



Kommunfullmäktige

§ 73

Dnr KS2024-0017 212

## **Planeringsstrategi för Ljungby kommuns översiktsplanering 2022-2026 med utsikt mot 2028**

### **Beslut**

Kommunfullmäktige beslutar att godkänna kommunstyrelsens förslag till planeringsstrategi för mandatperioden 2022-2026 med utsikt mot 2028.

### **Sammanfattning av ärendet**

Det finns krav i Plan- och bygglagen om att kommunerna ska ta fram en planeringsstrategi senast 24 månader efter varje kommunval. Syftet med planeringsstrategin är att främja den kontinuerliga översiktsplaneringen för att hålla översiktsplanen aktuell. Kommunledningsförvaltningen har utarbetat ett förslag till planeringsstrategi som överlämnas för godkännande.

Förslaget till planeringsstrategi gäller för mandatperioden 2022–2026, men planperioden sträcker sig fram till 2028 eftersom kravet på antagen planeringsstrategi infaller 24 månader efter ordinarie val.

Planeringsstrategin redogör för översiktsplanens aktualitet utifrån plan- och bygglagens innehållskrav, länsstyrelsens underlag för översiktlig planering samt övriga förändrade planeringsförutsättningar.

Kommunstyrelsen föreslår den 4 juni 2024 att kommunfullmäktige beslutar att godkänna kommunstyrelsens förslag till planeringsstrategi för mandatperioden 2022-2026 med utsikt mot 2028.

### **Beslutsunderlag**

Kommunstyrelsens förslag till beslut, 2024-06-04

Kommunstyrelsens samhällsbyggnadsutskotts förslag till beslut, 2024-05-21

Tjänsteskrivelse från kommunledningsförvaltningen, 2024-05-06

Planeringsstrategi för Ljungby kommuns översiktsplanering 2024–2028

Bilaga 1 A Länsstyrelsens underlag för Ljungby kommuns planeringsstrategi

Bilaga 1 B Statliga och mellankommunala intressen

Inkomna yttranden på planeringsstrategin

### **Beslutsordning**

Ordföranden frågar om kommunfullmäktige kan besluta i enlighet med kommunstyrelsens förslag till beslut.



**Kommunfullmäktige**

Ordföranden finner att kommunfullmäktige beslutat i enlighet med kommunstyrelsens förslag till beslut.

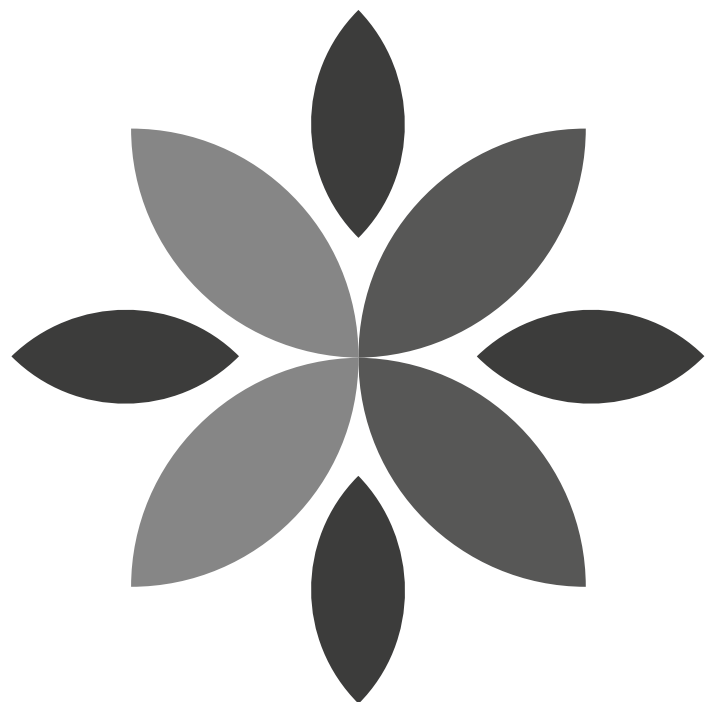


Ljungby  
kommun

# Planeringsstrategi

För Ljungby kommuns översiktsplanering 2022-2026 med utsikt  
mot 2028

Antagen av Kommunfullmäktige 2024-06-17 § 73



# Innehållsförteckning

Bakgrund och syfte .....	4
Planeringsstrategi.....	4
Organisation och arbete.....	5
Planeringsförutsättningar .....	6
Vad är en översiktsplan?.....	6
Nuvarande översiktsplan.....	6
Översiktsplanens förhållningssätt till antagna kommunala planer, program och övriga styrdokument.....	7
<i>Tabell 1, antagna planer, program och övriga styrdokument:</i> .....	7
Översiktsplanens aktualitet .....	11
Samlad bedömning.....	11
Plan- och bygglagens innehållskrav och övriga lagkrav.....	11
Länsstyrelsens underlag för planeringsstrategin .....	13
Länsstyrelsens granskningsyttrande .....	13
Statliga och mellankommunala intressen.....	14
Nationella mål, strategier, planer och program.....	16
Regionala mål, strategier, planer och program.....	16
Kommunala planer, program och strategier eller politiska beslut.....	17
Användbarhet och tillämpning.....	18
Fortsatt översiktlig planering.....	19
Kommunens kontinuerliga översiktsplanering .....	19
Organisation för den kontinuerliga översiktsplaneringen .....	20
Framtida planer och planeringsunderlag.....	22
<i>Tabell 2, Framtida planer och planeringsunderlag:</i> .....	22
Bilagor .....	26
Bilaga 1 A - Länsstyrelsens kommunspecifika underlag för Ljungby kommuns planeringsstrategi .....	26
Bilaga 1 B - Statliga och mellankommunala intressen.....	26



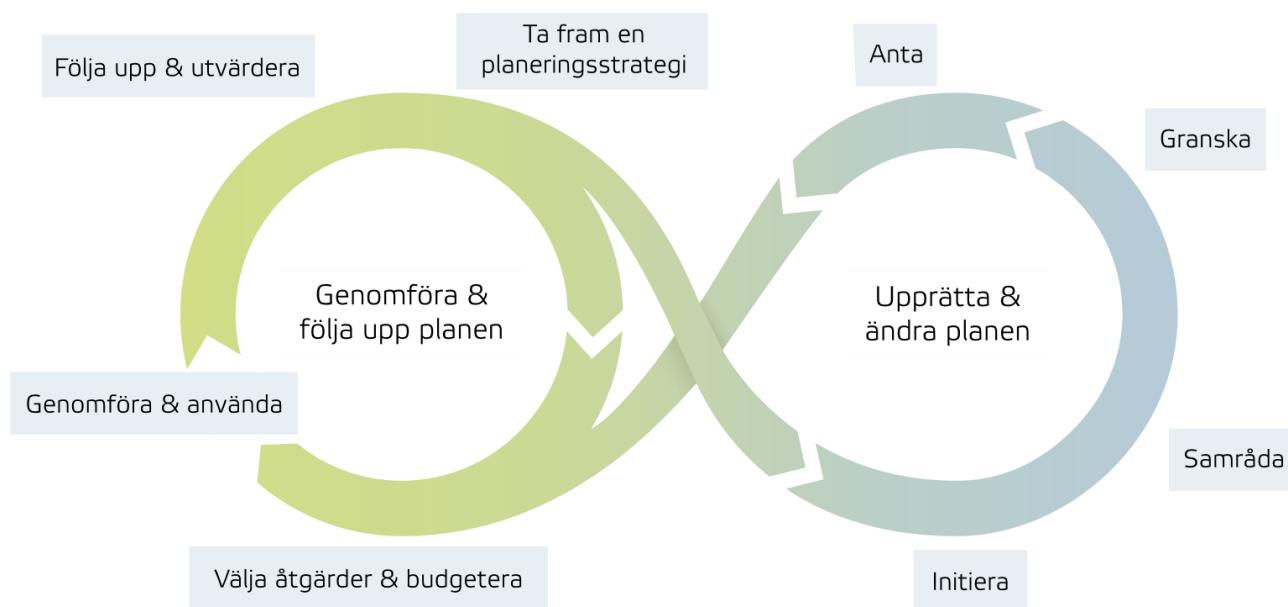
Ljungby  
kommun

# Bakgrund och syfte

## Planeringsstrategi

Planeringsstrategi är ett verktyg som lagstiftaren instiftat för att förbättra och effektivisera plan- och byggprocesser. Lagändringen som började gälla 1 april 2020 (PBL 2010:900 3 kap. 23§) innebär att kommunerna ska ta fram en planeringsstrategi senast 24 månader efter varje val. Om detta inte sker, anses översiktsplanen i sin helhet tillsammans med alla tillägg, vara inaktuell. Det kan leda till försvårad och ineffektiv handläggning av kommunens alla ärenden som rör mark- och vattenanvändning.

Syftet med planeringsstrategin är att främja den kontinuerliga översiktsplaneringen för att hålla översiktsplanen aktuell. Genom planeringsstrategin ska kommunfullmäktige bedöma om översiktsplanen är aktuell och ta ställning till kommunens fortsatta arbete med översiktsplaneringen. Kommunen ska i framtagandet ta ställning till ändrade planeringsförutsättningar som är av betydelse för översiktsplanens aktualitet samt vilka fortsatta arbeten den översiktliga planeringen ska ta höjd för under kommande mandatperiod.



Figur 1: Processbild visande den kontinuerliga översiktliga planeringen, Boverket.

Det finns inga formella krav på ett samrådsskede i arbetet med planeringsstrategin eller att strategin ska bedömas gentemot miljöaspekter enligt miljöbalken. Planeringsstrategin ska förhålla sig enbart till den gällande översiktsplanen, i vilken miljöbedömning gjorts vid framtagandet av den. Kommunerna får större möjligheter därmed att utforma strategin efter egna behov och förutsättningar.

### Organisation och arbete

Uppdraget att ta fram en planeringsstrategi finns reglerat i kommunstyrelsens reglemente, fastställt 2022-11-21 § 184. Samhällsbyggnadsavdelningen har arbetat fram dokumentet och haft dialog internt på avdelningen samt med styrgruppen för samhällsbyggnadsfrågor och skickat det på internsamråd till samtliga nämnder innan beslut om antagande i kommunfullmäktige.

I arbetet med framtagande av denna planeringsstrategi har en uppföljning av aktualiteten gjorts av de dokument som fanns identifierade vid översiktsplanens antagande. I översiktsplanens del 4 identifieras framtida översiktliga planprojekt. Det är ett urval av de och andra identifierade översiktliga planprojekt som planeras för i tabell 2 "Framtida planer och planeringsunderlag".

I avsnittet "Fortsatt översiktlig planering" listas de planer och planeringsunderlag som är identifierade som behövliga att arbeta fram i den kontinuerliga översiktsplaneringen. Detta utgör stommen till handlingsplan och syftet med den är att den ska utgöra grunden för kommunens årliga verksamhets- och budgetarbete i det kontinuerliga arbetet.

Enligt miljöbalken ska kommunen utreda om genomförandet av översiktsplanen leder till betydande miljöpåverkan. Dock ställer bestämmelserna i miljöbalken inga krav på hur och när denna uppföljning ska göras. Plan- och bygglagen reglerar inte uppföljningen av betydande miljöpåverkan för översiktsplanen. Boverket rekommenderar att uppföljningen lämpligen görs i samband med planeringsstrategin eftersom resultatet av uppföljningen kan påverka den framtida översiktsplaneringen.

I denna planeringsstrategi har inte kommunen följt upp den betydande miljöpåverkan som översiktsplanens genomförande kan medföra eller har medfört. Hållbarhets- och miljökonsekvensbeskrivningen tillhörande översiktsplanen gäller i sin helhet fram till att översiktsplanen ändras genom ett tematiskt tillägg eller en fördjupning för ett avgränsat geografiskt område.

Det finns olika exempel på hur översiktsplanen kan följas upp utifrån olika mätetal och indikatorer. I samband med framtagandet av ÖP 2035 fattade kommunstyrelsen beslut om att målen för hållbart samhällsbyggande ska utgöra en grund för översiktlig planering. I en framtida rutin kan de målen utgöra en uppföljningsrund eller så kan de målen omvandlas till mätbara mål som uppföljningen baserar sig på. För att kontinuerligt kunna arbeta med översiktsplanen behöver uppföljningen av översiktsplanen göras metodiskt och rutinmässigt.

## Planeringsförutsättningar

### Vad är en översiktsplan?

Varje kommun ska ha en aktuell översiktsplan som omfattar hela kommunens yta. Översiktsplanen ska spegla den politiska majoritetens vilja med mark- och vattenanvändningen. Den fungerar vägledande för beslut om hur mark- och vattenområden ska användas, utvecklas och bevaras.

Översiktsplanen är också en överenskommelse mellan kommunen och staten om hur kommunen tänker den framtida bebyggelseutvecklingen samt hur kommunen tar hänsyn till både statliga, regionala och kommunala intressen.

### Nuvarande översiktsplan

Översiktsplanen är ett av kommunens viktigaste strategiska verktyg för att i det långsiktiga perspektivet planera och bygga samhället hållbart. Ljungby kommun antog ÖP 2035, 24 januari 2022 och finns i sin helhet att läsa på: [Översiktlig planering - Ljungby kommun](#).

Syftet med planen är att ersätta den gamla översiktsplanen ÖP 2006 samt visa på framtida markanvändning även i serviceorterna, då den före detta översiktsplanen enbart behandlade Ljungby stads framtida markanvändning. Ett annat syfte var att ta fram en digital översiktsplan som underlättar läsning, förståelse och tillgängligheten av planen.

Översiktsplanens tidshorisont sträcker sig fram till 2035 och utgår ifrån kommunens vision "I Ljungby kommun formar vi framtiden tillsammans, 35 000 invånare 2035". Till skillnad från ÖP 2006 visar ÖP 2035 framtida utveckling för hela kommunen genom strukturbilden som sätter ramarna för den framtida bebyggelsen.

Strukturbilden visar vilka områden som kommunen satsar på för att nå visionen, 35 000 invånare år 2035. Utveckling av ny bebyggelse, infrastruktur, arbetstillfällen och service är som störst i centralorten. I serviceorterna handlar satsningen om att ge förutsättningar för service, nya bostäder, arbetsplatser, mötesplatser, gång- och cykelvägar samt koppling till kollektivtrafik. Koppling till kollektivtrafik kan exempelvis handla om anslutningar till större vägar så som E4:an och väg 25, samt möjligheten för en framtida stambana

I strukturbilden visas ett utvecklingsområde vid sjön Bolmen. För att möjliggöra utveckling i området behöver kommunen först göra en fördjupad översiktsplan av området. I strukturbilden finns också gröna och blåa fält för områden med natur- eller rekreationsvärden som är betydelsefulla både regionalt och lokalt.

Markanvändningsförslag har tagits fram utifrån strukturbilden för centralorten Ljungby samt serviceorterna; Agunnaryd, Hamneda, Lagan, Lidhult och Ryssby. Nya bebyggelseområden föreslås främst genom förtätning av nuvarande bebyggelse och i nya attraktiva lägen i anslutning till bebyggelsen. Förslagen har tagits fram med hänsyn till befintliga natur- och kulturmiljövärden och kommer att arbetas vidare med i samband med fortsatt detaljplanering.



Markanvändningsförslagen har tagits fram utifrån Boverkets ÖP modell 2.0 och visar på framtida användning för: Bostadsbebyggelse, Mångfunktionell bebyggelse, Verksamheter och industri, Grönområde och park, Natur och friluftsliv samt Transportinfrastruktur.

Markanvändningsförslagen har tagits fram utifrån kommunens mål för hållbart samhällsbyggande och med hjälp av hållbarhets- och miljökonsekvensanalyser. Förslagen har analyserats utifrån perspektiven ekologisk hållbarhet, ekonomisk hållbarhet och social hållbarhet.

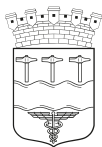
Målen för hållbart samhällsbyggande togs fram tillsammans med Växjö kommun i syftet att kontinuerligt bedöma översiktsplanens förslag mot globala mål och nationella miljö kvalitetsmål. De tio målen antogs av kommunstyrelsen för att gälla som grund för hela översiktsplanen.

### Översiktsplanens förhållningssätt till antagna kommunala planer, program och övriga styrdokument

Nedan listas de kommunala planer, program, fördjupningar samt tematiska tillägg som är antagna vid tidpunkten för framtagandet av denna planeringsstrategi samt är relevanta för översiktsplanen och kommunens fysiska planering. De planer/program som behöver uppdateras/arbetas fram, hanteras i avsnittet om "Framtida planer och planeringsunderlag".

*Tabell 1, antagna planer, program och övriga styrdokument:*

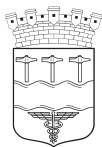
Dokument	Antaget	Aktualitet	Åtgärd	Kommentar
Tematiskt tillägg: Landsbygdsutveckling i strandnära lägen	KF 2011-08-30	Aktuell	Behöver uppdateras då tre nya områden lagts till i ÖP 2035.	Arbeta in LIS-planen i översiktsplanen när ett omtag av den görs.
Tematiskt tillägg: Vindkraft i Ljungby kommun	KF 2018-04-23	Aktuell		Arbeta in vindkraftsplanen i översiktsplanen när ett omtag av den görs.
Fördjupad översiktsplan: Centrumplan	KF 2009-09-01	Aktuell	Ersätts av den fördjupade översiktsplanen för Ljungby stad.	Arbeta in fördjupningen i översiktsplanen när ett omtag av den görs.



Dokument	Antaget	Aktualitet	Åtgärd	Kommentar
Belysningsplan	KF 2003-01-23	Aktuell	Ingår i centrumplanen 2009. Relevanta delar lyfts in i den fördjupade översiktsplanen för Ljungby stad.	
Program: Grönstrukturplan för Ljungby stad	KF 2000-10-27	Aktuell	Grönstrukturplanen behöver arbetas om utifrån översiktsplanen.	
Program: Grönstrukturplan för Lidhults samhälle	KF 2001-08-23	Aktuell	Grönstrukturplanen behöver arbetas om utifrån översiktsplanen.	
Program: Grönstrukturplan för Ryssby			Pågående arbete. Kan behöva omarbetas utifrån översiktsplanen.	Ett förslag till program togs fram 2012 men gick aldrig till antagande. Programmet behöver aktualiseras innan antagande.
Program: Grönstrukturplan för Lagans samhälle	KF 2006-09-28	Aktuell	Grönstrukturplanen behöver arbetas om utifrån översiktsplanen.	
Program: Utvecklingsprogram för Bolmens östra strand	KF 2012-04-24	Aktuell	Ersätts av den fördjupade översiktsplanen för Bolmens östra strand.	
Bostadsförsörjningsprogram	KF 2023-06-19	Aktuell	Uppdateras en gång per mandatperiod.	



Dokument	Antaget	Aktualitet	Åtgärd	Kommentar
Policy för arbetet med barnets rättigheter	KF 2022-01-24	Aktuell		Policyn ger vägledning för arbetet med den övergripande fysiska planeringen och betonar vikten av att inkludera barnperspektivet i planering, beslut och utförande på alla nivåer i organisationen.
Policy för cykelplanering	KF 2014	Aktuell	Ersätts av policy för hållbart resande.	
Policy för landsbygdsutveckling	KF 2017-12-18	Aktuell	Kan arbetas in i en framtida Landsbygdsplan.	Policyn gäller fram till att en revidering av den görs, eller ersätts av en fördjupning i översiktsplanen exempelvis genom en Landsbygdsplan.
Policy för medborgardialog	KF 2020-04-27	Aktuell	Ska revideras under hösten 2024.	Policyn är inget som översiktsplanen hanterar men den vägleder arbetssättet med den.



Dokument	Antaget	Aktualitet	Åtgärd	Kommentar
Verksamhetsplan för kultur i Ljungby kommun	KoF-nämnd 2021-0428	Aktuell	Gäller för åren 2021-2024	Ny plan kommer att tas fram som föreslås gälla för perioden 2025-2029.
Verksamhetsplan för hållbar utveckling	KS 2014-05-06	Aktuell	Behöver revideras.	
Verksamhetsplan för markanvisning och exploateringsavtal	Övrigt lagstadgat styrdokument	Lagstadgat styrdokument som beskriver kommunens riktlinjer för markanvisning och exploateringsavtal. Är ett viktigt led för att säkra hållbar samhällsutveckling	Klar. Fastställd av KF 2023-12-18	
Verksamhetsplan för cykelplanering	KS 2014-08-01	Aktuell	Ska ersättas av verksamhetsplan för hållbart resande.	
Klimat- och energiplan	KF 2020-02-01	Aktuell	Behöver revideras.	
Verksamhetsplan för lokala utvecklingsgrupper för serviceortsutveckling	KS 2023-03-01	Aktuell	Revideras 2025.	

## Översiktsplanens aktualitet

I detta avsnitt presenteras de underlag och lagkrav som kan ha påverkan på översiktsplanens aktualitet. Inledningsvis presenteras sammanfattningen i en samlad bedömning utifrån de mer uttömmande avsnitten därefter.

### Samlad bedömning

Utifrån de förändrade planeringsförutsättningarna, nya/ändrade lagar samt tillkomna underlag, mål, planer och program, bedöms ÖP 2035 i sin helhet fortsatt att vara aktuell. För att stärka översiktsplanens roll och funktion i samhällsbyggnadsfrågor behövs vissa uppdateringar och fördjupningar göras för att ge tillräcklig vägledning.

Markanvändningsförslagen i översiktsplanen kan komma behöva uppdateras framför allt i de geografiska områdena där fördjupningar av översiktsplanen arbetas med nu; Ljungby stad och Bolmens östra strand. Alla framtida områden enligt översiktsplanen kommer inte att kunna förverkligas inom planperioden. Detta är givet i förhållande till lågkonjunktorens påverkan på fastighetsmarknaden, befintliga kommunala resurser, tid och bristen på privata initiativ.

Den översyn av riksintressen som pågår och som ännu ej reviderats avseende riksintresse för Naturvård kan innebära behov av förändringar i markanvändningsförslagen för Lidhult.

I avsnittet om Framtida planer och planeringsunderlag har ett antal planer och planeringsunderlag identifierats för kommande översiktlig planering. I samband med det årliga verksamhets- och budgetarbetet ska en översyn av den listan göras och utgöra ett underlag till verksamhetsförändringar och budgetarbetet. För att "bruttolistan" i Tabell 2 ska kunna användas fullt ut behöver den bearbetas i en mer detaljerad plan som redovisar uppskattad tidplan för framtagande av dokumenten samt nödvändiga resurser.

För att komma ifrån ett system med parallella plandokument som tillhör översiktsplanen, är det fördelaktigt att på sikt vid en omarbetning av översiktsplanen, arbeta in de olika geografiska fördjupningarna samt tematiska tillägg. På så vis får vi en översiktsplan som hanterar olika nivåer översiktligt och det blir lättare att ha en överblick på de vägledande dokument som påverkar den fysiska planeringen.

### Plan- och bygglagens innehållskrav och övriga lagkrav

Sedan översiktsplanen antogs 2022-01-24, har följande lagar ändrats eller tillkommit och som har betydelse för översiktsplaneringen:

### Krav på digital översiktsplan från och med 2027

Mer information om lagändringen hittar du på Boverket: [Digitala region- och översiktsplaner samt planeringsunderlag - Boverket](#)

I början av februari 2023 tog regeringen beslut om en ändring i plan- och byggförordningen som ställer krav på att översiktsplaner och regionplaner ska kunna tillgängliggöras digitalt. Beslutet innebär att alla översiktsplaner som påbörjas efter 31 december 2026 ska utformas så att uppgifterna i dem kan tillgängliggöras och behandlas digitalt. Till följd av denna förändring har Boverket arbetat fram förslag till föreskrifter om översiktsplan och regionplan som har varit på samråd. Även ÖP modellen utvecklas i takt med att föreskrifter tas fram och den nya versionen som Boverket arbetar med nu, kommer att uppfylla de krav som kommer att ställas i nationella specifikationer för översiktsplanerna.

### ***Översiktsplanens aktualitet***

ÖP 2035 är kommunens första ansats till en digital översiktsplan. Den har tagits fram utifrån Boverkets ÖP modell 2.0 med de nivåerna för utvecklingsinriktning och markanvändning. Den togs fram i en Story Map för att möjliggöra ett interaktivt samråd med allmänheten. Den antagna versionen finns fortsatt i Story Map både för att kunna hantera den mängd information som en översiktsplan ska hantera och för att underlätta för läsaren att läsa det hen är intresserad av samt för att lätt navigera i dokumentet. Den digitala översiktsplanen är också en viktig grund för att lättare arbeta kontinuerligt med översiktsplanen, synliggöra uppdateringar och utgör en viktig länk i den digitala samhällsbyggnadsprocessen.

När översiktsplanen kommer att behöva revideras, kommer samtliga ytor i kommunen behöva kategoriseras i markanvändningen. I den gällande översiktsplanen är det enbart obebyggda planerade områden, stadsomvandlingsområden, samt framtida ej planlagda områden som är kategoriserade för markanvändning. I de fördjupningar som håller på att arbetas fram, kommer all mark inom avgränsningen för fördjupningen att kategoriseras för markanvändning.

### **Lag om kommunens bostadsförsörjningsansvar**

Mer information om lagändringen hittar du på: [Bostadsförsörjningslagen har ändrats - Planering för bostadsförsörjning - Boverket](#)

I oktober 2022 trädde ändringar i lagen om kommunens bostadsförsörjningsansvar i kraft. Syftet är att förbättra förutsättningarna för såväl regeringens uppföljning av riksdagens mål för bostadsmarknaden som för kommunernas planering av bostadsförsörjningen. Ändringarna innebär att riktlinjerna för bostadsförsörjningen i kommunen ska grunda sig på en analys av vilka behov som inte tillgodoses på den lokala bostadsmarknaden. Detta medför att riktlinjerna får en tydligare inriktning mot bostadsbristen i kommunen.

### ***Översiktsplanens aktualitet***

Den 19 juni 2023 antog kommunfullmäktige i Ljungby kommun ett nytt bostadsförsörjningsprogram. Bostadsförsörjningsprogrammet utformades utifrån den ändrade lagstiftningen. Eftersom det nya bostadsförsörjningsprogrammet inte fanns när översiktsplanen togs fram finns det risk för att markanvändningsförslagen i översiktsplanen inte svarar upp mot identifierade behov på bostadsmarknaden. Vid en omarbetning av översiktsplanen, behöver bostadsförsörjningsprogrammets analys ligga till grund för framtida bostadsplanering i översiktsplanen.

### **Ändring i Lagen om allmänna vattentjänster**

Mer information om lagändringen hittar du på: [Vägar till hållbara vattentjänster - dessa förändringar innebär propositionen - Svenskt Vatten](#)

Lagen trädde i kraft den 1 januari 2023 och innebar i sin helhet att samtliga kommuner under 2023 skulle ta fram, samråda och besluta om vattentjänstplan.

### ***Översiktsplanens aktualitet***

Framtida utpekade utbyggnadsområden för allmänt VA och skyfallsanalyserna på det allmänna VA nätet är viktiga planeringsunderlag att ta hänsyn till vid en omarbetning av översiktsplanen.

Vattentjänstplanens planperiod är 12 år vilket innebär att översiktsplanen under den tiden kommer att behöva arbetas om.

### **Länsstyrelsens underlag för planeringsstrategin**

Efter lagändringen i PBL 2020 har även Länsstyrelsens underlag till kommunernas översiktliga planering fått skifta fokus. Numera har Länsstyrelsen i Kronoberg tagit fram ett underlag inför kommunens beslut om planeringsstrategi och översiktsplanering. Länsstyrelsen ska i det underlaget redovisa sådana statliga och mellankommunala intressen som kan ha betydelse för översiktsplanens aktualitet, samt ange om någon del av länsstyrelsens granskningsyttrande för översiktsplanen inte längre gäller.

Länsstyrelsens sammanfattande underlag finns i sin helhet på [Underlag för översiktsplan samt planeringsstrategi \(lansstyrelsen.se\)](#) samt i Bilaga 1 A. För samtliga kommuner i länet finns också en kommunspecifik sammanställning, Ljungby kommuns finns på: [Ljungby kommun \(lansstyrelsen.se\)](#). Redovisning av de mellankommunala och statliga intressena finns i sin helhet i Bilaga 1 B.

### **Länsstyrelsens granskningsyttrande**

Länsstyrelsen lämnade granskningsyttrande på översiktsplanen vid två tillfällen, 2021-03-25 samt för delen Agunnaryd 2021-08-05. Länsstyrelsens synpunkter om LIS-områdena gäller inte längre då kommunen tillgodosett synpunkterna i planförslaget. Övriga synpunkter i granskningsyttrandet kvarstår i den mån antagandehandlingarna inte justerats.

Utifrån Länsstyrelsen synpunkter har dessa ändringar gjorts i översiktsplanen inför antagande: *Bilden är ett urklipp ur Granskningsutlåtandet s.49 och finns i sin helhet här:[granskningsutlatande\\_211210.pdf](#)*

### Revidering av översiktsplan

- Förtydligande om att riksintressen hanteras i olika delar av dokumentet. I vissa fall har komplettering gjorts av hur kommunen ska tillgodose riksintressenas värden och funktion samt om förändringar som föreslås i anslutning till riksintressena som kan påverka deras värden
- Komplettering av att en möjlig ny stambana för höghastighetståg skulle tangera två riksintressen för kulturmiljövård
- Definitionen av områdena med värdefull natur i översiktsplanen, där riksintressen för naturvård ingår, förtydligas vad gäller innehåll och syfte, samt hur de ska hanteras i kommunens fysiska planering. Beskrivningen av riksintressena för naturvård kompletteras med att om natur- och exploateringsintressen står mot varandra behöver fördjupade studier visa hur grönstrukturens funktion kan bevaras vid ändrad markanvändning.
- Revidering om att det finns gällande riksintressebeskrivning och motivering för alla riksintressen för kulturmiljö. Beskrivningen av riksintressena kompletteras med att om kulturmiljö- och exploateringsintressen står mot varandra behöver fördjupade studier visa hur kulturmiljön kan bevaras vid ändrad markanvändning
- Komplettering om att riksintresset för Bolmentunneln överlappas av två av de utpekade utredningsområdena för vindkraft.
- För riksintressen för kommunikationer görs kompletteringar vad gäller flygplatsernas MSA-tytor och benämningen av planering av ny järnväg som "nya stambanor".
- Vad gäller miljö kvalitetsnormer för vatten har komplettering gjorts med en generell beskrivning av vattenförekomsterna för yt- och grundvatten i hela kommunen.
- Det förtydligas i ställningstagande om dagvatten att lokalt omhändertagande av dagvatten påverkar grundvattnet.
- Komplettering med kartredovisning av risker kopplade till ras, skred, erosion, översvämning, förorenad mark, radon och farligt gods-leder.
- De felaktiga texterna om att grundvattentillgångar i delar av Ryssbyåsen och Bergaåsen inte används som dricksvattentäkter stryks.
- Vissa justeringar i avsnittet Social hållbarhet, för att poängtera kopplingen mellan den fysiska planeringen och den sociala hållbarheten samt komplettera med information om barnkonventionen.
- Året för när barnkonventionen blev svensk lag har ändrats till det korrekta 2020.
- Referenslistan har försetts med digitala länkar.
- Kartan över riksintressen för kulturmiljövård har försetts med en tydligare teckenförklaring.

[ljungby.se](http://ljungby.se)

### Statliga och mellankommunala intressen

I Länsstyrelsen Kronobergs kommunspecifika sammanställning över statliga och mellankommunala intressen informeras om översyn av riksintressen enligt 3 kap- 6- 8§ MB. Boverket var samordnare för riksintresseuppdraget under 2021, medan beslut om vilka områden som ansågs utgöras av riksintresse beslutades av respektive myndighet under åren 2021-2022.



Ljungby kommun berörs av riksintressena Yrkesfiske, Friluftsliv, Naturvård, Kulturmiljövård, Vattenförsörjning, Kommunikationer och Totalförsvaret enligt 3 kap. 5-9 §§ MB. Kommunen berörs även av riksintressena Vattendrag och Natura 2000 enligt 4 kap. 6 och 8 §§ MB.

### **Riksintresse för Naturvård**

Efter översynen av riksintressena i Kronoberg har Länsstyrelsen konstaterat att fyra områden i länet, varav ett i Ljungby kommun kan behöva aktualitetsprövas. Det är området Hunnsberget-Lidhultsån-Årshultsmyren området i närheten av Lidhult som kan vara i potentiell målkonflikt med framtida bostadsbyggande och planering.

### ***Översiktsplanens Aktualitet***

När riksintresset aktualitetsprövas kan det få påverkan på översiktsplanens innehåll avseende ställningstagandet till riksintresset och markanvändningsförslagen för Lidhult.

### **Riksintresse för Kulturmiljövården**

Efter översynen av riksintressena i Kronoberg har Länsstyrelsen konstaterat att nio områden i länet, varav tre områden i Ljungby kommun kan behöva aktualitetsprövas. Det är områdena Trotteslöv-Össlöv-Fallnaveka, Lida-Husaby samt Bolmsö kyrkby som kan stå i potentiell målkonflikt med framtida bostadsbyggande och planering.

### ***Översiktsplanens Aktualitet***

När riksintressena aktualitetsprövas kan det få påverkan på översiktsplanens innehåll avseende ställningstagandet till riksintresset och markanvändningsförslagen för Lagan.

### **Riksintresse för kommunikationer**

Ljungby kommun berörs av flyg, järnväg och vägar som är av riksintresse för kommunikationer. Efter översynen har Trafikverket fattat beslut om riksintresse för trafikslagets anläggningar 2023-11-23.

Efter översynen finns det inga förändringar för riksintressena E4 i Kronoberg, Riksväg 25 samt MSA ytor (Minimum-Safe-Altitude - områden kring en flygplats där höga objekt kan påverka flygplatsen). Både E4 och Riksväg 25 utgör rekommenderad färdväg för farligt gods. En omfattande ombyggnad av E4:an förbi Ljungby pågår och för väg 25 planeras för ytterligare mötessepareringsetapper.

Framtida riksintresse för ny stambana mellan Jönköping-Hässleholm/Lund finns utpekad men utan markanspråk. Ett framtida utbredningsområde kommer att beröra Ljungby kommun.

### ***Översiktsplanens Aktualitet***

Översiktsplanen bedöms vara aktuell utifrån de uppdaterade riksintresseunderlagen. Om/när en geografisk avgränsning sker för riksintresset nya stambanor, behöver översiktsplanen omarbetas.

### **Riksintresse för totalförsvarets militära del**

Ljungby kommun berörs av sex olika riksintressen för totalförsvarets militära del. De omfattar dels sådana som kan redovisas öppet och sådana som av sekretesskäl endast kan visas i form av ett påverkansområde. De öppet redovisade är i Ljungby kommuns kopplade till flyg och väderradar, samt övnings- och skjutfält. Hagshults flygplats i Jönköpings län, Mästocka skjutfält i Hallands län, och

Väderradar Bjäre i Skåne län ligger alla utanför kommungränsen men kommunen berörs genom att stora så kallade påverkansområden runt dem har restriktioner på höga objekt som vindkraftverk. Försvarsmakten ser regelbundet över sina värdebeskrivningar för riksintresse för Totalförsvaret och har publicerat Riksintressen för Totalförsvarets militära del i Kronobergs län 2023

### **Krisberedning av Totalförsvaret**

Totalförsvarets proposition 2021 - 2025 (prop. 2020/21:30) anger nya mål för det militära och civila försvaret. Propositionen innehåller bland annat förslag om ett övergripande mål för totalförsvaret, nya mål för det militära respektive civila försvaret samt inriktningen för Försvarsmaktens krigsorganisation. MSB har tagit fram en vägledning i samverkan med andra aktörer, "Totalförsvarets intressen i samhällsplanering", som har fokus på civila intressen i fysisk planering. En uppdatering av vägledningen pågår och MSB planerar en ny publicering under år 2024.

### **Översiktsplanens Aktualitet**

De redovisade riksintresseområdena i ÖP 2035 överensstämmer med Försvarsmaktens senast redovisade områden.

Vägledningen har däremot inte arbetats med i framtagandet av översiktsplanen. Vid en framtida omarbetning av översiktsplanen, behöver även MSB:s vägledning att tas hänsyn till.

### **Nationella mål, strategier, planer och program**

Enligt 3 kap 5§ PBL ska det framgå hur kommunen avser att ta hänsyn till och samordna översiktsplanen med relevanta nationella och regionala mål, planer och program av betydelse för en hållbar utveckling inom kommunen. En sammanställning av samtliga mål, planer och program från regional till nationell nivå finns här: Nationella och regionala mål, planer och program (lansstyrelsen.se)

ÖP 2035 har identifierat ca 100 nationella mål som har koppling till samhällsplanering. Bland annat innefattar det miljömål, folkhälsomål, jämställdhetsmål och FN:s Globala mål, Agenda 2030. Här nedan listas de som har uppdaterats eller tillkommit sedan översiktsplanen antogs 2022.

- Ny nationell plan för transportinfrastrukturen 2022-2033
- Ändring i Sveriges Energi och klimatmål, Målår 2030-2040
- Nationell plan för omprövning av vattenkraft 2020-2040
- Nationell strategi för en hållbar vindkraftsutbyggnad, 2021 och framåt.
- Förvaltningsplan för vatten, Södra Östersjöns vattendistrikt 2022-2027
- Förvaltningsplan för vatten, Västerhavets vattendistrikt, 2022-2027

### **Regionala mål, strategier, planer och program**

På regional nivå finns flera mål och styrdokument som Region Kronoberg och Länsstyrelsen i Kronoberg ansvarar för. I ÖP 2035 del 1 listades de regionala styrdokument som bedömdes ha hög påverkan på Ljungby kommuns fysiska planering: del-1-utgangspunkter\_220331.pdf (ljungby.se) Sedan Översiktsplanen antogs har dessa regionala mål, strategier, planer och program uppdaterats eller tillkommit:

- Aktualiserad Kulturmiljöstrategi 2021 – 2025
- Kronobergs miljömål 2021 – 2030
- Ny länstransportplan för Kronobergs län 2022 – 2033
- Ny regional utvecklingsstrategi är under framtagande, ska antas under 2024 för att börja gälla från 2025
- Ny Kulturplan, Kronoberg 2022 – 2024
- Trafikförsörjningsprogram för Kronobergs län, 2021 – 2030

### ***Översiktsplanens aktualitet***

Översiktsplanen bedöms i sin helhet utifrån ovan nationella och regionala mål och program fortsatt vara aktuell. Vid en omarbetning av översiktsplanen behöver översiktsplanen framförallt uppdateras med hänsyn till den nya regionala utvecklingsstrategin samt länstransportplanen.

### **Kommunala planer, program och strategier eller politiska beslut**

#### **Organisatoriska förändringar**

Sedan översiktsplanens antagande har en omorganisering gjorts. Planenheten har flyttats från miljö- och byggförvaltningen till en ny avdelning, samhällsbyggnadsavdelning under kommunledningsförvaltningen. Omorganiseringens syfte var att få en bättre och mer effektiv samordning i samhällsbyggnadsprocesser. Denna förändring påverkar översiktsplanarbetet positivt då hållbarhetsstrategier och planarkitekter arbetar på samma avdelning och det finns möjlighet till större utbyte i olika plan och samhällsutvecklingsfrågor. Samhällsbyggnadsavdelningen rapporterar först och främst till kommunstyrelsens samhällsbyggnadsutskott och därefter kommunstyrelsen.

#### **Kommunala planer, program och strategier**

I tabell 1 under avsnittet ”Översiktsplanens förhållningssätt till antagna kommunala planer, program och övriga styrdokument” finns det översiktligt beskrivet hur översiktsplanen förhåller sig till befintligt antagna kommunalt styrdokument som är relevanta för den fysiska planeringen.

#### **Omvärldsförändringar**

Inför framtagande av ÖP 2035 gjordes en omvärldsanalys 2017. Prioriteringarna från omvärldsanalysen och nulägesbeskrivningen utgör grunden för översiktsplanens fem strategiområden med ställningstaganden.

Kvalitetsenheten har tagit fram en omvärldsanalys för Ljungby kommun: ”Från Global till Lokal: en omvärldsanalys för Ljungby kommun 2024”. Rapporten finns att läsa här i sin helhet: Rapporten är indelad utifrån fem megatrender och inleds med en kort uppföljning kring hur utvecklingen gått sedan 2017. Rapporten ska ses som ett hjälpmedel inför såväl förvaltningarnas arbete inför verksamhetsförändringar som till kommunens övergripande budgetprocess.

Omvärldsanalysen 2017 beskrev omvärldens påverkan på kommunen i tolv punkter. I den nya omvärldsanalysen följs de punkterna upp genom att analysera med fakta från 2023 om förutsättningarna och utmaningarna är desamma 2024 som 2017. Uppföljningen görs utifrån åtta

områden: Befolkningsutveckling, Åldersstruktur, Branschbredd, Branschstruktur, Högutbildade, Ohälsa, Långtidsarbetslöshet och Gymnasieexamen.

Sedan omvärldsanalysen 2017 har två omvärldshändelser i närtid påverkat oss stort; Coronapandemin och Rysslands invasion av Ukraina. Välfärden, kompetensförsörjning, elförsörjning, och ökande klyftor i samhället är exempel på nationella utmaningar som påverkar kommunen. Sammantaget har Ljungby kommun upplevt en befolkningstillväxt men har fortfarande utmaningar avseende åldersstruktur, branschbredd, utbildningsnivå och ohälsa. Kommunens befolkningsprognos från mars 2023 bedömer att folkmängden år 2035 uppgår till cirka 29 340 invånare, vilket kan jämföras med befolkningsmålet på 35 000 invånare samma år. Branschstrukturen har förändrats, samtidigt som Ljungby har behållit låg långtidsarbetslöshet. Det är viktigt att fortsätta bredda näringslivet och stödja utbildning och hälsa i Ljungby för att förbättra kommunens långsiktiga hållbarhet och attraktivitet.

### **Användbarhet och tillämpning**

ÖP 2035 är kommunens första ansats till digital översiktsplan genom Story Maps i ArcGIS. Med Story Maps presentationsverktyg har interaktiva dialogkartor kunnat användas i framtagandet av översiktsplanen och efter antagandet fungerar översiktsplanen interaktivt genom klickbara ytor med information och hänvisningar till andra avsnitt i Story Mapen eller myndigheter genom länkar.

Även fortsättningsvis kommer Story Maps att användas för presentation av översiktsplanerna. Nuvarande version i Story Maps behöver upgraderas till en nyare version och där pågår arbete med emigrering av ÖP 2035 till den nyare versionen.

De fördjupningar av översiktsplanen och underlag som nu arbetas med kan med fördel vid ett omtag läggas in som egna flikar i den helhetliga kartberättelsen av översiktsplanen. En flik för det kontinuerliga arbetet skulle kunna användas för att synliggöra vilka uppdateringar genom underlag eller andra planeringsförutsättningar som påverkar översiktsplanens aktualitet.

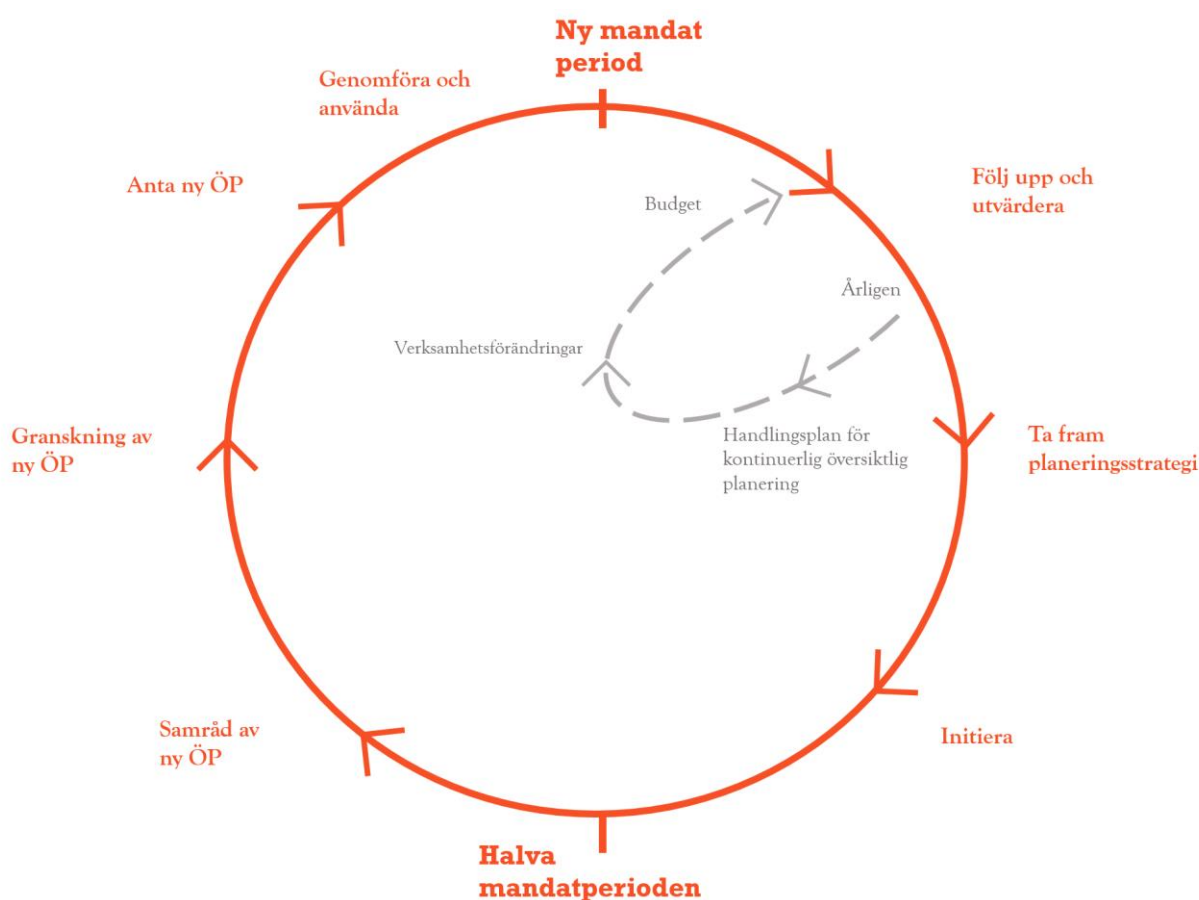
# Fortsatt översiktlig planering

Genom planeringsstrategin ska det kontinuerliga arbetet för en aktuell översiktsplan främjas. I detta avsnitt lyfts identifierade framtida planer och planeringsunderlag upp och vad som behövs för att uppföljningen av översiktsplanen ska vara hanterbar i framtiden.

## Kommunens kontinuerliga översiktsplanering

Kommunens översiktsplan är kommunens viktigaste paraplydokument för fysisk planering och bör användas för att samordna kommunens arbete för hållbart och långsiktigt planerande av kommunens hela yta.

Ett av projektmålen i arbetet med ÖP 2035 var att ta fram en rutin för hur den löpande översiktsplaneringen ska gå till och samordnas bättre med kommunens verksamhets- och budgetplanering. I denna planeringsstrategi har en tänkt process identifierats och organiseringen för arbetet beskrivits. I figuren nedan illustreras förslag till process för kontinuerlig översiktsplanering. I det kontinuerliga arbetet behöver även uppföljningen av kommunens övergripande mål ur ett översiktsplaneperspektiv samt målen för hållbart samhällsbyggande följas upp.



Figur2: Illustration över en kontinuerlig process för översiktsplaneringen.

### **Följ upp och utvärdera**

Den årliga uppföljningen av listan med framtida planer och planeringsunderlag gentemot rådande förutsättningar, politisk vilja eller ändrade planeringsförutsättningar ska göras för att kontinuerligt planera för relevanta planer och underlag. Inför budgetberedning 2026, behöver tabell 2 i detta dokument konkretiseras genom en handlingsplan. Uppföljning och prioriteringsförslag sammanställs i handlingsplanen som ligger till grund för det årliga arbetet med verksamhetsförändringar och budgetberedning.

### **Ta fram en planeringsstrategi**

Enligt plan- och bygglagen ska en planeringsstrategi tas fram senast 2 år efter varje ordinarie val. Kraven gäller inte om fullmäktige i stället antar en ny översiktsplan inom den tid som anges i lagen (2020:76). Inför framtagande av planeringsstrategin ska översiktsplanen i sin helhet utvärderas och följas upp utifrån den modell som samhällsbyggnadsavdelningen tar fram. Både politik och tjänstepersoner behöver vara med i utvärdering och uppföljning för att översiktsplanens aktualitet och viljeinriktning ska överensstämma med det som organisationen satt. Vidare behöver politiken ge tydliga ställningstaganden kring de fortsatta planeringsprojekt som identifierats och föreslagits av tjänstepersonorganisationen. Översynen behöver också göras utifrån länsstyrelsens underlag för översiktsplan samt planeringsstrategi.

### **Initiera**

Efter den årliga uppföljningen eller antagandet av planeringsstrategin sätter man i gång med den/de prioriterade planerna/planeringsunderlagen som beslutats om i budgetarbetet genom planeringsdirektivet. I initieringsfasen behöver uppdrag samt eventuellt projektplan beslutas om samt resursätta organisationen för arbetet. Initierandet kan vissa mandatperioder handla om att ta fram något tematiskt tillägg, en geografisk fördjupning eller övrigt planeringsunderlag som är av vikt för kommunens långsiktiga översiktliga planering på sikt.

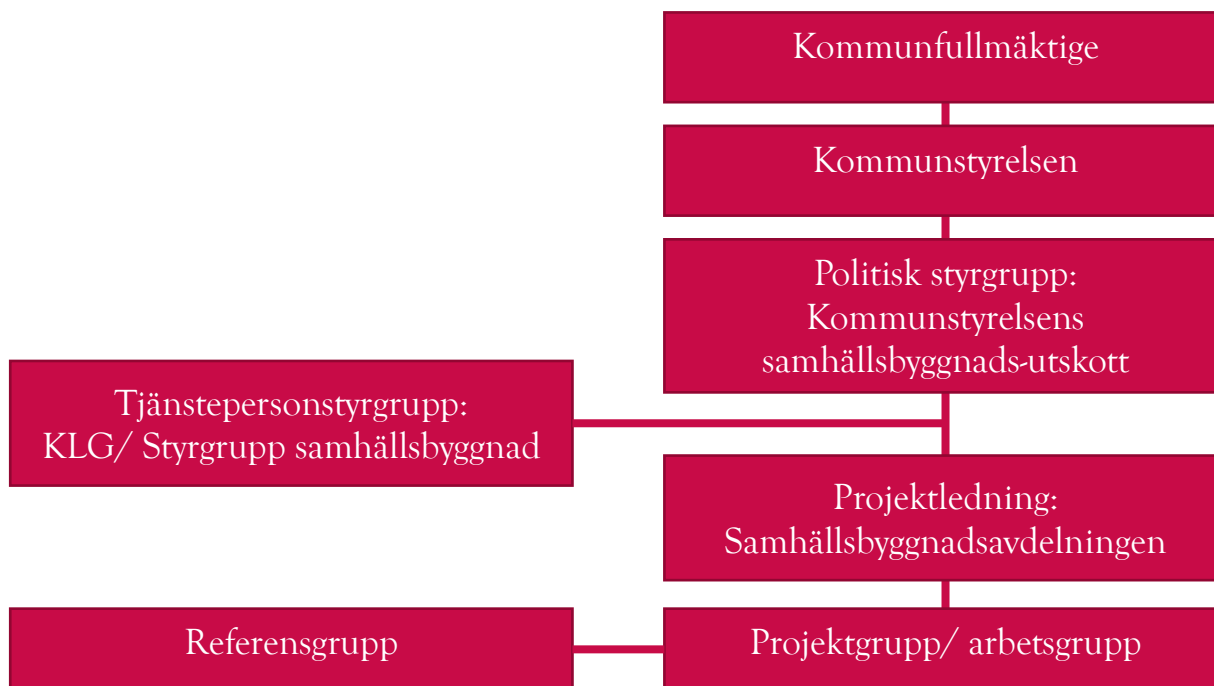
### **Samråd, granskning och antagande av ny översiktsplan**

När initierandet innebär att uppstart av en PBL plan, dvs en fördjupning eller tematiskt tillägg påbörjas eller vid en omarbetning av hela översiktsplanen, följs en planprocess enligt plan- och bygglagen. Vid ett omtag av översiktsplanen, är det fördelaktigt om samrådsförslagets framtagande sammanfaller med den sittande politiska ledningen medan granskning och antagande sker i början på den nya mandatperioden med den nya politiska ledningen. På så vis skapas en bättre förankring av översiktsplanen och kravet på planeringsstrategi kan frångås ca varannan mandatperiod.

### **Organisation för den kontinuerliga översiktsplaneringen**

För att den kontinuerliga översiktsplaneringen ska fungera bra, behövs en aktiv organisation i vilken förankring kring de olika planprojekten kan ske på ett enkelt sätt genom hela processen.

Figur 3: Organisationsbild för den översiktliga planeringen



### Kommunfullmäktige

Kommunfullmäktige är kommunens yttersta beslutande instans som fattar beslut om antagande av övergripande styrdokument inklusive PBL planer såsom översiktsplanen, tematiska tillägg, fördjupningar, planeringsstrategin och ibland även detaljplaner. Genom planeringsdirektivet ger kommunfullmäktige uppdrag till kommunstyrelsen och nämnderna.

### Kommunstyrelsen

Inom ramen för gällande reglemente och budget ger kommunstyrelsen uppdrag att ta fram förslag till planer inom PBL och andra styrdokument inom samhällsbyggnadsområdet. Kommunstyrelsen bereder ärenden till kommunfullmäktige.

### Kommunstyrelsens samhällsbyggnadsutskott (KSSU)

Kommunstyrelsens samhällsbyggnadsutskott fungerar som politisk styrgrupp för uppdrag med översiktlig planering och bereder förslag till beslut till kommunstyrelsen. Avstämningar och dialog med den politiska styrgruppen görs om bland annat ambitionsnivå, inriktning, innehåll och arbetsprocessen.

### Tjänstepersonstyrgrupp

Beroende på ett uppdrags omfattning och vilka verksamheter det har inverkan på är det antingen styrgrupp samhällsbyggnad eller kommunledningsgruppen (KLG) som har rollen som styrgrupp på tjänstemannanivå. I den sistnämnda gruppen ingår samtliga förvaltningschefer och i förekommande fall avdelningschefer på kommunledningsförvaltningen och VD'er för kommunala bolag. I styrgrupp samhällsbyggnad ingår kommundirektör, samhällsbyggnadschef, näringslivschef, teknisk chef, miljö-

och byggchef, exploateringschef, planeringschef, VA-chef, fastighetschef och lokalstrateg. Förvaltningsövergripande frågeställningar förankras i relevant styrgrupp inför politiska beslut.

### Projektledning

Uppdrag inom fysisk planering och förvaltningsövergripande styrdokument inom samhällsbyggnadsområdet projektleds av samhällsbyggnadsavdelningen.

### Projektgrupp/arbetsgrupp

Beroende på ett uppdrags omfattning kan en projektgrupp utöver resurser från samhällsbyggnadsavdelningen bestå av resurser från andra förvaltningar och avdelningar.

### Referensgrupp

För att säkra nödvändiga inspel och kunskapsunderlag kan det beroende på uppdragets omfattning behövas en eller flera referensgrupper med representanter från den kommunala organisationen. I vissa uppdrag kan det även vara relevant med externa representanter i en referensgrupp.

## Framtida planer och planeringsunderlag

Här nedan listas de identifierade framtida översiktliga planer och planeringsunderlag som redan finns omnämnda i översiktsplanens del 4 eller har tillkommit som behov sedan översiktsplanens antagande. En del av projekten har redan påbörjats eller genomförts, vilket framgår i kommentarskolumnen. Tabellen är en bruttolista, som en prioritering görs utifrån inför budgetberedning och verksamhetsplanering. Tabellen utgör utgångspunkt för en handlingsplan för löpande översiktlig planering.

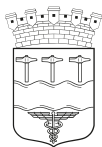
*Tabell 2, Framtida planer och planeringsunderlag:*

Behov av projekt	Typ	Syfte och mål	Kommentar	Ansvar
Policy för hållbart resande och parkering	Policy	Ska klargöra Ljungby kommuns principiella ställningstagande kring hållbart resande och parkering.	Påbörjades 2021	SBA
Verksamhetsplan för hållbart resande och parkering	Verksamhetsplan	Verksamhetsplanen konkretiserar policyn och definierar målsättningar och insatsområden för arbetet med hållbart	Påbörjades 2021 och utgör den i del 4 benämnda planen "Plan för trafikinfrastruktur och hållbara trafikslag". Det	SBA





		resande samt parkering.	finns ett utkast till verksamhetsplan som beräknas antas 2024.	
Behov av projekt	Typ	Syfte och mål	Kommentar	Ansvar
VA-plan	Planeringsunderlag	Lagkrav på Vattentjänstplan sedan 1 januari 2023. Långsiktig plan för hela kommunen om hur behov av allmänna vattentjänster ska tillgodoses samt vilka åtgärder som ska vidtas för att de allmänna VA anläggningarna ska klara belastning från framtida skyfall.	Senast 1 januari 2024 ska varje kommun ha aktuell Vattentjänstplan. Kommunens nya Vattentjänstplan beräknas antas i juni 2024.	SBA
Vattenförsörjningsplan	Planeringsunderlag	Ny delplan i Vattentjänstplanen. Planen ska tala om var vattenresurserna och behoven finns samt säkerställa tillgången på dricksvatten i framtiden.		SBA
Brand- och släckvattenplan	Planeringsunderlag	På strategisk nivå beskriva hur planeringen av brandvattenförsörjning och omhändertagande av släckvatten ska fungera.		TF



Behov av projekt	Typ	Syfte och mål	Kommentar	Ansvar
Fördjupad översiktsplan för Bolmens östra strand	Fördjupad översiktsplan	Den fördjupade översiktsplanen ska möjliggöra en långsiktig och genomtänkt utveckling i området avseende bebyggelseutveckling och bevarande av naturområden.	Påbörjades 2022 och beräknas antas 2026.	SBA
Fördjupad översiktsplan för Ljungby stad	Fördjupad översiktsplan	För att säkra en hållbar utveckling i linje med kommunens vision och ÖP 2035 behöver centrumplanen (2009) uppdateras i form av en ny fördjupad översiktsplan för hela staden.	Påbörjades 2022 och beräknas antas 2026.	SBA
Planeringsunderlag för dagvatten- och skyfallsplanering	Planeringsunderlag	Uppnä en långsiktig hållbar dagvattenhantering.	Verksamhetsplan för dagvattenhantering har delvis arbetats in i vattentjänstplanen. Kvarstående åtgärder med skyfallskartering och dagvattenplanering är påbörjad för Ljungby stad och Lagan.	SBA
Landsbygdsplan	Tematiskt tillägg	Målet med tillägget är att för övrig landsbygd hantera bebyggelseutveckling utifrån olika		SBA



Behov av projekt	Typ	Syfte och mål	Kommentar	Ansvar
Grön- och blåstruktur/Naturvårdsplan	Planeringsunderlag	Hanterar skyddsvärd natur, sjöar och vattendrag.	Bör också inkludera friluft- och rekreationsfrågor.	SBA
Verksamhetsplan för kontinuerlig översiktlig planering	Övrigt styrdokument	Ta fram ett arbetssätt för att kontinuerligt och konsekvent följa upp översiktsplanen inför arbetet med planeringsstrategin eller vid upprättande av en ny eller en ändring av översiktsplanen.	Fokus för detta arbete behöver vara en modell för uppföljning av översiktsplanen utifrån målen för hållbart samhällsbyggande.	
Omarbetning av ÖP 2035	Översiktsplan	Ett omtag av översiktsplanen görs när den i sin helhet bedöms som inaktuell. Detta kan inträffa både på grund av förändrade planeringsförutsättningar, nya lagkrav mm. men också när det	Syftet med omtaget är att arbeta in så många av de relevanta planeringsunderlagen samt tematiska tillägg och geografiska fördjupningar som möjligt i	SBA



Ljungby  
kommun

		har tillkommit en del geografiska fördjupningar, tematiska tillägg eller planeringsunderlag som är av stor vikt för översiktsplanens förslag.	översiktsplanen så att alla översiktsplandokument finns samlade i en digital översiktsplan.	
--	--	---	---	--

## Bilagor

Bilaga 1 A – Länsstyrelsens kommunspecifika underlag för Ljungby kommuns planeringsstrategi

Bilaga 1 B – Statliga och mellankommunala intressen