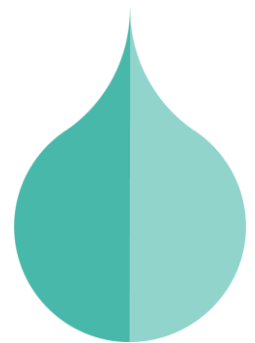




Planeringsdirektiv för 2025 med plan 2026–2029

Beslutad av kommunfullmäktige 17 juni 2024



Innehållsförteckning

Inledning.....	2
Värdegrund och tillitsbaserad styrning.....	5
Vår vision.....	5
Fullmäktigemål.....	6
Budgetförutsättningar	6
Kommunfullmäktige beslutar	10
Visionsmål: Bästa kommun att växa i	10
Visionsmål: Livslångt lärande för alla	11
Visionsmål: Vi skapar ett rikt liv	12
Övriga beslut	14
Fokusområden	14
God ekonomisk hushållning	14
Budget	15
Sammanställning budgetförändringar driftbudget år 2025.....	20
Driftbudgetramar per nämnd.....	22
Driftbudget flerårsplan 2025–2027.....	22
Investeringsbudget 2025 med plan för 2026–2026.....	23
Resultatbudget år 2025–2027	25
Finansieringsbudget år 2025–2027	26
Balansbudget år 2025–2027	27
Kommungemensam internkontrollplan.....	28
Intern kontroll	28
Riskanalys.....	28
Uppföljning och rapportering.....	29
Utvärdering av god ekonomisk hushållning.....	30
Kvalitetsindikatorer.....	30

Inledning

I Ljungby kommun formar vi framtiden tillsammans 35 000 invånare 2035, det är kommunens vision. **I arbetet för att nå visionen finns även fyra fokusområden**

- Näringsliv
- Unga Vuxna, öka attraktiviteten mot gruppen unga vuxna och etablera lockande levnadsmiljöer
- Vatten, inled ett arbete som stödjer utveckling kring relevanta vattenfrågor i Ljungby kommun
- Berättande, utveckla arbetet kring berättartraditionen

Alliansen har i årets budget fortsatt att göra prioriteringar i linje med de fyra fokusområdena och Ljungby kommuns vision. Planeringsdirektivet är det viktigaste styrdokumentet för verksamhetsåret 2025, men det är också en grund för de detaljbudgetar som skall tas i de olika nämnderna.

Bästa kommunen att växa i

Hela kommunen ska leva

Ljungby kommun är geografiskt en av de största kommunerna i södra Sverige. I detta faktum ligger både utmaningar och möjligheter. Alliansen menar allvar med att hela kommunen ska leva och fortsätter därför satsningen på landsbygden samt utvecklingen av serviceorterna vilket bland annat görs genom ett politiskt uppdrag till organisationen att intensifiera landsbygdsdialogerna med respektive serviceort för att identifiera behov och efterfrågan gällande serviceortens utveckling. Redan 2022 avsatte kommunfullmäktige medel i bygdefonder som också är en viktig del i vår landsbygdsatsning.

För att medborgarna bättre skall kunna se vilka satsningar som görs på landsbygden så innehåller årets planeringsdirektiv ett uppdrag om att det i fortsättningen skall gå att urskilja de satsningar som görs både när det gäller drift och investeringar

Liksom tidigare år fortsätter vi att satsa på gratis busskort för våra ungdomar vilket är en viktig förutsättning för att barn i hela kommunen ska kunna förflytta sig och känna frihet.

Näringsliv

Ljungby är en kommun som går före i näringslivsfrågor, och vi inom Alliansen har ambitionen att fortsätta resan mot Sveriges bästa näringsliv. Genom ett starkt näringsliv skapas förutsättningar för oss att kunna bli den bästa kommunen att leva, verka och bo i.

Redan i år kommer vi förstärka miljö- och byggnämndens ramar för att förenkla för företagarna genom att arbeta mer med service, informationsinsatser och rådgivning. Vi kommer även ge organisationen i uppdrag att göra en översyn av taxor. Det ska helt enkelt vara lätt att göra rätt i Ljungby kommun.

Under 2025 beräknas även vårt nya industriområde vid trafikplats Ljungby Norra, Ekalund, stå klart. Denna nysatsning kommer skapa goda förutsättningar för expansion och erbjudande om attraktiv mark i kommunen för nyetablering av företag. Fler företag skapar också fler jobb inom kommunen.

Ljungby kommun har också blivit nominerade och uttagna av Svenskt näringsliv att ingå i ett nationellt utvecklingsprogram som innebär att hela organisationen kommer ha ett stort fokus på våra näringslivsfrågor och hur vi tillsammans kan skapa ett ännu bättre företagsklimat i vår kommun

Långsiktiga ekonomiska förutsättningar

Under en rad år har Ljungby kommuns investeringsnivå legat väldigt högt. Detta har varit en medveten strategi för att kunna byta ut gamla byggnader och samtidigt göra vår kommun attraktiv och skapa tillväxt. Bland annat så kommer vår efterlängtnade multiarena och även vårt industriområde Ekalund stå klart 2025.

Vi inom alliansen vill nu sänka investeringstakten till en mer långsiktigt hållbar

nivå. Det innebär att vi har tagit fram en investeringsbudget för 2025 och 2026 där investeringsnivån ligger på 200 mkr årligen (exklusive VA) För 2025 har vi kunnat återgå till ”tvåprocentmålet” då de ekonomiska förutsättningarna är bättre än förväntat, trots att befolkningsprognoserna visar på en minskad utveckling både nationellt och i Ljungby. Dessutom har Ljungby kommun en långsiktig ekonomisk strategi och investeringar i infrastruktur inklusive utbyggnad av det nya industriområdet Ekalund.

Hot och våld och välfärdsbrottslighet

Alliansens ambitioner är att Ljungby kommun ska vara en av Sveriges tryggaste kommuner att bo och verka i. Därför fortsätter vi att avsätta medel i budgeten för ”En kommun fri från våld” med målet att alla barn ska växa upp under trygga förhållanden och att alla i Ljungby kommun ska leva ett liv fritt från våld. Kunskapen om våldspreventivt arbete ska finnas i hela kommunorganisationen och vi ska dela med oss av den till andra organisationer i kommunen. När många blir engagerade och bidrar kan vi åstadkomma mycket tillsammans. Andra åtgärder för att skapa en trygg kommun är det medborgarlöfte som Ljungby kommun tecknar tillsammans med Polisen.

Ett annat viktigt område är välfärdsbrottslighet där arbete mot detta är igång i kommunen. Välfärdsbrottslighet omfattar bidragsbrott och bedrägerier mot välfärdssystemen, när en extern aktör otillbörligen utnyttjar kommunala medel för egen vinning. Antikorruptionsarbetet i kommunen är ett område inom välfärdsbrottslighet som också inkluderas i medborgarlöftet tillsammans med polisen.

Livslångt lärande

Skolan

Barnen är vår framtid och målet är att alla barn och ungdomar ska växa upp på ett bra och tryggt sätt. Därför fortsätter Alliansen att satsa mer medel på ”Barnens bästa galler” och Kronobarnsmodellen. Kronobarnsmodellen handlar om att vi arbetar främjande och förebyggande för alla barn och när olika professioner behöver arbeta tillsammans ska

varje barn ska ha tillgång till ett väl koordinerat stöd i vardagen samt att det finns en tydlig och effektiv samverkan mellan olika yrkesgrupper och nätverk kring barnet och ungdomen.

Alliansen fortsätter även den positiva satsningen på fritidsverksamheten i Lagan samt i Lidhult.

Alliansen stärker för 2025 barn- och utbildningsförvaltningens rambudget samtidigt som vi tillför pengar till uppstart av en resursskola till höstterminen 2025.

Civilt försvar

Sverige har i och med medlemskapet i NATO extra fokus på civilt försvar vilket tar sin utgångspunkt i samhällets krisberedskap och syftar till att inför och under höjd beredskap samt under krig värna befolkningen och säkerställa de viktigaste samhällsfunktionerna samt bidra till Försvarsmaktens förmåga att möta ett väpnat angrepp.

Det är av stor vikt att vi arbetar aktivt med cybersäkerhet och informationssäkerhet vilket gör att Alliansen tillskjuter medel i budgeten för 2025 avseende IT-säkerheten.

På grund av det förändrade säkerhetsläget i landet har räddningstjänstens uppdrag också blivit mer och mer omfattande med bland annat fler övningar, fler samordningsuppdrag och mer tid för informationsinhämtning därför avsätts ytterligare medel till denna verksamhet.

Vi skapar ett rikt liv

Attraktiv arbetsgivare - förskoleplatser på obekväma arbetstid

För att vara en attraktiv arbetsgivare och underlätta kompetensförsörjning i både kommunens verksamheter men även för vårt näringsliv vill vi i alliansen utreda behovet av att inrätta förskoleplatser på obekväma arbetstider, kvällar och helger.

Omställning och digitalisering

För att främja omställning mot en mer digitaliserad framtid inför Ljungby kommun en central digitaliseringspott. Ambitionen är att

kunna öka tillgänglighet, ge bättre service och möjligheten att utnyttja modern teknik för att lösa samhällsutmaningar.

God och nära vård

Ljungby akutsjukhus spelar en viktig roll för hela länet och är en betydande trygghetsfaktor för våra invånare, företag och besökare.

Alliansen värnar om att invånarna i Ljungby kommun ska ha bästa möjliga vård och omsorg oavsett om det är Regionen eller kommunen som möter invånaren. Vi vill därför tillsammans med Region Kronoberg utreda frågan om att hitta långsiktiga samarbetslösningar mellan sjukhusvård, socialtjänst inklusive kommunal hälso- och sjukvård, företagshälsovård och primärvård.

Alliansen förstärker även socialnämndens ramar kommande år för såväl äldreomsorg som LSS-verksamheten samtidigt som den allmänna ramen utökas något.

Avslutningsvis

Tack vare att Ljungby kommun i grunden har en stark ekonomi kan vi med årets budget hålla kursen mot utstakade mål. Vi hade naturligtvis önskat att vi kunde göra mer och fortare men

under rådande situationen är det inte möjligt. Vi får dock inte glömma att många av de satsningar som gjorts tidigare fortfarande gör nytta i hela organisationen. En förutsättning för att vi inte bara ska ta oss igenom 2025 utan även utvecklas, är att vi har en stabil organisation och bra personal, vilket vi tacksamt kan konstatera att vi har.

För Alliansen

Magnus Gunnarsson
Moderaterna

Lars-Ove Johansson
Centerpartiet

Rut Björkström
Kristdemokraterna

Värdegrund och tillitsbaserad styrning

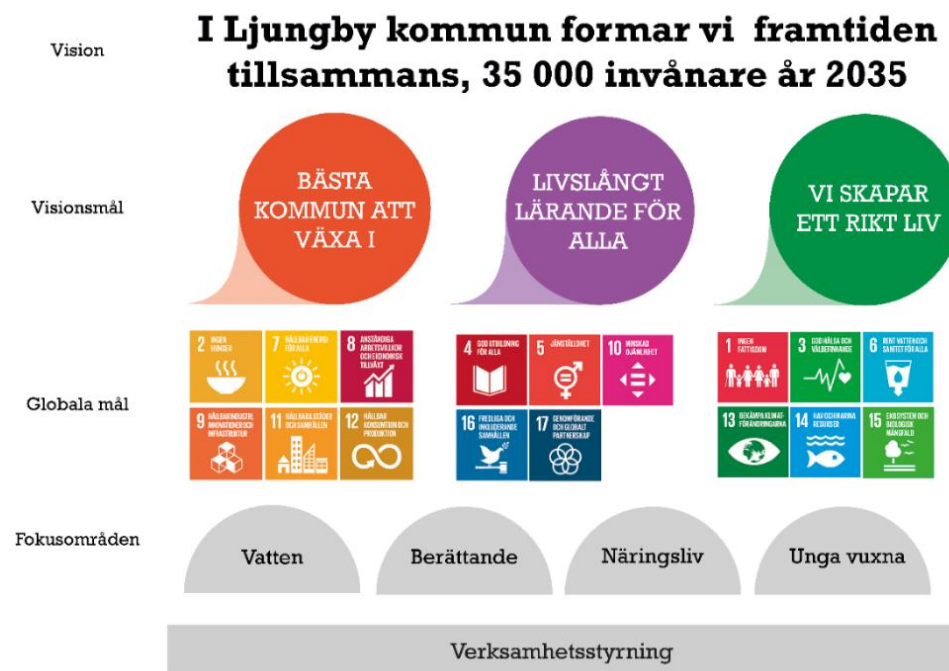
Vi är öppna, vi är framåt och vi vill. Det är vår värdegrund. Vi är öppna betyder att vi är ärliga, håller vad vi lovar, är lyhörda, visar varandra respekt och att vi löser det tillsammans. Vi är framåt betyder att vi är modiga, kreativa, vi agerar, lär av erfarenheter och vår omvärld samt att vi tänker långsiktigt. Vi vill betyder att vi tar ansvar och ser till helheten, har service i fokus, utvecklar och tillvaratar kompetens samt vi krånglar inte till det. Värdegrunden ska vara en vägledning och ha tydlig koppling till vardagsarbetet, politiska uppdrag och genomsyra hela organisationen.

I Ljungby kommun präglas organisationen av helhetssyn och samverkan. Vi har kommuninvånarnas behov, kunskap och upplevelser i fokus. Genom tillitsbaserad styrning skapar vi en kultur med öppet klimat och ökat handlingsutrymme som skapar förutsättningar för tillitsfulla relationer där medarbetare trivs och vill, kan och vågar göra skillnad. Tillsammans lyckas vi!

Vår vision

I Ljungby kommun formar vi framtiden tillsammans, 35 000 invånare år 2035

Ljungby kommuns styrmodell består av visionsstyrning och verksamhetsstyrning. Visionsstyrningen är den politiska riktning som vårt arbete tar sikte mot. Verksamhetsstyrningen hänger ihop med den och är det som vi gör i våra olika verksamheter och som finns i våra verksamhetsplaner, i lagkrav och i nyckeltal. Det vi gör i de olika verksamheterna ska leda mot visionen. Visionsstyrningsmodellen antogs av kommunfullmäktige i december 2019, och gäller från och med januari 2020. Modellen kopplar kommunens beslutade vision, med tre visionsmål och med de 17 globala målen för hållbar utveckling.



Fullmäktigemål

Visionsmålen ses i ett längre perspektiv. För att även styra och mäta i ett kortare perspektiv, mandatperiod, har fullmäktigemål beslutats.

Bästa kommun att växa i

- Öka andelen förnybar energi i kommunen och användningen av fossilfria bränslen
- Förbättra Ljungby kommuns näringslivsklimat
- Öka andelen ungdomar som arbetar eller studerar, samt stödja och främja utvecklingen av arbetstillfällen

Livslångt lärande för alla

- Ökad tillgång för likvärdig skola och utbildning utifrån individens behov och oavsett socioekonomisk bakgrund.
- Öka delaktighet för kommunens verksamheter i syfte att förbättra och utveckla vår kvalitet och service.

Vi skapar ett rikt liv

- Genom att vara en attraktiv arbetsgivare skapa ett hållbart liv för våra medarbetare.
- Verka för den enskildes självständighet och delaktighet.
- Arbeta för att minska klimatförändringar och dess påverkan
- Verka för en kommun fri från våld

Till fullmäktigemålen kopplas en rad kvalitetsindikatorer, se nedan tabeller under respektive fullmäktigemål.

Budgetförutsättningar

Befolkningsprognos

Jämfört med den befolkningsframskrivning SCB gjorde 2023 är befolkningstillväxten i Sverige i den senast gjorda prognosen mer än halverad de närmaste tio åren. Enligt SCB:s beräkningar kommer antalet barn och unga minska fram till 2033. Samtidigt ökar antalet personer över 80 år i stort sett i samma takt som i tidigare prognoser. Detta innebär att resurser

de kommande åren behöver omfördelas från verksamheter riktade mot barn och unga till verksamheter riktade mot äldre¹.

I befolkningsprognosen framtagen för Ljungby kommun prognostiseras en befolkningsminskning åren 2024–2033. Åren 2013–2022 hade Ljungby kommun ett snitt på 278 födda per år, 2023 föddes det 255 barn. Antalet födda väntas fortsätta att sjunka. I genomsnitt beräknas 243 barn födas per år under prognosperioden. Anledningen är bland annat att antalet fertila kvinnor antas minska. Antalet avlidna har varierat sedan 2013, mellan 264 och 326 personer per år. Under år 2023 avled 327 personer och i genomsnitt förväntas 342 personer att avlida varje år under prognosperioden. Huvudorsaken är att befolkningen i kommunen blir äldre. Det innebär att födelsenettet, förhållandet mellan antalet födda och döda, beräknas vara negativt de kommande åren. Enligt prognosen förväntas antalet inflyttningar genomsnittligt vara 1 138 personer per år, medan antalet utflyttade förväntas vara 1 119 personer per år. Flyttningsnettot kommer vara positivt i stort sett alla år under prognosperioden.

Enligt befolkningsprognosen kommer antalet barn i kommunen att minska stegvis. Det syns redan nu i de yngsta åldrarna där den negativa trenden påbörjades redan för något år sedan. Antalet ungdomar kommer vara ganska konstant de kommande åren, då antalet barn som föddes i mitten av 10-talet var förhållandevis många vilket gör att de inte minskar på samma sätt som de yngre. Bland vuxna invånare prognostiseras en minskning i gruppen mellan 25–44 år. Den yngre gruppen mellan 19–24 år väntas vara förhållandevis konstant. Invånare som är 65 år och äldre har blivit fler de senaste åren. Denna utveckling väntas fortsätta, där ökningen av personer 80 och äldre kommer ske stegvis de kommande 10 åren. Gruppen 65–79 år förväntas först minska innan den återigen ökar.

¹ Ekonomirapporten, maj 2024, Om kommunernas och regionernas ekonomi, SKR 2024-05-14

Tabell 1. Befolkningsprognos år 2029 i jämförelse med utfall 2023 uppdelat i åldersgrupper

	Utfall 2023	Prognos 2029	Förändring antal	Förändring procent
0 år	258	239	-19	-7,4%
1–5 år	1 422	1 300	-122	-8,6%
6–9 år	1 279	1 120	-159	-12,4%
10–12 år	937	956	19	2,0%
13–15 år	972	949	-23	-2,4%
16–18 år	1 017	963	-54	-5,3%
19–64 år	15 490	15 099	-391	-2,5%
65–79 år	4 853	4 780	-73	-1,5%
80–89 år	1 688	2 034	346	20,5%
90–w år	388	400	12	3,1%
Totalt	28 304	27 840	-464	-1,6%

Kompensation för demografi

Nämndernas rambudget för 2025 justeras för ökade respektive minskade kostnader kopplat till befolkningsförändringar i olika åldersgrupper. En justering har gjorts för 2023 och 2024. För 2023 är invånarantalet definitivt och för 2024 finns en ny prognos. Totalt sett minskas nämndernas budget med 20,0 mkr, varav störst minskningar på barn- och utbildningsnämnden med -9,6 mkr samt socialnämnden med -7,0 mkr. De minskade budgetramarna beror främst på att det varit en negativ befolkningsutveckling i stället för en positiv utveckling som tidigare prognostiserats. Det innebär att antalet barn och unga, men även antalet äldre, är färre jämfört med tidigare underlag till demografimodellen. Det medför att tidigare budgetkompensationer via demografifaktorn för åren 2023 och 2024 delvis tas tillbaka. Socialnämndens demografikompensation påverkas även av färre LSS-ärenden i oktober 2023 jämfört med oktober 2022.

Inflationskompensation

Nämnderna kompenseras för inflation beräknat från SKR:s beräknade prisindex för kommunal verksamhet (PKV) övrig förbrukning för 2025 (cirkulär 24:27). Detta innebär en kompensation med 2,4 procent för 2025. Inflationskompensationen ligger totalt på 11,5 mkr för år 2025.

Kostavdelningens debitering mot förvaltningarna räknas upp genom

indexuppräknig med PKV. Indexuppräknig av internhyran sker också genom PKV. För 2025 innebär det en ökning med 2,4 procent.

Kapitalkostnadskompensation

Kapitalkostnad består av avskrivning och internränta. Regelverket för kapitalkostnadskompensation ändras från 2025 från 75 procent till 100 procent kompensation. Kompensationen gäller för nya investeringar, exempelvis Brunnsgården, Multihallen, gator och park för exploateringsområden och GC-väg Björket/ Byagården. Den totala kompensationen ligger på 7,7 mkr.

Internränta

Internräntan ligger på oförändrad nivå, 3 procent. Räntesatsen sätts utifrån kommunens egen genomsnittliga upplåningsränta.

Löneökningbudget

Löneökningar är budgeterade till 3,5 procent i genomsnitt för 2025. Kompensationen för dels 2024 års löneökningar, dels 2025 års löneökningar budgeteras centralt och fördelas ut till förvaltningarna allteftersom löneavtalen blir klara.

PO-pålägg

PO-pålägget för kommunerna ligger på 47,2 procent för 2024 men kommer preliminärt att sänkas till 41,4 procent 2025. PO-pålägget består av lagstadgad arbetsgivaravgift,

avtalsförsäkringar och en schablon för pensionskostnaderna. Det minskade PO-pålägget 2025 beror på lägre pensionskostnader. Sänkningen kommer att regleras mot nämndernas budgetar.

Finansiering

Pensionskostnader avser både utbetalningar till pensionärer och uppbokningar av pensionsavgifter för anställda. Kostnaden för pensionsavgifter ökade kraftigt 2023 och 2024. Detta berodde dels på nytt pensionsavtal för hela kommunsektorn med ökad pensionsavsättning, dels höjt prisbasbelopp som gjorde att pensionskostnaden ökade. Under 2024 har inflationen gått ner vilket gör att pensionskostnaderna kommer att minska under 2025. Totalt sett beräknas pensionskostnaderna minska mot budget 2024 med 34 mkr.

Skatteintäkter beräknas enligt SKR:s prognos i april (cirkulär 24:27). Efter en svag utveckling 2024 beräknas skatteintäkterna öka med 4,8 procent under 2025. Ökningen beror på ökade löner och stigande sysselsättning. För kommande år är bedömningen från SKR att ökningen ligger på ca 4 procent årligen.

Tabell 2. Beräknad årlig ökning av skatteintäkter i procent

SKR april 2024	2023	2024	2025	2026	2027
% ökning	5,1	2,9	4,8	4,1	4,0

Generella statsbidrag och utjämningsbidrag ökar med 2,1 procent mellan 2024 och 2025. Kostnaderna har ökat mer än vanligt bland annat på grund av den höga inflationen och därmed är det reellt sett ingen ökning. En anledning till den svaga utvecklingen av statsbidragen är att kommunens befolkning minskar, samtidigt som de statliga bidragen inte kopplas till inflation eller befolkningsutveckling. Utjämningsbidraget för LSS beräknas öka mellan 2024 och 2025 samtidigt som regleringsbidraget ökar och avgiften Ljungby kommun betalar i kostnadsutjämnningen ökar.

Tabell 3. Sammanställning beräknat generella statsbidrag och utjämningsbidrag samt avgifter för Ljungby kommun

Budgetår (mkr)	2024	2025
Inkomstutjämnning	376,0	375,5
Kostnadsutjämnning	-13,5	-24,7
Regleringspost	64,5	67,4
LSS-utjämnning	50,1	57,9
Fastighetsavgift	66,5	79,1
Totalt	543,6	555,2

Finansiella intäkter budgeteras till 18,3 mkr vilket är en minskning med 16 mkr mot tidigare år. Minskningen beror på en tillfällig utdelning på 10 mkr från Ljungby Energi AB och uttag från överskottsfonden för pensioner med 6 mkr under 2024. De finansiella intäkterna består framför allt av reavinster för pensionsmedelsförvaltningen och borgensavgifter mot kommunala bolag. Utdelning från Ljungbybostäder kvarstår på 1,65 mkr.

De finansiella kostnaderna är framför allt räntekostnader för långfristiga lån. De finansiella kostnaderna ökar från 32,8 mkr till 37,4 mkr. Anledningen är en ökad låneskuld.

Upplåning

Investeringsbudgeten på 333,2 mkr är självfinansierad till 49 %. En del av investeringarna finansieras genom uttag från kapitalförvaltningen men utöver det beräknas en ökad upplåning med 313 mkr krävas. För hela perioden 2025-2027 beräknas en ökad upplåning med 513 mkr.

Årets resultat

Budgerat resultat för 2025 ligger på 41,9 mkr, vilket motsvarar 2,0 procent av skatteintäkter och generella statsbidrag. För 2023 och 2024 budgeterades ett resultat på 1,0 procent på grund av det ekonomiska läget i Sverige och i världen. Resultatmålet är att resultatet ska motsvara minst 2 procent av skatteintäkter och generella statsbidrag. Det finns flera anledningar till att ha ett resultatmål. En är att det måste finnas en buffert för oförutsedda

händelser. En annan är att ju bättre resultat desto större utrymme finns det för att investera utan att nyupplåna.

Plan 2026–2027

För att nå det finansiella målet om ett resultat på två procent av skatteintäkter och generella statsbidrag krävs ökade intäkter eller minskade

kostnader (budgetanpassning) med 11,7 mkr för 2026 och 24,4 mkr för 2027. Anledningen är framför allt svag utveckling av generella statsbidrag och minskad befolkning. Finansiella kostnader och avskrivningar ökar på grund av den höga investeringsnivån. Pensionskostnaderna förväntas minska tack vare minskad inflation.



Kommunfullmäktige beslutar

Visionsmål: Bästa kommun att växa i



Visionsmålet *Bästa kommun att växa i* beskriver att vi ska ha ett bra samarbete med näringslivet, vara tillgängliga för alla, attrahera fler genom kreativa miljöer och ha en mångfald av kultur, föreningsliv och idrott. Vi ska vara den bästa kommunen att växa i, som individ, gammal som ung, familj, företag och som förening.

Fullmäktigemål	Indikatorer	Delmål 2025	Långsiktigt mål
Öka andelen förnybar energi i kommunen och användningen av fossilfria bränslen	Fossiloberoende fordon i kommunorganisationen, andel	Öka	Till 2030 är alla våra fordon och transporter oberoende av fossil energi
	Elproduktion av förnybara energikällor inom det geografiska området, andel	Öka	Till 2035 produceras så mycket energi i Ljungby kommun så att vi är självförsörjande för viktiga samhällsfunktioner
Förbättra Ljungby kommuns näringslivsklimat	Företagsklimat enl. svenskt näringsliv, ranking	Förbättra	40 bästa kommun i landet under mandatperioden
	Företagsklimat, NKI totala index	Öka	25 % bästa under mandatperioden
Öka andelen ungdomar som arbetar eller studerar, samt stödja och främja utvecklingen av arbetstillfällen	Ungdomar som är etablerade på arbetsmarknaden eller studerar 2 år efter fullföljd gymnasieutbildning, hemkommun, andel	Öka	Öka
	Invånare 16–24 år som varken arbetar eller studerar, andel	minska	5 % (eftersläpning i rapportering med 2 år)

Uppdrag	Nämnd
Kommunfullmäktige beslutar att ge kommunstyrelsen i uppdrag att utreda behovet av att inrätta förskoleplatser under obekväma arbetstider, inklusive möjlighet till vistelsetid kvällstid. Uppdraget återrapporteras senast den 31 mars 2025.	Kommunstyrelsen
Kommunfullmäktige beslutar att ge kommunstyrelsen i uppdrag att utreda hur antalet anställda och antalet årsarbetare har förändrats åren 2014–2023 i relation till uppdragsförändringar m.m. Utredningen ska vara klar senast 31 mars 2025.	Kommunstyrelsen

Uppdrag	Nämnd
Kommunfullmäktige ger tekniska nämnden i uppdrag att efter genomförd fasadrenovering av gröna huset lägga ut fastigheten till försäljning.	Tekniska nämnden
Kommunfullmäktige beslutar att ge kommunstyrelsen i uppdrag att intensifiera landsbygdsdialogerna med respektive serviceort för att identifiera behov och efterfrågan gällande serviceorternas utveckling samt att inrätta en modell för uppföljning av landsbygdsutveckling.	Kommunstyrelsen
Kommunfullmäktige beslutar att VA-kundtjänst gata/park inrättas under kontaktcenter och att eventuell budget flyttas med.	Kommunstyrelsen, tekniska nämnden
Kommunfullmäktige ger i uppdrag att ta fram en modell och undersöka förutsättningarna för att göra en BID-process i någon av våra serviceorter/utvecklingsområde.	Kommunstyrelsen
Kommunfullmäktige ger i uppdrag att samlokalisera administrativa verksamhetslokaler inom Ljungby tätort, med målsättning att finnas i kommunägda lokaler samt avyttra lokaler som inte kommunen har behov av.	Kommunstyrelsen

Visionsmål: Livslångt lärande för alla



Visionmålet *Livslångt lärande för alla* betyder att vi ska ge stöd efter behov, vara ledande inom pedagogiska läroformer, hålla hög kompetens och sprida denna till våra invånare. Vi ska ha kompetens för framtiden och vi ska genom kultur, idrott och föreningsliv ge möjlighet till kunskap och ett livslångt lärande för alla.

Fullmäktigemål	Indikatorer	Delmål 2025	Långsiktigt mål
Ökad tillgång för likvärdig skola och utbildning utifrån individens behov och oavsett socioekonomisk bakgrund.	Bra möjlighet för kommunens invånare att bo kvar i kommunen och genomföra eftergymnasial studie	Förbättra	75 % till 2026
	Elever i åk 9 som är behöriga till yrkesprogram, andel	Öka	Öka
	Skolenkäten: Tycker du att du får den hjälp du behöver för att klara skolan? (ÅK8)	Öka	70 till 2028
	Gymnasieelever med examen inom 4 år, andel	Öka	80 %

Fullmäktigemål	Indikatorer	Delmål 2025	Långsiktigt mål
Öka delaktighet för kommunens verksamheter i syfte att förbättra och utveckla vår kvalitet och service.	Delaktighetsindex	Behålla	84 till 2026
	Medborgarundersökningen - Bra bemötande vid kontakt med tjänsteperson i kommunen, andel	Förbättra	85 till 2026
	Medborgarundersökningen - Bra bemötande vid kontakt med politiker i kommunen, andel	Förbättra	92 till 2026
	Medborgarundersökningen - Att få svar på frågor till kommunen fungerar bra, andel	Förbättra	80 till 2026

Uppdrag	Nämnd
Kommunfullmäktige beslutar att ge kommunstyrelsen i uppdrag att utvärdera Ljungby kommuns vision samt visionsstyrningsmodell. Ärendet ska vara hanterat senast 31 december 2024.	Kommunstyrelsen
Kommunfullmäktige ger barn- och utbildningsnämnden i uppdrag att utreda resursskola, med mål att starta upp höstterminen 2025. Uppdraget ska återrapporteras till barn- och utbildningsnämnden senast den 31 december 2024.	Barn- och utbildningsnämnden

Visionsmål: Vi skapar ett rikt liv



Visionmålet *Vi skapar ett rikt liv* innebär att vi ska erbjuda trygga och stimulerande miljöer, en inkluderande framtid, rent vatten, frisk luft, samt attraktiva och välmående miljöer. Vi ska erbjuda goda levnadsvillkor för alla, skapa förutsättningar för ett hållbart liv och utveckla mötesplatser som berikas med gemenskap och bidrar till allas hälsa och välbefinnande. Vi skapar ett rikt ekologiskt och socialt liv.

Fullmäktigemål	Indikatorer	Delmål 2025	Långsiktigt mål
Genom att vara en attraktiv arbetsgivare skapa ett hållbart liv för våra medarbetare.	Sjukfrånvaro	Minska	Bland de 25 % bästa kommunerna i Sverige
	Långtidssjukfrånvaro	Minska	Minska
	Frisknärvaro	Öka	30 %
	Medarbetarengagemang HME	Behålla	Index 82 2026

Fullmäktigemål	Indikatorer	Delmål 2025	Långsiktigt mål
Verka för den enskildes självständighet och delaktighet	Brugarbedömning hemtjänst äldreomsorg helhetssyn, andel	Öka	95 %
	Brugarbedömning särskilt boende äldreomsorg helhetssyn, andel	Öka	90 %
Arbeta för att minska klimatförändringar och dess påverkan	Miljöbästa kommun - miljöbarometern	Förbättra	Till 2030 har vi minskat utsläppen med 63 % jämfört med 2005. Till 2030 ska Ljungby ha 50 % effektivare energianvändning i jämförelse med 2005.
Verka för en kommun fri från våld	Anmälda våldsbrott, antal/100 000 inv	Minska våldsbrotten	Minska våldsbrotten
	Vuxna (18+) som aktualiserats i individ- och familjeomsorgen pga. utsatthet för våld i nära relation/hedersrelaterat våld, antal/10 000vuxna inv	Minska	
	Medborgarundersökningen: Trygg utomhus i området där du bor när det är mörkt utan, andel (%)	Öka	87 % till 2026
	NTU: upplevelse av personer påverkade av alkohol eller droger utomhus i bostadsområdet	Minska	3 %
	Skolenkäten: känner du dig trygg i skolan (Åk5)	Öka	90 till 2028

Uppdrag	Nämnd
Kommunfullmäktige beslutar att ge kommunstyrelsen i uppdrag att tillsammans med Region Kronoberg fördjupa och utreda frågan vidare gällande god och nära vård och för att hitta långsiktiga lösningar för samarbete mellan sjukhusvård, socialtjänst inklusive kommunal hälso- och sjukvård, företagshälsovård och primärvård. Ljungby kommun ska ha bästa möjliga vård och omsorg för Ljungby kommuns invånare, oavsett om det sker i regionen eller kommunen. Uppdraget påbörjas under 2024.	Kommunstyrelsen

Uppdrag	Nämnd
Kommunfullmäktige beslutar att ge kommunstyrelsen i uppdrag att undersöka om personal kopplat till Åter i bruk kan bekostas genom renhållningstaxan. Klart senast 31 december 2024.	Kommunstyrelsen

Övriga beslut

Utdelning ska göras med 1 650 tkr från Ljungbybostäder. Utdelningen ska användas för att finansiera kommunens satsning på fritidsbanken, Teater 16 och familjecentraler.

En marknadsmässig borgensavgift ska tas ut när ett bolag lånar från kommunen eller med kommunal borgen som säkerhet. Kommunfullmäktige beslutar att anta föreslagna borgensavgifter på 0,59% för Ljungbybostäder AB, 0,24% för Ljungby Energi AB samt 0,47% för Ljungby Holding AB att gälla för år 2025.

Beloppsgräns för investeringar höjs från och med 2025 från 20 000 kr till ett prisbasbelopp (57 300 kr för 2024).

Från och med 2026 ska kostnader för lokalvård ingå i internhyran. Befintlig budget för lokalvårdsenheten flyttas till respektive nämnd. Den debiterade internhyran ska överensstämma med nuvarande budget för lokalvårdsorganisationen.

I kommunfullmäktiges planeringsdirektiv för år 2024 fick socialnämnden i uppdrag att genomföra projektet ”Ge och Få”. Uppdraget upphör och ärendet avslutas.

Fokusområden

I arbetet mot visionen har vi fyra fokusområden:

- Inled ett arbete som stödjer utveckling kring relevanta vattenfrågor i Ljungby kommun
- Utveckla arbetet kring berättartraditionen och sagobygden
- Näringsliv
- Öka attraktiviteten mot gruppen unga vuxna och etablera lockande levnadsmiljöer

Fokusområdena är utvalda från en omvärldsanalys som gjordes 2017. Ett fjärde fokusområde tillskapades 2021, näringsliv. En övergripande organisation driver arbetet med fokusområdena i Ljungby kommun.

God ekonomisk hushållning

Enligt kommunallagen ska kommuner ha en god ekonomisk hushållning i sin verksamhet, både på kort och långt sikt. Grundtanken bakom begreppet god ekonomisk hushållning är att varje generation av invånare ska bära kostnaderna för den service som de själva beslutar om och själva konsumerar, samt att gjorda investeringar ska kunna ersättas. En viktig förutsättning för god ekonomisk hushållning är att det finns balans mellan löpande kostnader och intäkter.

Verksamheternas nettokostnader bör därför inte öka i snabbare takt än skatteintäkter och statsbidrag. Kommunen bör uppvisa årliga positiva resultat på en nivå som gör att dess ekonomi inte urholkas av inflation eller av för låg självfinansieringsgrad av investeringar.

I kommunens riktlinjer för god ekonomisk hushållning samt i kommunens ekonomistyrningsregler finns regler som verkar för en god ekonomisk hushållning i Ljungby kommun. Där beskrivs bland annat de finansiella målen, regler kring budget, resultatbalansering, demografisk modell och investeringar.

Finansiella mål

I kommunallagens 11 kapitel stadgas bland annat att en kommun ska ange de finansiella mål som är av betydelse för en god ekonomisk hushållning. Kommunens finansiella mål är följande:

1. Balanskravsresultatet ska motsvara minst 2 procent av skatteintäkter och generella statsbidrag.
Det finns flera anledningar till att ha ett resultatmål. En är att det måste finnas en buffert för oförutsedda händelser. En annan är att ju bättre resultat desto större utrymme finns det för att investera.
2. Inflationsskyddat eget kapital.
*Dvs för att hindra att värdet på det egna kapitalet urholkas av inflationen. Det betyder att resultatet ska vara minst beräknad inflation multiplicerat med eget kapital. Inflationen definieras som $(KPI \text{ dec } \text{år } 1 / KPI \text{ dec } \text{år } 0) - 1 * 100$.*
3. Självfinansiering av investeringar.
Över en mandatperiod ska investeringar självfinansieras. Självfinansiering definieras som att resultat plus avskrivningar ska vara större än investeringarna. Om investeringarna är större innebär det försämrade likviditet eller krav på upplåning.
4. Soliditeten för kommunkoncernen inklusive pensionsåtaganden ska överstiga 33 procent.
Soliditeten är ett mått på koncernens långsiktiga finansiella utrymme. Den visar hur stor del av koncernens tillgångar som har finansierats med egna medel.

Budget

Kommentarer budgetförändringar av driftbudget

I budget 2025 tillförs nämnderna i Ljungby kommun totalt ytterligare 30 402 tkr exkl löneökningensbudget, en ökning med 1,5 procent. Nämnderna får minskad budget för demografi och för reglering mot generella statsbidrag. Nämnderna kompenseras för ökade kapitalkostnader och inflation. Kompensation kommer att läggas in för löneökningar och minskning av budget beroende på sänkt PO-pålägg.

Budgetförändringar kopplat till ekonomistyrningsregler

De flesta budgetförändringarna kopplat till ekonomistyrningsreglerna ingår i budgetförutsättningarna (se sida 6-9).

Internhyressystemet kommer att förändras från och med 2025 så att det blir samma internhyreskostnad per lokalkategori, exkl. kapitalkostnad, exempelvis grundskola, förskola eller äldreomsorg. Mediekostnad kommer att ingå i internhyran. Förändringen kommer innebära att internhyreskostnaden minskar eller ökar för olika nämnder men totalt sett ska internhyreskostnaden ligga på en oförändrad nivå. Kommunstyrelsen får mandat att omfördela budget mellan nämnderna för den förändrade internhyran, i enlighet med kommunens ekonomistyrningsregler.

Tekniska förvaltningen tar ut en intern administrationsavgift för externt inhyrda lokaler. Avgiften sänks från 37,87 kr/kvadratmeter till 30,30 kr/kvadratmeter för 2025 (innan indexuppräknings).

Reglering av generella statsbidrag

Vissa statsbidrag ingår i anslaget för kommunalekonomisk utjämning. Dessa statsbidrag regleras gentemot respektive nämnd.

Grundläggande behörighet yrkesprogram

För att öka intresset för yrkesprogrammen har regeringen föreslagit att alla elever som väljer ett yrkesprogram ska vara garanterade att kunna läsa de kurser som krävs för grundläggande behörighet om de vill. Som en följd av att yrkesprogrammets omfattning ökar aviserade regeringen att medel ska tillföras kommunerna med början 2024 för att därefter stegvis öka. Barn- och utbildningsnämnden tilldelas 311 tkr år 2025.

Gemensamt skolval

Redan år 2024 minskades anslaget för ett gemensamt skolvalssystem med förändrade urvalsgrunder skulle genomföras. Regeringen ansåg att skolvalet behövde utvecklas och bli mer rättvist för alla elever. Förslaget ingick i propositionen Ett likvärdigt skolval

(2021/22:158), men antogs inte av regeringen. Trots detta ligger minskningen kvar. Barn- och utbildningsnämnden budget minskas med 228 tkr år 2025.

Ämnesbetyg

Det generella statsbidraget ökade tillfälligt under 2023–2024 för implementering av ämnesbetyg. Statsbidraget tas bort 2025 och barn- och utbildningsnämndens budget minskar därmed med 67 tkr.

Likvärdighetsbidrag

Statsbidraget för stärkt likvärdighet och kunskapsutveckling ("Likvärdighetsbidraget") förstärktes 2024. Medlen kan bland annat användas till tidiga stödinsatser, till exempel anställning av fler speciallärare. Enligt regeringen är det viktigt att ge extra stöd till de elever som behöver det men även för att alla elever ska kunna bli utmanade i sitt lärande. År 2024 fördelades 143 tkr till barn- och utbildningsnämnden, detta minskas med 41 tkr i budget 2025.

Stärkt rätt till assistans

I budgetpropositionen för 2022 bedömdes att rätten till personlig assistans behöver stärkas och att kontinuiteten ska öka. Förslagen innebär ett minskat åtagande för kommunerna och anslaget har minskats årligen sedan 2023. Socialnämndens budget har minskats med 541 tkr år 2023, 516 tkr år 2024 och nu ytterligare 516 tkr år 2025.

Tillkännagivande riksdagen, äldreomsorg

År 2024 ökade det generella statsbidraget riktat mot äldreomsorgen som var en sammanslagning av fyra riktade statsbidrag². Detta generella statsbidrag tas bort från och med 2025. De sista utbetalningarna till kommunerna avseende de riktade medlen kommer också ske under 2024. Socialnämndens budget minskas med 7 307 tkr.

Stärkta skolbibliotek

Medel har avsatts i det generella statsbidraget för stärkta och bemannade skolbibliotek. Syftet

med satsningen är att främja elevers läsintresse och läsförmåga och på så vis ge förutsättningar för att öka läsförståelsen. För 2025 tillförs kommunerna medel med halvårseffekt och från 2026 beräknas kommunerna tillföras 432 miljoner kronor årligen. Barn- och utbildningsnämnden tilldelas 575 tkr år 2025.

Förstärkning av SFI

Regeringen vill skärpa kraven på den kartläggning kommunerna gör av elevens kunskaper inför SFI-studier. Detta ska ske baserat på förslag från utredningen om stärkt kvalitet och likvärdighet inom Komvux för elever med svenska som andraspråk, KLIVA-utredningen. Syftet är att fler individer över hela landet ska fullfölja SFI. Förslagen innebär ett utökat ansvar för kommunerna. Barn- och utbildningsnämnden får 74 tkr.

Digitala och centralt rättade nationella prov

De digitala nationella proven införs successivt från 2024. Anslaget minskade först 2022 men blev sedan uppskjutet till 2024 med en gradvis minskning av statsbidraget under flera år. Det generella statsbidraget och barn- och utbildningsnämndens budget minskas med 220 tkr för 2025.

Budgetförändringar kopplat till tidigare beslut

Budget samt kostnader för IT-licenser återfördes till nämnderna från kommunledningen år 2023. Det gjordes ett mindre beräkningsfel i samband med budgetjusteringen.

Kommunfullmäktige beslutar att omfördela budgeten för IT-licenser mellan nämnderna.

För arbetet med Barnens bästa gäller har barn- och utbildningsnämnden och socialnämnden fått 700 tkr de senaste åren. Dessa medel kommer från och med år 2025 permanentas för att fortsätta det goda arbetet med Barnens bästa

² Avser statsbidrag Minska antalet timanställningar inom äldreomsorgen, Utöka sjuksköterskebemanningen inom äldreomsorgen, Investeringsstöd till äldreomsorgsbostäder, Ökad

läarkompetens inom äldreomsorgen (avser regioner), SKR Cirkulär 23:40, Budgetpropositionen för 2024 samt höständringsbudget för 2023

gäller. Budgeten läggs i sin helhet under barn- och utbildningsnämnden.

Kommunstyrelsen inkl. kommungemensamt

För att bättre samordna arbetet "Allas barn" beslutades det i Planeringsdirektiv 2023 att budgetera 1 000 tkr centralt. Kommunfullmäktige beslutar att stärka arbetet "Allas barn" och fältarbetet genom att tillskjuta ytterligare 700 tkr.

Budget för studentferiearbetare togs tillfälligt bort år 2024, de 300 tkr läggs tillbaka i ram.

I tidigare plan för 2025 budgeterades för en utökning av kostnaden för väggbilar med 300 tkr. Nytt beslut är att budgeten för 2025 är kvar på en oförändrad nivå, 200 tkr.

Miljö- och byggnämnd

Miljö- och byggförvaltningen förordar att kommunen går med i länssamverkan inom miljö och bygg igen, för att minska kostnaden för utbildningsinsatser. Budgetramen på 82 tkr återförs till nämnden.

I budget 2023 flyttades medel från miljö- och byggnämnden till den nyinrättade samhällsbyggnadsavdelningen. Justering av denna överföring görs i budget 2025 genom att återföra 47 tkr för arvodeskostnader till miljö- och byggnämnden.

Tekniska nämnden

Budgeten för röjning av skog i serviceorterna togs tillfälligt bort år 2024. Budgeten återförs med 100 tkr årligen under åren 2025–2028.

Barn- och utbildningsnämnden

I förra årets budgetprocess togs beslut om att skjuta fram uppstart av entreprenörprogram till år 2025. Nytt beslut är att invänta uppdrag dimensionering av gymnasial utbildning. Riksdagen har beslutat om en omfattande reform för gymnasieskolan och den kommunala vuxenutbildningen vilket bland annat innebär att minst tre kommuner ska ingå samverkan om planering, dimensionering och erbjudande av vissa utbildningar i gymnasieskolan och yrkesinriktad utbildning i den kommunala vuxenutbildningen. Arbetsmarknadens behov

ska vägas in i större utsträckning vid beslut om utbildningsutbudet.

Kultur- och fritidsnämnden

Lokal 16 är ett kulturhus för och av unga vuxna som drivs av kulturföreningen Teater 16. I Planeringsdirektiv 2023 avsattes 690 tkr till Kultur- och fritidsnämnden åren 2023–2024 för föreningsbidrag till Teater 16. Kommunfullmäktige beviljar 690 tkr år 2025 och framåt till Teater 16 utifrån begäran som inkommit.

Kommunfullmäktiges beslutade budgetförändringar år 2025

Kommunfullmäktige beslutar om ökad kapitalkostnadskompensation för fastigheterna Brunngården, Multihall och Hjortsbergsskolan 7–9, sammanlagt 1 440 tkr. Även Haraberget får ökad kompensation på sammanlagt 2 566 tkr. Medlen fördelas mellan barn- och utbildningsnämnden, socialnämnden samt kultur- och fritidsnämnden.

En central buffert läggs under kommunstyrelsen med 3 000 tkr. Bufferten ska användas till att finansiera ökad internhyra för Lagavallen i samband med återuppbyggnad av läktare. Bufferten ska även gå till att finansiera kommunens nettokostnad för svackdike i Hamneda. Kommunen kommer under 2024 att börja bokföra långsiktigt externt inhyrda lokaler som finansiell leasing. Detta kan medföra en ökad kostnad vilket finansieras genom bufferten under 2025. Bygglovs kostnader och andra motsvarande kostnader i samband med investeringar ska också finansieras genom bufferten.

För att finansiera ökade livsmedelspriser tilldelas barn- och utbildningsnämnden 300 tkr och socialnämnden 1 200 tkr. Kostavdelningen får höja priset mot barn- och utbildningsnämnden och socialnämnden med motsvarande belopp, utöver indexuppräknings.

Kommunstyrelsen inkl. kommungemensamt

För att möta upp mot omvärldens och de egna förvaltningarnas krav finns det behov av att

utöka antal tjänster på den centrala IT-avdelningen. De största behoven finns främst inom säkerhet, digitalisering och support. I budget 2025 tillförs en tjänst, 800 tkr.

Sedan några år tillbaka är budgeten för fullmäktigemöten underbudgeterad, bland annat kostnaderna för teknik och sändning. Genom ett tillskott på 200 tkr förstärks förutsättningarna för att synliggöra och tillgängliggöra de politiska processerna för allmänheten.

BID (Business Improvement District) är en samverkansmodell mellan fastighetsägare och offentliga aktörer med gemensam finansiering. I Ljungby är BID-processen uppdelad i sju steg med fokus på fem områden: varumärke, utbud, plats, tillgänglighet och trygghet. Kommunfullmäktige beslutar att tillföra 100 tkr år 2025.

Ljungby kommun ska ha bästa möjliga vård och omsorg för Ljungby kommuns invånare, oavsett om det sker i regionen eller kommunen. Därför tillskjuts 500 tkr till arbetet med god och nära vård för att hitta långsiktiga lösningar för samarbete mellan sjukhusvård, socialtjänst inklusive kommunal hälso- och sjukvård, företagshälsovård och primärvård.

För att främja omställning mot en mer digitaliserad framtid inför Ljungby kommun en digitaliseringspott. Ambitionen är att kunna öka tillgänglighet, ge bättre service och möjligheten att utnyttja modern teknik för att lösa samhällsutmaningar. 200 tkr budgeteras under kommunstyrelsen.

Budgeten för sommarlovskort förstärks med 50 tkr.

För att göra fler hjärtstartare tillgängliga för allmänheten utökas kommunstyrelsens budget med 65 tkr.

För arbetet med detaljplaner tillförs kommunstyrelsen 350 tkr för år 2025.

Budgeten för kommunstyrelsens oförutsedda utgifter utökas med 300 tkr.

Miljö- och byggnämnd

För att följa med i den digitala utvecklingen och få en effektiv och automatiserad ärendehantering tillskjuts 600 tkr i driftbudgeten till miljö- och byggnämnden för nytt verksamhetssystem.

Miljö- och byggnämnden erhåller 500 tkr för att minska budgeten för intäkter på miljöavdelningen.

Tekniska nämnden

Tekniska nämnden får 785 tkr i driftkostnadskompensation till gatuavdelningen p.g.a. fler områden att underhålla.

På grund av det förändrade säkerhetsläget i landet har räddningstjänstens uppdrag blir mer och mer omfattande med bland annat fler övningar, fler samordningsuppdrag och mer tid för informationsinhämtning. Tekniska nämndens budgetram utökas med 500 tkr.

Lokalvården har fått och kommer få fler lokalytor att hantera, exempelvis Harabergets förskola, Harabergets särskilda boende samt Hjortbergskolan åk 7–9. Tekniska nämnden får 1 500 tkr i utökad budget.

Kostnaden för medfinansiering GCM-väg Ljungby-Bollstad etapp 1 periodiseras över 20 år vilket innebär en beräknad årlig kostnad på 1 884 tkr. Tekniska nämnden kompenseras med motsvarande ökning av budget.

Barn- och utbildningsnämnden

Hjortsbergskolan har gått från att vara en F-6 skola till en 7–9 skola. Samordning mellan enheter kan ske av vaktmästare, men däremot behöver organisationen utökas med 0,3 administration, 0,5 café-tjänst samt 0,5 tjänst till bibliotek. Barn- och utbildningsnämndens budget stärks med 750 tkr.

Barn- och utbildningsnämnden har fått i uppdrag att utreda resursskola, med mål att starta upp höstterminen 2025. Nämnden tillskjuts 2 000 tkr år 2025, med plan att tillföra ytterligare 2 000 tkr år 2026 (helårseffekt).

Barn- och utbildningsnämnden får en ramförstärkning med 1 500 tkr.

BEA är ett avtal för arbetsmarknadspolitiska insatser. Syftet med en anställning enligt avtalet är att stärka arbetstagarens möjligheter att få en reguljär anställning som efterfrågas på arbetsmarknaden. För att fortsatt kunna erbjuda arbetstagare som omfattas av avtalet förstärks barn- och utbildningsnämndens budget med 270 tkr.

Socialnämnden

För att öka förutsättningarna att personer som omfattas av lagen om stöd och service (LSS) ska få den hjälp de behöver i det dagliga livet, uppnå jämlikhet i levnadsvillkor och delaktighet i samhällslivet tillskjuter kommunfullmäktige sammanlagt 8 879 tkr till socialnämndens LSS-verksamhet.

Socialnämnden får ramförstärkning med 7 400 tkr till äldreomsorgen, samt ytterligare

ramförstärkning på totalt 2 200 tkr som används för förvaltningens behov med inriktning förebyggande åtgärder och arbetsmarknadsåtgärder i den utsträckning som behövs för att till exempel tegelbruket och motsvarande verksamhet ska kunna fortgå enligt tidigare plan.

Socialnämnden tilldelas medel för arbetskor 450 tkr till undersköterskor och vårdbiträdespersonal som arbetar inom särskilt boende.

Kultur- och fritidsnämnden

Kultur- och fritidsnämnden tilldelas 1 000 tkr för drifttekniker och vaktmästare till Multihallen.

För att kunna öka föreningsbidragen får kultur- och fritidsnämnden utökad budgetram med 200 tkr.

Sammanställning budgetförändringar driftbudget år 2025

Tabell 4. Sammanställning budgetförändringar driftbudget år 2025 per nämnd, tkr.

	KS	TN	MBN	BUN	SN	KFN	VDN	ÖF	Revision	GFN	Totalt
Budgetförändringar kopplat till ekonomistyrningsregler											
Inflationskompensation	717	727	-251	5 369	3 709	1 155		-29	19	51	11 467
Demografifaktor justering 2023	-362	-408	-33	-3 434	-2 838	-232		-18	-3	-6	-7 334
Demografifaktor justering 2024	-638	-659	-39	-6 117	-3 965	-393	-1	-30	-6	-9	-11 857
Demografifaktor 2025	-136	-251	-18	-41	-172	-200	-2	-14	-3	-4	-841
Kapitalkostnadskompensation	89	1 723		1 278	1 949	2 685					7 724
Löneökning											0
Sänkta pensionskostnader											0
Budgetförändringar kopplat till tidigare beslut/ justeringar mellan nämnder											
Arkivlokal	-200										-200
Studentferiearbete	300										300
Röjning skog serviceorter		100									100
Kompetensförsörjning via Miljö- och byggsamverkan			41								41
Barnens bästa galler				350	-350						0
Val 2024							-818				-818
Nämndskostnad miljö o bygg	-47		47								0
VA-kundtjänst gata/park till kontaktcenter	570	-570									0
IT-licenser	220	-40	-12	-79	-206	117					0
Reglering mot generella statsbidrag											
Grundläggande behörighet yrkesprogram				311							311
Gemensamt skolval				-228							-228
Ämnesbetyg				-67							-67
Likvärdighetsbidrag				-41							-41
Stärkt rätt till assistans					-516						-516
Tillkännagivande riksdagen, äldreomsorg					-7 307						-7 307
Stärkta skolbibliotek				575							575
Förstärkning av SFI				74							74
Digitala och centralt rättade nationella prov				-220							-220

PLANERINGS DIREKTIV 2025-2029

Budgetförändringar enligt kommunfullmäktiges beslut, politiska satsningar										
Allas barn	700									700
Kost BUN och Soc				300	1 200					1 500
Medfinansiering GCM-väg Bollstad etapp 1		1 884								1 884
Utökning tjänst IT-avdelningen	800									800
Ökad driftkostnad verksamhetssystem abonnemang			600							600
Sänkt intäkt miljötillsyn			500							500
Driftkostnadskompensation gatuavdelning		785								785
Räddningstjänst höjt säkerhetsläge		500								500
Lokalvård nya lokaler		1 500								1 500
Hjortsbergsskolan 7-9, café, adm, bibliotek				750						750
Haraberget, ökad kompensation				379	2 187					2 566
Ökad kapitalkostnadskompensation Brunnsgården, Multihallen, Hjortsbergsskolan 7-9				592	219	629				1 440
Funktionsnedsättning LSS, demografikompensation					4 879					4 879
Funktionsnedsättning LSS, volymökning barn, omfattande behov					4 000					4 000
Ökad ram äldreomsorg					7 400					7 400
Multihallen, driftpersonal och vaktmästeri						1 000				1 000
Omställningspott till digitaliseringsrådet	200									200
Fullmäktigebudget	200									200
BID	100									100
God och nära vård	500									500
Kommunstyrelsens oförutsedda utgifter	300									300
Sommarlovskort	50									50
Ökade föreningsbidrag						200				200
Hjärtstartare	65									65
Ramförstärkning				1 500	2 200					3 700
Resursskola				2 000						2 000
Arbetskor					450					450
Bea-anställningar				270						270
Elljusspår Lagan, driftkostnad							50			50
Arbete med detaljplaner	350									350
SUMMA	3 778	5 291	835	3 521	12 839	5 011	-821	-91	7	32 30 402

Driftbudgetramar per nämnd

Tabell 5. Driftutfall år 2023, beslutad rambudget 2024, budgetjusteringar under löpande budgetår till och med april 2024, prognos för helår efter april månad 2024 samt beslutad rambudget år 2025, per nämnd, tkr.

Tkr	Utfall 2023	Ram- budget 2024	Budgetjusteringar under 2024		Budget 2024	Prognos helår 2024	Budget 2025
			Resultat- balansering	Övriga justeringar			
Kommunstyrelse	101 926	108 583	1 396	1 374	111 353	110 789	112 361
Teknisk nämnd	140 096	147 645	965	3 429	152 039	153 039	152 936
Miljö- och byggnämnd	8 672	9 748	257	233	10 238	10 671	10 583
Barn- och utbildningsnämnd	768 799	777 774	-4 449	5 485	778 810	795 360	781 295
Socialnämnd	811 014	827 596	-5 505	17 083	839 174	859 899	840 435
Kultur- och fritidsnämnd	86 045	91 033	636	455	92 124	92 354	96 044
Val- o demokratinämnd	231	1 088		19	1 107	1 107	267
Överförmyndarnämnd	6 386	7 282		84	7 366	6 956	7 191
Revision	1 301	1 321		24	1 345	1 345	1 328
Gem familjerättsnämnd	1 942	2 139			2 139	2 208	2 171
SUMMA	1 926 412	1 974 209	-6 700	28 185	1 995 694	2 033 728	2 004 611

Driftbudget flerårsplan 2025–2027

Tabell 6. Driftbudget flerårsplan 2025–2027 per nämnd, inklusive beräknad inflationskompensation, demografifaktor samt redan kända budgetjusteringar men exklusive löneökningkompensation. (Demografifaktorn är exkl. förändringar inom LSS, anpassad grund- och gymnasieskola samt överåriga gymnasieelever för budget 2026 och 2027), tkr.

	Budget 2025	Plan 2026	Plan 2027
Kommunstyrelse	112 361	112 068	112 818
Teknisk nämnd	152 936	154 161	154 820
Miljö- och byggnämnd	10 583	10 795	10 501
Barn- och utbildningsnämnd	781 295	783 567	783 377
Socialnämnd	840 435	851 315	862 571
Kultur- och fritidsnämnd	96 044	97 034	98 030
Valnämnd	267	267	267
Gem överförmyndarnämnd	7 191	7 145	7 098
Revision	1 328	1 346	1 364
Gem familjerättsnämnd	2 171	2 221	2 273
SUMMA	2 004 611	2 019 919	2 033 119

Investeringsbudget 2025 med plan för 2026–2026

Kommunstyrelsen fick i förra årets planeringsdirektiv i uppdrag att med hjälp av alla nämnder arbeta fram en investeringsbudget för 2025 och 2026 där nivån exklusive VA- och renhållningsverksamhet inte skulle överstiga 200 miljoner årligen. Budgetberedningens förslag för år 2025 ligger på 200 mkr exklusive avgiftsfinansierade investeringar och 708 mkr för hela planperioden. Totalt är investeringsbudgeten 333 mkr år 2025 och 1 129 mkr för planperioden, varav 133 mkr avser avgiftsfinansierade investeringar för 2025 och 414 mkr för hela planperioden 2025–2029.

Tekniska nämnden

Tekniska nämnden exkl VA & Renhållning tilldelas en investeringsbudget på 169,7 mkr år 2025, sammanlagt 600,9 mkr under planperioden 2025–2029. I dessa medel ingår 12,5 mkr årligen från och med år 2025 för övergripande investeringar inom tekniska nämnden.

I fastighetsavdelningens budget år 2025 avsätts medel för multihall och renovering av Brunnsgården. Totalt tilldelas fastighetsavdelningen 117,8 mkr år 2025.

Gatuinvesteringar budgeteras till 36,9 mkr för 2025 varav största posten avser asfaltering av gator. Parkavdelningen tilldelas en investeringsbudget på 2,5 mkr. Budgeten för exploateringsavdelningen sätts till 0 mkr år 2025 med förslag på 5 mkr årligen kommande år.

Investeringar för VA (vatten och avlopp) budgeteras till 123,5 mkr och renhållningsverksamhetens investeringar 9,7 mkr.

Investeringsprocessen för ombyggnation av receptionen i kommunhuset, angiven i kommunfullmäktiges planeringsdirektiv för 2022, avslutas utan fortsatt åtgärd.

Övriga nämnder

Kommunstyrelsen tilldelas 11,0 mkr år 2025, vilket främst avser IT-investeringar.

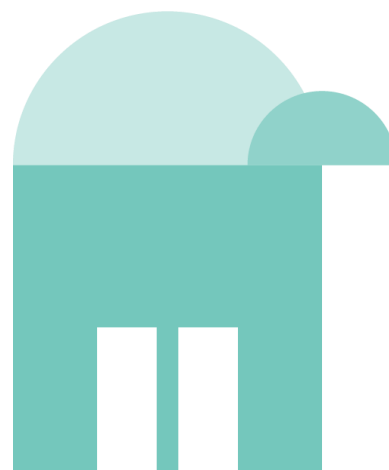
Miljö- och byggnämnden investeringsmedel höjs tillfälligt år 2025 till 2,5 mkr för inköp av nytt verksamhetssystem.

Barn- och utbildningsnämnden erhåller en investeringsbudget på 5,0 mkr för år 2025, där de största posterna avser inventarier till bland annat multihallen.

Socialnämnden får 2,5 mkr i investeringsbudget år 2025 för bland annat inventarier i samband med ombyggnad av Brunnsgården.

Kultur- och fritidsnämnden tilldelas 8,2 mkr i investeringsmedel år 2025 som främst avser inventarier till multihallen, samt 1,0 mkr för elljusspår del av Bergastigen.

För gemensamma överförmyndarnämnden budgeteras en investeringsbudget på 50 tkr årligen.



Skattefinansierade investeringar

Tabell 7. Skattefinansierade investeringar per nämnd, tkr

Investeringsram per nämnd	Budget 2025	Plan 2026	Plan 2027	2025-2029
Kommunstyrelsen inkl kommundemensamt	11 000	10 700	11 450	54 950
Tekniska nämnden	169 700	151 410	113 710	600 880
varav fastighetsavdelningen	117 800	41 450	41 450	283 600
varav gata	36 900	86 800	51 100	219 000
Miljö- och byggnämnden	2 500	600	300	4 100
Barn- och utbildningsnämnden	5 030	3 350	3 350	18 430
Socialnämnden	2 500	4 900	4 300	18 500
Kultur- och fritidsnämnden	9 220	4 900	1 400	18 320
Gemensamma överförmyndarnämnden	50	50	50	250
Totalt nämnderna	200 000	175 910	134 560	715 430

Avgiftsfinansierade investeringar

Tabell 8. Avgiftsfinansierade investeringar, VA- och renhållningsverksamhet, tkr

Investeringsram per nämnd	Budget 2025	Plan 2026	Plan 2027	2025-2029
Tekniska nämnden, VA- & renhållningsverksamhet	133 200	143 700	72 200	413 500

Skattefinansierade och avgiftsfinansierade investeringar, tkr

Tabell 9. Kommunens totala investeringsbudget, skatte- och avgiftsfinansierade, tkr.

	Budget 2025	Plan 2026	Plan 2027	2024-2029
Totala investeringar	333 200	319 610	206 760	1 128 930

Fördelning investeringar via fastighetsavdelningen under planperioden

Tabell 10. Fördelning av investeringar via fastighetsavdelningen under planperioden per verksamhetsområde 2025-2029, tkr.

	2025-2029
Förskola och skola	7 000
Kultur	2 300
Vård och omsorg	4 500
Om- och tillbyggnad inom fastighetsbeståndet	179 800
Summa	193 600

Fördelning investeringar VA-verksamhet under planperioden

Tabell 11. Fördelning av investeringar inom VA-verksamhet under planperioden 2025–2029, tkr.

VA-verksamhet	2025-2029
Vatten	30 000
Avlopp	76 500
Ledningar	239 000
Renhållning	45 500
Övergripande kostnader	22 500
Summa	413 500

Resultatbudget år 2025–2027

Tabell 12. Resultatbudget för Ljungby kommun år 2025–2027, tkr.

Tkr	Bokslut 2023	Budget 2024	Prognos 2024	Ram 2025	Plan 2026	Plan 2027
Verksamhetens nettokostnad	-1 925 961	-1 974 209	-2 033 729	-2 004 611	-2 019 919	-2 033 119
Kapital- och driftkostnads- kompensation	0	0	0	0	-6 000	-12 000
Buffert	0	0	0	-3 000	-3 000	-3 000
Övrigt	-2 399	0	0	0	0	0
Ofördelad lönepott	0	-53 703	-48 244	-105 555	-173 859	-230 275
Ökning semesterlöneskuld	0	-3 200	-3 519	-3 300	-3 450	-3 700
Intern ränta	31 625	77 500	67 000	83 000	91 000	96 000
Kundförluster	-1 683	-1 500	-1 500	-1 500	-1 500	-1 500
Avgiftsbestämd ålderspension	-74 857	-71 175	-71 175	-77 708	-79 173	-82 459
Pensionspremier	-55 430	-54 609	-62 734	-15 184	-4 889	-5 627
Avsättning till pensioner	-1 983	-1 840	-1 840	540	-1 720	798
Ny prognos pensioner Skandia	0	12 000	0	0	0	0
Pensionsutbetalningar	-32 476	-33 000	-34 930	-31 000	-30 200	-30 200
Löneskatt	-40 677	-38 725	-41 407	-29 925	-28 140	-28 500
Kalkylerade PO-pålägg	139 923	149 925	169 566	155 472	160 136	164 940
Verksamhetens nettokostnader	-1 963 918	-1 992 536	-2 062 512	-2 032 771	-2 100 714	-2 168 642
Skatteintäkter	1 438 118	1 467 634	1 463 977	1 536 174	1 599 577	1 663 752
Generella statsbidrag o utjämning	538 519	543 568	579 948	555 217	555 560	550 940
Verksamhetens resultat	12 719	18 666	-18 587	58 620	54 423	46 050
Finansiella intäkter	78 429	34 250	81 109	18 250	18 250	18 250
Finansiella kostnader	-17 801	-32 813	-29 482	-35 012	-41 264	-44 374
ÅRETS RESULTAT	73 347	20 103	33 040	41 858	31 409	19 926
Finansiellt mål resultat 2,0 % av skatteintäkter och statsbidrag	3,7%	1,0%	1,6%	2,0%	1,5%	0,9%

Finansieringsbudget år 2025-2027

Tabell 13. Finansieringsbudget för Ljungby kommun år 2025-2027

Tkr	Bokslut 2023	Budget 2024	Prognos 2024	Ram 2025	Plan 2026	Plan 2027
Den löpande verksamheten						
Resultat efter skatter o finansnetto exkl. avskrivningar	186 098	131 103	153 040	161 858	151 409	139 926
Justering för avsättningar	4 863	0	0	0	0	0
Summa löpande verksamhet	190 961	131 103	153 040	161 858	151 409	139 926
Förändring av rörelsekapital	-92 423	20 000	38 000	20 000	20 000	20 000
Investeringsverksamhet						
Bruttoinvesteringar	-256 546	-385 510	-482 393	-333 200	-322 450	-206 760
Försäljning av anläggningar	-10 636	1 500	1 500	1 500	1 500	1 500
Investering finansiella anläggningstillgångar	-3 061	0	0	0	0	0
Investering överföring	0	0	0	-160 000	0	0
Summa använda medel	-270 243	-384 010	-480 893	-491 700	-320 950	-205 260
Finansieringsverksamhet						
Nyupptagna lån	0	236 000	224 000	313 000	153 000	48 000
Amorteringar	-2 750	-3 000	-3 000	-3 000	-3 000	-3 000
Ökning övriga långfristiga skulder	11 414	0	0	0	0	0
Förändring långfristiga fordringar	92	0	0	0	0	0
Summa finansieringsverksamhet	8 756	233 000	221 000	310 000	150 000	45 000
Bidrag till infrastruktur	3	0	0	0	0	0
Förändring av likvida medel	-162 946	93	-68 853	158	459	-334
Likvida medel årets början	281 979	50 568	119 033	50 180	50 338	50 797
Likvida medel årets slut	119 033	50 661	50 180	50 338	50 797	50 464
Självfinansieringsgrad investeringar	73%	34%	32%	49%	47%	68%

Balansbudget år 2025–2027

Tabell 14. Balansbudget år 2025–2027, Ljungby kommuns budgeterade tillgångar, skulder och eget kapital, tkr

Tkr	Bokslut 2023	Budget 2024	Prognos 2024	Ram 2025	Plan 2026	Plan 2027
TILLGÅNGAR						
Anläggningstillgångar	2 269 259	2 765 550	2 630 152	3 001 852	3 202 802	3 288 062
Omsättningstillgångar	948 721	796 944	841 868	822 026	802 485	782 152
<i>varav likvida medel</i>	<i>119 033</i>	<i>50 661</i>	<i>50 180</i>	<i>50 338</i>	<i>50 797</i>	<i>50 464</i>
SUMMA TILLGÅNGAR	3 217 980	3 562 494	3 472 020	3 823 878	4 005 287	4 070 214
EGET KAPITAL, AVSÄTTNINGAR OCH SKULDER						
Eget kapital	1 941 335	1 884 357	1 974 375	2 016 233	2 047 642	2 067 569
<i>varav årets resultat</i>	<i>73 347</i>	<i>20 103</i>	<i>33 040</i>	<i>41 858</i>	<i>31 409</i>	<i>19 926</i>
Avsättningar	78 948	74 085	78 948	78 948	78 948	78 948
Långfristiga skulder	735 313	1 092 649	956 313	1 266 313	1 416 313	1 461 313
Kortfristiga skulder	462 384	511 403	462 384	462 384	462 384	462 384
SUMMA EGET KAPITAL, AVSÄTTNINGAR OCH SKULDER	3 217 980	3 562 494	3 472 020	3 823 878	4 005 287	4 070 214
Avkastning på eget kapital	3,8%	1,1%	1,7%	2,1%	1,5%	1,0%
Soliditet	60%	53%	57%	53%	51%	51%
Soliditet inkl. pensionsåtaganden	45%	39%	43%	40%	39%	40%

Kommungemensam internkontrollplan

Intern kontroll

Kommunstyrelsen har i och med uppsiktsplikten (Kommunallagen 6 kap 1 §) ansvar för det övergripande arbetet med intern styrning och kontroll. Kommunstyrelsen har därmed ansvaret för att tillse att det finns en god intern kontroll hos nämnder och förvaltningar. Varje nämnd har det yttersta ansvaret för intern styrning och kontroll inom respektive verksamhetsområde. De enskilda nämnderna ska se till så att kommunens riktlinjer för intern styrning och kontroll efterlevs inom nämndens ansvarsområde. Syftet med den interna kontrollen är att säkerställa en effektiv förvaltning och att undgå allvarliga fel.

En god intern kontroll kännetecknas av:

- Ändamålsenlig och kostnadseffektiv verksamhet.
- Tillförlitlig finansiell rapportering och information om verksamheten.
- Efterlevnad av lagar, föreskrifter, riktlinjer med mera.

Kommunstyrelsen ska med utgångspunkt från nämndernas uppföljningsrapporter utvärdera kommunens system för intern kontroll, och i de fall det behövs ska styrelsen fatta beslut om förbättringar.

Risakanalys

För att bestämma vad som ska granskas kan en risk- och konsekvensanalys genomföras. En risk- och konsekvensanalys är ett systematiskt arbetssätt där man analyserar och prioriterar processer, rutiner och arbetsuppgifter. Utifrån analysen placeras processerna, rutinerna och arbetsuppgifterna i en riskmatris. Vid denna prioritering används begreppen sannolikhet och konsekvens. Sannolikhet är ett mått på hur troligt det är att en viss händelse inträffar. Med konsekvens avses vilken skada eller påverkan det får om händelsen inträffar. Konsekvensen kan exempelvis vara ekonomisk, politisk eller påverka enskilda medarbetare, politiker eller utomstående.

Årets arbete med riskanalys har tagit hänsyn till rekommendationer från revisionsgranskning av intern kontroll 2024. Granskningen visade på att riskanalysen var för snäv och omfattade för få riskkategorier. Årets riskanalys har därför utgått från måluppfyllelse av fullmäktigemål samt omfattat fler riskkategorier.

Den kommungemensamma internkontrollplanen är en del av uppsiktsplikten och det är viktigt att nämnderna genomför nämndspecifika riskanalyser och arbetar fram en internkontrollplan för att säkerställa ovan nämnda kriterier för en god intern kontroll. Kontrollerna nedan genomförs av kommunstyrelsen.

Fullmäktigemål	Granskningsområde internkontrollplan
Öka delaktighet för kommunens verksamheter i syfte att förbättra och utveckla vår kvalitet och service	En alltför homogen invånargrupp tillfrågas i dialoger. Bristande information om hur invånare kan kommunicera synpunkter, eller föråldrade arbetsmetoder för att inhämta dessa, kan leda till ett utanförskap för vissa grupper i dialoger. Detta kan ge konsekvensen att vi inte möter upp invånarens förväntningar.
Genom att vara en attraktiv arbetsgivare skapa ett hållbart liv för våra medarbetare	Hållbara scheman och attraktiva anställningar är en förutsättning för att fortsätta vara en attraktiv arbetsgivare. Stor variation av budget över åren kan påverka förutsättningarna att bibehålla sådana förhållanden.
Verka för den enskildes självständighet och delaktighet	Alltför många undersökningar utan att påvisa vad som sker med resultatet, eller annan återkoppling kan leda till en förtroendeskada hos kommunen.
Finansiella målen	Investeringsprocessen håller på att förändras bland annat genom att processen även ska gälla för infrastrukturinvesteringar. Det finns en risk att processen inte följs, exempelvis för att alla stegen i investeringsprocessen inte hinns med. Finns även risk för bristande kunskap och förståelse för processen.

Uppföljning och rapportering

Uppföljning till kommunfullmäktige utgår från Planeringsdirektivet och sker tre gånger per år i två delårsrapporter och i årsbokslutet. Ett syfte med den kommungemensamma uppföljningen är att säkerställa kommunstyrelsens uppsiktsplikt i förhållande till övriga nämnder. Ett annat syfte är att återredovisa prognos och utfall för måluppfyllelse och avvikelser i förhållande till besluten i Planeringsdirektivet. Ett tredje syfte är att skapa underlag för respektive organisatorisk nivå att utöva en effektiv styrning.

Uppföljningen sker utifrån fullmäktigemålen och kvalitetsindikatorer samt återkoppling kring fokusområden. Fokusområdena utgör ett verktyg för att nå visionen.

Delårsrapport april innehåller uppföljning och analys av verksamheten hos nämnder och bolag utifrån uppdrag, inriktning och mål samt ekonomisk helårsprognos, med perspektiven kvalitet, personal och ekonomi efter fyra månader. Utöver prognos av måluppfyllelse redovisas även kvalitetsindikatorer utifrån KKiK) samt kortfattad beskrivning av aktiviteter inom våra fokusområden. Respektive nämnd och bolagsstyrelse beslutar om sina delårsrapporter. En övergripande delårsrapport för hela kommunkoncernen beslutas och fastställs av kommunfullmäktige. Kommunstyrelsens arbetsutskott har i uppdrag att i dialog med berörd nämnds presidium följa upp avvikelser och arbetet inom nämnden.

Delårsrapport augusti innehåller uppföljning och analys av verksamheten hos nämnder och bolag utifrån uppdrag, inriktning och mål, ekonomiskt periodutfall och helårsprognos samt investeringsprognos. I delårsrapporten redovisas dessutom en prognos för måluppfyllelse för respektive fullmäktigemål. Utöver uppföljning av måluppfyllelse redovisas kvalitetsindikatorer utifrån KKiK även kortfattad beskrivning av aktiviteter inom våra fokusområden. Kommunrevisionen gör en övergripande granskning av delårsrapporten. Respektive nämnd och bolagsstyrelse beslutar om sina delårsrapporter. En övergripande delårsrapport för hela kommunkoncernen beslutas och fastställs av

kommunfullmäktige. Kommunstyrelsens arbetsutskott har i uppdrag att i dialog med berörd nämnds presidium följa upp åtgärderna och arbetet inom nämnden.

Utöver delårsrapporterna och årsbokslut görs mindre omfattande månadsuppföljningar efter mars, maj, september, oktober och november. Nämndernas budgetuppföljningar delges kommunens ekonomiavdelning.

Uppföljningen avslutas med nämndernas och bolagens årsbokslut samt en koncerngemensam årsredovisning. Årsredovisningen innehåller uppföljning och analys av verksamheten hos nämnder och bolag utifrån uppdrag, inriktning och mål, ekonomiskt periodutfall och helårsprognos samt investeringsprognos. I delårsrapporten redovisas dessutom en prognos för måluppfyllelse för respektive visionsmål samt fullmäktigemål. Utöver uppföljning av måluppfyllelse redovisas även kortfattad beskrivning av aktiviteter inom våra fokusområden. Kommunrevisionen gör en övergripande granskning av nämndernas årsbokslut och koncernens årsredovisning. Kommunfullmäktige fastställer koncernens årsredovisning i april.

Utvärdering av god ekonomisk hushållning

En ekonomi i balans samt en väl fungerande uppföljning och utvärdering av ekonomi och verksamheter är nödvändiga förutsättningar för att kommunen ska kunna leva upp till kravet på god ekonomisk hushållning. God ekonomisk hushållning råder då kommunens grunduppdrag bedrivs på ett ändamålsenligt och ekonomiskt hållbart sätt.

För att för att uppnå god ekonomisk hushållning krävs att:

- Tre av fyra finansiella mål har uppnåtts under räkenskapsåret
- Verksamhetsmålen har utvecklats i en positiv riktning i förhållande till föregående år

Kvalitetsindikatorer

Nedan anges kommungemensamma kvalitetsindikatorer, vilka anges nedan. Alla individbaserade indikatorer ska beaktas ur ett jämställdhetsperspektiv. Kvalitetsindikatorerna utgår från Kommunens kvalitet i korthet (KKiK) och återfinns även på kolada.se. om något nyckeltal byts ut och inte är aktuellt behöver nyckeltalet korrigeras utifrån redovisning i KKiK. Syftet med kvalitetsindikatorerna är att synliggöra kvaliteten i verksamheterna och är därför inte målsatta av kommunfullmäktige.

Tabell 15. Kvalitetsindikatorer

KKiK - Kommunens kvalitet i korthet
BARN OCH UNGA
Inskrivna barn per årsarbetare i förskolan, lägeskommun, antal
Kostnad förskola, kr/inskrivet barn
Elever i åk 3 som klarat alla delar av nationella proven för ämnesproven i svenska och svenska som andraspråk, kommunala skolor, andel (%)
Elever i åk 6 med lägst betyget E i matematik, kommunala skolor, andel (%)
Elever i åk 9 som är behöriga till yrkesprogram, kommunala skolor, andel (%)
Elever i åk 9 som är behöriga till yrkesprogram, hemkommun, andel (%)
Elever i åk 8: Hur nöjd är du med din skola? Andel som svarat "Helt och hållet" eller "Till stor del", (%)
Elever i åk 9 med lägst betyget E i idrott och hälsa, kommunala skolor, andel (%)
Kostnad grundskola F-9, hemkommun, kr/elev
Gymnasieelever med examen inom 4 år, kommunala skolor, andel (%)

Gymnasieelever med examen inom 4 år, hemkommun, andel (%)
Gymnasieelever med indraget studiestöd pga. ogiltig frånvaro, avser läsår, hemkommun, andel (%)
Kostnad gymnasieskola hemkommun, kr/elev
Aktivitetstillfällen för barn och unga i kommunala bibliotek, antal/1000 inv 0–18 år
Deltagartillfällen i idrottsföreningar, antal/inv 7–20 år
Elever i musik- eller kulturskola, 6–15 år, andel (%)
STÖD OCH OMSORG
Brukarbedömning individ- och familjeomsorg totalt - förbättrad situation, andel (%)
Ej återaktualiserade vuxna personer med försörjningsstöd ett år efter avslutat försörjningsstöd, andel (%)
Väntetid i antal dagar från ansökan vid nybesök till beslut inom försörjningsstöd, medelvärde
Kostnad individ- och familjeomsorg, kr/inv
Brukarbedömning boende LSS totalt - Brukaren trivs alltid hemma
Brukarbedömning daglig verksamhet LSS - Brukaren får bestämma om saker som är viktiga, andel (%)
Kostnad funktionsnedsättning totalt (SoL, LSS, SFB), minus ersättning från FK enl. SFB, kr/inv
Väntetid i antal dagar från ansökningsdatum till första erbjudet inflyttningsdatum till särskilt boende, medelvärde
Personalkontinuitet, antal personal som en hemtjänsttagare med minst 2 besök dagligen möter under 14 dagar, medelvärde
Brukarbedömning särskilt boende äldreomsorg - helhetssyn, andel (%)
Brukarbedömning hemtjänst äldreomsorg - helhetssyn, andel (%)
Sjuksköterskor/plats i boende för särskild service för äldre, vardagar, antal
Kostnad äldreomsorg, kr/inv 80+
SAMHÄLLE OCH MILJÖ
Medborgarundersökningen - Bra bemötande vid kontakt med tjänsteperson i kommunen, andel (%)
Medborgarundersökningen - Att få svar på frågor till kommunen fungerar bra, andel (%)
Delaktighetsindex, andel (%) av maxpoäng
Resultat vid avslut i kommunens arbetsmarknadsverksamhet, deltagare som börjat arbeta eller studera, andel (%)
Elever på SFI som klarat minst två kurser, av nybörjare två år tidigare, andel (%)
Företagsklimat enl. ÖJ (Insikt) - Totalt, Index
Handläggningstid (median) från när ansökan betraktas som fullständig till beslut för bygglov för nybyggnad av en- och tvåbostadshus, antal dagar
Insamlat kommunalt avfall totalt, kg/invånare (justerat)
Fossiloberoende fordon i kommunorganisationen, andel (%)
Ekologiska livsmedel i kommunens verksamhet, andel (%)
Nöjdhet med skötseln av kommunens utomhusmiljöer, andel (%)
Medarbetare
Personalomsättning
Andel heltidsarbetande
Genomsnittlig sysselsättningsgrad
Sjukfrånvaro
Långtidssjukfrånvaro
Frisknärvaro
Medarbetarengagemang HME
Ekonomi
Kostnadsutveckling
Prognos budgetavvikelse



Ljungby
kommun