

# Lidhults fd sågverk

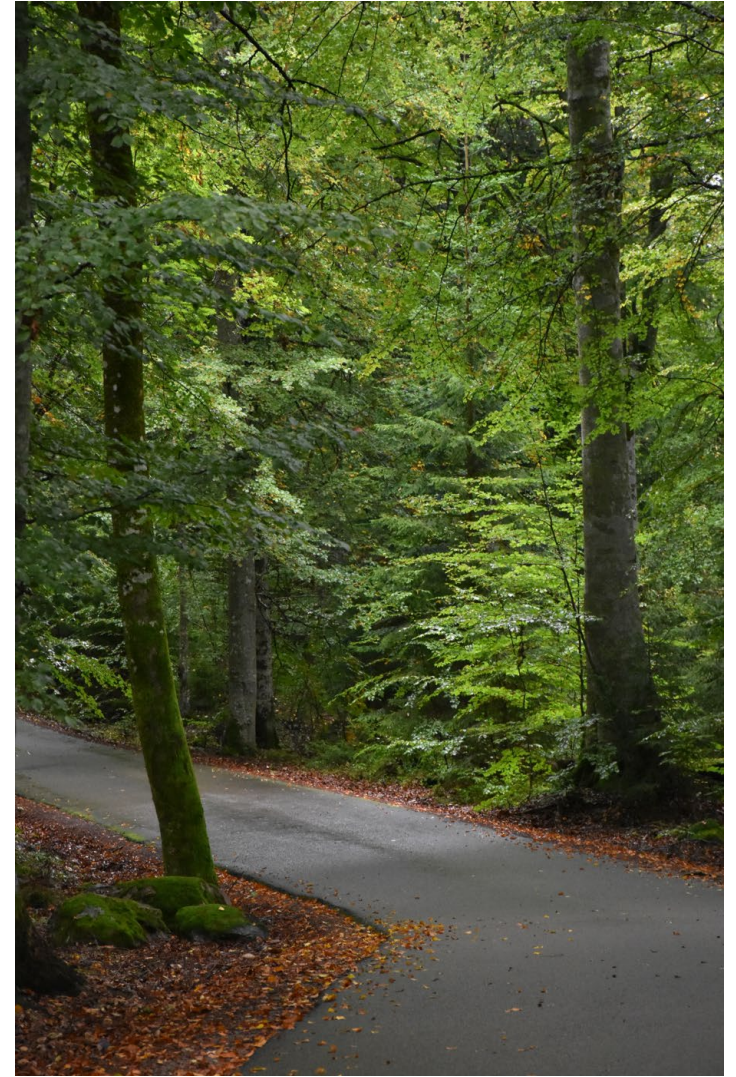
Beslut om restriktioner



Länsstyrelsen  
Kronoberg

# Inledning

- Syftet med detta möte
- Presentation
  - Länsstyrelsen
  - SGU
  - Ljungby kommun



Länsstyrelsen  
Kronoberg

# Bakgrund

## Verksamheten på Lidhults sågverk

- Sågverk från slutet av 1800-talet fram till 1977
- Virke har från 1940-talet fram t o m nedläggningen 1977 doppats i pentaklorfenolbaserade preparat.
- Pentaklorfenol (PCP) användes på sågverk för att förhindra blånadssvamp i sågat trä
- Södra ansvarade för verksamhet på platsen mellan 1944 och nedläggningen 1977

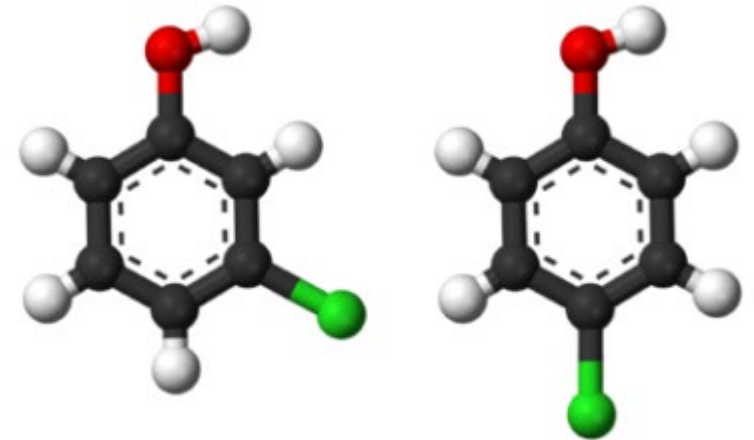
Foto: okänd



Länsstyrelsen  
Kronoberg

# Vad är klorfenoler?

- Människoskapade, förekommer inte naturligt i miljön
- Bryts ner långsamt i naturen
- Skadliga för bakterier, växter, svampar, djur och människor. Pentaklorfenol är potentiellt cancerogen för människor
- Klorfenoler i allmänhet har låg lukt- och smaktröskel

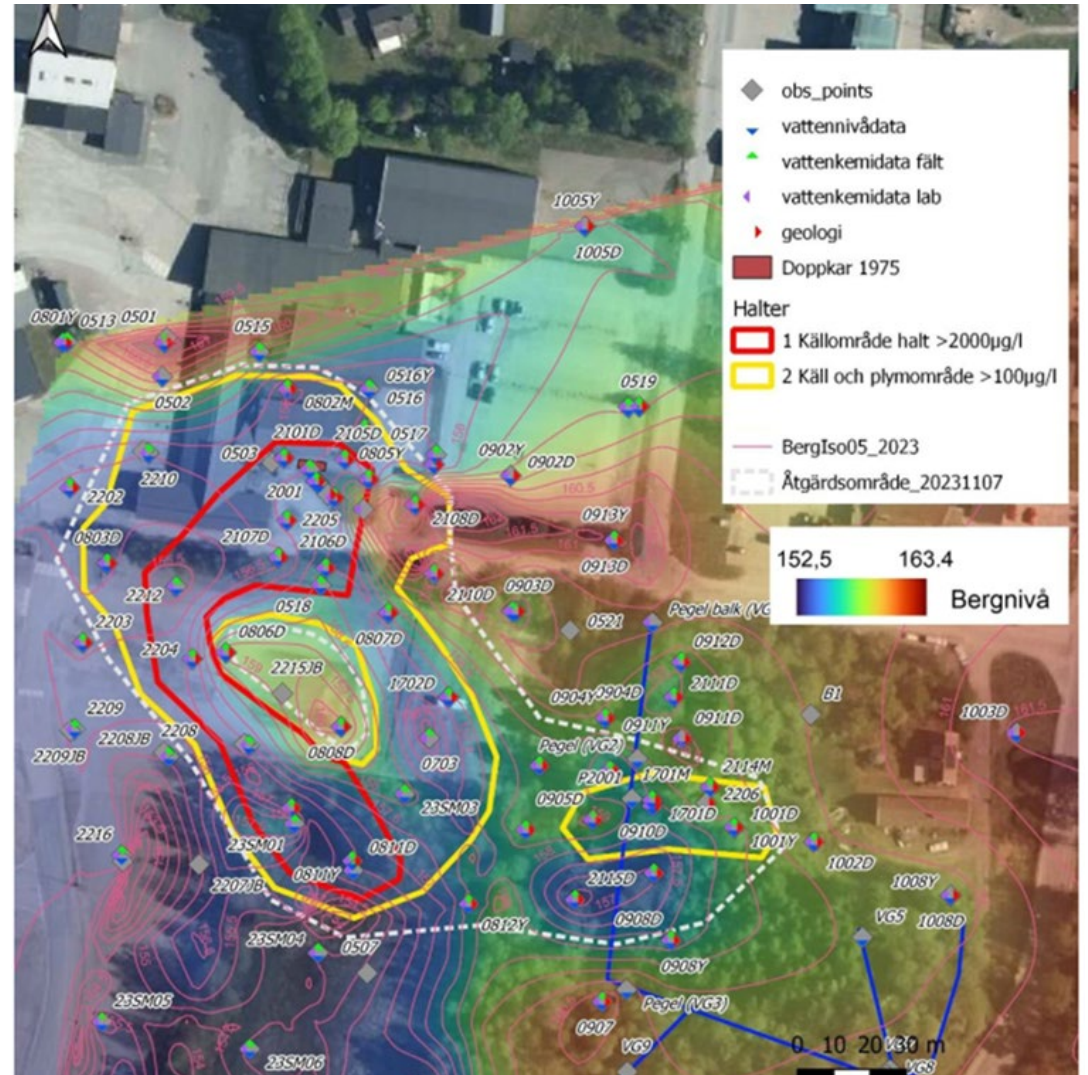
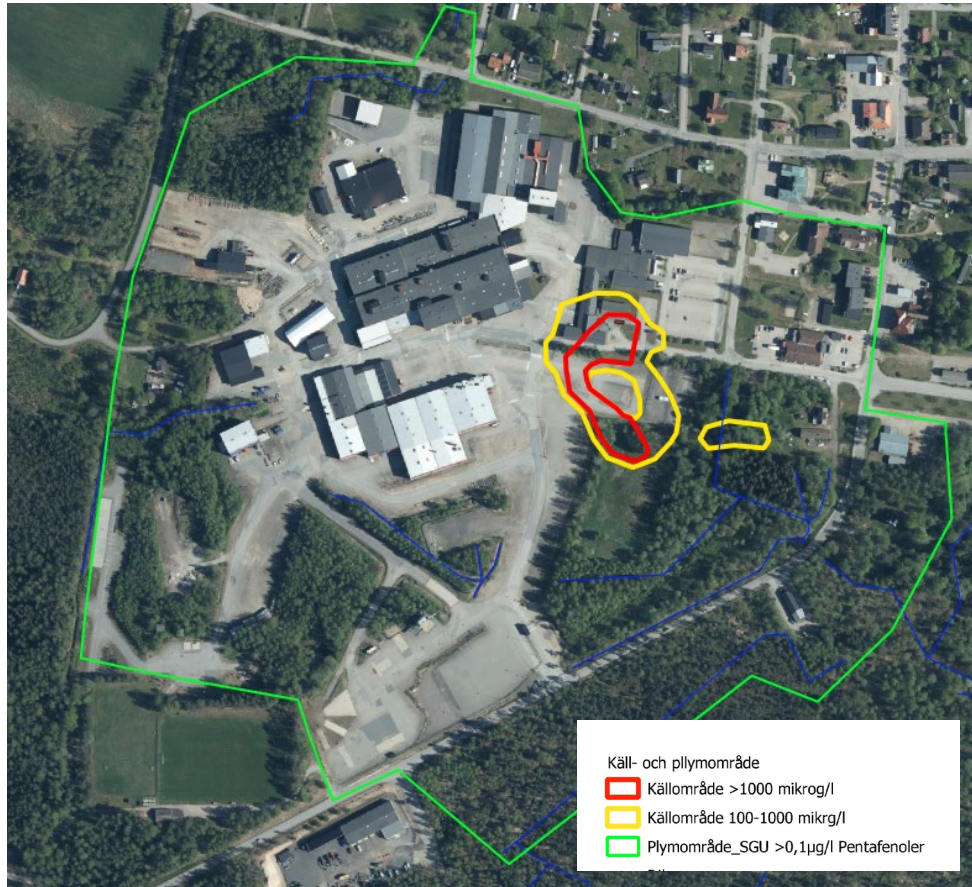


Källa och bild: SGF via sidan  
[www.fororenadeomraden.se](http://www.fororenadeomraden.se)





# Föroreningens utbredning idag



# Risker idag och i framtiden

## Risker idag:

- mycket små risker för direktexponering vid dagens markanvändning
- generellt ingen risk vid intag av grundvatten i nuvarande brunnar idag, men det förekommer brunnar med halter nära gränsvärdet 0,1 µg/l PCP för dricksvatten
- mycket små miljörisker

## Framtida risker:

- att grundvatten i brunnar som nyttjas till dricksvatten och bevattning blir mer förorenade av PCP. Det skulle medföra oacceptabla hälsorisker om gränsvärdena överskrids.



# Hur hanteras riskerna?

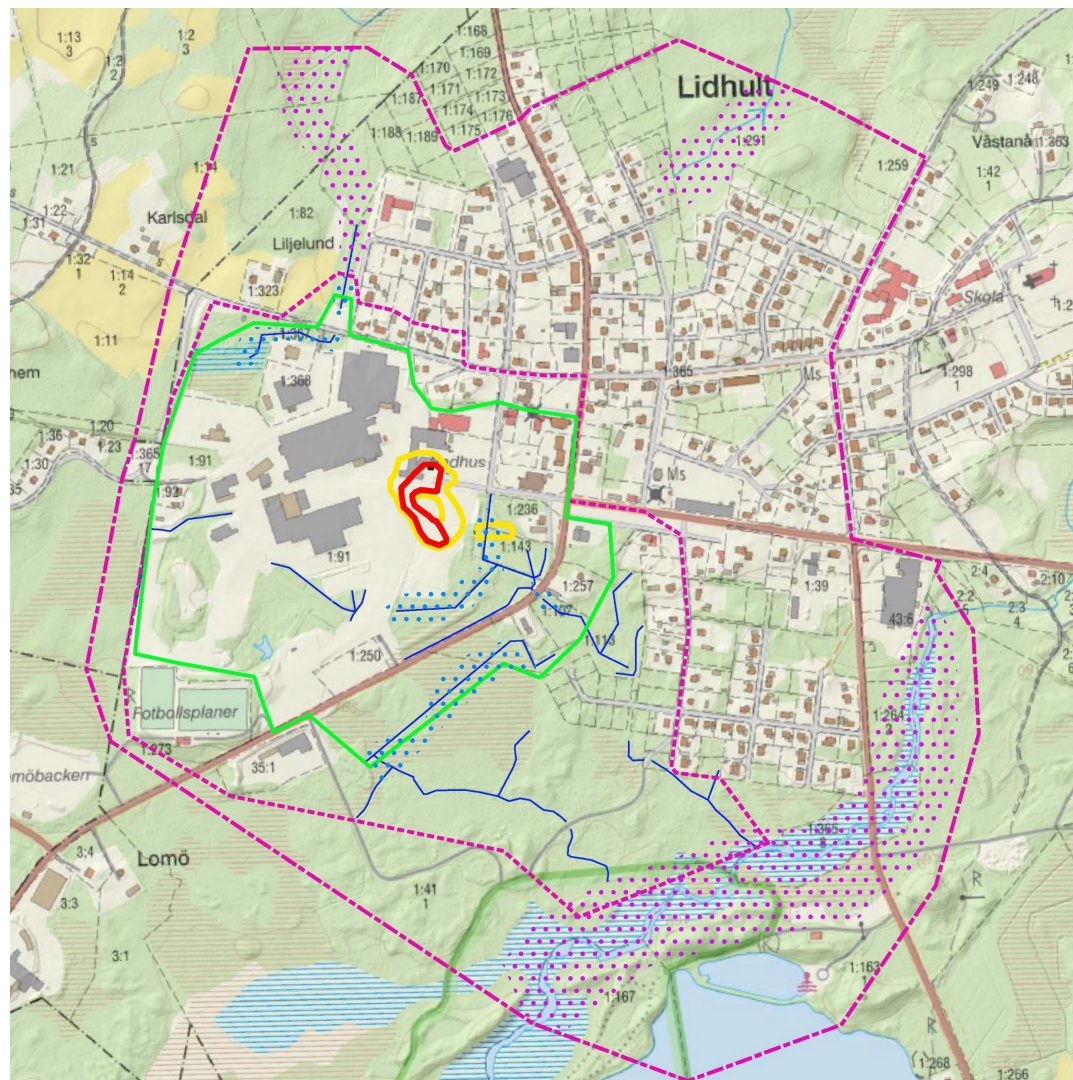
- **Sanering av det förorenade området** – Planeras utföras med biologisk nedbrytning av föroreningen, start 2025. SGU ansvarar för projektet och återkommer med mer info. Saneringen finansieras av Länsstyrelsen och Södra Skogsägarna. Se [sgu.se/lidhult](https://sgu.se/lidhult)
- **Regelbunden kontroll av vatten i enskilda brunnar** som nyttjas till dricksvatten – SGU är behjälplig med provtagning och analys av PCP, inom ramen för saneringsprojektet.
- **Rekommendation för dricksvatten** – Människor ska undvika att dricka vatten med halter över gränsvärdet för PCP om 0,1 µg/l.
- **Allmän rekommendation om att undvika att påverka grundvattnets flöde**, dvs riktning och hastighet av vattnet i marken.



# Skyddszoner

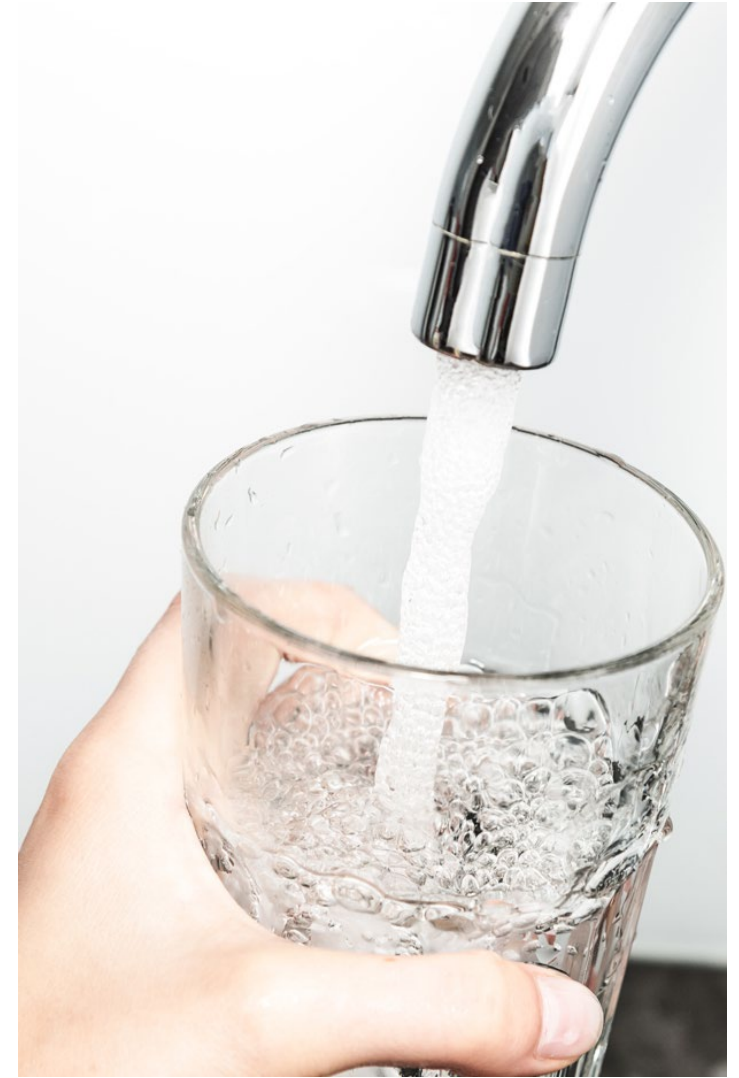
Inom skyddszonerna finns risk för att PCP-halten i grundvattnet överskrider gränsvärdet och därmed utgör hälsorisk att dricka.

- Inre rosa linjen – skyddsområde för grundvatten i jordlager
- Yttre rosa linjen – skyddsområde för grundvatten i berggrunden



# Dricksvatten inom skyddszonerna

- Vi rekommenderar att enskilt vatten regelbundet provtas och analyseras för klorfenoler innan det används för konsumtion.
- SGU erbjuder analys av PCP under några år framöver.
- Det kommunala dricksvattnet i Lidhult kontrolleras regelbundet och innehåller inte klorfenoler.
- Det går bra tillsvidare att använda enskilt vatten till bevattning, tvätt m.m.



# Förslag till restriktioner för fastighetsägare inom skyddszonerna

## Vattenbrunnar på fastigheten m.m.

- Förbud mot att installera nya brunnar för vattenuttag.
- Förbud mot att öka uttag från befintliga vattenbrunnar som idag används för bevattning för hushållsbruk, poolvatten eller tvätt och rengöring.
- Förbud mot nya åtgärder som kan förändra grundvattenflödet i marken, såsom vattenuttag och infiltration av vatten i marken



# Förslag till restriktioner för fastighetsägare inom skyddszonerna

## Energibrunnar

- Förbud mot att installera energibrunnar inom skyddszon för jord.
- Inom skyddszon för berg måste installation av energibrunn utföras med tät anslutning mellan jord och berg.



# Förslag till restriktioner för fastighetsägare inom skyddszonerna

## Grävning

- Förbud mot att fördjupa diken och att rensa diken med grävmaskin.
- Vid schakt i marken avseende VA-ledningar eller andra ledningar som läggs mer än en meter under markytan ska tillsynsmyndigheten informeras om åtgärden i god tid innan den avses genomföras, med undantag för akuta åtgärder i ledningsnätet där tillsynsmyndigheten ska informeras senast i anslutning till åtgärden.
- Vid grundläggning under grundvattenytan ska tillsynsmyndigheten informeras om åtgärden i god tid innan den avses genomföras.



# Förslag till restriktioner för fastighetsägare inom skyddszonerna

## Information och rekommendationer

- Fastighetsägare ansvarar för att arrendatorer känner till beslutets innehåll
- Enskilt dricksvatten inom zonerna bör analyseras regelbundet
- Beslutet kommer att antecknas i fastighetsregistret för samtliga fastigheter

**Det går inte att säga idag hur länge restriktionerna behöver finnas kvar.**



# Troliga konsekvenser av beslutet

För er fastighetsägare

- Det kan bli dyrare (eller förbjudet) att installera ny bergvärme
- Vid grävningssarbeten måste man kontakta tillsynsmyndigheten, och man kan få vissa begränsningar i utförandet
- Förbud att installera ny brunn för att pumpa upp vatten
- Större anledning att ansluta sig till kommunalt dricksvattennät
- Vid försäljning av en fastighet kan det bli frågor

För grundvattnet

- En större del av grundvattenmagasinet under Lidhult får behålla sitt rena vatten



# Vad händer nu?

- Länsstyrelsen skickar ut en **kommunicering** till alla fastighetsägare som berörs. Det innehåller förslag till beslut och vägledning till de dokument vi har som underlag för beslutet.
- Alla fastighetsägare får **tid** på sig att läsa in sig, ställa frågor och skicka in synpunkter till länsstyrelsen.
- Länsstyrelsen **går igenom** inkomna synpunkter.
- Länsstyrelsen **tar beslut** och skickar ut det till alla som berörs av beslutet.
- **Delgivning** – info om hur detta går till kommer i kommunikeringen
- Beslutet skrivs in i **fastighetsregistret**.



# Tack !

Mer info om SGUs projekt hittar du på:  
[www.sgu.se/lidhult](http://www.sgu.se/lidhult)



Länsstyrelsen  
Kronoberg