



parkliv! - spontankultur

HEMBYGDSPARKEN / ASPEBACKEN

GESTALTNINGSPROGRAM

oktober 2022

Projekt:	BAKGRUND / SYFTE	3
Parkliv! - spontankultur Hembygdsparken/Aspebacken	WORKSHOP MED UNGA	7
Ljungby Kommun: Emelie Olsson, kulturstrateg och projektledare Trond Strangstadstuen, stadsarkitekt Ulla Gunnarsson, planarkitekt Elin Neckén, exploateringsingenjör	ÖVERGRIPANDE IDÉ OCH KONCEPT	9
AFRY: Linn Stevansson, uppdragsledare/ansvarig landskapsarkitekt Mathilda Kristoffersson, landskapsarkitekt Haochun Olsson, landskapsarkitekt	FÖRSLAG	12
	Planillustration	12
	Genomgående element	13
	Utemiljöns olika zoner	14
	STRATEGI ÖVER TID	21
	FORTSATT ARBETE	23

Datum: 2022-10-26
Version: Färdig handling
För internt bruk, får ej publiceras



Arkivbild Smålands museum, ca 1946:
Svandammen, Hembygdsparken

BAKGRUND

Beläget invid Lagan å och bredvid grannen Aspebacken ligger Ljungbys största park; Hembygdsparken. Parken används idag inte till sin fulla potential och önskan är att aktivera den för en ny målgrupp, med fokus på spontankultur.

Under ett flertal år har Ljungby kommun arbetat aktivt med området Aspebacken/Hembygdsparken, bland annat i form av dialoger och workshops. Dessa ligger som grund till detta arbete.

Med detta som bakgrund, i samband med arbetet kring en ny detaljplan för Aspebacken, har AFRY fått i uppdrag att ta fram detta gestaltungsprogram för parkmiljön.

SYFTE

Uppdragets syfte är ta fram en konkret genomförbar plan för framtida utveckling av parken. Målet är, att med utgångspunkt från platsen, tillskapa ett samtida, identitetsskapande lager som ökar nyttjandegraden.

Arbetet har fokus på spontankultur och vad unga och unga vuxna vill se för typ av spontankultur i framtiden på området Aspebacken/Hembygdsparken i Ljungby. Inom arbetet med detta gestaltungsprogram har ytterligare en workshop med fokusmålgruppen gjorts, för att förankra och utveckla förslaget.

Gestaltungsprogrammet ska ligga till grund för fortsatt arbete med Hembygdsparken och är även ett medskick till den pågående omvandlingen av Aspebacken.

HÅLLBARHET & KOSTNADS-MEDVETENHET

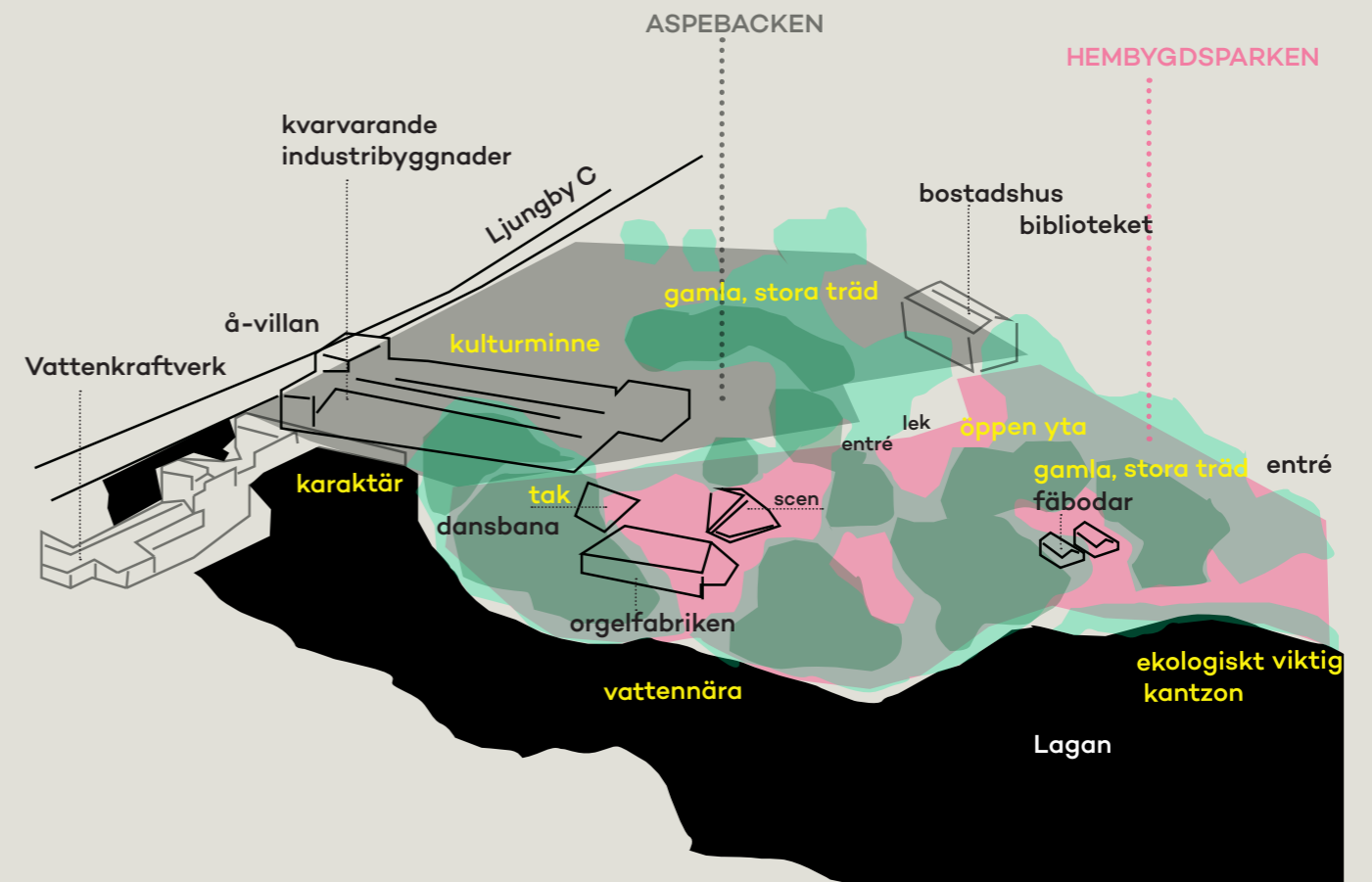
Förståelsen kring den stora vikten av klimatsmart byggande har ökat. I uppdraget betonas en medvetenhet rörande såväl kostnader som miljön. En robust utformning är viktig och förslaget tar stor hänsyn till de befintliga kvaliteterna som finns, såväl som framtida behov.

Anpassningen av parken innebär en process över tid; en del insatser är mindre och andra mer omfattande. Följdaktligen föreslås också en prioriteringsordning där delprojekt i olika skalar finns med.

Social hållbarhet i form av ett medvetet arbete med ungas perspektiv, -medverkan och rätt till goda utemiljöer har också varit viktigt och legat till grund för planens utformning. Dialogarbetet har bedrivits i workshop-form där önskan varit att inhämta perspektiv från unga bosatta och delvis också verksamma i kommunens olika kulturföreningar. Av vikt är också ett fortsatt arbete i dialog, där unga och unga vuxna får ta aktiv del i projektets kommande etapper.



BAKGRUND / SYFTE



orienteringskarta

PLATSEN

Hembygdsparken är naturskönt belägen, med vattennära koppling till Lagan å och med utsikt över intressanta industrimiljöer som vattenkraftverket och Aspebacken.

I norr gränsar den mot Strömgatan där äldre trävillor ligger med utsikt mot park och vatten. Österut fortsätter Lagan å som sträcker sig förbi den formstarka Tomtebobron. I väst gränsar parken mot Aspebacken, med sina karakteristiska kvarvarande industribyggnader i blandade material från olika tidsepoker. Nordväst om Hembygdsparken ligger biblioteket och i väster kopplar Storgatan mot Ljungby centrum.

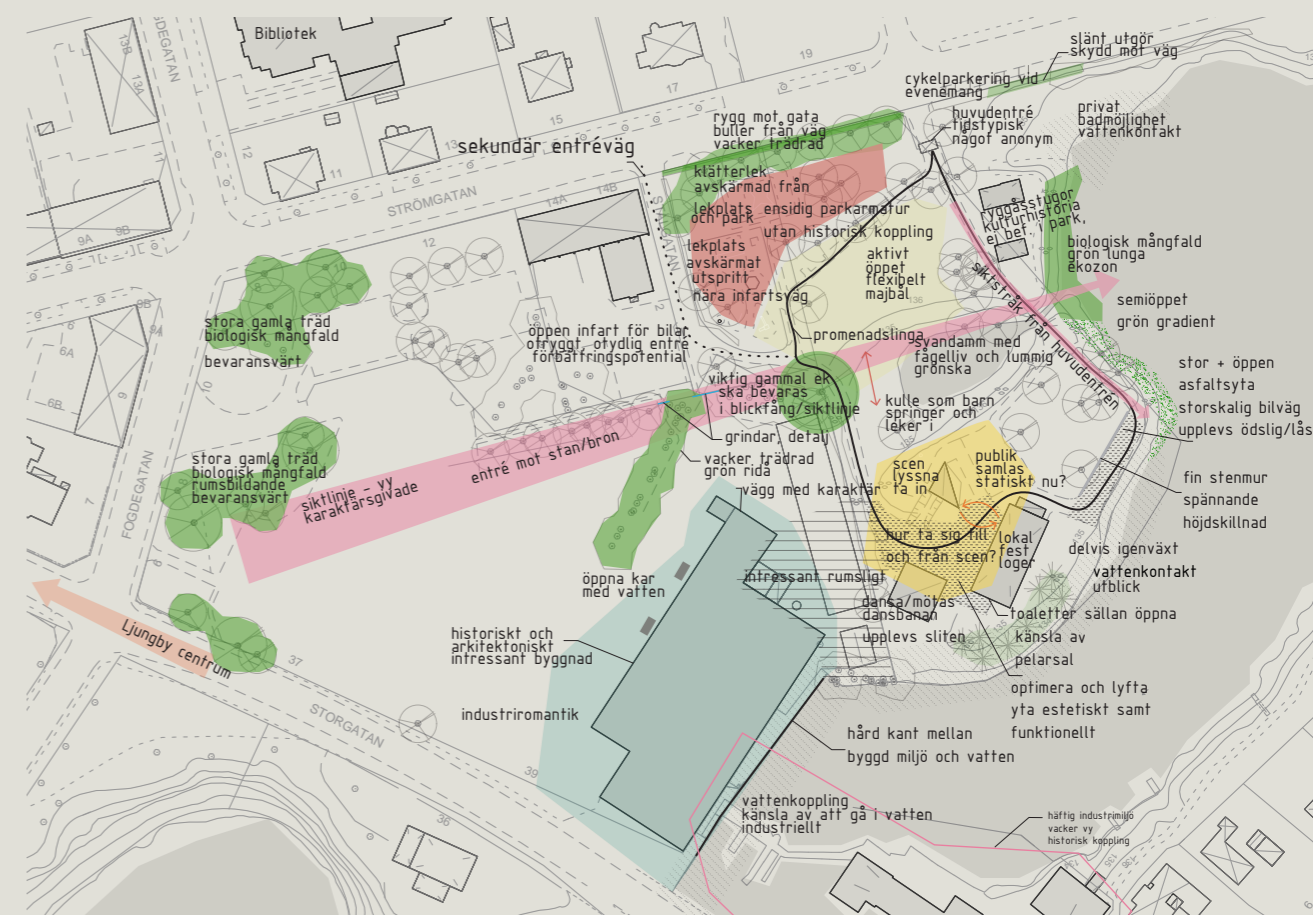
BEFINTLIG KARAKTÄR & VÄRDEN

Hembygdsparken är en liten pärla med stora kvaliteter i form av väl uppvuxen vegetation med stora träd och buskar, det vattennära läget, en intressant topografi och en historisk kontinuitet i parkens disposition. Parken har ett spännande läge, granne med industritomten Aspebacken med det idag nerlagda stålverket och vattenkraftverket som fortfarande är i bruk. På Aspebacken finns idag ett antal mycket karaktärsfulla industribyggnader kvar, som minner om en annan tid och utgör en cool kontrast till Hembygdsparkens lummighet.



Stora värden på platsen; värdefull äldre vegetation, vattennära läge, lummighet, kulturhistorisk inramning och vacker topografi. Eklektisk arkitektur och en intressant vy över stadens industri- och kulturhistoria.

BAKGRUND/SYFTE



Analys; platsens förutsättningar & potentialer



Platser där nytt möter gammalt, fyllda med karaktär och spänning. En vacker materialitet och råa möten mellan industri och natur. En äldre trädstruktur ger mervärde och området är en länk till det äldre Ljungby.



Vy från Aspebacken över vattenkraftverket.
Bygga element och karaktärsfulla, råa övergångar mellan industri och natur.
Rumslighet och kulturhistoriska kopplingar.

TIDIGARE DIALOGARBETEN

Under de senaste åren har ett antal dialogarbeten genomförts. Workshops med unga har hållits med Halmstad universitet 2019, Demokratiskolan 2020, och bedrivits som samverkansprojekt mellan Ljungby kommun och Sunnerbogymnasiet år 2022. En förstudie om ån Lagan har också tagits fram som även omfattar sträckan vid Aspebacken/Hembygdsparken (2020). En utredning om framtida kulturscener har gjorts (2017). Därutöver har ett antal medborgarförslag med koppling till kultur inkommit de senaste åren.

Detta gestaltningsprogram tar utgångspunkt i ovanstående material, som tematiserar kring ett antal huvudpunkter/teman.

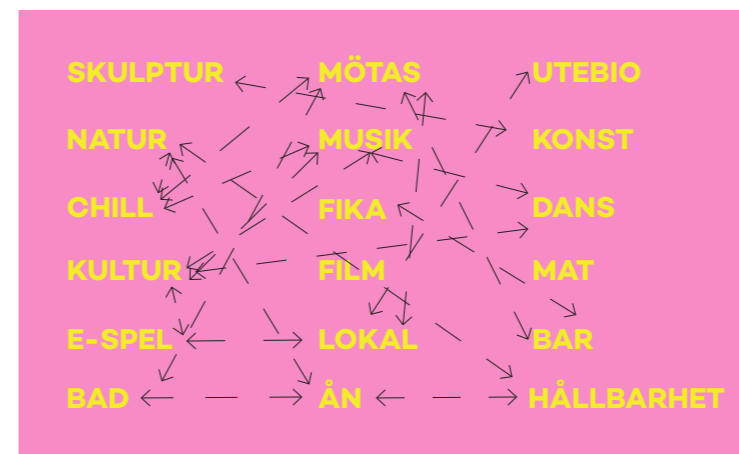
UTFORSKA MED UNGA

I samband med arbetet med att ta fram programhandlingen för Hembygdsparken/Aspebacken genomfördes en workshop med unga och unga vuxna boende eller verksamma i Ljungby kommun. De medverkande representerade föreningar och kommunala verksamheter som Teater 16, elevrådet Sunnerbogymnasiet, Sagobygden, ungdomar & ledare från fritidsgården och Ljungby musik & teater. Även kommunens kulturstipendiat, scenmästare och kontaktperson unga vuxna har deltagit i workshopen.

Det övergripande målet har varit att inhämta konkreta idéer och viktiga perspektiv på hur man kan utforma miljön och möjliggöra för spontankultur på platsen.

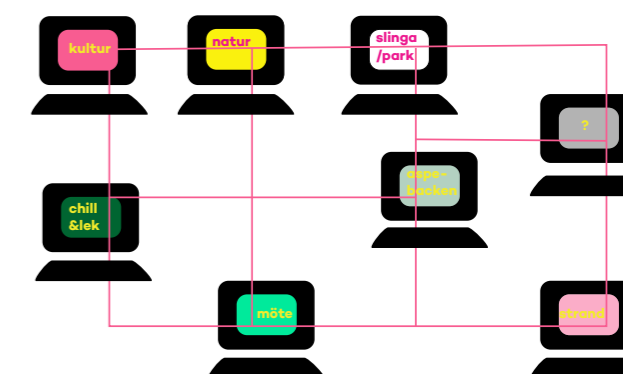
Genom övningar bidrog de deltagande ungas erfarenheter som boende i kommunen med viktiga perspektiv. Övningarna syftade också till att fånga upp idéer och tankar formade av mötet med de förutsättningar som finns på platsen. Resultatet från workshopen är ett viktigt medskick inför det fortsatta arbetet, en parameter att beakta och inarbeta i utformningen av utemiljön.

I en vidare bemärkelse var workshopen också en övning i demokrati för både vuxna och unga. Här fanns möjlighet för de deltagande unga att göra sin röst hörd, dela sina erfarenheter med andra och att indirekt påverka den fysiska miljön. Men också en möjlighet för beslutsfattare och tjänstemän att ta del av perspektiv som inte lika ofta hörs och beaktas i debatten.

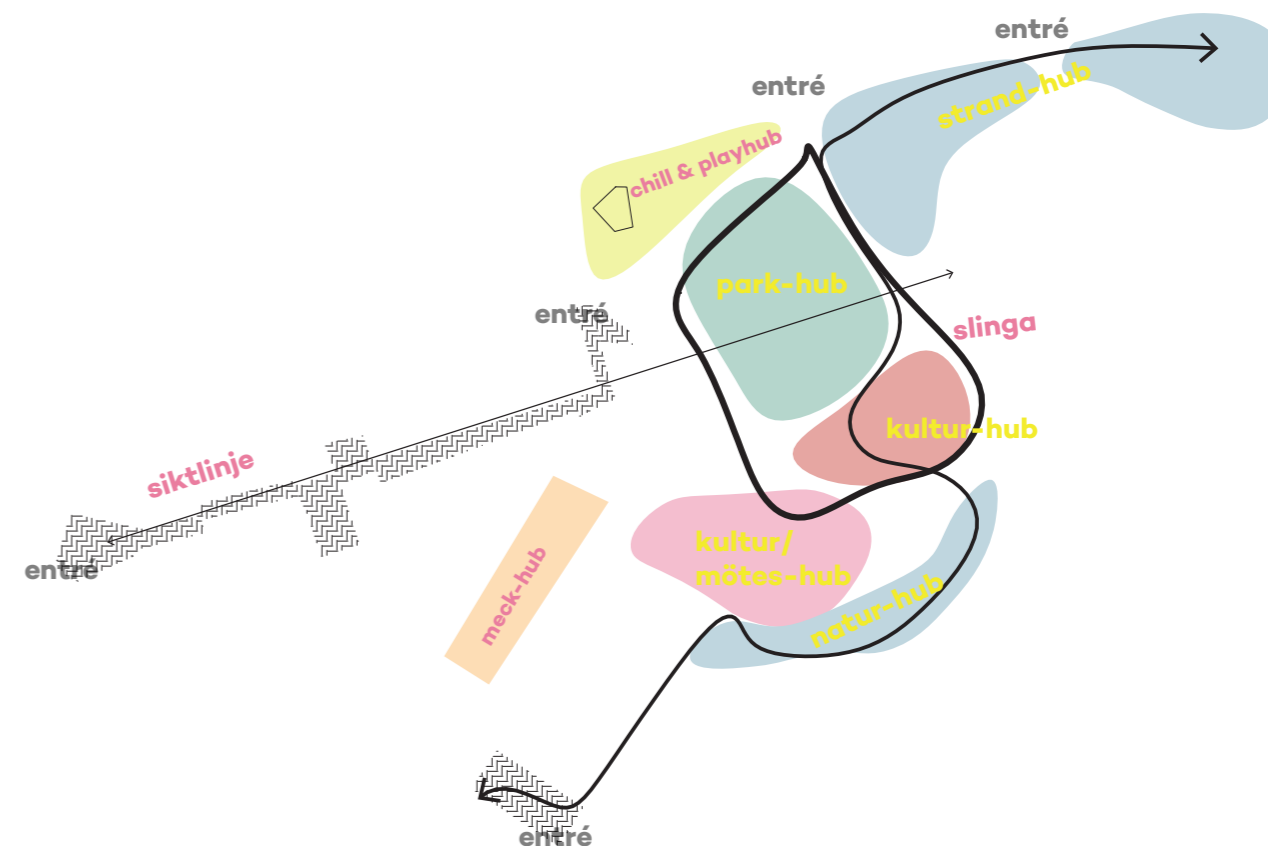


Summering av teman som framkommit i tidigare dialogprocesser

WORKSHOPMED UNGA



Konceptualisering av teman som olika noder/delar i ett rumsligt nätverk.

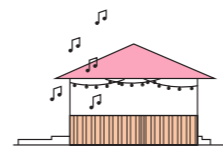


Disponeringsförslag för olika ytor i området. Underlag till workshop-arbetet som gjorts inom ramen av detta gestaltningsprogram.

RUMSLIGA
RESULTAT

Workshopen mynnade ut i ett antal konkreta förslag på hur parken kan förbättras men också på hur intilliggande Aspebacken kan inorporeras i helheten som en plats för kultur. Genomgripande teman som återkom var behovet av fler och alternativa former av sittplatser, fika- och serveringsmöjligheter i olika former, upplevelsen av att 'något är på gång' i parken och behov av bättre, mysig och trygghetsskapande belysning. Gruppen såg också ett stort behov av att uppdatera de befintliga platserna för kultur - bland annat genom förändringar av dansbanan och bygge av en ny scen, gärna som kan utnyttjas spännande i 360 grader. Att på olika vis tillgängliggöra vattnet är också ett prioriterat önskemål.

En stor potential i de befintliga industribyggnaderna på Aspebacken pekades också ut. Områdets karaktär sågs som lockande för etablering av alternativa verksamheter där både e-spelsföreningar och 'kreatörshotell' där föreningar och kreativa verksamheter kan samverka i flexibla, delade lokaler. Även behovet av en samlingsplats för unga inom epa-kulturen lyftes. Behovet av tillåtande platser där 'unga lär unga' var tydligt.



Workshopen resultat; en samling av konkreta förslag och upplevelser som parken önskas kunna tillgodose för att framstå som inbjudande & intressant



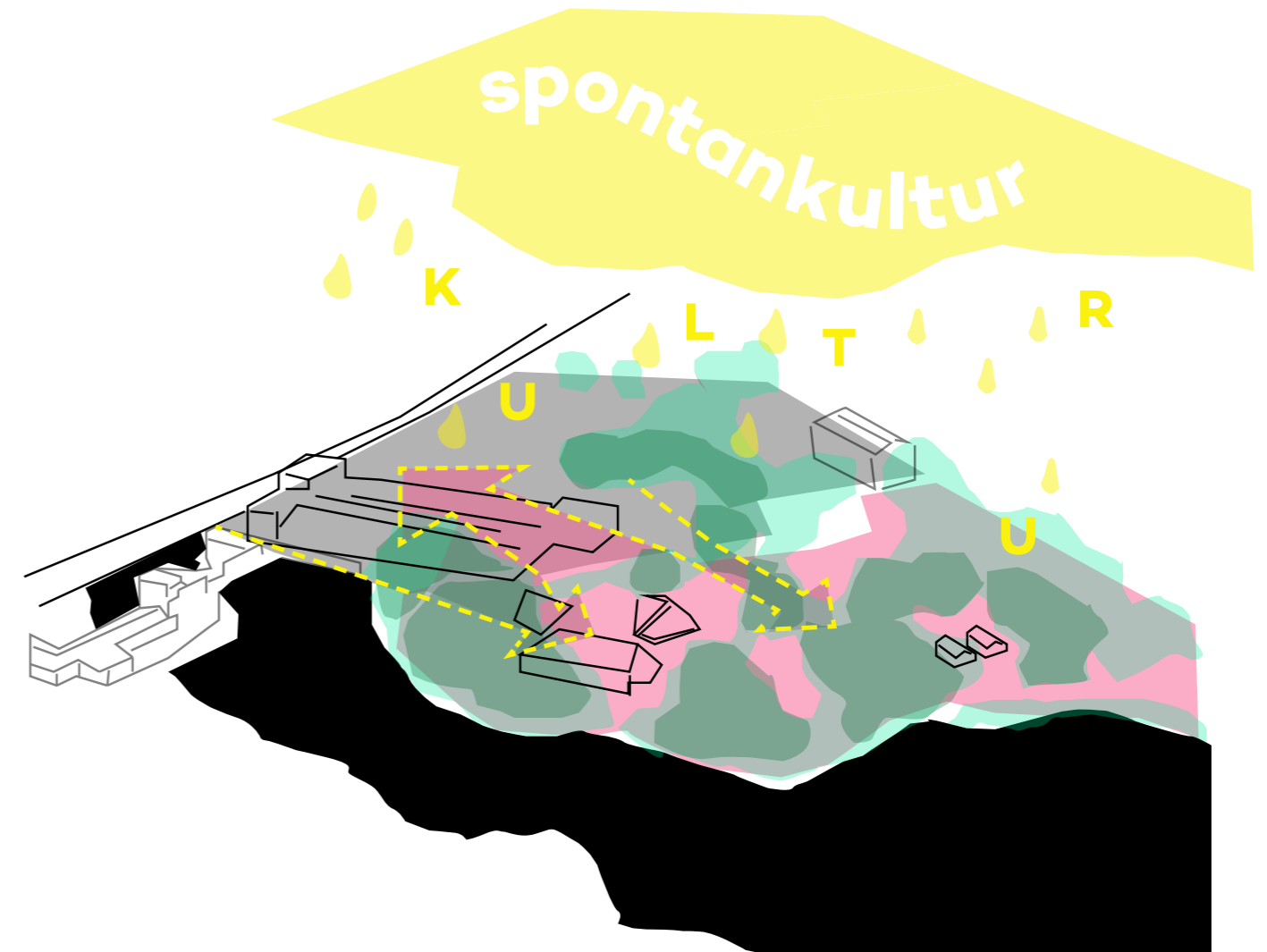
Dokumentation från workshopen; övning 'parklek' i smågrupper och foton och material från större gemensamma presentationer & diskussioner. Gruppdiskussioner där tankar skrevs och ritades, visualiserade storleksbehov och spännande rumsligheter utforskades.

PARKLIV!

Med utgångspunkt i den vackra, äldre parken och de karaktärsfulla, coola industribyggnaderna tar idén om ett tillagt härlighetslager form. Ett adderat lager där ett antal förädlade platser skapar målpunkter och anledning till att uppehålla sig längre i parken - helt enkelt skapar grogrund för ett utökat parkliv!

Genom strategin 'synliggöra & förfina', 'lägga till' och 'möjliggöra' skapas ramar för att arbeta med det som redan finns i kombination av förstärkande tillägg. Strategin öppnar samtidigt upp för synen på parken som dynamisk över tid, där platser och innehåll utvecklas och de fysiska ramarna syftar till att möjliggöra olika sätt att använda parken över både årstider, åldersgrupper och i framtiden.

Rumsligt består greppet av en rad anpassningar - med respekt för det befintliga infogar sig de nya platserna i de befintliga strukturerna.



Ett nytt härlighetslager; spontankultur skapas på en rad platser som en serie små platsbildningar eller tillägg. Hembygdsparken & Aspebacken kontrasterar men berikar varandra - genom att tillskapa nya platser kan både park och industriområde vitaliseras.

STRUKTUR

EN SERIE AV MINDRE RUM

Grundstrukturen tar fasta på en enkel princip med rum som programmeras inom olika zoner. Parkens entréer förstärks och multipliceras, kopplingar förstärks och adderas. En serie rum formas genom enkla tillägg, samtidigt som parkens stora, centrala öppna yta med Svandammen som naturlig låg- och mittpunkt respekteras. Ett stråk från Aspebacken föreslås bli ett vägledande element som tar ut en imponerande siktlinje genom Aspebacken, förbi den stora eken och vidare ut över vattnet mot Tomtebobron.

ZONERING

Zonering av platser föreslås göras efter fyra övergripande kategorier; lek & häng, kultur, mötas/kultur och naturnära/ekozoner. Dessa kategorier kopplar givetvis an till varandra, men ändå ett sätt att förtydliga funktioner och placeringar av aktiviteter över tid.

LEK & HÄNG

Zonen närmast dagens huvudentré föreslås omformas och öppna upp lekplatsen mot övriga parkytor. Genom att integrera leken med parken i övrigt skapas en öppnare, trevligare, tryggare och mer tillåtande miljö för lek. Småbarnsleken rustas upp i form av en ny temalek. Till de mindre barnens lek tillfogas ett aktivitetslager för äldre - platser för häng och indirekt lek.

KULTUR

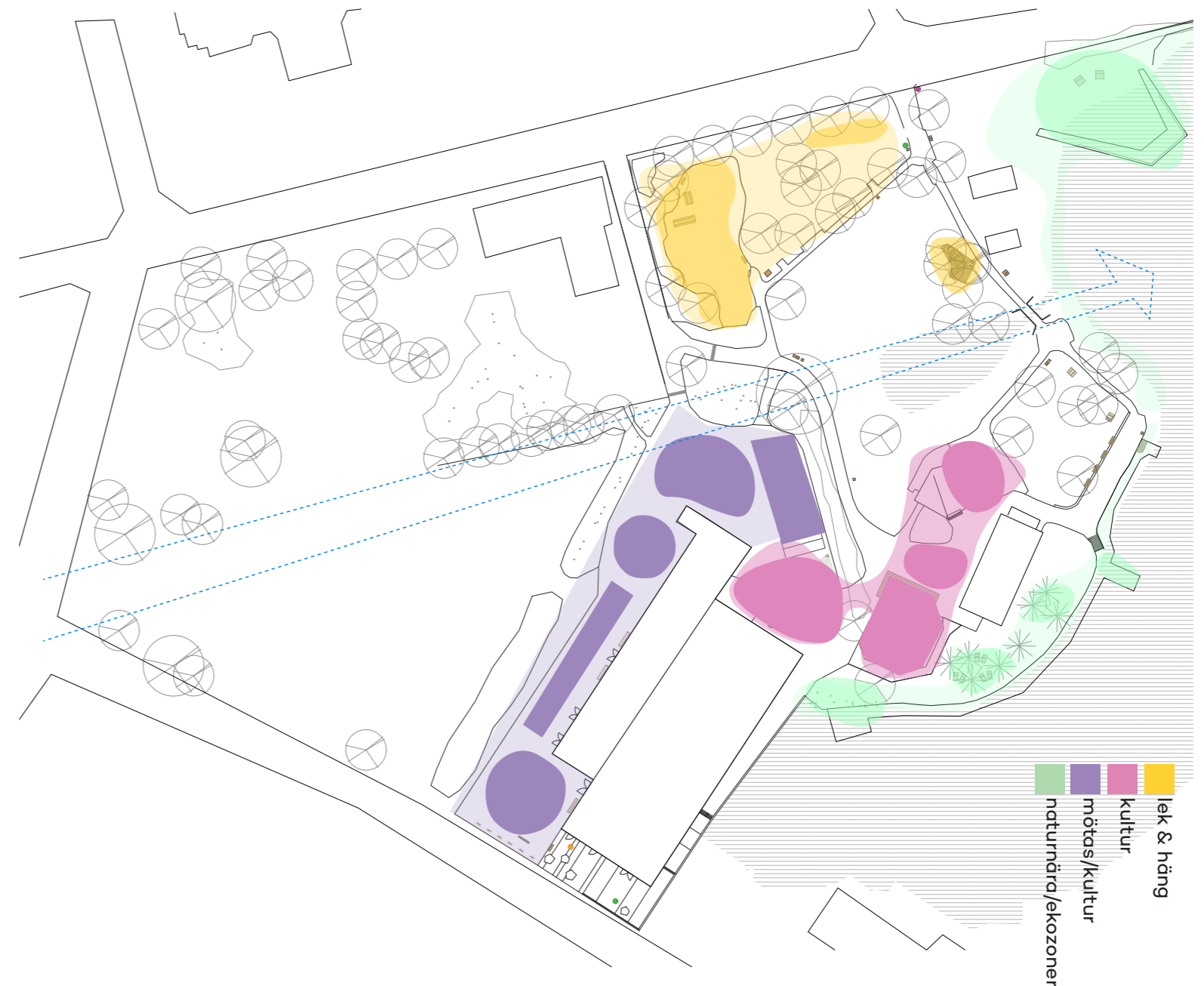
Kulturzonen är rum som förhåller sig till byggnader formade för kulturutövning på olika sätt. Här finns plats för en eventuell ny scen, den ombyggda dansbanan samt en ny, intim scenmiljö med plats för spontana uppträdanden och utebio.

MÖTAS/KULTUR

Aspebackens befintliga industribyggnader har potential att rymma ett kluster av aktivitets- och kulturutövare. Byggnadernas användning spiller ut och manifisterar sig även utomhus - med samlande rum för mindre mötesplatser, långbord, EPA-meck och Aspebackens community/container garden.

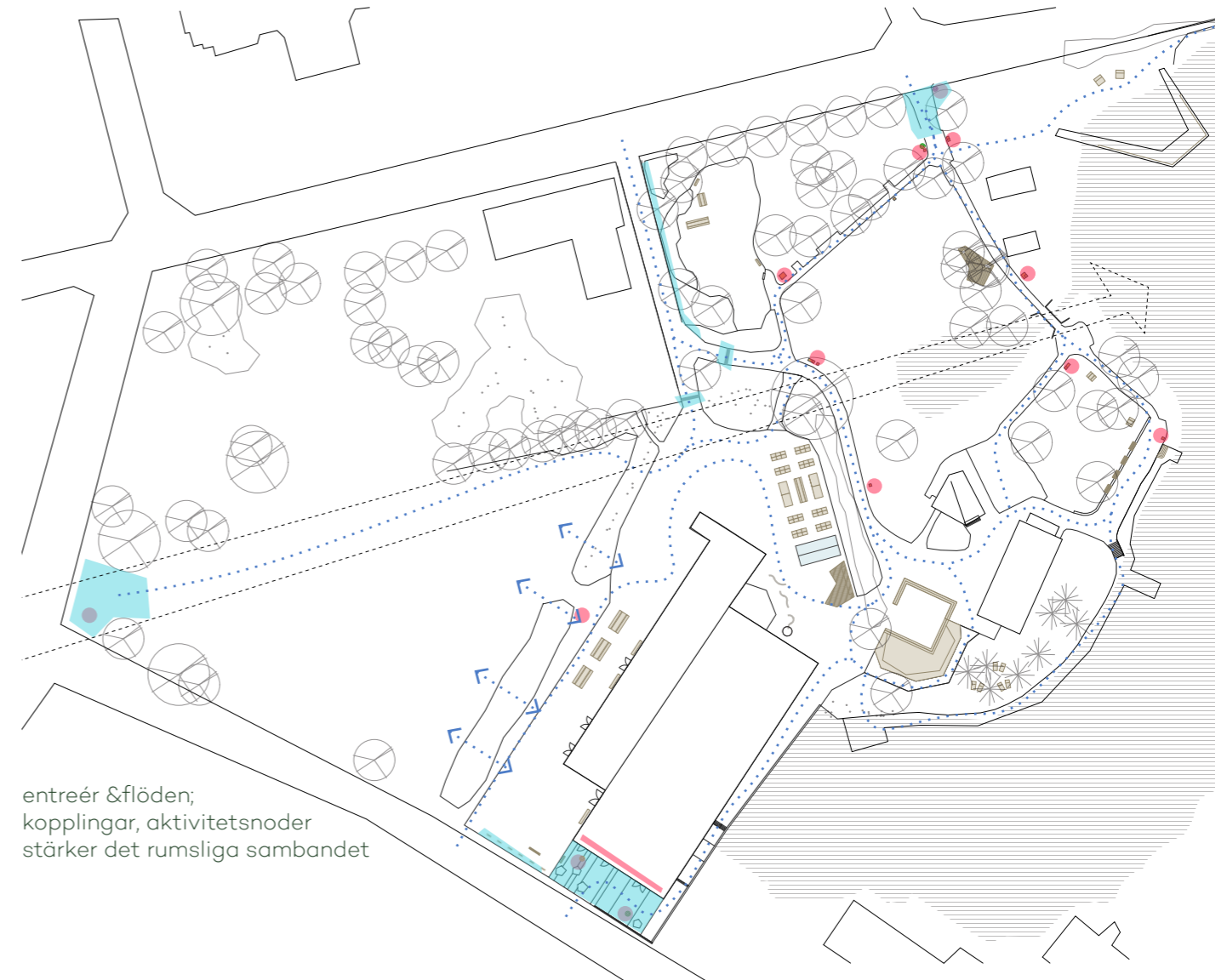
NATURNÄRA/EKOZONER

Vattenkontakten föreslås stärkas genom en rad olika grepp. En vattenpromenad förläggs via ett trädäck i parkens södra del, ekozoner för främjandet av den biologiska mångfalden bevaras och i nordost föreslås en mindre badplats anläggas i den naturliga viken. Platser mot vattnet förstärks med fokus på lugn och rekreation.





organiserande grönstruktur;
trädrader, solitärer & vegetativa dungar



entréer & flöden;
kopplingar, aktivitetsnoder
stärker det rumsliga sambandet

GRÖNSTRUKTUR

Stora träd ses som värdeskapande och bör bevaras även inom Aspebacken. Här bidrar uppvuxna träd med stora kvalitéer till ett område som i någon form planeras att bebyggas i framtiden, ett värde som inte går att återskapa i en snar framtid. Träden står sig väl i skala med befintliga och kommande byggnader och är viktiga att bevara inte minst utifrån perspektiv som biodiversitet, ett förändrat klimat och gröna gaturum.

Inom området finns också väl uppvuxna trädrader som vittnar om platsens tidigare liv. Trädstammar i gräsbevuxna jordvallar är ett karaktärsfullt grepp som med fördel kan användas som ett gestaltungs-grepp och kompletteras i kommande utformning av Aspebacken.

I samband med nya tillägg i parken ses befintlig vegetation över och kan i nyckelzoner lyftas genom att försiktigt arbete med gestaltning genom förvaltning/drift.

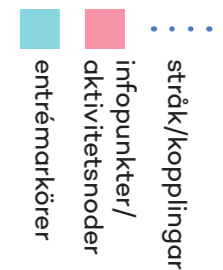
ENTRÉER, STRÅK, KOPPLINGAR & NODER

Parken har idag en tydlig huvudentré som i detta förslag föreslås kompletteras med flertalet andra entrépunkter. Detta skapar en variation i hur parken möts och upplevs - baksidor omvandlas till framsidor och småskaliga parkentréer. Genom att skapa flöden mellan nytillkomna platser ökar möjligheterna för en mer flexibel rörelse genom parken.

En serie nya entréer som entrétorget vid Storgatan, Storgatan/Fogdegatan, lilla parkentrén vid Stålgatan och kulturentrén Stålgatan/Aspebacken ökar parkens attraktion.

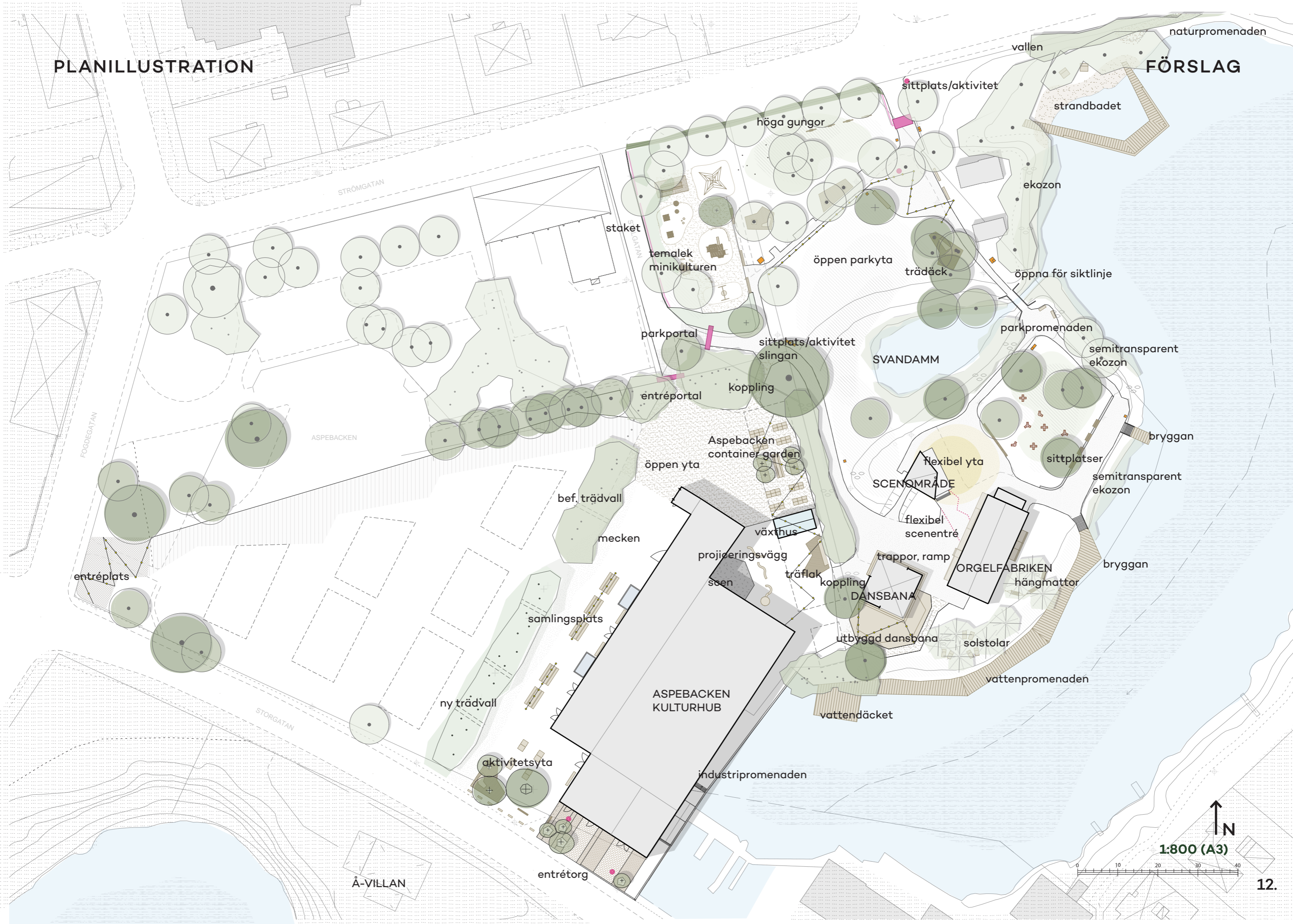
Interna stråk och kopplingar ges en smålig intimitet och föreslås ges en ökad taktilitet genom skiftande markmaterial.

Tydliga entréportaler, infopunkter och mindre aktiveringsnoder bjuder in och stärker känslan av att något är på gång i parken.



PLANILLUSTRATION

FÖRSLAG



1:800 (A3)



VEGETATION

I dagens parkmiljö finns ett väl uppvuxet, äldre vegetationslager. Genom driftsåtgärden förfinas platsbildningar, siktlinjer och vattenkontakt genom att mellanskikt partiellt gallras, stammas upp eller tas bort. Vegetation i ekozoner förstärks med hänsyn till artdiversitet och blomning. Ett föryngrande lager träd och buskar planteras, med fokus på pollinatörsfrämjande blom- och bärande arter. Gräsytor i kantzoner hålls med fördel långa och slåttras för att gynna pollinatörer och biologisk mångfald.

MATERIALITET

Tillägg görs i robusta material som miljöcertifierade trämaterial och lackerat stål. Markmaterial på parkens gångbanor föreslås bytas till stensmjöl för en mer intim, långsam parkupplevelse. Runt befintliga byggnader i Aspebacken kombineras nya stensmjölplatser med asfalt.

UTRUSTNING

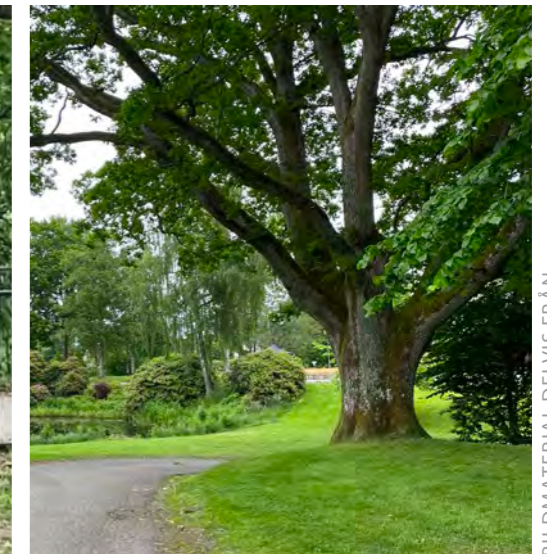
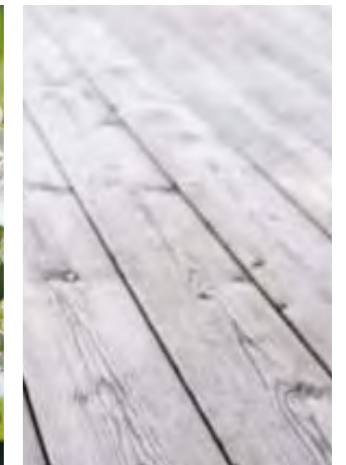
Den kompletterande utrustningen i parken ska vara robust och enkel med karaktär. Exempelvis infopelare som tar plats, enkla men robusta lågbord, formstarka träflak och enkelt utformade gungor.

BELYSNING

I parken infogas ett nytt och delvis kompletterande belysningslager. Den funktionella belysningen behöver ses över, samtidigt som ett nytt karaktärsskapande belysningslager tillförs. En överyn av belysningen syftar till en ökad trygghetsupplevelse som leder till att större delar av parken kan nyttjas under fler timmar. Viktiga platsbildningar och objekt ska också markeras och lyftas fram med belysning; exempel på det är markstrålkastare som belyser den stora eken och klassiska ljusslingor vid dansbanan och på andra utvalda platser.

ORIENTERING
& RUMSLIGA
KOPPLINGAR

Parkens nya rum orienterar sig mot olika delar och öppnar upp sig som en serie rum sinsemellan. Kompletterande entréer öppnar upp parken från olika håll och bidrar till en mer flexibel rörelse i, genom och förbi parken i ett större rumsligt sammanhang. Tydliga entréer bidrar också till att väcka nyfikenhet och dra in besökare i parken. Sekundära, interna parkstigar underlättar rörelser på tvärs mellan rummen.



Referenser/exempel:
Ett lekfullt lager tillför härlighetsvärden till den befintliga parken och Aspebackens byggnader/randzon. Hängmattor, identitetsskapande parkportaler, synlig kultur av temporär karaktär, ett ökat fokus på pollinatörsfrämjande åtgärder, robusta enkla material. Infotavlor med karaktär, multifunktionella utropstecken adderar till de stora kvalitéerna. Belysning understryker platser och solitärer som den otroliga eken.

BILDMATERIAL DELVIS FRÅN
INTERNET, FÅR EJ PUBLICERAS

LEK & VISTELSE

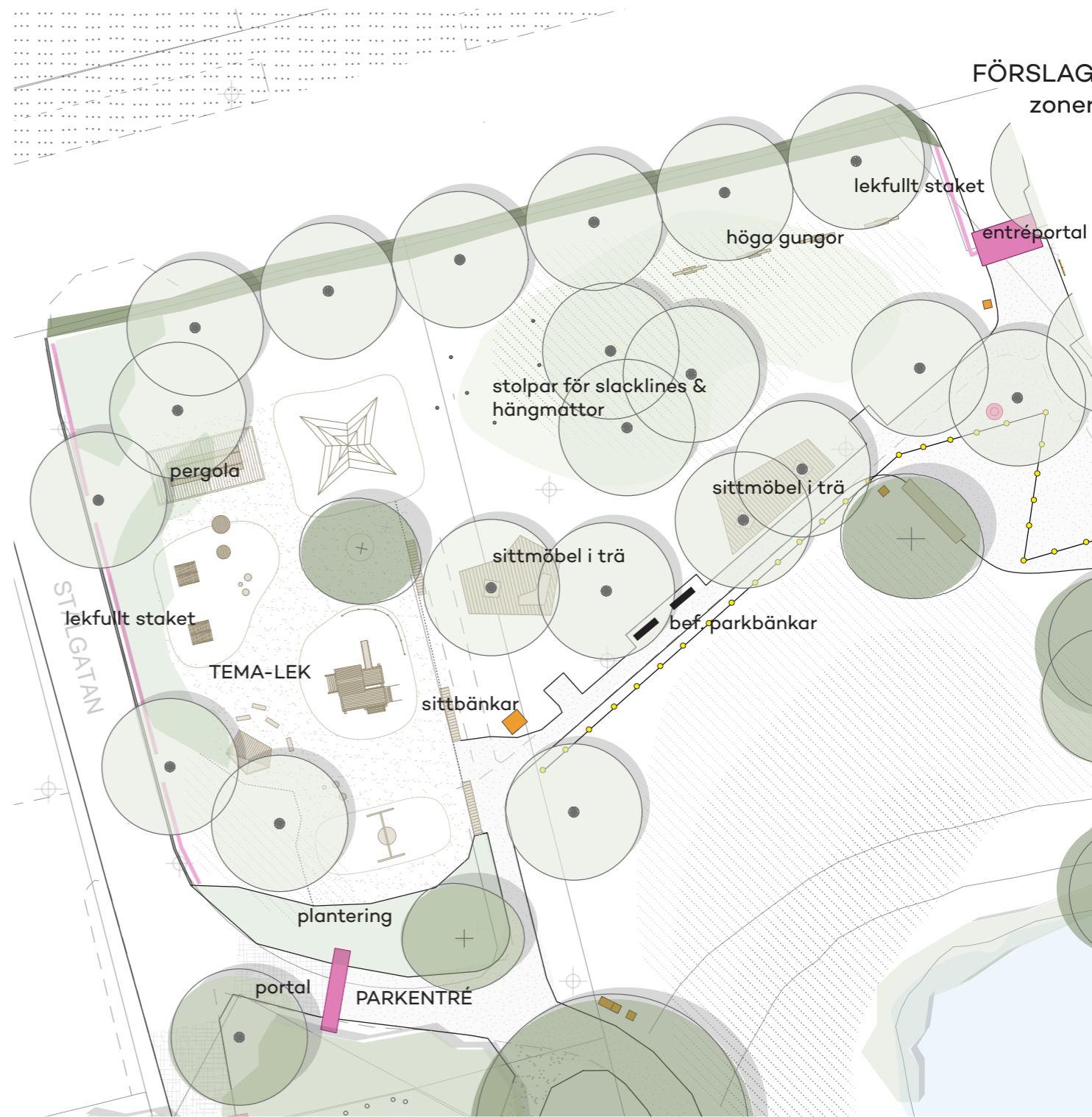
CHILL, LEK & HÄNG INTEGRERAT I PARKEN

I norra delen uppdateras lekplatsen till en tema-lek, som tar fasta på en liten minivärld av parken. Här återfinns en scen, en lekvänlig tolkning av ryggåsstugor och orgelfabrik, såväl som kompisgunga, sandlek och lektorn. Leken inkorporeras med övrig park genom att ta bort den befintliga häcken som idag gränsar av lekplatsen. Pergola med sittplatser och låga träbänkar kompletterar vistelseytorna.

I parken adderas också ålderöverskridande aktivitetsmöjligheter som stolpar för slackline, höga gungor och generösa trädäck som bjuder in till att uppehålla sig i parken. Staketet mot Stålgatan föreslås bytas ut till ett mer lekfullt som bättre harmoniserar med en temalek. En mellanhög plantering ramar in parkentrén i väst som med hjälp av en portal, belysning och ett mer taktilt markmaterial skapar en tydlig markering om att här går man in i parken.



scenario:
höga gungor bjuder in till aktivitet över åldrarna & blir ett blickfång vid parkens entré vid Strömgatan



BILDMATERIAL DELVIS FRÅN INTERNET, FÅR EJ PUBLICERAS



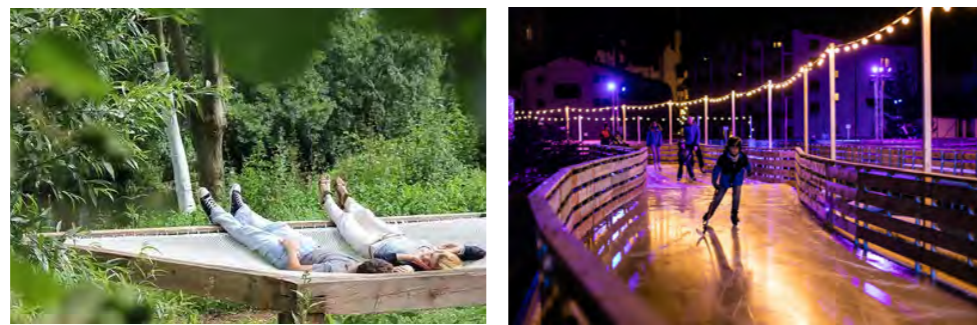
referenser/exempel:
Sittflak i trä skapar både sittplatser och samlingsplatser, stolpar för slacklines och rep adderar ett aktivitetslager i parker, staket i trä uppdateras som en rygg mot lekplatsen och höga gungor blir blickfång. Lekplatsen utformas lekfullt och övergår gradvis till en mer åldersprogrammerad lek som sträcker sig ut i parken.

PARKRUM

ÖPPEN FLEXIBILITET

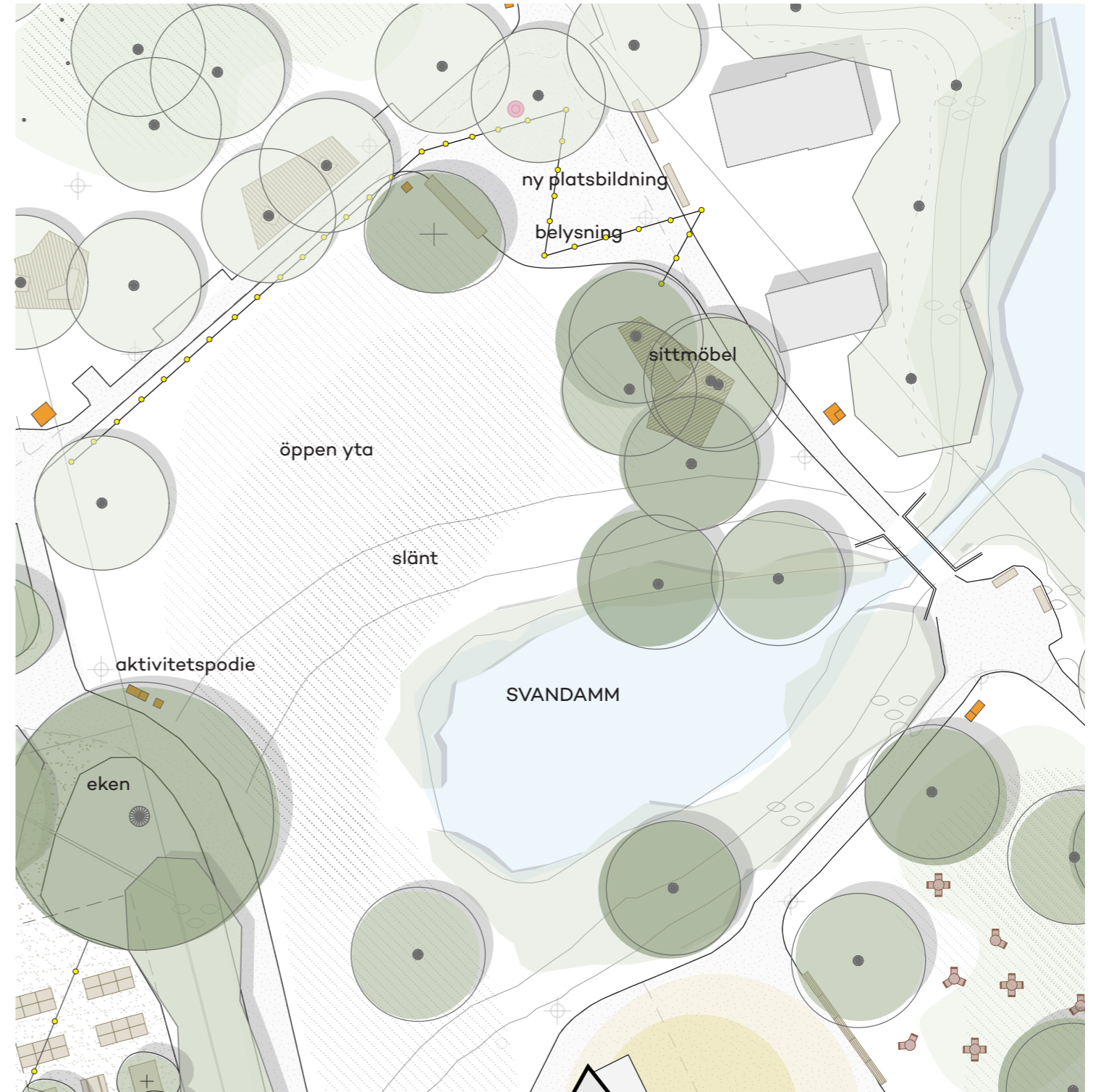
Det större, centrala parkrummet som sluttar ner mot Svandammen bevaras som en öppen, flexibel yta. Här finns även i fortsättningen plats för picknick, konserter, spontan bollek och det traditionella valborgsbålet.

Hörnet i norr förstärks i en mindre platsbildning som möter besökare från huvudentrén. Platsen markeras med mysig belysning, avslappnade sittbänkar och goda möjligheter finns här att aktivera platsen även på vintern genom att spola vatten för skridskoåkning. Kompletterat med en mobil cafévagn och musik skapas det härligaste söndagshänget under de mörka månaderna.



BILDMATERIAL DELVIS FRÅN INTERNET, FÅR EJ PUBLICERAS

referenser/exempel:
Den öppna, centrala ytan bevaras som en flexibel yta, plats för loppis, bollspel med mera. Plats för mysigt parkhäng under årets alla månader.



planutsnitt 1:400

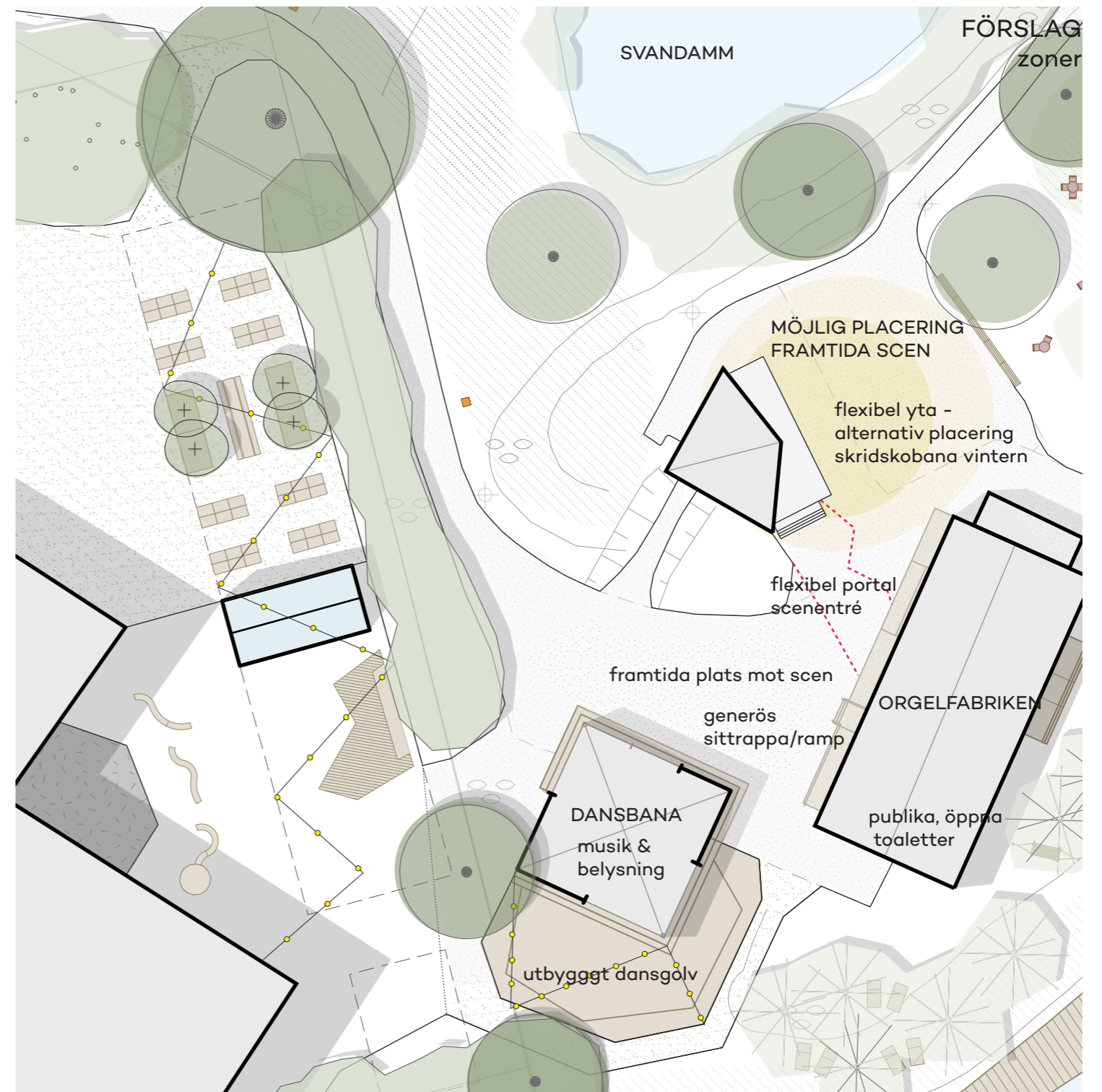
KULTURZON

Kulturzonen utgörs av en rad platser/scener där olika typer av kulturevenemang kan ta plats. På platsen där dagens scen finns bör inom en snar framtid möjligheten för en ny scen undersökas, då dagens scen inte längre uppfyller funktionella krav. Istället kan exempelvis möjligheten att etablera en scen som kan användas i 360 grader undersökas. I väntan på en ny scen finns stora behov av att lösa artistentrén på ett bättre sätt. Förslag är att arbeta med en lätt typ av flyttbar/vikbar 'kuliss' eller bågar för att skapa en gestaltad entrésituation.

Dagens dansbana föreslås delvis öppnas upp och kompletteras med ett stort trädäck, försett med trappor för höjdanpassning och sittplatser. Dansbanan utrustas med högtalare som går att koppla telefonen mot för möjligheten att spela egen musik under en begränsad tid och ett härligare belysningslager.

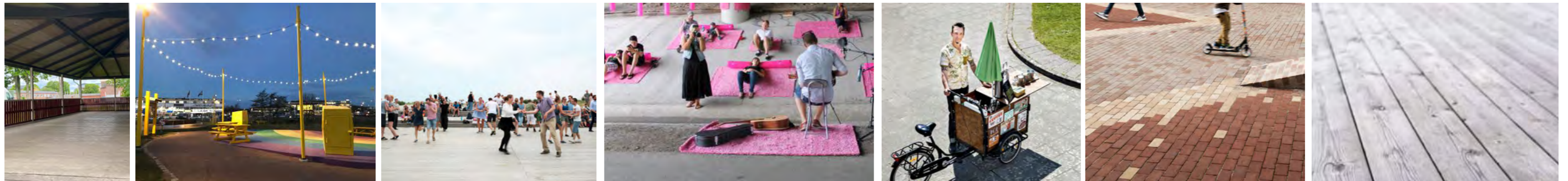


scenario:
Den om- och utbyggda dansbanan med tillhörande trappor blir en flexibel scen & mötesplats



planutsnitt 'kultur' 1:400

BILDMATERIAL DELVIS FRÅN INTERNET, FÅREJ PUBLICERAS



referenser/exempel:
befintlig dansbana rustas upp, möjlighet att koppla telefonen mot högtalare och styra musiken 15 minuter, öppet trädäck med plats för dans och uppträde, spontana aktiviteter på kulturplatsens olika scener/arenor, flexibel servering skapar enkla och spontana möjligheter.

MÖTAS/
KULTUR

Aspebackens karaktärsfulla miljö föreslås bli hem för ett kluster av verksamheter. Befintliga betongstrukturer nyttjas till alternativ scen och plats för informella filmvisningar och spontana uppträden. Här återfinns också Aspebackens container garden - en tillsammans-odling av urbant snitt. Växthus och odlingsbäddar blir en naturlig mötesplats som aktiverar platsen.

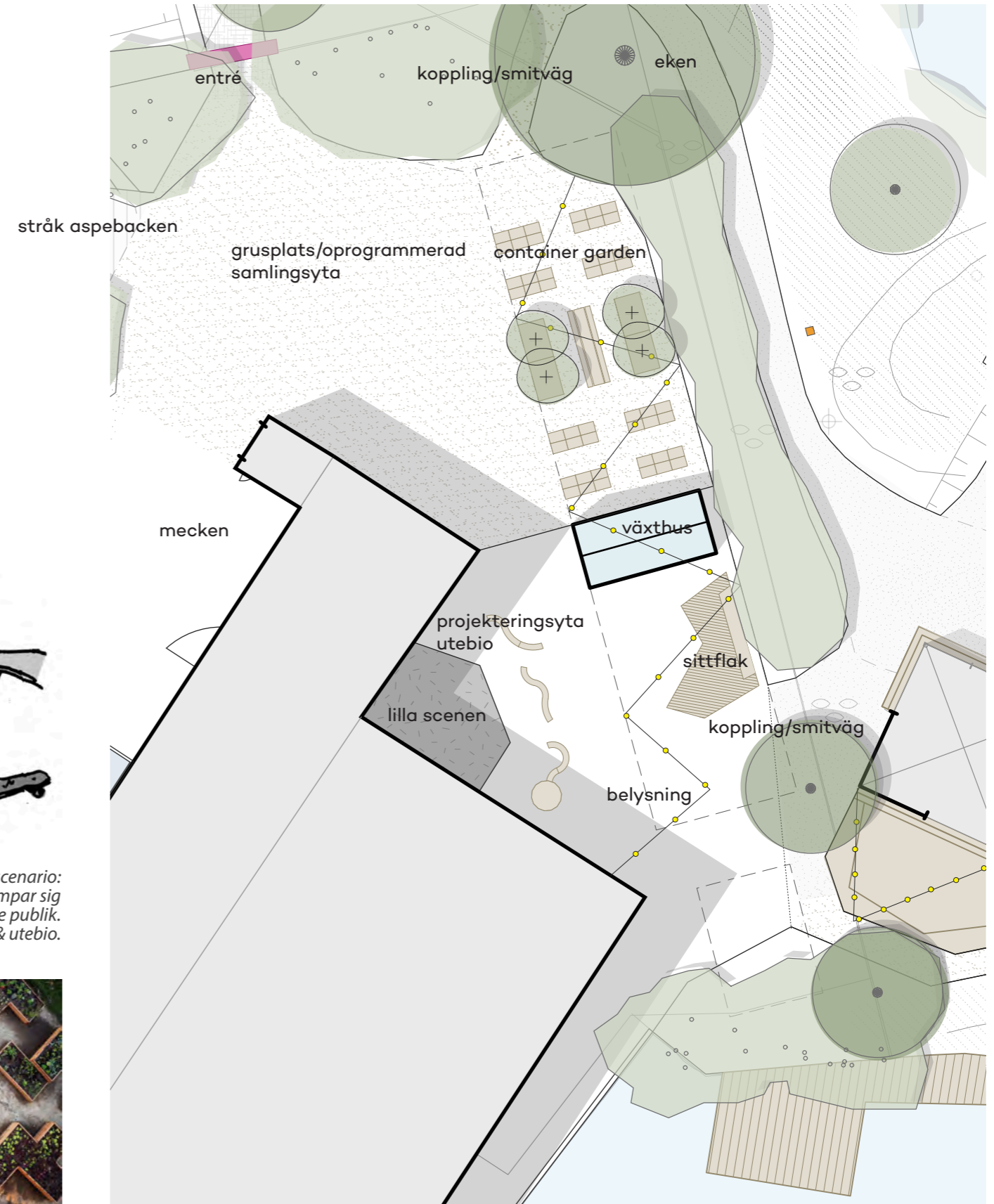


scenario:
Befintliga strukturer & det småskaliga rummet lämpar sig
väl till mindre kulturevenemang för en yngre publik.
Scen, mötesplatser & utebio.

BILDMATERIAL DELVIS FRÅN
INTERNET, FÅR EJ PUBLICERAS



referenser/exempel:
Stämningsfulla, enkla dekorationer, informella mötesplatser och en aktivitetskpanade urban trädgård



planutsnitt 'lilla scen, aspebacken container garden'
1:400

UNGT KREATÖRSNAV

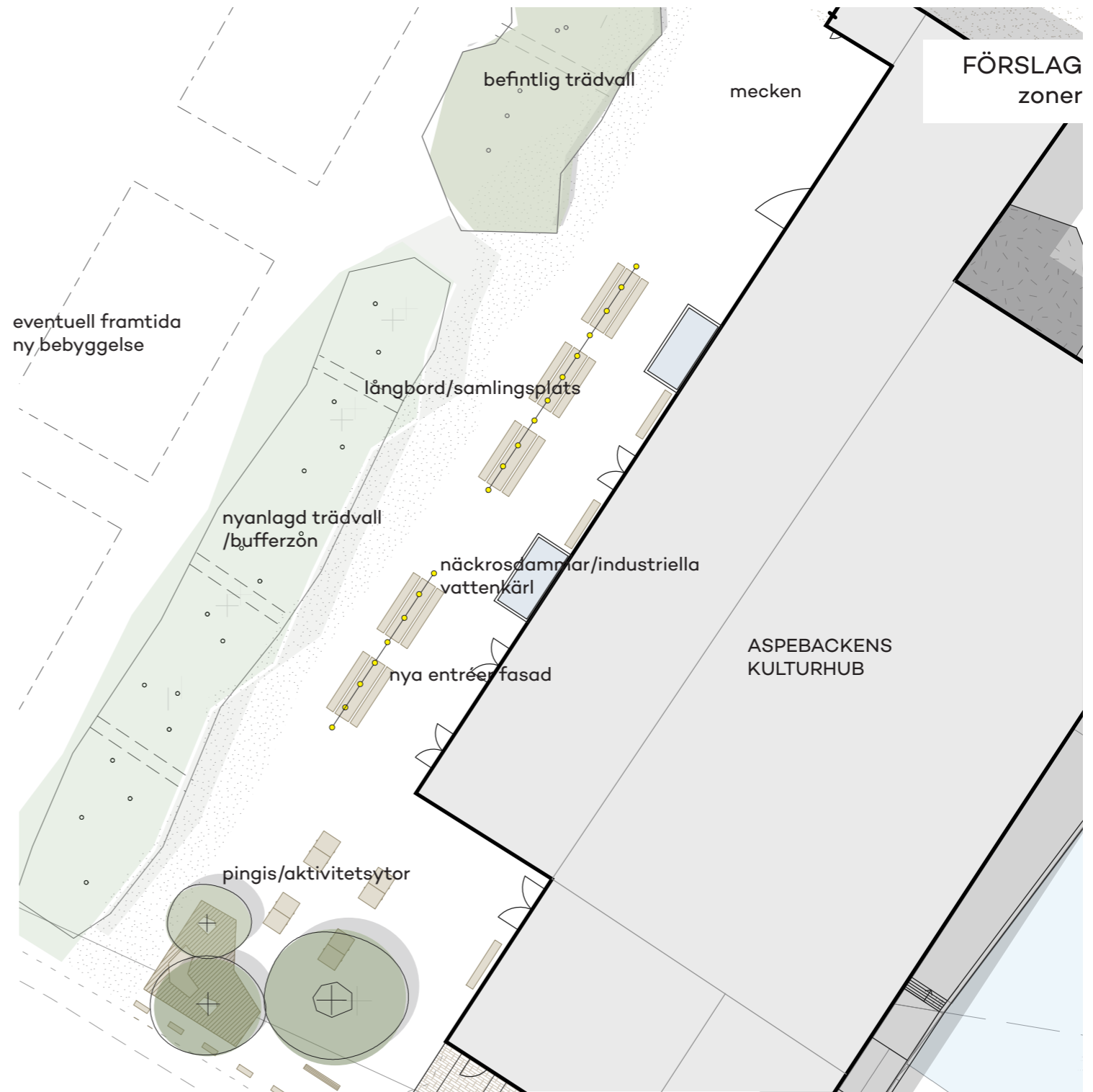
De befintliga industribyggnaderna i Aspebacken föreslås få nytt liv och omvandlas till flexibla lokaler för kulturföreningar och kreatörer i kommunen. Genom att bredda kulturbegreppet kan även den levande motorkulturen som finns få en samlingsplats, med plats för meckgarage där 'unga lär unga'. Stadens mer etablerade kulturföreningar kan också rymmas här, liksom nyare föreningar som E-spelsutövare med flera. Potentiellt kan även en restaurang rymmas med tiden, eller ett mer lågprofilerat söndagsfik som drivs av unga i olika konstellationer.

Öppna ytor för evenemang, långbord för planerade och spontana samlingar och trevliga ytor för häng kopplar samman mot fasaden som öppnas upp för ett bättre sammanhang mellan inne och ute.

En satsning på en kreativ hub kräver samordning mellan många parter, men har potential att bli en väldigt specifik och spännande miljö för bygden.



scenario:
kulturbegreppet breddas och även den utbredda
epa-kulturen i Ljungby får en publik samlingsplats
i 'Mecken' - en plats att träffas där unga lär unga



planutsnitt 'kreatörshub'
1:400



referenser/exempel:
samlingsplatser & servering med karaktär, plats för meck och lokal EPA-kultur, aktivitetsytor

BILDMATERIAL DELVIS FRÅN
INTERNET, FÅR EJ PUBLICERAS

STRAND &
NATURNÄRA

Som del i det större, vattennära stråket genom Ljungby ligger Aspebacken/Hembygdsparken som en viktig länk i stråket.

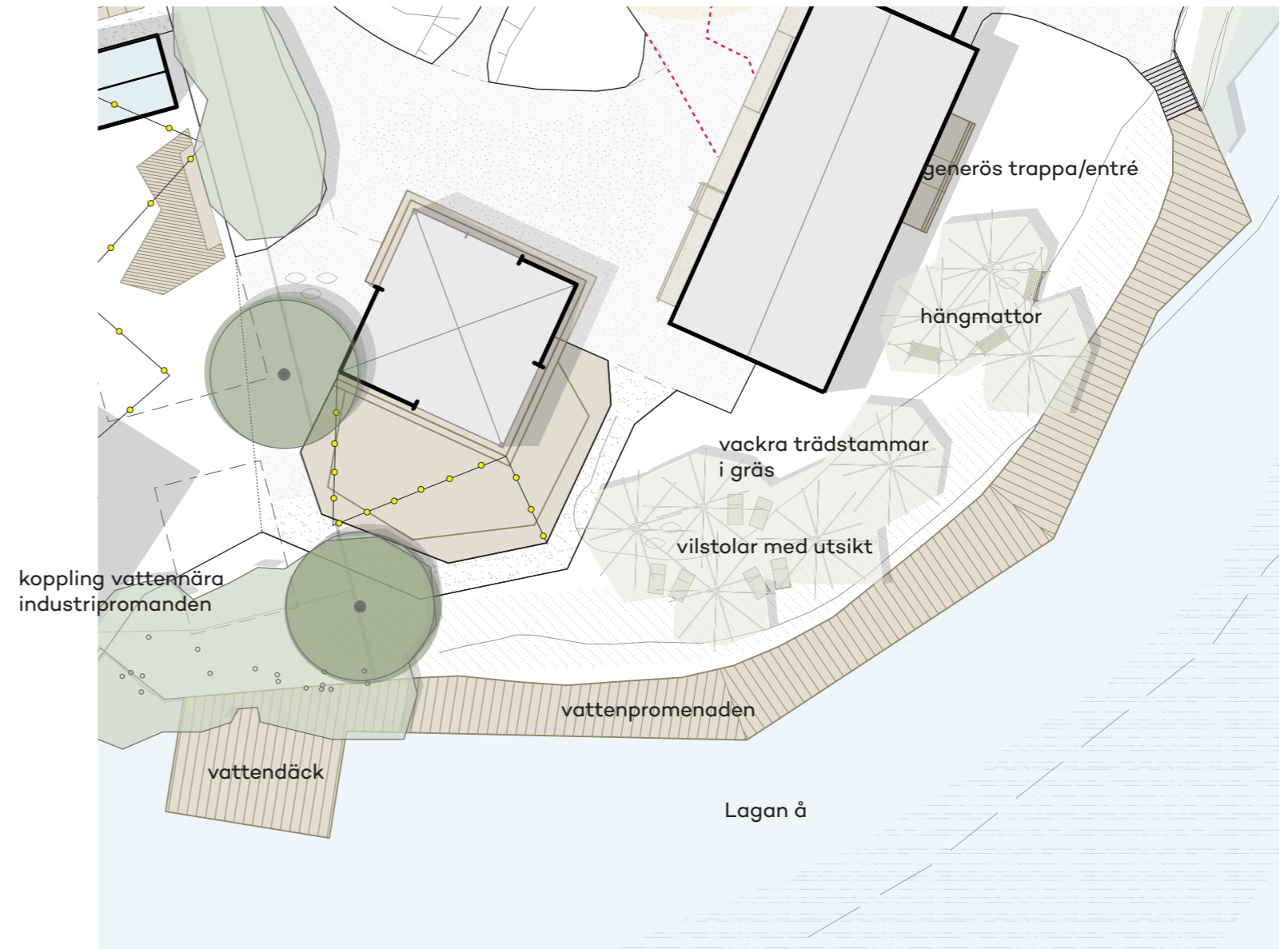
Det vattennära läget i parken förstärks och tillgängliggörs genom både en vattenpromenad med tillhörande vattendäck och en inbjudande badplats i stadsnära läge.

Den föreslagna, karaktärsfulla och rumsligt intima industripromenaden längs Aspebackens industribyggnad övergår till en vattenpromenad på trädäck, via ett större platsbildande vilplan. Vattenpromenaden leder sedan vidare in i parken, på en parkpromenad som viker av ner mot nya badplatsen och vidare nordöst längs Lagan.

Vattenpromenaden leder förbi området med dansbana och tallar som skapar tak och rum för rekreation. Zonen mellan park och vattenkant uppdateras och genom aktiv drift gallras vissa partier, medan andra driftas och kompletteras för att skapa en optimal ekozoon för djurlivet.

Viken i nordöst nyttjas till en ny, mindre badplats. Genom en intressant bryggformation möjliggörs en trygg badmöjlighet i skyddat läge. I vikens östra förlängning kan en fin synergi uppnås med eventuellt kompletterande hopptorn och bastu.

Möjligheten att angöra bryggor i närheten av vattenkraftverket utreds för närvarande av kommunen. Beroende på vad utredningen visar kan utformning av bryggor och promenader anpassas till möjlig vattenkontakt, genom exempelvis att utformas med anpassat avstånd till vattenkanten, med räcken - eller en mer nära och öppen placering.



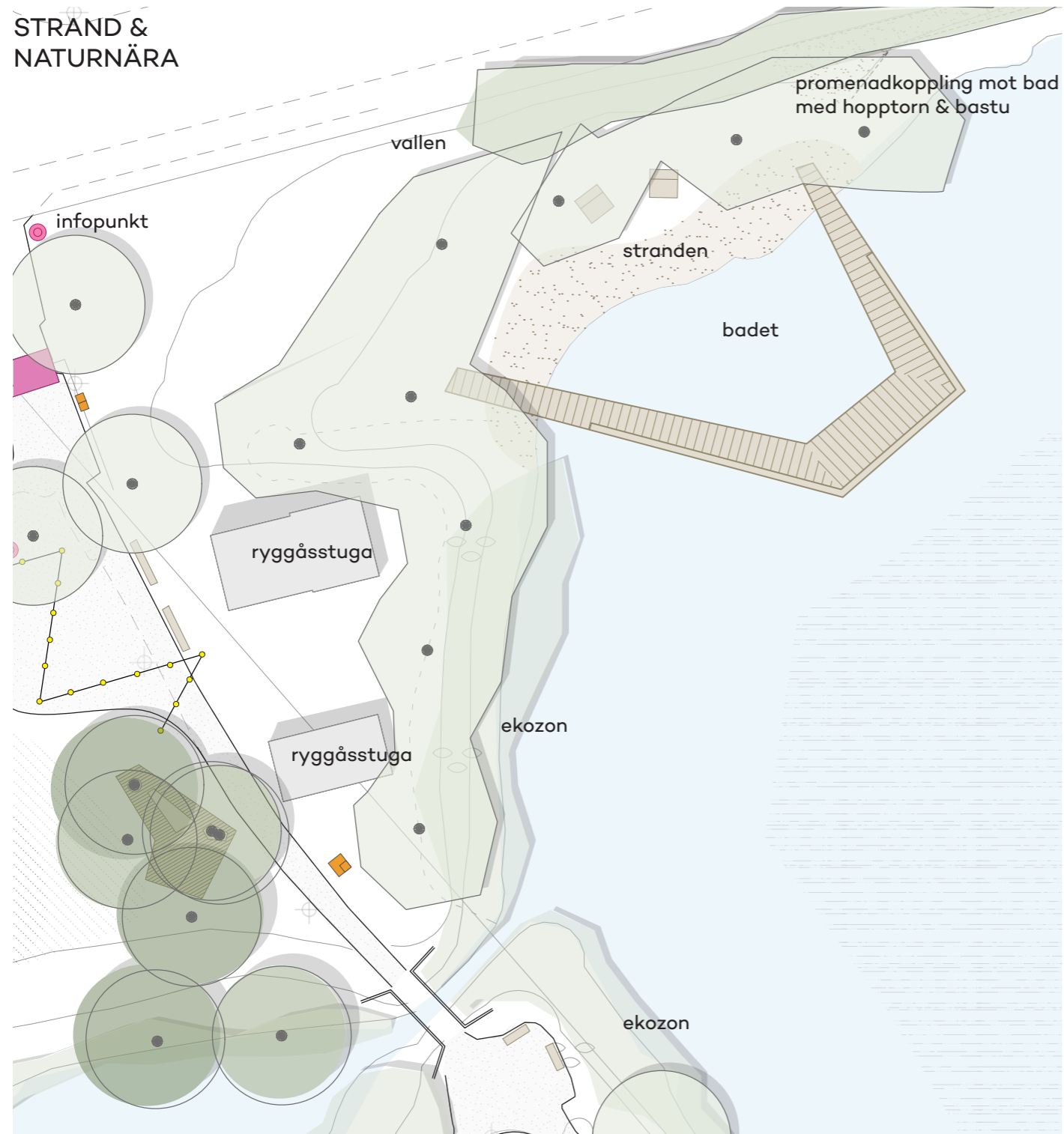
planutsnitt naturzon & vattenpromenad
1:400

BILDMATERIAL DELVIS FRÅN
INTERNET, FÅREJ PUBLICERAS



Referenser/exempel:
hängmattor, vilstolar och träpromenader som skapar spännande vattenkopplingar, befintliga rumsliga vattenindustripromenader och rekreativa värden i trädens krontak.

STRAND &
NATURNÄRA



planutsnitt 'Badet'
1:400



scenario:

En liten badplats tar tillvara på det vattennära läget och erbjuder Ljungbyborna en stadsnära badmöjlighet. Bryggan bidrar till säkra bad och smyger sig fint in i den befintliga viken.



BILDMATERIAL DELVIS FRÅN
INTERNET, FÅR EJ PUBLICERAS

Referenser/exempel:
spännande bryggformationer som utnyttjar det strandnära läget, plats för äventyrligt men säkert bad, vattennära naturupplevelse.

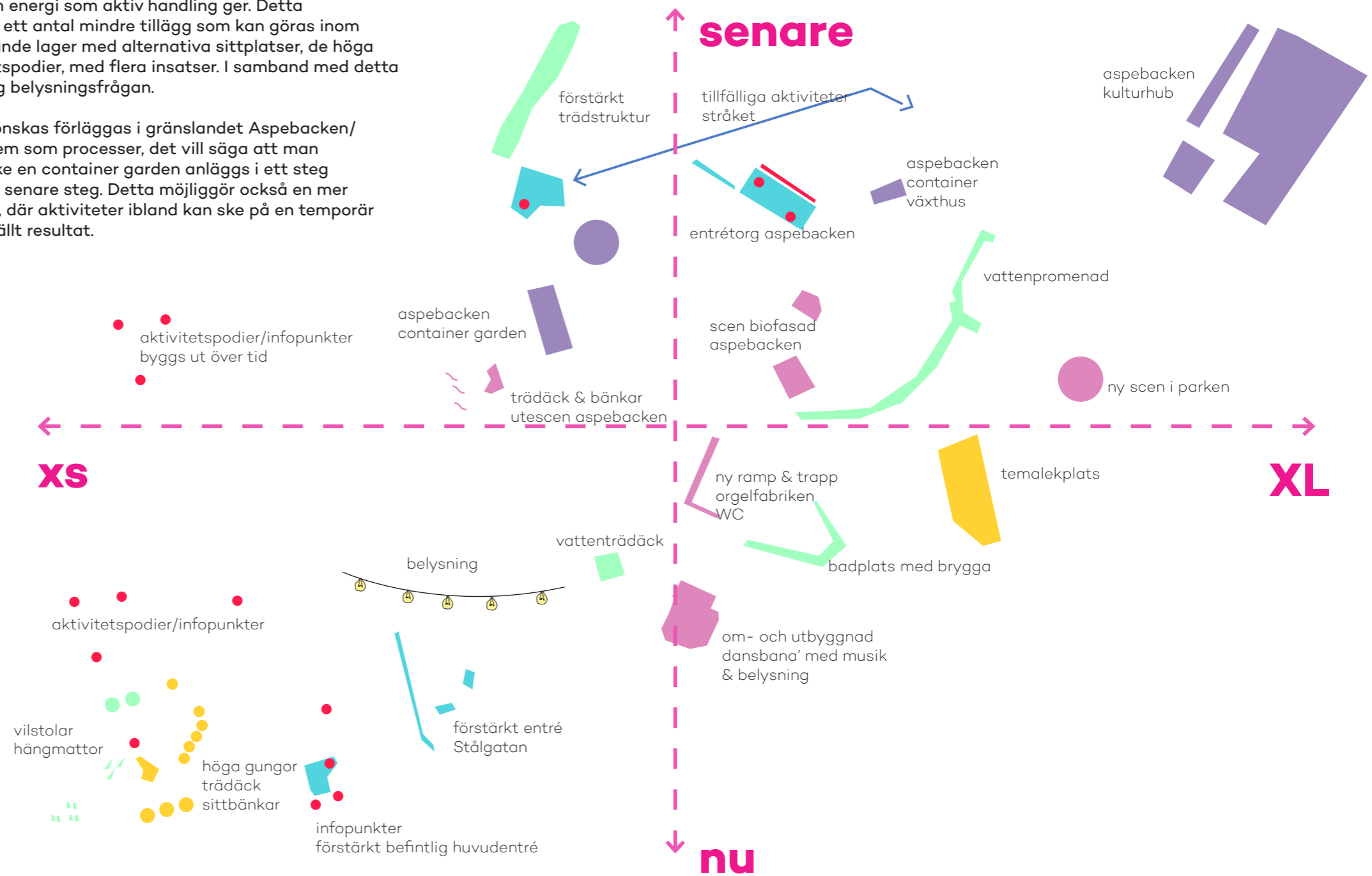
UTVECKLINGS-
SCENARIO

Detta gestaltungsprogram pekar mot en rad åtgärder i olika skalor. Vissa är mindre, enkelt lösta medan andra är mer omfattande i form av planering, beslut och ekonomi.

Resultaten från workshopen pekar på att de unga deltagarna ser både belysning och en ny scen som prioriterade delar. Andra delar i detta program är mer beroende på utvecklingen i Aspebacken över tid.

Inte desto mindre är det önskvärt att flera mindre projekt startar omgående, som ett kreativt startskott med den energi som aktiv handling ger. Detta utvecklingsscenario pekar därför ut ett antal mindre tillägg som kan göras inom snar framtid såsom ett kompletterande lager med alternativa sittplatser, de höga gungorna vid huvudentrén, aktivitetspodier, med flera insatser. I samband med detta bör också ett helhetsgrepp tas kring belysningsfrågan.

En fin möjlighet för de miljöer som önskas förläggas i gränslandet Aspebacken/Hembygdsparken är också att se dem som processer, det vill säga att man tillåter för utveckling över tid. Kanske en container garden anläggs i ett steg och kompletteras med växthus i ett senare steg. Detta möjliggör också en mer anpassningsbar och robust process, där aktiviteter ibland kan ske på en temporär basis - i väntan på ett mer färdigställt resultat.

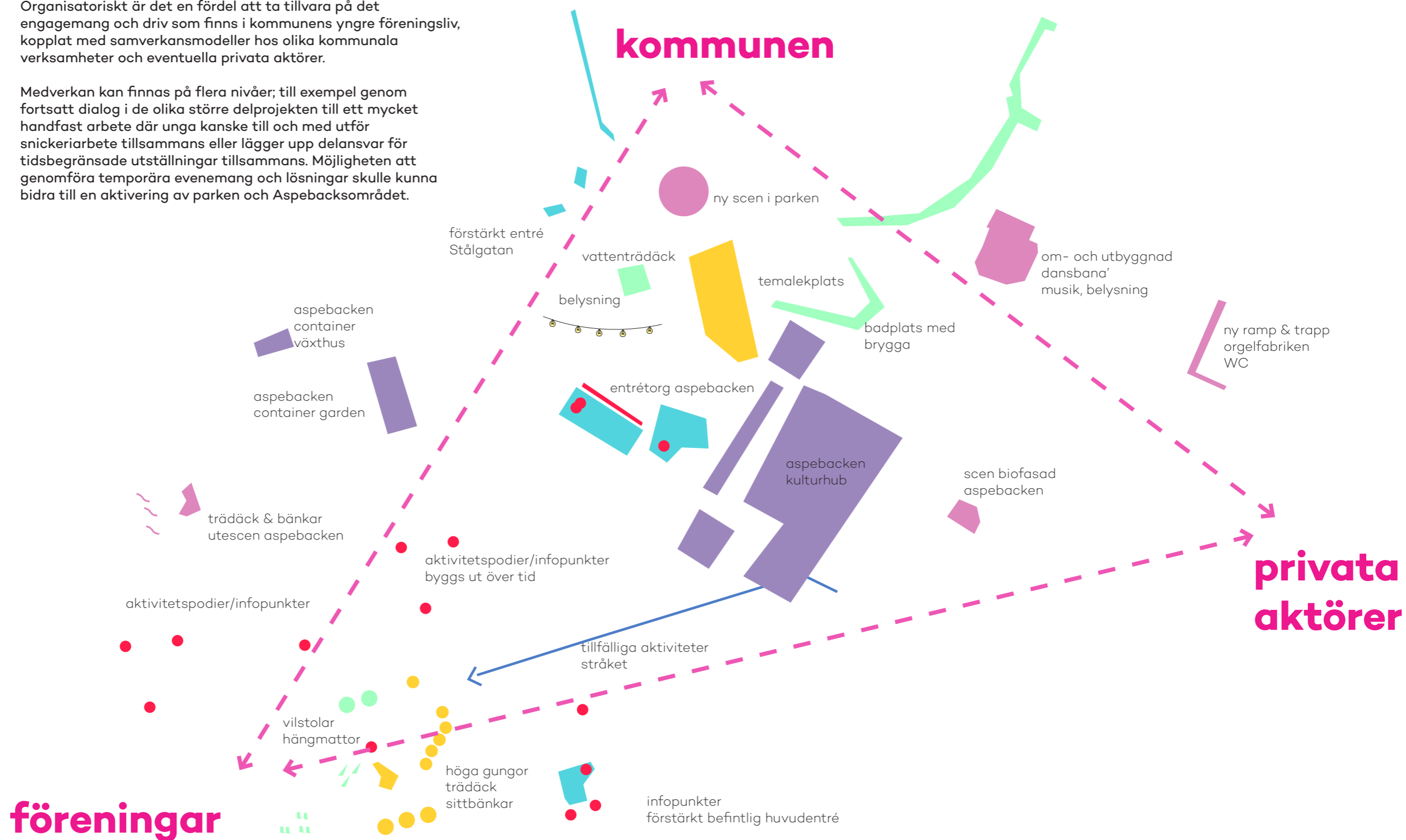


ORGANISERING & INFLYTANDE

Genom att genomföra förändringar i Hembygdsparken/Aspebacken som delsteg över tid underlättas också möjligheten för en process som bygger på medverkan och samverkan i skiftande grad.

Organisatoriskt är det en fördel att ta tillvara på det engagemang och driv som finns i kommunens yngre föreningsliv, kopplat med samverkansmodeller hos olika kommunala verksamheter och eventuella privata aktörer.

Medverkan kan finnas på flera nivåer; till exempel genom fortsatt dialog i de olika större delprojekten till ett mycket handfast arbete där unga kanske till och med utför snickeriarbete tillsammans eller lägger upp delansvar för tidsbegränsade utställningar tillsammans. Möjligheten att genomföra temporära evenemang och lösningar skulle kunna bidra till en aktivering av parken och Aspebackensområdet.



FORTSATT ARBETE Gestaltningsprogrammet för Hembygdsparken/Aspebacken är framtaget med fokus på spontankultur för unga. Syftet har varit att genom ett konkret, fysiskt förslag ta tillvara på alla de idéer och allt engagemang som kommit fram inom ramen för kommunens olika dialogprocesser för att i sin tur möjliggöra handling!

Utifrån de ungas tankar, platsens olika förutsättningar och med hänsyn till praktisk genomförbarhet har detta förslag mynnat ut i en plan för möjlig utveckling av parken och delar av Aspebacken.

Utifrån strategin för den framtida utvecklingen är det av vikt att delprojekt som genomförs är inkluderande och tar till vara på ungas engagemang. Det är också viktigt att en del av projekten genomförs i omedelbar närtid för att inte tappa kontinuiteten och framåtdrivet som dessa processer gett upphov till.

Programmet syftar till att vara ett robust verktyg som kan tåla förändring över tid. Delar av projektet tar fastighetsmark på Aspebacken i anspråk, där framtiden ännu är ovisst. Inte desto mindre speglar programmet en önskan från medverkande unga i kommunen och pekar på funktionsbehov och visioner man har.

En viktig del i Hembygdsparken/Aspebackens utveckling är frågan om en ny kulturscen. Detta förslag ser behov av en ny scen och tar fasta på den placering som mer eller mindre finns idag. Det bygger då på en scenutformning där man utnyttjar det topografiska läget till en scen som kan nyttjas i 360 grader. En annan placering skulle kunna vara inne på angränsande mark på Aspebacken, där en scen vänder sig mot parken. Detta större grepp innebär samtidigt att parken öppnas upp till ett större, mer luftigt parkrum - vilket kan addera kvalitéer. I det fallet bör scenen studeras vidare både i placering, utformning och storleksbehov.

Detta program pekar på det stora behovet av kompletterande belysning för ökad trygghet, variation och allmän upplevelseförstärkning. I ett vidare belysningsarbete bör en mörkerstudie tas fram, med hänsyn till både energioptimering av armaturer, parkens nya funktioner samt med målet att minska ljusföroreningar för att undvika att störa djurlivet under de mörka timmarna.

Inför genomförande av större delprojekt inom detta gestaltningsprogram bör också en inmätning av parken genomföras och fördjupning av gestaltningen i relation till en övergripande höjdsättning tas fram.