



FÖRSTUDIE ÅN LAGAN I LJUNGBY CENTRUM



28 SEPTEMBER 2020

UPPDRAG:

Förstudie ån Lagan i Ljungby centrum, 303984

Titel på rapport:

Förstudie ån Lagan i Ljungby centrum

Status:

Leverans

Datum:

2020-09-28

MEDVERKANDE

Beställare:

Ljungby kommun

Kontaktperson:

Beatrice Schmidt

Konsult:

Tyréns

Uppdragsansvarig:

Åsa Eneroth

Handläggare:

Johanna Hellsten & Erik Lind

Miljöutredare:

Robert Björklind

Kvalitetsgranskning:

Anna Olsson

Tyréns AB

205 19 Malmö

Besök: Isbergs gata 15

Tel: 010 452 20 00

www.tyrens.se

Säte Stockholm

Org.Nr: 553194-7986



INNEHÅLL

SYFTE OCH AVGRÄNSNING	4
NULÄGESBESKRIVNING	5
PLATSER, STRÅK, KOPPLINGAR OCH GRÖNA VÄRDEN	6
LAGAN, BROARNA OCH GÅNG- OCH CYKELSTRÅKET LÅNGS ÅN	6
STRÅCKA 1: ELVERKSBRON – GÄNGESBRON (VÄSTRA SIDAN)	6
STRÅCKA 2: GÄNGESBRON – ELVERKSBRON (ÖSTRA SIDAN)	6
STRÅCKA 3: ELVERKSBRON – REPLÖSABRON (VÄSTRA SIDAN)	7
STRÅCKA 4: REPLÖSABRON– ELVERKSBRON (ÖSTRA SIDAN)	7
STRÅCKA 5 OCH 6: GÄNGESBRON – SÖDERBRON OCH REPLÖSABRON – SICKINGEBRON GRÖNA VÄRDEN	7 8
KARTA NULÄGE	9
KARTA NULÄGE BROAR	10
SWOT-ANALYS	11
STYRKOR - BEFINTLIGA KVALITETER	11
SVAGHETER – BEFINTLIGA BRISTER	11
HOT – BEFINTLIGA SVÄRIGHETER OCH RISKER	12
MÖJLIGHETER – BEFINTLIGA IDÉER FÖR UTVECKLINGEN	12
LYNCHANALYS NULÄGE	15
ÅTGÄRDSFÖRSLAG	16
PLATSER, STRÅK, KOPPLINGAR OCH GRÖNA VÄRDEN	17
UTGÅNGSPUNKTER	17
STYRKOR	17
SVAGHETER	17
INDELNING AV OMRÅDET KRING ÅN	17
OMRÅDE SICKINGEBRON - REPLÖSABRON	19
OMRÅDE REPLÖSABRON - ELVERKSBRON	21
KOPPLING CENTRUM	27
OMRÅDE ELVERKSBRON - GÄNGESBRON	32
OMRÅDE GÄNGESBRON - SÖDERBRON	36
LYNCHANALYS EFTER ÅTGÄRDER	38
PRIORITERINGSORDNING ÅTGÄRDER	39
BILAGA 1 GRÖNA VÄRDEN	40

SYFTE OCH AVGRÄNSNING

Det här dokumentet utgör en förstudie för utvecklingen kring ån Lagan i Ljungby tätort. Förstudien redovisar hur befintliga kvaliteter kan vidareutvecklas och visar på möjligheter till ett samlat grepp för en hållbar utveckling med aktiva och attraktiva miljöer. Förstudien tar ett helhetsgrepp kring ån Lagan genom centralorten och fungera som underlag för framtida utvecklingsarbete.

Förstudien omfattar en sträcka på ca 7 km av Lagan, från Sickingebron i norr till Söderbron i söder, med huvudfokus på sträckan mellan Replösabron i norr och Gängesbron i söder.

Förstudien syftar till att synliggöra utvecklingsmöjligheter vad gäller att: 1) Utveckla attraktiva mötesplatser/aktivitetsplatser längs ån (t.ex. grill, bad, fiske, lek), 2) Komplettera befintliga gångstråk så att det så långt som möjligt finns sammanhängande gångstråk på båda sidor om ån och att attraktiva platser och naturvärden är tillgängliga), 3) Anlägga bryggor, trädäck och trappor som stärker kontakten med vattnet, 4) Stärka den fysiska och upplevelsemässiga kopplingen mellan stadskärnan och ån, 5) Stärka ekosystemjämsker. Förstudien innefattar förslag på åtgärder för hur de centrala delarna av å-rummet kan utvecklas, inklusive skisser.

Åtgärdsförslagen är indelade i en prioriteringsordning med syfte att kunna genomföras vid olika tidpunkt oberoende av varandra och med möjlighet att söka finansiering för olika delar separat.

Vid sidan av förstudien pågår ett par andra utvecklingsprojekt längs med den aktuella sträckan av Lagan. Ett av projekten är Aspebacken, ett utvecklingsområde precis norr om Elverksbron som ska omvandlas till stadsbebyggelse med gångstråk längs med Lagan. Ett annat projekt, som kommunen fått LONA-finansiering för, rör ett stråk på västra sidan av Lagan söder om Elverksbron där fokus är att utveckla ett gångstråk längs med vattnet där det idag inte är möjligt att gå längs ån. Hur dessa områden kan utvecklas behandlas därmed i dessa separata projekt och inkluderas inte i denna förstudie.

Förstudien tar avstamp i kommunens fokusområden och uttalade politiska intentioner för utvecklingen av å-rummet. Kommunens tre fokusområden är att: 1) Öka attraktiviteten mot gruppen unga vuxna och etablera lockande levnadsmiljöer, 2) Inleda ett arbete som stödjer utvecklingen kring relevanta vattenfrågor i Ljungby kommun, 3) Utveckla arbetet kring berättartraditionen.

De övergripande politiska intentioner för utvecklingen av å-rummet i centralorten (utöver vad som innefattas i projektet Aspebacken och LONA etapp A+B som nämns ovan) är: 1) Utveckling av grill-/aktivitetsplatser vid Replösabron, Tomtebobron och Ljungsättersbron, 2) Utveckling av gångstråk på västra sidan mellan Tomtebobron och Ljungsättersbron (där delsträckan Elverksbron-Ljungsättersbron inkluderas i nämnt LONA-projekt etapp A+B), och 3) Utveckling av bryggor och trädäck.

NULÄGESBESKRIVNING



PLATSER, STRÅK, KOPPLINGAR OCH GRÖNA VÄRDEN

I detta avsnitt redovisas en nulägesbeskrivning av det centrala å-rummet genom Ljungby centralort med fokus på platser, stråk, kopplingar och gröna värden. Beskrivningen görs utifrån sex geografiska delsträckor, men inleds med en allmän beskrivning av å-rummet, broarna och stråken samt gröna värden. Se karta 1 och 2.

LAGAN, BROARNA OCH GÅNG- OCH CYKELSTRÅKET LÅNGS ÅN

Ån Lagan rinner genom Ljungby centralort, från nordöst till sydväst, och åns bredd varierar här mellan ca 40-100 meter. En mängd broar förbinder den västra och östra sidan om ån med varandra. Mellan Sickingebrobron i norr och Söderbron i söder finns ytterligare åtta broar över ån. Replösabron, Elverksbron och Gängesbron är i huvudsak utformade för biltrafik, medan övriga broar endast är tillgängliga för gång- och cykeltrafik. Broarna är vältrafikerade då invånarna rör sig mellan västra sidans centrum och bostadsbebyggelse, och östra sidans stora bostadsområden.

På båda sidor om ån, mellan Replösabron i norr och Gängesbron i söder, löper ett gång- och cykelstråk längs med ån i mer eller mindre nära anslutning till å-rummet. Hälsans stig är en etablerat promenadrunda på 5,9 km som sträcker sig mellan Ljungsätersbron upp till Ågårdsbron på båda sidorna av ån. På den norra sidan av ån vid Hembysdsparken avviker Hälsans stig från årummet i riktning mot Stora torget. Därefter vänder rundan tillbaka mot Lagan via den gamla teaterbiografen Grand och förbi grönområdet som kallas Janssons ängar.

Precis norr om Elverksbron finns en tydlig gräns i vattenrummet, ett kraftverk delar här av å-rummet med skilda vattennivåer norrut och söderut. Söder om kraftverket (Elverksbron) är variationerna i vattennivån stora under året, medan de är mer stabila i å-rummet norr om kraftverket (Elverksbron). Söder om Elverksbron är det bitvis relativt stora nivåskillnader i landskapet med höga, branta slutningar ner mot ån från befintliga gång- och cykelstråk, medan det norr om Elverksbron är betydligt mindre nivåskillnader ner till vattnet. Längs med ån och i vattenbrynet finns mycket växtlighet, men inte så tät att det hindrar sikten. Å-rummet är väl synligt när man rör sig längs med ån.

STRÄCKA 1: ELVERKSBRON – GÄNGESBRON (VÄSTRA SIDAN)

Ljungby centrum ligger på västra sidan om Lagan. Det är ca 600 meter från Elverksbron till Stora torget, längs med Storgatan. Storgatan är idag i huvudsak utformad för biltrafik.

Söderut, på västra sidan av ån mellan Elverksbron och Industribron, finns bostadsbebyggelse i närheten till ån. Befintliga målpunkter längs ån är Ljungbergsmuseet och skulpturen Agubben (i höjd med Ljungsätersbron). Strax norr om Ljungbergsmuseet ligger den gamla K-märkta teaterbiografen Grand. Det går idag inte att ta sig längs med ån på sträckan närmast söder om Elverksbron då det är brant och otillgängligt.

Vidare söderut på västra sidan av ån, mellan Industribron och Gängesbron, är den bebyggelse som syns närmast ån storskaliga verksamheter. Den målpunkt som finns längs ån är gräsytan Ångbåtsbryggan, vilken bland annat används för picknick. Historiskt har ångbåtar lagts till här.

STRÄCKA 2: GÄNGESBRON – ELVERKSBRON (ÖSTRA SIDAN)

På östra sidan av Lagan, mellan Elverksbron och Gängesbron, är det mycket grönska och bostadsbebyggelse. De centrala målpunkterna längs ån är Ulvabäcken med viktiga biologiska värden, sportanläggningen med fotbolls- och tennisplaner samt det särskilda boende som ligger i anslutning till detta. Ljungsätersbron och Industribron är vältrafikerade gång- och cykelstråk tack vare deras koppling mellan centrum och sportanläggningen.



Ångbåtsbryggan

STRÄCKA 3: ELVERKSBRON – REPLÖSABRON (VÄSTRA SIDAN)

Precis norr om Elverksbron ligger områdena Aspebacken och Hembysdsparken. Aspebacken är ett gammalt industriområde med ståljugteri som nu håller på att rivas och omvandlas till stadsbebyggelse. I dagsläget går det inte att gå längs med ån här. Norr om Aspebacken ligger Ljungy bibliotek. Nordöst om Aspebacken ligger Hembysdsparken, ett grönt parkområde intill Lagan som idag bland annat huserar en gammal orgelfabrik som hyrs ut för privata fester, en gammal dansbana och en liten scen som används flitigt för utomhuskonserter. I parken finns även några små historiska stugor som visar allmogens levnadsvillkor under 1700-talet och 1800-talets första hälft. De har ett stort kulturhistoriskt värde, men själva placeringen skulle kunna ändras inom parken då de är hitflyttade från sin ursprungliga plats. Orgelfabriken har ett begränsat kulturhistoriskt värde, men är av stort lokalhistoriskt intresse. Byggnaden har funnits här sedan 1800-talets senare del. Utomhusscenen har ett arkitektoniskt värde och den karaktäristiska formen med spetsig futuristisk takform bör återskapas om en ny scen ska byggas. Historiskt har här, i anslutning till Hembysdsparken, även legat ett kallbadhus. Å-rummet norr om Hembysdsparken har lugna vikar. Tomtebron används idag som "hopptorn" för att bada i ån, men utan att vara planerad och utformad för detta ändamål.

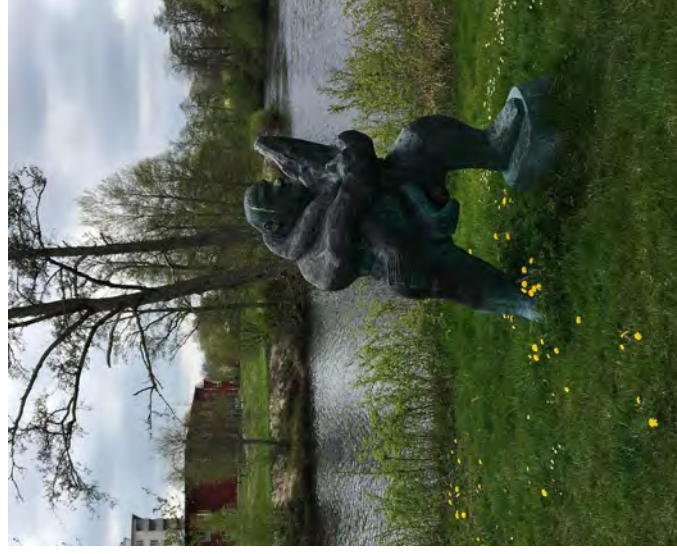
Mellan Tomtebron och Järnvägsbron finns flera viktiga målpunkter längs med ån, med bollplan, hundrastgård och koloniområde. I vattenbrynet finns mycket växtlighet. Väster om stråket längs Lagan ligger främst bostadsbebyggelse. Mellan Järnvägsbron och Stora Torget i centrum löper den gamla banvallen som idag används som cykelstråk och är en del av cykelleden Banvallsleden som sträcker sig ända från Halmstad till Karlskrona. Norr om Järnvägsbron, upp till Replösabron, är området längs ån präglad av grönska och lantlig bebyggelse. Väster om Replösabron ligger skogsområdet Kronoskogen med motionsspår.

STRÄCKA 4: REPLÖSABRON – ELVERKSBRON (ÖSTRA SIDAN)

Längs åns östra sida mellan Replösabron och Elverksbron finns bara delvis gång- och cykelväg längs ån, i huvudsak är man hänvisad till gatan längs bostadsområdet. Några fåtal villatomter längs sträckan har sjötomt, vilket hindrar vattenkontakt från ett gång- och cykelstråk. Den uttalade målpunkt som finns längs denna sträcka är båtiläggningsplatsen precis söder om Replösabron.

STRÄCKA 5 OCH 6: GÄNGESBRON – SÖDERBRON OCH REPLÖSABRON – SICKINGEBRON

Sträckorna längs Lagan söder om Gängesbron, till Söderbron, och norr om Replösabron, till Sickingebron, saknar gång- och cykelstråk och är idag därmed inte tillgänglig. Här finns i stora gröna, biologiska värden.



Agubben

GRÖNA VÄRDEN

Lövskogssamband generellt i Ljungby

Lövskogar finns i stora delar av Ljungby tätort men med färre lövträdbestånd i sydväst. Det finns endast två spridningsvägar från väst till öst i Ljungby som knyter samman till det regionala lövsogsstråk som länsstyrelsen pekat ut. Det finns anknäytningar till det utpekade området men det sker inte i en rak linje utan en kurva.

Lövskogssamband längs Lagan i Ljungby

Analysen av lövskogssamband med spridningssavståndet 100 m visar ett stråk med sammanhängande lövskog längs med Lagan genom Ljungby. Lövskogen längs med Lagan är en viktig länk för spridningen i både nord-sydlig och öst-västlig riktning.

Behov av förstärkning längs Lagan

Det finns inga särskilda utpekade behov av att stärka lövskogssambanden längs med Lagan. Det är dock fördelaktigt att förstärka de centrala delarna längs med Lagan för ädellövskog, se nedan under ädellövskogssamband.

Ädellövskogssamband generellt i Ljungby

Ädellövskog finns i stora delar av Ljungby tätort med det största beståndet i de södra delarna. Anknäytningen till det regionalt utpekade lövsogsstråket är samma som för spridningssambandet för Lövskog. Genom hela centrala Ljungby finns ett stråk med brist på ädellöv. Tre platser pekas ut där förstärkning kan överbrygga bristen på ädellövskog (se Bilaga 1, sidan 46). Alla dessa tre platser har samband med ädellövskogen längs med Lagan.

Ädellövskogssamband längs Lagan

Vid 300 m spridningsavstånd är stora delar av sträckan längs med Lagan sammanhängande för ädellövskogssamband men det saknas i de mellersta delarna av Ljungby. Detta glapp sträcker sig från Lagan både i östlig och västlig riktning. Brist på ädellöv finns i större utsträckning väster om Lagan genom centrala Ljungby.

Behov av förstärkning längs Lagan

För ädellövskogssambanden längs med Lagan krävs förstärkning i de mellersta delarna. Det finns samband idag i nordsydlig riktning öster om Lagan men de skulle förstärkas mycket av åtgärder längs Lagan i de centrala delarna.

För det viktiga ädellövskogssambanden i öst-västlig riktning i Ljungby krävs förstärkning på de tre utpekade platserna (se Bilaga 1, sidan 46). För alla dessa tre platser är Lagan en viktig spridningslänk. Utöver dessa tre utpekade platser finns behov av att förstärka ädellövsambanden längs med Lagan i centrala Ljungby. Ytterligare förstärkta ädellövsamband skulle vara fördelaktigt i ett stråk genom Ljungby från Lagan och västerut mot Kungshögsparken (se Bilaga 1, sidan 47).

Särskilt objekt 40 i naturvärdesinventeringen är viktigt att utveckla men fördelaktigt även för nr 39 och 41 (Se Bilaga 1).



Bok som exempel på ädellöv

KARTA NULÄGE



Karta 1. Översiktskarta nuläge.

KARTA NULÄGE BROAR



Karta 2. Översiktkarta broar nuläge.

SWOT-ANALYS

I detta avsnitt redovisas resultatet av en SWOT-analys av det centrala å-rummet genom Ljungby centralort idag. Här lyfts befintliga kvaliteter, brister, svårigheter och möjligheter fram.

STYRKOR - BEFINTLIGA KVALITETER

Tillgänglighet - gång- och cykelstråk och broar

Det finns gång- och cykelstråk så att det går att ta sig runt ån på både östra och västra sidan mellan Replösabron i norr och Gängesbron i söder, med möjlighet att korsa ån på många ställen däremellan tack vara de många broarna. Stora delar av gång- och cykelstråket finns i nära anslutning till och med utsikt över ån.

Platser

Det finns flera viktiga platser längs med ån som fungerar som målpunkter, aktivitetsytor och mötesplatser, som gör att rummet kring ån lockar och används. Det gäller både kultur (museum, skulptur, berättarskyftar, Hembygdspark med scen mm.) och sport och fritid (grönytor/picknickytor, sportanläggningar, hundrastgård och båtilläggningsplats).

Vattenkvalitet, badbart

Vattenkvaliteten i Lagan är god, vilket gör det möjligt att bada i ån.

Fiske

Lagan används för fiske. Ädelfisk inplanteras i ån.

Gröna/Biologiska värden

A-rummet och den omgivande grönskan, inklusive Ulvabäcken, har viktiga gröna, biologiska värden. Här finns värdefull lövskog och ädellövskog med äldre grova träd.

SVAGHETER – BEFINTLIGA BRISTER

Tillgänglighet

Gång- och cykelstråket går inte längs med ån hela vägen mellan Replösabron i norr och Gängesbron i söder. På västra sidan om Lagan söder om Elverksbron behöver man gå/cykla inne i bostadsområdet en bit. Förbi Aspebacken och Hembygdsparken går det inte heller att gå/cykla precis vid vattnet. Norr om Ågårdsbron får man på båda sidor om Lagan gå/cykla på landsväg/bilväg en bit från vatten, men med utsikt över å-rummet.

Broarna Replösabron, Elverksbron och Gängesbron är inte på ett tillfredställande sätt tillgängliga för gång- och cykeltrafikanter, vare sig att passera eller korsa.

Ån är otillgänglig för bad och bätliv. Det saknas ordnade badplatser och det är svårt att komma i vattnet med t.ex. kanoter. Det är också omöjligt att med båt/kanot ta sig längs hela å-sträckan genom Ljungby då ån delas i två vattenrum av kraftverket vid Elverksbron.

Platser

Ångbåtsbryggan är en otydlig platsbildning som endast består av en gräsyta vid vattnet.

Det saknas badplatser. Det finns inga anjordade platser för bad längs ån i centrum, trots att vattnet är badbart. Det saknas även ordnade platser för fiske och i stort sett även för iläggning av båtar/kanoter.

Hembygdsparken är en bristfälligt utnyttjad central plats i staden, med undermålig scen och dansbana samt en historisk byggnad (Orgelfabriken) som oftast står tom (bortsett från när den hyrs ut till privata festligheter).

Kopplingar

Det saknas en tydlig koppling mellan Lagan och centrum, mellan Stora torget och Elverksbron. Storgatan är en bilväg som inte på ett tillfredställande sätt är tillgänglig för gång- och cykeltrafikanter. Det saknas bra fysisk och upplevelsemässig kontakt mellan centrum och ån. Storgatan är krökt och gör att siktlinje mellan Stora torget och Elverksbron är bristfällig.

Det saknas en tillfredställande spridningskorridor till/från Ulvabäcken.

Det saknas en tillfredställande koppling mellan Lagans å-promenad vid Ljungstjärnsbron och Ljungbergsmuseet. Idag är det en upptrampad stig i sluttningen mellan promenadstråket och museet.

Storskaligt

Å-rummet är stort och upplevs på sina håll inte tillräckligt mysigt och inbjudande för vistelse. Sträckan är lång, ån är bred och sluttningarna bitvis branta.

Branta sluttningar

Å-rummet söder om Elverksbron omringas i stora delar av branta otillgängliga sluttningar mot ån.

Begränsat utrymme

Med bebyggelse tätt in på årummet är utrymmet begränsat för att öka lövsjogsbeståndet och de gröna värdena.

HOT – BEFINTLIGA SVÄRIGHETER OCH RISKER

Variерande vattennivåer, översvämnningar

Det södra å-rummet, söder om Elverksbron, har kraftigt varierande vattennivåer och branterna och ytorna här översvämmas kontinuerligt. Detta påverkar i huvudsak Angbåtsbryggan

Ras

De branta sluttningarna söder om Elverksbron riskerar att drabbas av ras, vilket försvårar användningen och tillgänglighetsförandet av dem.

Växtlighet

Växtligheten med träd, sly och vass längs ån kan på olika sätt hindra/försvåra tillgängligheten till vattenrummet.

Slitage

Med utveckling och tillgängliggörande av å-rummet kan slitage av mänsklig närvaro öka, med eventuell negativ påverkan på gröna värden.

MÖJLIGHETER – BEFINTLIGA IDÉER FÖR UTVECKLINGEN

Utveckla gång- och cykelstråket

Utveckla sammanhängande gångstråk med bryggor, trappor och trädäck på västra sidan av ån mellan Tomtebobron och Ljungsåtersbron.

Utveckla tillgängligheten för gång- och cykeltrafikanter på bilbroarna Replösabron, Elverksbron och Gängesbron.

Tillgängliggöra vattenrummet

Möjliggöra båttrafik (tänk ångbåtarna historiskt vid Angbåtsbryggan).

Utveckla platser att gå i/upp med kanot.

Stärka kopplingar

Utveckla Storgatan mellan Stora torget och Elverksbron till ett naturligt, ombonat, vackert och grönt gångstråk, som kopplar ihop centrum med Lagan.

Utveckla mötes- och aktivitetsplatser

Utveckla plats för grill och fiske på båda sidor om Ljungsåtersbron.

Utveckla Angbåtsbryggan till en attraktiv plats att vistas på.

Tillgängliggöra Ulvabäcken för rekreation.

Utveckla Hembygdsparken och stråket på västra sidan ån till Tomtebobron med t.ex. bryggor, trädäck, badplats och Kallbadhus (inspiration från det historiska kallbadhuset på platsen)

Utveckla grill- och badplats på båda sidor om Tomtebobron.

Utveckla platser för båt- och kanotläggning samt grillplatser på båda sidor om Replösabron.

Stärka gröna värden

Det finns möjlighet att stärka lövsjogsband och gröna värden genom tillskott av träd mm.



Nummer 6 i Karta 2
Elverksbron



Nummer 4 i Karta 2
Järnvägsbron



Nummer 7 i Karta 2
Ljungsåtersbron



Nummer 3 i Karta 2
Agårdsbron



Nummer 5 i Karta 2
Tomtebron



Nummer 2 i Karta 2
Replösabron och bättiläggingsplats



*Nummer 7 i Karta 2
En yta vid Ljungsåtersbron*



*Rödsträckad markering i Karta 1
Storgatan, stråket Elverksbron-Torget/Centrum*



*Nummer 11 i Karta 1
Angbåtsbryggan*



*Nummer 6 i Karta 1
Hembygdsparken, vy från östra sidan av ån*

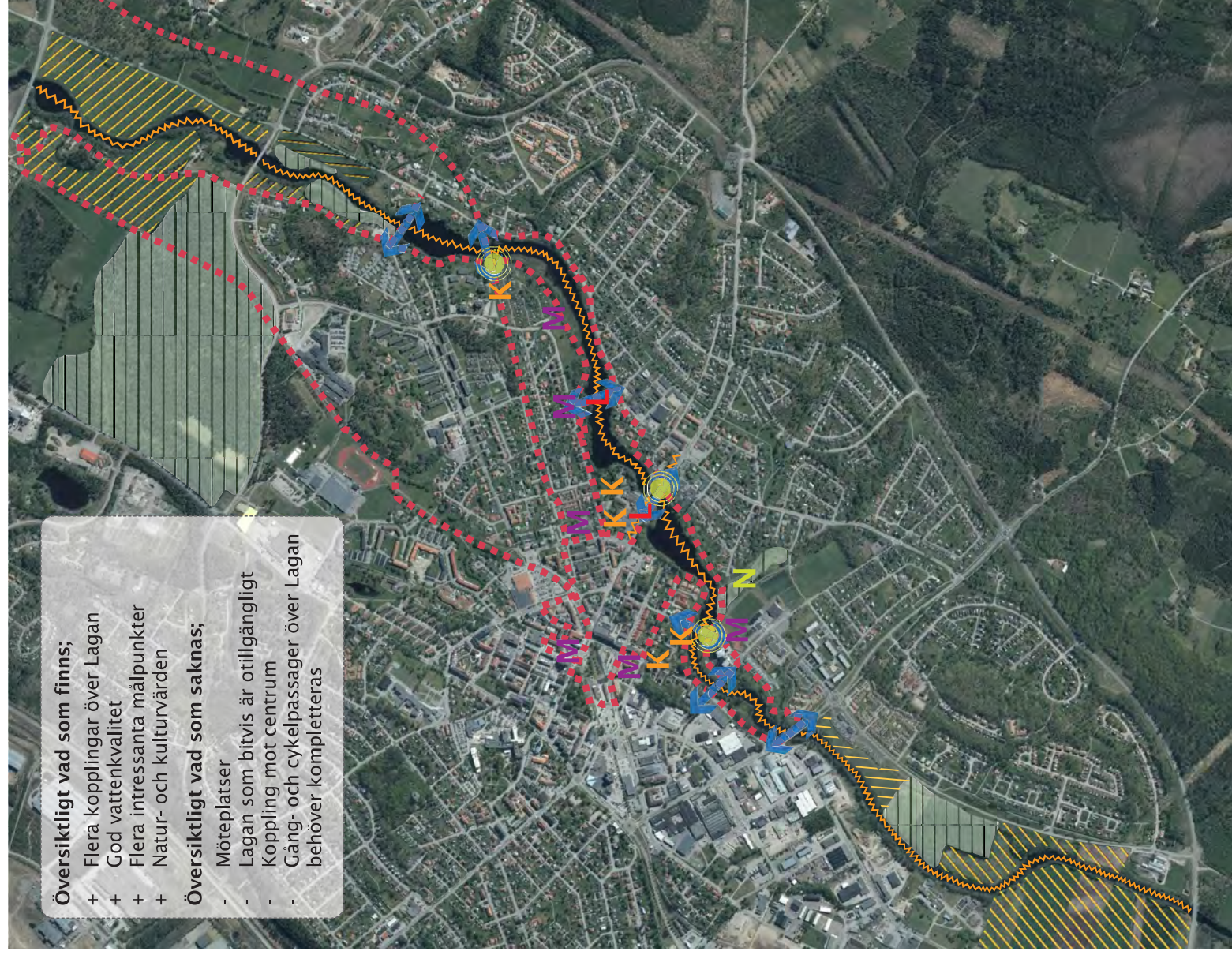


*Nummer 13 i Karta 1
Ulvabäcken*



*Nummer 5 i Karta 2
En yta vid Tomtebobron*

LYNCHANALYS NULÄGE



ÅTGÄRDSFÖRSLAG



PLATSER, STRÅK, KOPPLINGAR OCH GRÖNA VÄRDEN

Föreslagna åtgärder bör anläggas på delar av stråket som har mindre risk för errodering.

Före anläggning av konstruktioner såväl som anläggningsarbeten ska geoteknisk undersökning genomföras.

Generellt bör belysning anläggas vid viktiga stråk som strandpromenaden vid Hembygdsparken och vid platser. Förstudien har antagit att funktionell belysning ingår i föreslagna åtgärder.

Åtgärder som föreslås i den här förstudien kan komma att kräva detaljplaneändringar och särskilda tillstånd. Detta hanteras inte i förstudien utan måste utredas i det fortsatta arbetet med utvecklingen av området.

UTGÅNGSPUNKTER

SYFTE

- Helhetsgrepp kring ån Lagan, 7 km lång sträcka genom centrala Ljungby
- Redovisa hur befintliga kvaliteter vidareutvecklas
- Samlat grepp för en hållbar utveckling för aktiva och attraktiva miljöer

OMFATTNING

- Utveckla olika attraktiva mötesplatser/aktivitetsplatser.
- Komplettera befintliga gångstråk för att skapa sammanhängande gångstråk.
- Anlägga bryggor, trädäck och trappor.
- Stärka kopplingen mellan stadskärnan och ån.
- Stärka och utveckla ekosystemtjänster
- Dela in förslag till åtgärder i olika delprojekt, prioritering, som kan genomföras vid

STYRKOR

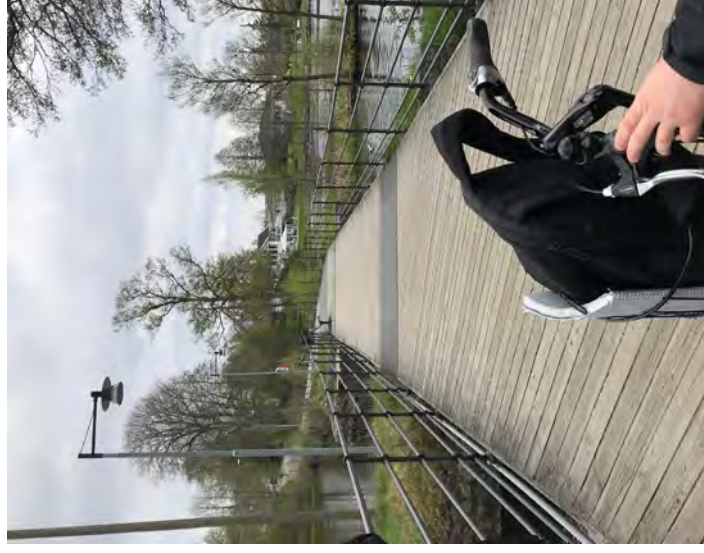
- Flera broar som möjliggöra passage över Lagan.
- Flera målpunkter och mötesplatser kring Lagan.
- God vattenkvalitet.
- Området har höga gröna värden.

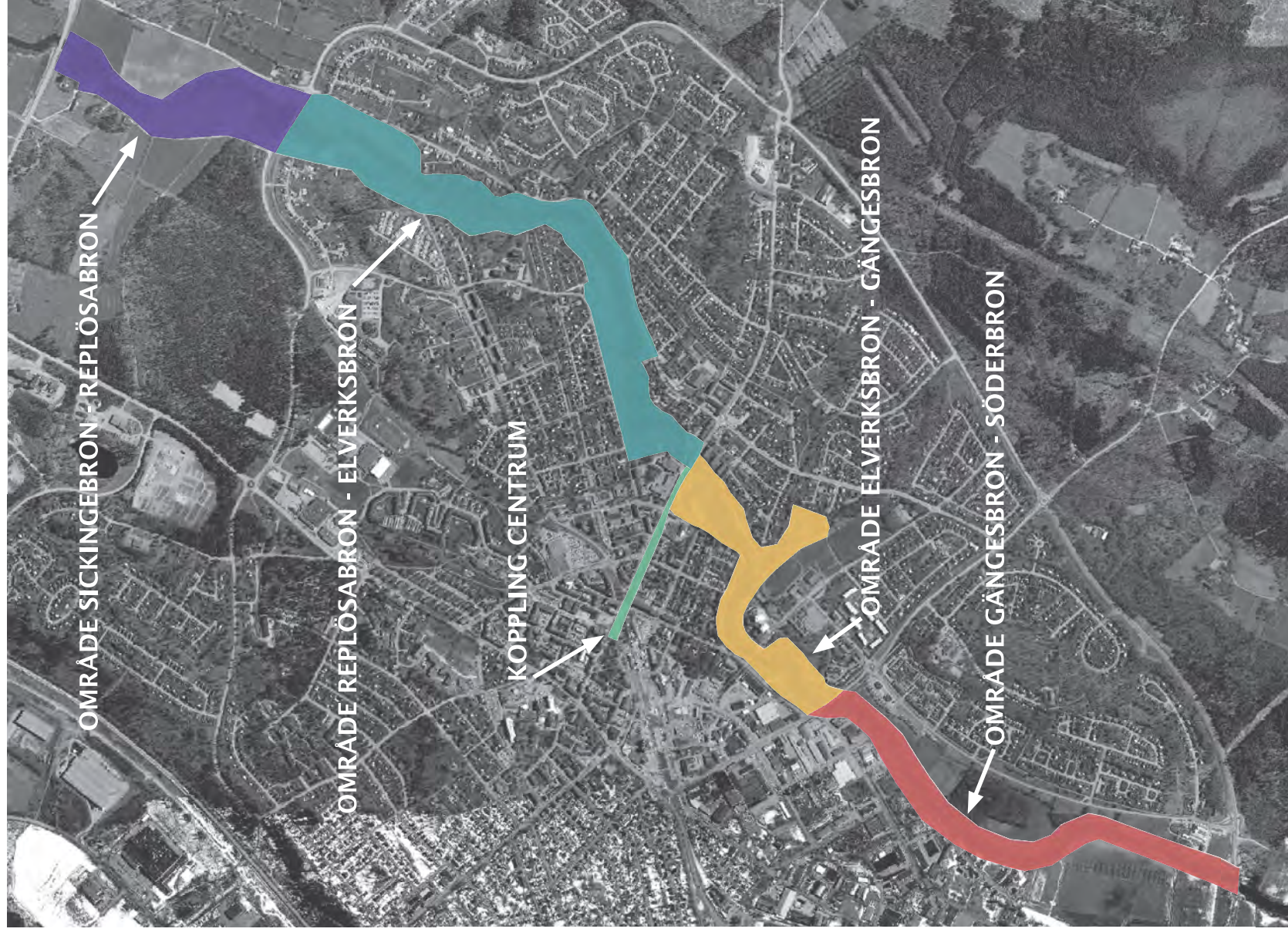
SVAGHETER

- Otillgänglig för aktiviteter i och nära vattentent.
- Översvämningsrisk i södra delen
- Brist på attraktiva mötesplatser och landmärken

INDELNING AV OMRÅDET KRING ÅN

Åtgärdsförslagen redovisas i indelning enligt karta 3 Översiktskarta områden.





Karta 3: Översiktskarta områden

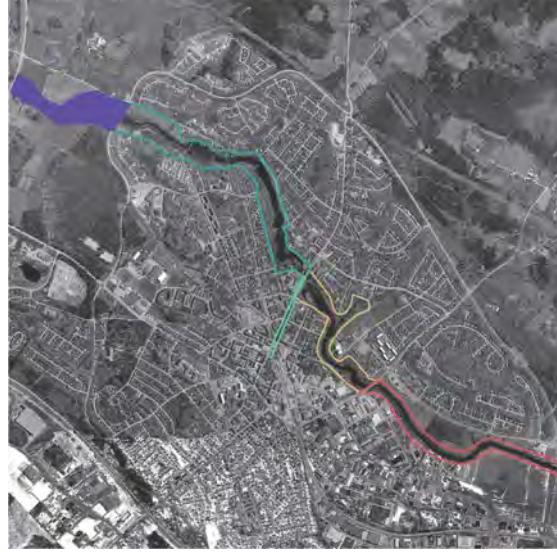
OMRÅDE SICKINGEBRON - REPLÖSABRON

Styrkor och användning idag

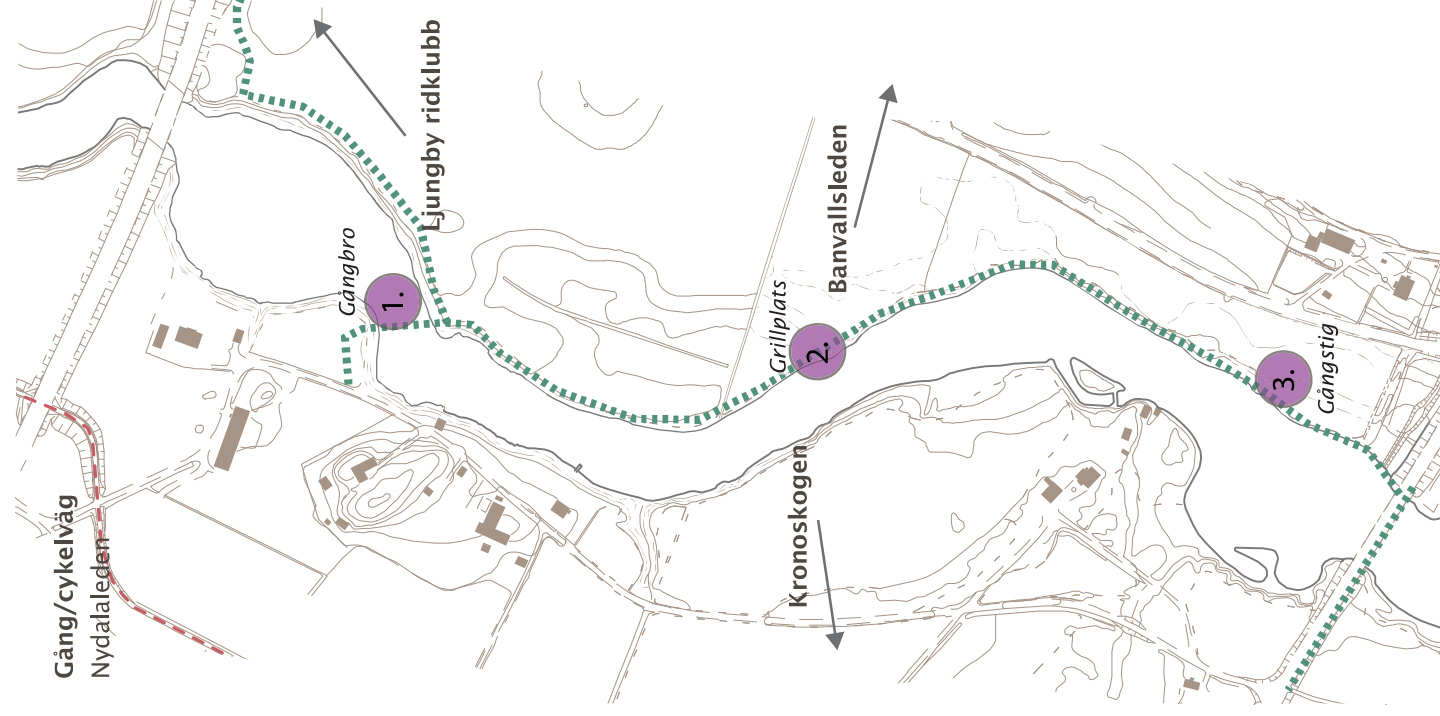
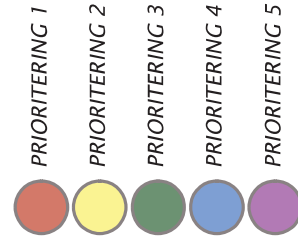
- Naturmark, grönt
- Lagan
- Lantlig karaktär med odlingsmark
- Kronskogen och Banvallsleden ligger i närheten

Brister och utmaningar idag

- Saknas gångstråk längs östra sidan av Lagan
- Saknas gång- och cykelväg på broarna (Sickingebron och Replösabron)
- Saknas mötesplatser/målpunkter
- Saknas kontakt med vattnet



Orienteringsfigur område Sickingebron - Replösabron



Illustrationsplan område Sickingebron - Replösabron.
Färgkod enligt prioriteringsordning sida 39.

1. Gångbro

Sickingebron och Replösabron är idag bilvägar otillgängliga för gång- och cykeltrafikanter.

Målet är att skapa ett sammanhängande gång- och cykelstråk längs/runt Lagan med möjlighet att ta sig över alla broar.

Förslaget är att anlägga en ny gång- och cykelbro över Lagan en bit söder om Sickingebron, där å-rummet är som smalast, samt att komplettera Replösabron med en separat gång- och cykelbro intill.



Inspirationssbild rastplats/grillplats

2. Grillplats

Idag saknas mötesplatser/målpunkter i detta område längs Lagan.

Målet är att skapa en mötesplats/målpunkt här som ökar attraktiviteten och incitamenten att promenera och möjligheterna att vistas här.

Förslaget är att anlägga en grillplats med sittplatser som möjliggör och lockar att vistas på platsen, och stärker kontakten med vattnet.



Gångstig i skogsmiljö längsmed ån

3. Gångstig

Idag är det möjligt att gå och cykla på grusvägen på västra sidan om Lagan, men det saknas möjlighet att promenera längs den östra sidan. Det är möjligt att cykla på Sickingevägen och längre österut även på Banvallsleden, men här saknas kontakt med å-rummet.

Målet är att skapa ett sammanhängande gång- och cykelstråk längs med och runt Lagans årum genom Ljungby.

Förslaget är att anlägga en ny gångstig längs vattnet på den östra sidan.



Inspirationssbild förbättrad kontakt med vattnet

OMRÅDE REPLÖSABRON - ELVERKSBRON

Styrkor och användning idag

- Flera målpunkter som lockar människor till området, däribland Hembygdsparken, bollplan och hundrastgård
- Gång- och cykelstråk längs stora delar av ån
- Flera broar som skapar kopplingar och god tillgänglighet över Lagan
- Lagan
- Adellövskog

Brister och utmaningar idag

- Saknas möjlighet att promenera längs ån förbi Aspebacken och Hembygdsparken
- Hembygdsparken används inte i den utsträckning som vore möjligt
- Saknas ordnad badplats, människor badar från Tomtebobron
- Saknas mötesplatser/målpunkter på östra sidan



Orienteringsfigur område Replösåbron - Elverksbron

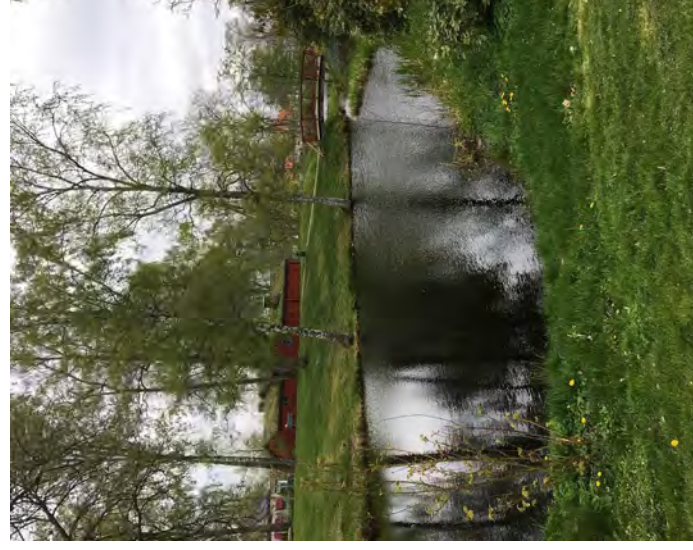
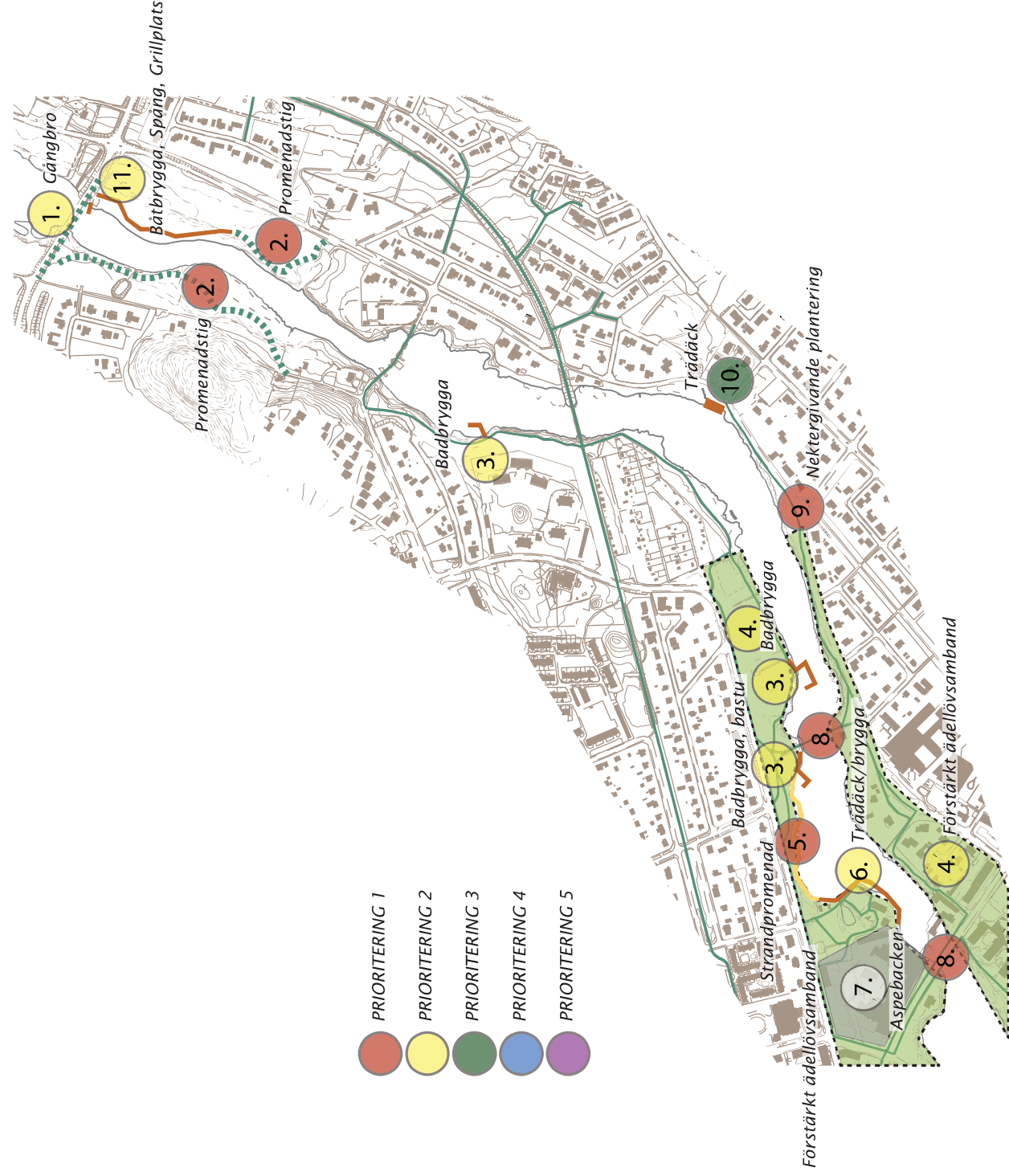


Foto från Hembygdsparken



Inspirationsbild rastplats/grillplats



Illustrationsplan område Replösabron - Elverksbron.
Färgkod enligt prioriteringsordning sida 39.

1 Gångbro

Sickingebron och Replösabron är idag bilvägar otillgängliga för gång- och cykeltrafikanter.

Målet är att skapa ett sammanhängande gång- och cykelstråk längs/runt Lagan med möjlighet att ta sig över alla broar.

Förslaget är att anlägga en ny gång- och cykelbro över Lagan en bit söder om Sickingebron, där å-rummet är som smalast, samt att komplettera Replösabron med en separat gång- och cykelbro intill.



Inspirationsbild gångbro

2 Promenadstig

Idag är det möjligt att gå och cykla på båda sidor om Lagan mellan Replösabron och Ågårdsbron, dock med viss bristande kontakt med ån.

Målet är att skapa ett attraktivt promenadstråk och stärka kontakten med vattnet.

Förslaget är att anlägga en promenadstig närmare vattnet både på västra och östra sidan om Lagan söder om Replösabron.



Inspirationsbild badplats

3 Badplats, Bastu, Badbrygga

Vattenkvaliteten i Lagan är god och möjliggör bad. Idag sker bad spontant, ofta från Tomtebobron, men det saknas ordnade badplatser.

Målet är att skapa en attraktiv mötesplats som på ett säkert sätt möjliggör bad.

Förslaget är att anlägga en badplats och en bastu med badmöjlighet alternativt ett kallbadhus i anslutning till strandpromenaden (se förslag 5) strax väster om Tomtebobron, en badbrygga i anslutning till fotbollsplanen samt en badbrygga i området mellan Tomtebobron och Järnvägsbron. Badområden avgränsas tydligt för att undvika krock med annan vattenaktivitet. Bryggor, bastu (kallbadhus) och övrig anordning kopplat till ny badplats bör utredas vidare gällande placering, utformning, bottenkartering, säkerhet, drift etc.



Inspirationsbild bastu



Inspirationsbild badplats

4 Förstärkt ädellövsamband

Ädellövsambanden förstärks genom inplantering av ädellövträd så som ek och lönn. Förutsättningarna för ädellöv kan även stärkas genom gallring av konkurrerande trädslag, främst barrträd men även triviallövtrod. Träd med naturvärde sparas oavsett trädslag. Placering av ädellövträdplanteringar och behov av andra främjande åtgärder föreslås utredas. En långsiktig plan för att stärka ädellöv föreslås tas fram och hanteras i kommunens arbete med skog och naturområden.

5 Strandpromenad

Västra sidan av Lagan, mellan Hembygdsparken och Tomtebobron, är flack med nära kontakt med vattnet. Här saknas en promenadväg, man är hänvisad till bilvägen.

Målet är att skapa ett attraktivt sammanhängande gångstråk längs Lagan, attraktiva mötesplatser och stärka kontakten med vattnet.

Förslaget är att anlägga en strandpromenad i viken mellan Hembygdsparken och Tomtebobron, som knyter an föreslagna trädäck vid Hembygdsparken med vidare gång- och cykelstråk norr om Tomtebobron.

Längs strandpromenaden utökas platsens trädbestånd med en bred artvariation, nya arter för Ljungby kan provas.

6 Trädäck/Brygga (Hembygdsparken)

Det är idag inte möjligt att promenera längs Lagan vid Aspebacken och Hembygdsparken.

Målet är att skapa ett sammanhängande gångstråk längs Lagan, stärka kontakten med vattnet och skapa attraktiva mötesplatser.

Förslaget är att anlägga ett trädäck med platsbildningar och sittplatser längs med Hembygdsparken, som möjliggör och lockar till promenad och vistelse.

Utveckling av Aspebacken (7) sker i ett separat utvecklingsprojekt. För att skapa ett sammanhängande gångstråk längs Lagan är en förutsättning att det inom Aspebackens utvecklingsprojekt inkluderas ett gångstråk längs vattnet, som knyter an till de föreslagna trädäcken vid Hembygdsparken.

7 Aspebacken

Ingår i annan utredning.



Inspirationbild strandpromenad



Inspirationbild trädäck/brygga



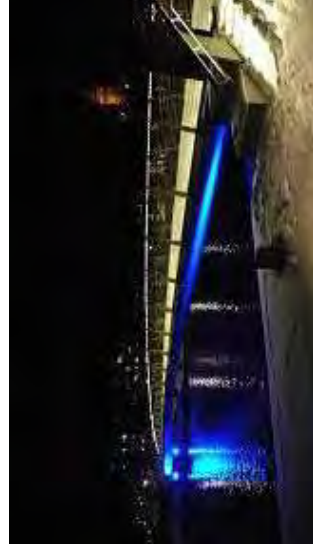
Inspirationbild trädäck/brygga



Inspirationbild trädäck/brygga

8 Belysta broar

För att poängtera sin funktion som viktiga kopplingar belyses de mest centralt belägna broarna med effektbelysning/ konstnärlig belysning. Broarna befäster då sin roll som symbol för Ljungby och ökar även orienterbarheten.



Inspirationsbild belyst bro

9 Nektargivande plantering

Ångsmark, klöver i gräsfröblandningar, blommande buskar så som buddleja, pollen och nektargivande träd så som hassel och sälg. Biologisk mångfald främjas ytterligare genom utplacering av död ved i planteringsytan.



Nektargivande fjärilsbuske

10 Trädäck

Idag saknas här mötesplatser/målpunkter längs den östra sidan av Lagan.

Målet är att öka attraktiviteten samt incitamenten och möjligheterna att vistas här, och stärka kontakten med vattnet.

Förslaget är att anlägga ett par trädäck med sittplatser.

11 Båtbrygga, Spång, Grillplats

Intill Replösabron, på sydöstra sidan, finns idag en båtläggingsplats. Vidare söderut är å-rummet otillgängligt.

Målet är att förstärka kontakten med vattnet och skapa attraktiva mötesplatser.

Förslaget är att anlägga en båtbrygga vid båtläggingsplatsen och träspånger med grillplatser vidare söderut.



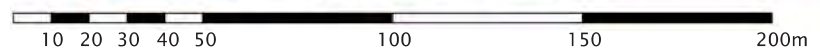
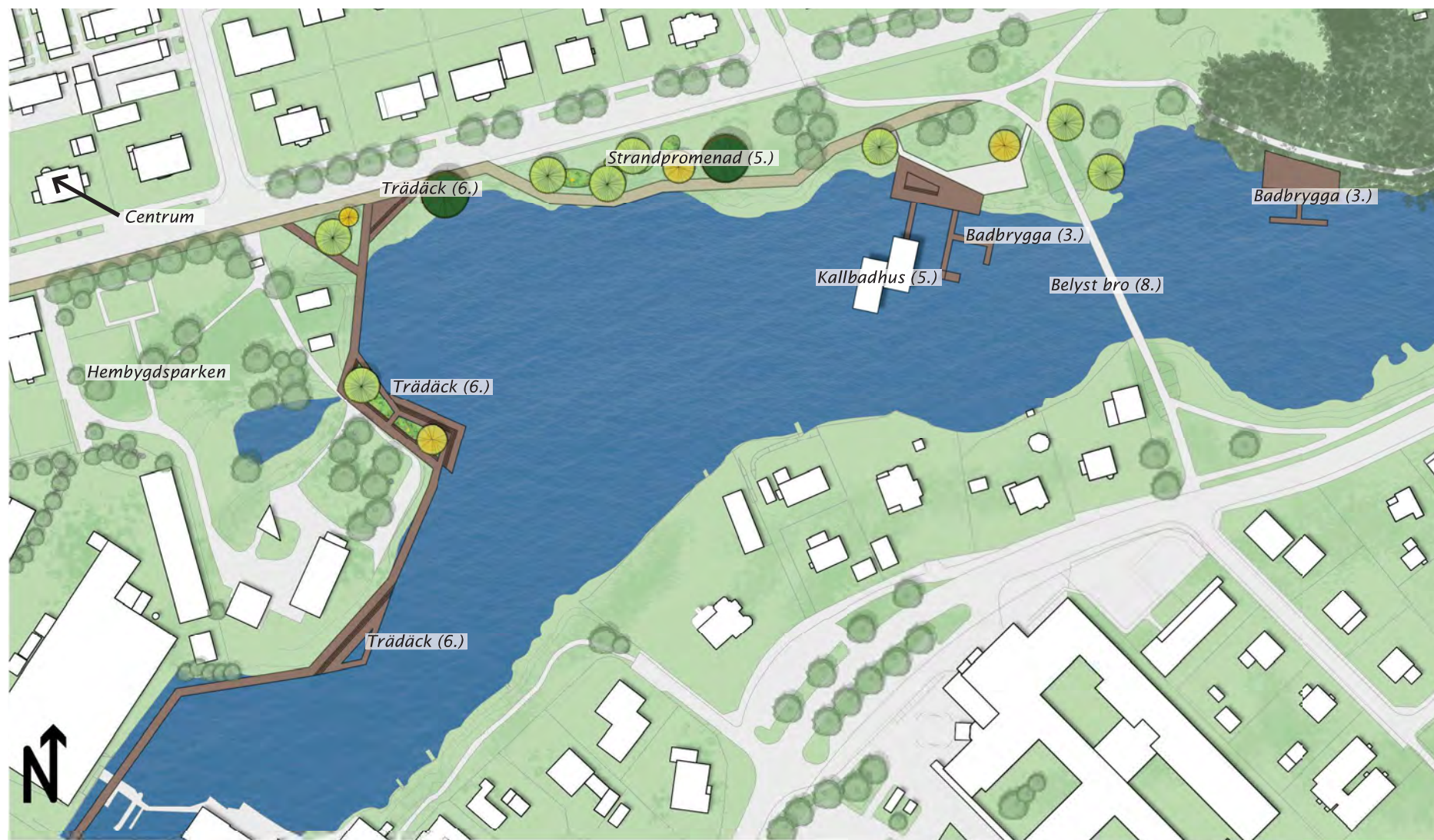
Inspirationsbild båtbrygga



Inspirationsbild paddling



Inspirationsbild rastplats/grillplats



Skala 1:2000 (A4)

Illustrationsplan konceptidé med badbryggor, trädäck, kallbadhus, strandpromenad

KOPPLING CENTRUM

Styrkor och användning idag

- Lagans å-promenad ligger endast 600 meter från Ljungby centrum (Stora torget)

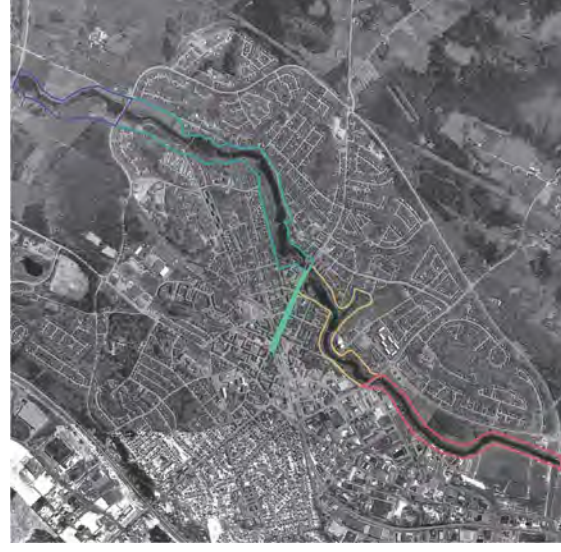
Brister och utmaningar idag

- Närheten och kopplingen mellan centrum/torget och Lagan saknas, visuellt och upplevelsemässigt
- Storgatan är i huvudsak utformad som en bilväg, det saknas attraktivt promenad/cykelstråk
- Storgatan är krökt, siktlinjen mellan torget och Elverskbron är bristfällig

Grönt och blått gång- och cykelstråk

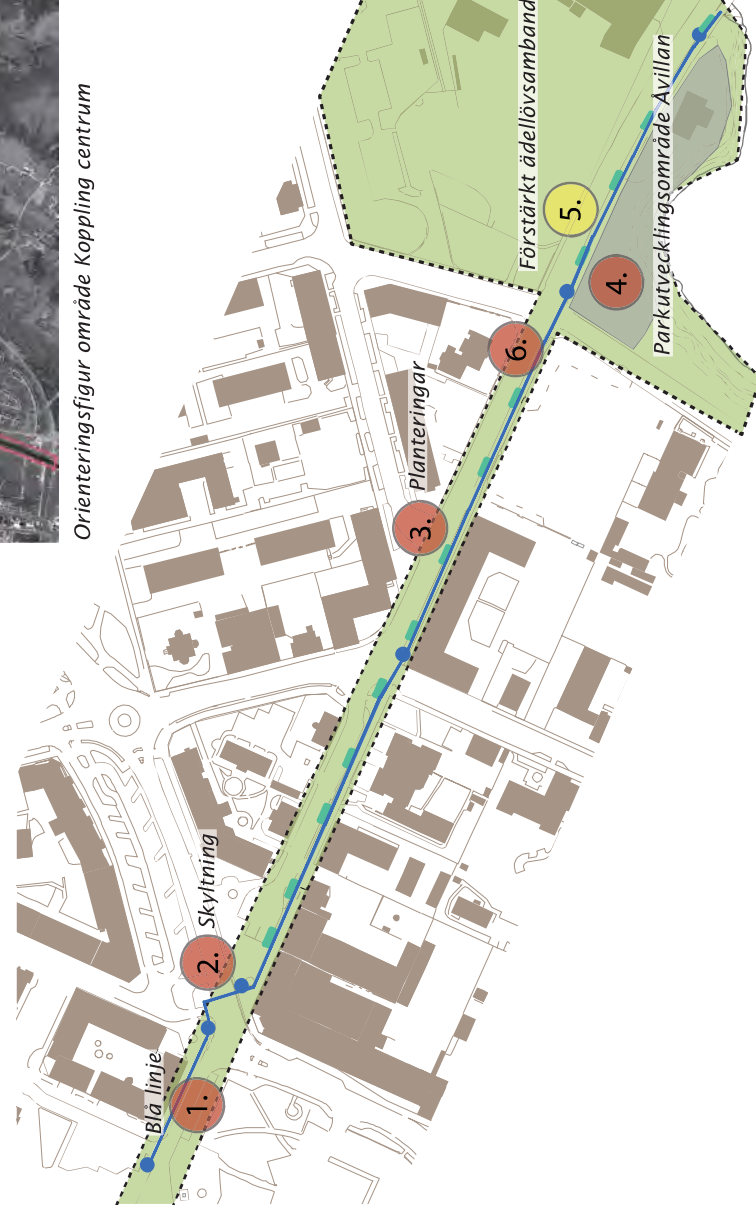
Idag är det svårt att orientera sig och förstå närheten och kopplingen mellan Lagan (Elverskbron) och centrum (Stora torget). Storgatan, som går mellan Elverskbron och Stora torget är också i huvudsak utformad för biltrafik, med en trottoar för gångtrafikanter.

Målet är att skapa ett attraktivt gång- och cykelstråk mellan Stora torget och Elverskbron, och skapa en visuell och upplevelsemässigt koppling mellan centrum och Lagan.



Orienteringsfigur område Koppling centrum

- PRIORITERING 1
- PRIORITERING 2
- PRIORITERING 3
- PRIORITERING 4
- PRIORITERING 5



Illustrationsplan koppling centrum. Färgkod enligt prioriteringsordning sida 39.

Konst

Konstprogrammet "Staden mötter vattnet" är under arbete och kommer att färdigställas under 2021.

Vid sträckan Koppling centrum finns flera möjligheter att förstärka länken med hjälp av konstnärlig gestaltning. Det kan ske exempelvis genom ljusdesign, konceptuell konst, statyer, formgiven markbeläggning mm. Målpunkterna Biblioteket, Ljungbergsmuseet och Grand, som nämns i förstudien kommer att arbetas vidare med i konstprogrammet.

1 Blå linje

Mellan centrum, Stora torget och Lagan finns en gångbana som gör det enkelt att komma ner till Lagan och stråket, men för att även visuellt ge framförallt gångtrafikanten en markering att följa placeras en blå linje som likt Lagans meandrande vattendrag blir böljande länk. Anläggs med blå markeringsmassa, NCS.

2 Skyltning

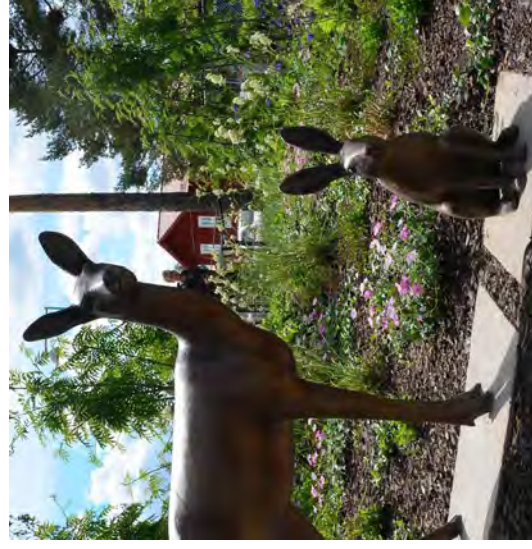
Tydlig skyltning med specifikt utseende ökar orienterbarheten. Skyltarna kan vara lägre och ha en blå "Lagan"-kulör. Den lägre skylten bidrar till den mänskliga skalan. På skylten står Laganstråket och en angivelse med sträckå.

Skyltarna kan följa med stråket runt om och ange hur långt det är till vissa viktiga platser som t.ex. Elverksbron.

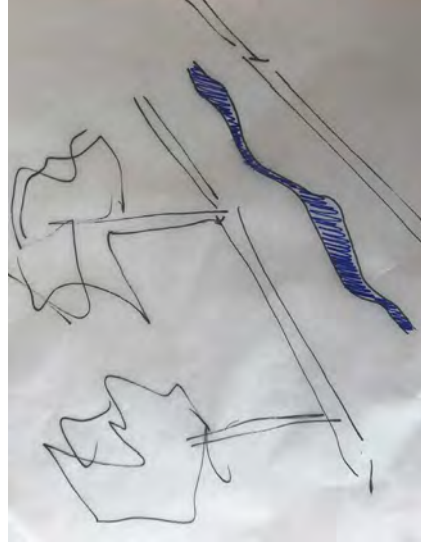
3 Planteringar

För att komplettera stråket anläggs nersänkta gatuplanteringar, sk. raingardens, för att ta hand om dagvatten och tillföra gatan och området mer grönska. Planteringarna avlastar det konventionella ledningssystemet och kan beskrivas som en nersänkt planteringsyta täckt med vegetation som infiltrerar och renar vatten. Växtligheten anpassas till vårt klimat och kan bestå av örter, gräs, perenner, buskar och träd så länge de klarar av att stå i vatten respektive perioder av torka.

Gatan behöver då smalnas av och planteringsgatorna placeras så att trafikens hastighet sänks och därmed skapar en bättre trafikmiljö. På vissa platser behöver de två körfälten smalnas av alternativt ersättas med ett körfält, d.v.s. att bilar inte kan mötas på alla platser. (Trafikutredning behövs.)



Inspirationsbild konst



Princip Blå linje, markering på beläggning



Blå kulör



Inspirationsbild raingarden

4 Parkutvecklingsområde Avillan

Parkytan runt Avillan och korsningen mellan Storgatan och Fogdegatan utvecklas och görs mer attraktiv. Avillan kan användas till publik verksamhet så som café och därigenom bidra till koppling mellan Lagan och centrum.

5 Förstärkt ädellövsamband

Ädellövsambanden förstärks genom inplantering av ädellövträd så som ek och lönn. Förutsättningarna för ädellöv kan även stärkas genom gallring av konkurrerande trädslag, främst barrträd men även triviallövträd. Träd med naturvärde sparas oavsett trädslag. Placering av ädellövträdplanteringar och behov av andra främjande åtgärder föreslås utredas. En långsiktig plan för att stärka ädellöv föreslås tas fram och hanteras i kommunens arbete med skog och naturområden.

6 Belysning

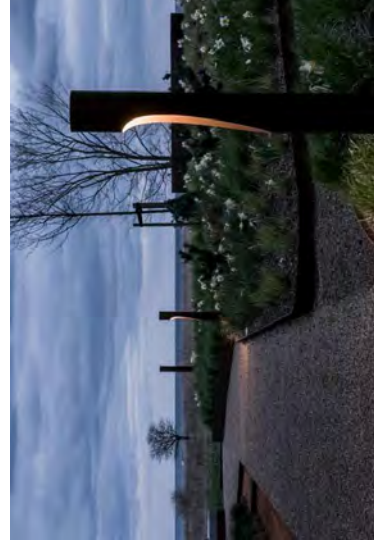
För att förstärka kopplingen placeras utmed sträckan belysning för trygghet och orienterbarhet. Bör ha sin egen identitet och höra ihop med konceptet för Storgatan. kan även utföras i form av lägre belysning, pollare.



Princip skyltning



Inspirationsbild belysning



Inspirationsbild belysning



Illustrationsplan promenadstråk Storgatan med planteringar, skyltning, blå linje i marken

Skala 1:2000
(A4)



Illustrationsplan promenadstråk Storgatan

Skala 1:1000 (A4)



Inspirationsbild gatuplantering (Monbijougatan Malmö)

OMRÅDE ELVERKSBRON - GÄNGESBRON

Styrkor och användning idag

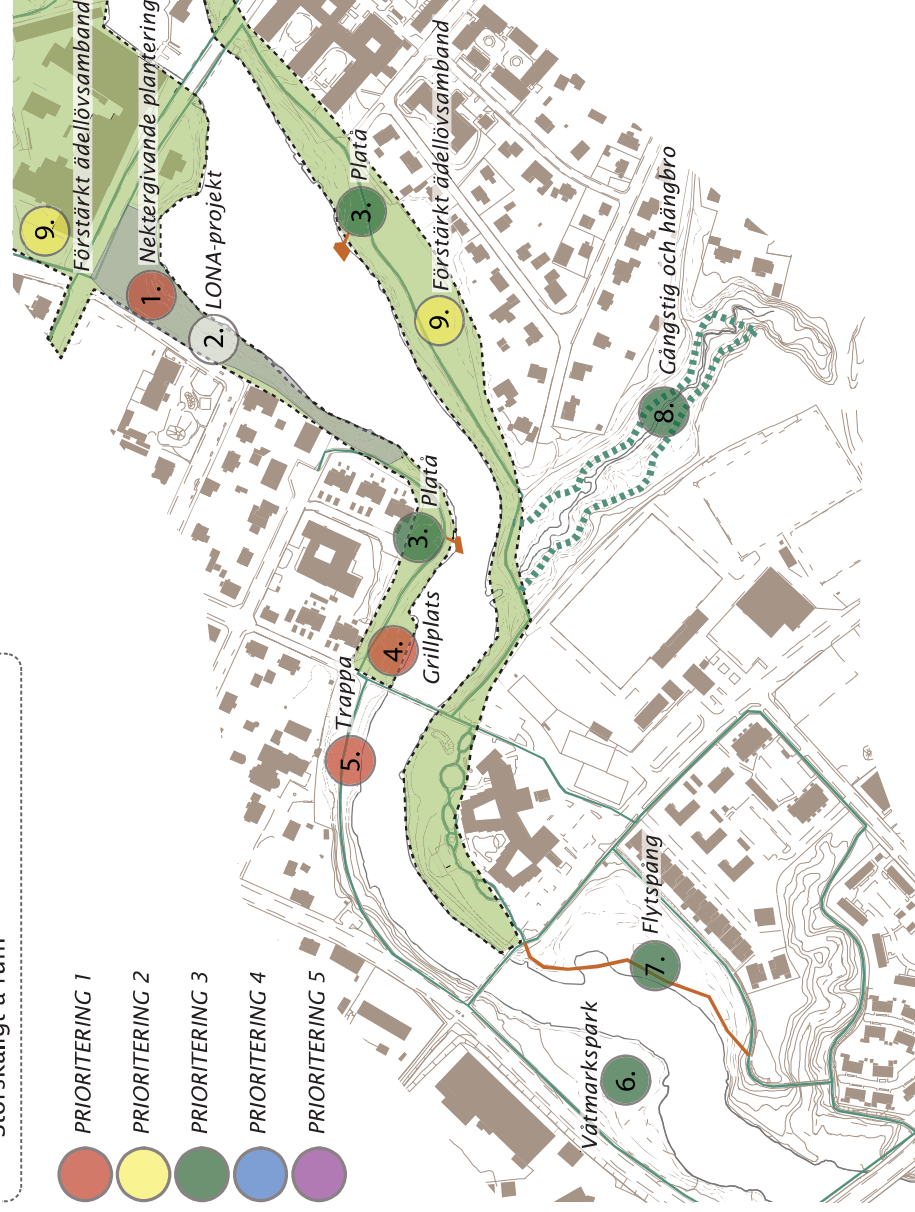
- Flera målpunkter som lockar människor till/genom området, däribland Agubben och Laganvallen (Idrottsplatsen)
- Gång- och cykelstråk längs stora delar av ån
- Flera broar som skapar kopplingar och god tillgänglighet över Lagan
- Ulvabäcken med biologiska värden
- Möjlighet till fiske
- Lagan
- Översvämningsytor, biotop

Brister och utmaningar idag

- Angbåtsbyggan är en otydlig platsbildning, inte inbjudande
- Saknas tydlig koppling/tillgänglighet mellan å-promenaden och Ljungbergsmuseet
- Saknas gångstråk på västra sidan söder om Elversksbron (hanteras i separat LONA-projekt)
- Branta sluttningar
- Varierande vattennivå, översvämnningar
- Storskaligt å-rum



Orienteringsfigur område Elversksbron - Gängesbron



Illustrationsplan område Elversksbron - Gängesbron. Färgkod enligt prioriteringsordning sida 39.

1 Nektargivande plantering

Ängsmark, klöver i gräsfröblandningar, blommande buskar så som buddleja, pollen och nektargivande träd så som hassel och sälg. Biologisk mångfald främjas ytterligare genom utplacering av död ved i planteringsytan.



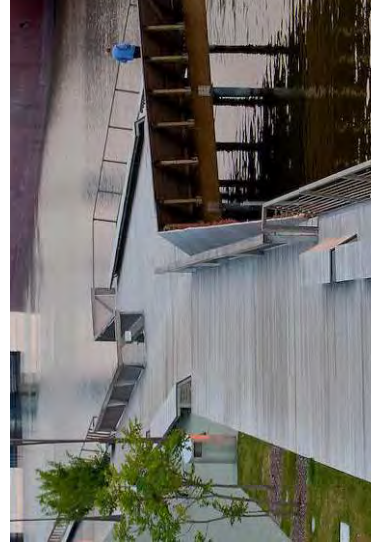
Nektargivande fjärilsbuske

2 LONA-projekt

Väster om Lagan direkt söder om Elversbron saknas gång- och cykelstråk längs ån. Sluttnin-garna är branta och otillgängliga.

Kommunen ska inom ett LONA-projekt utveckla gångstråk längs sträckan. Se åtgärdsförslag i separat projekt.

Området i anslutning till eller inom LONA-projektet bör utredas för möjlig placering av en ilägningsplats för kanot och SUP. Det skulle innebära att det går att utforska Lagan på vattnet även söder om Elversbron.



Inspirationsbild plata över ån

3 Plata

Lagan omringas mellan Elversbron och Gängesbron av relativt höga och branta slutningar.

Målet är att skapa platser som förstärker vattenkontakten och ger en positiv upplevelse av det storskaliga grönskande å-rummet.

Förslaget är att anlägga två trädcksplataer, en på var sin sida om Lagan, som sitt- och utsiktsplatser oberoende av de skiftande vattennivåerna. De två plataerna blir pendanger till varandra.



Inspirationsbild grillplats

4 Grillplats

I anslutning till Ljungsätersbron, på västra sidan om Lagan, finns idag en mindre gräsyta som inte används. Många människor rör sig idag förbi här längs ån och över Ljungsätersbron till fots och på cykel.

Målet att skapa en attraktiv liten mötesplats att vistas på, med kontakt till vattnet.

Förslaget är att anlägga en grillplats med sittplatser, som möjliggör och lockar att vistas på platsen och bidrar till folkliv.

5 Trappa

I närhet till å-promenaden söder om Ljungsätersbron ligger Ljungbergsmuséet, en viktig målpunkt i Ljungby, men det saknas en bra möjlighet att nå muséet från å-promenaden.

Målet är att skapa en tydlig koppling och tillgängliggöra muséet från å-promenaden, så att muséet blir en målpunkt som naturligt nås från Laganpromenaden.

Förslaget är att anlägga en trappa eller stig i sluttningen upp från å-promenaden till Ljungbergsmuséet.



Koppling mot Ljungbergsmuséet

6 Våtmarkspark

Platsen Ångbåtsbryggan är idag en lägre plåtå i form av en relativt stor gräsyta som regelbundet översvämmas. Historiskt har platsen använts som kaj för ångbåtar och start för flottracé. Idag används platsen i mindre utsträckning som picknickplats och båtlläggingsplats.

Målet är att skapa en attraktiv plats att vistas på, en mötesplats som förstärker kontakten med vattnet och som särskilt lockar unga vuxna.

Förslaget är att anlägga en våtmarkspark, med växter som klarar av att översvämmas och med spänger att kunna gå på även när det är fuktigt på platsen. I vattenbrynet anläggs en flytbrygga. I träden kring platsen föreslås en höghöjdsbana som kan nyttjas även när platsen är blöt/översvämmad. Våtmarksparken ger Ångbåtsbryggan en spännande, intressant och tydlig karaktär – en lockande utflykts- och mötesplats.



Inspirationsbild våtmarkspark



Inspirationsbild våtmarkspark



Inspirationsbild höghöjdsbana

7 Flytspång

Den östra å-sidan mellan Gängesbron och Industribron är relativt brant och lummig.

Målet är att öka kontakten med vattnet och möjliggöra att komma ner till vattenytan.

Förslaget är att anlägga en flytspång, en plats där det är möjligt att uppleva vattenrummet nära vattnet oberoende av varierande vattennivåer.



Inspirationsbild flytspång

8 Gångstig och hängbro

Ulvabäcken är idag en fin småskalig naturmiljö, med ett vattendrag omgiven av lummiga sluttningar.

Målet är att göra Ulvabäcken till en tydligare och mer inbjudande miljö att vistas i, en attraktiv mötesplats.

Förslaget är att anlägga gångstig i sluttningen, med anslutande trappa, och en hängbro över vattendraget.



Inspirationsbild spångr

9 Förstärkt ädellövsamband

Ädellövsambanden förstärks genom inplantering av ädellövträd så som ek och lönn. Förutsättningarna för ädellöv kan även stärkas genom gallring av konkurrerande trädslag, främst barrträd men även triviallövträd.

Träd med naturvärde sparas oavsett trädslag. Placering av ädellövträdplanteringar och behov av andra främjande åtgärder föreslås utredas. En långsiktig plan för att stärka ädellöv föreslås tas fram och hanteras i kommunens arbete med skog och naturområden.



Inspirationsbild hängbro över Ulvabäcken



Ädellöv ex bok

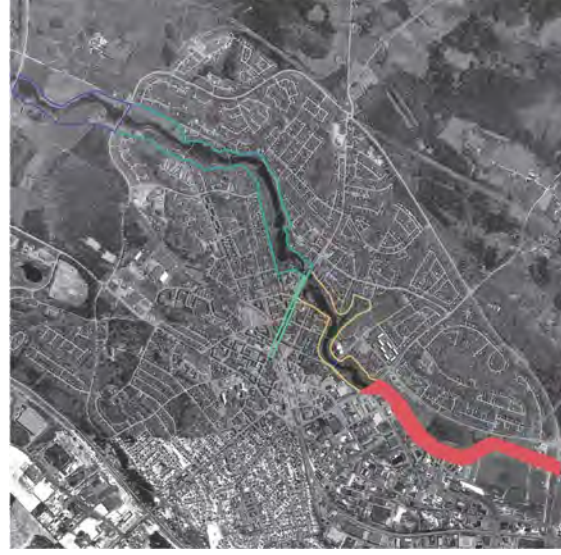
OMRÅDE GÄNGESBRON - SÖDERBRON

Styrkor och användning idag

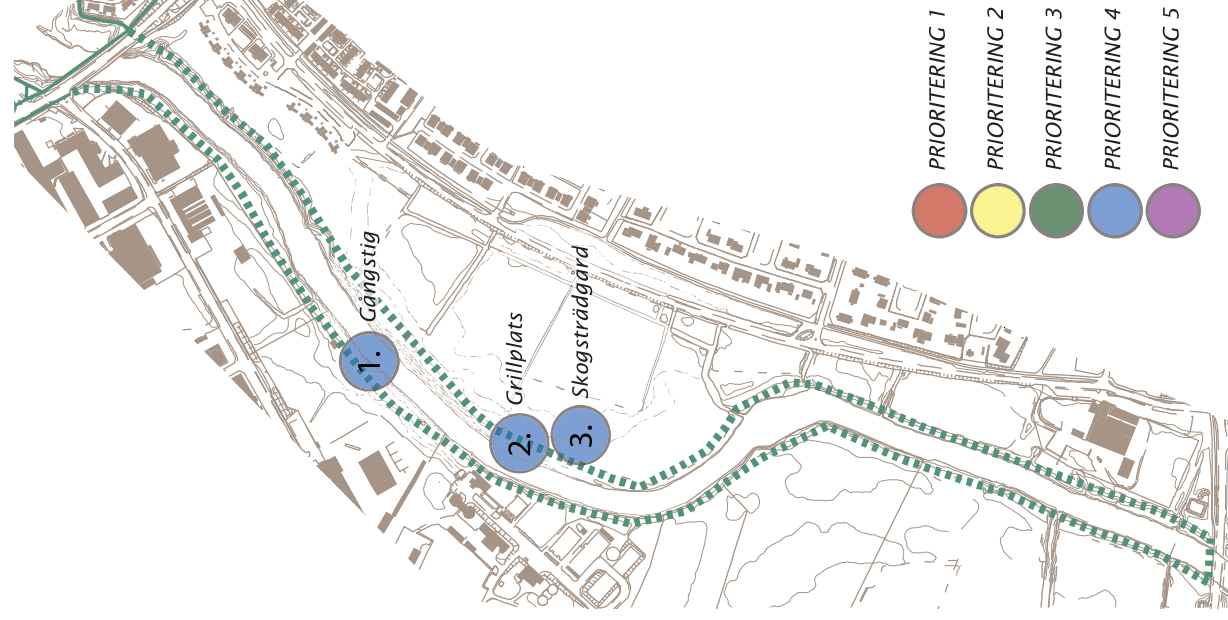
- Naturmark, grönt
- Bokskog och ädellövskog
- Lagan

Brister och utmaningar idag

- Saknas gångstråk, saknas möjlighet att promenera/cykla längs ån, å-rummet otillgängligt
- Saknas mötesplatser/målpunkter
- Varierande vattennivå, översvämnningar



Orienteringsfigur område Gängesbron - Söderbron



Illustrationsplan område Gängesbron - Söderbron.
Färgkod enligt prioriteringsordning sida 39.

1. Gångstig

Idag saknas möjlighet att promenera längs Lagan mellan Gängesbron och Söderbron.

Målet är att skapa ett längre sammanhängande promenadstråk längs Lagan, som sträcker sig ända till Söderbron, och på så vis öka möjligheterna till motion och rekreation i kontakt med vattnet.

Förslaget är att anlägga en promenadstig längs med Lagan på såväl östra som västra sidan om ån.

2. Grillplats

Idag finns inga mötesplatser i detta område längs Lagan.

Målet är att skapa en mötesplats/målpunkt om ökar incitamenten att promenera och möjligheterna att vistas här.

Förslaget är att anlägga en grillplats med sittplatser och vindskydd, som möjliggör och lockar att vistas på platsen.

3. Skogsträdgård

Skogsträdgården är ett odlingsssystem som försöker efterlikna naturliga ekosystem, så som en skog, en lund eller ett skogsbryn.

Skogsträdgården fylls av växter som är till nytta för människan, så som nöt- och fruktträd, bärbuskar eller fleråriga grönsaker.



Skogspromenad

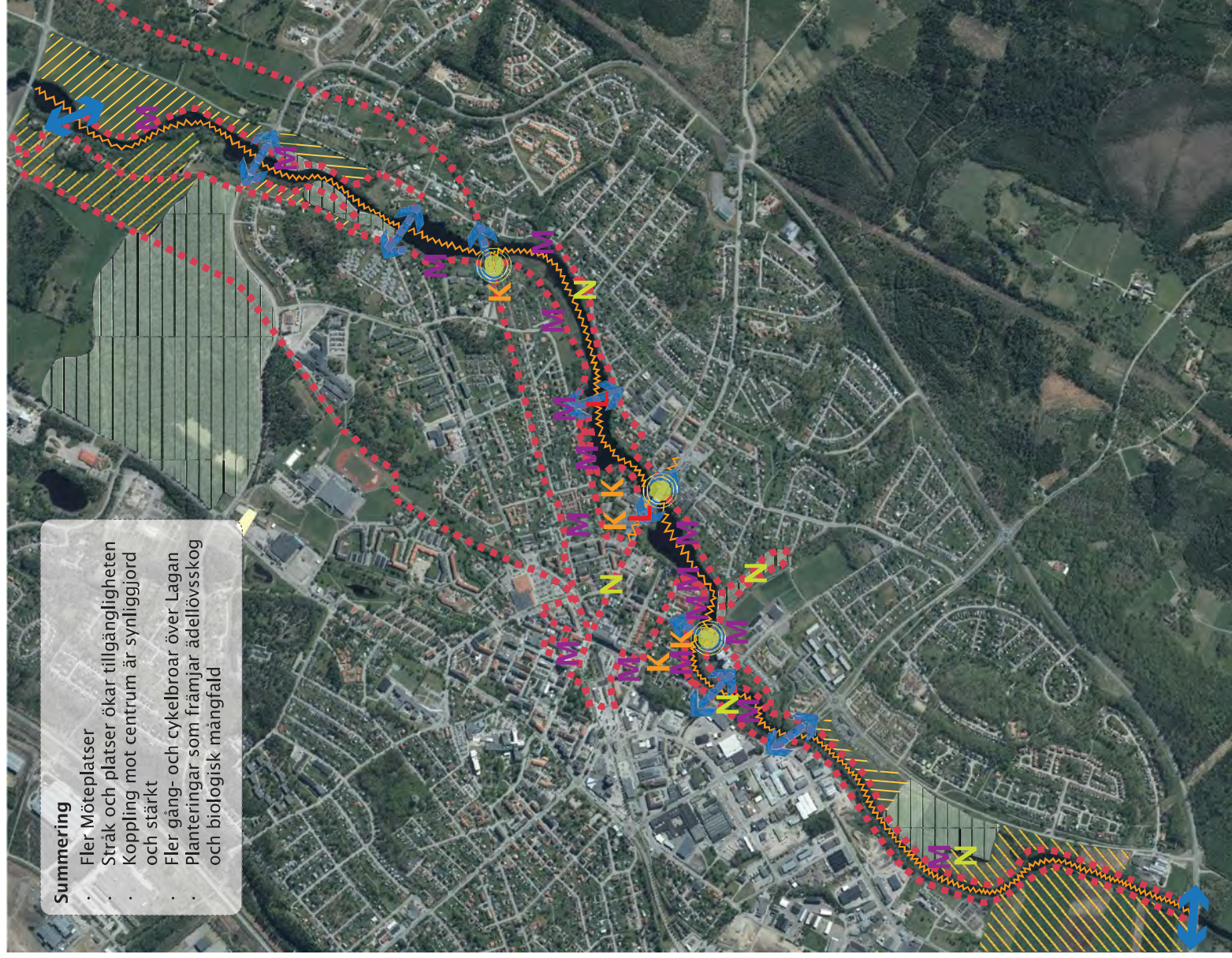


Inspirationsbild rastplats/grillplats



Inspirationsbild skogsträdgård

LYNCHANALYS EFTER ÅTGÄRDER



PRIORITERINGSORDNING ÅTGÄRDER

Prioritering

För att kunna utföra rätt åtgärd vid rätt tidpunkt har prioriteringsordning för åtgärder som en del av förstudien tagit fram. Prioriteringen sker mellan de geografiska områdena och/eller specifika åtgärder. Förslaget nedan ska användas som en rekommendation om hur man stegvis på bästa sätt kan ta sig an fortsatt utveckling av å-rummet Lagan.

Prioriteringen har delats in i fem steg där prioritering 1 föreslås ske först. Förslaget har grundats på en utvärdering där tid i processen, effekt, kostnad, genomförbarhet och attraktivitet för unga har värderats.

Hänsyn har även tagits till vilket område åtgärderna anläggs i. Åtgärder i ytterområden har prioriterats lägre. Åtgärder för att öka attraktiviteten för unga har värderats högt.

Området vid Aspebacken bort till Tomtebron och kopplingen till centrum prioriteras högt pga stor effekt och för att öka attraktiviteten för unga.

Prioritering 1

Innehåller främst de åtgärder som skapar ett sammanhängande stråk och/eller är enkla att genomföra beroende på t.ex. anläggningskostnad.

Prioritering 2

Innehåller åtgärder som är efterfrågade och har hög effekt och medel- hög kostnad.

Prioritering 3

Innehåller åtgärder som är efterfrågade och har hög effekt men högre kostnad och komplexitet i genomförandet.

Prioritering 4

Innehåller alla åtgärder inom område Gängesbron - Söderbron. De anses vara av medel effekt och ha lag kostnad.

Prioritering 5

Innehåller alla åtgärder inom område Sickingebron - Replösabron. De anses vara av medel effekt och åtgärder som har hög kostnad.

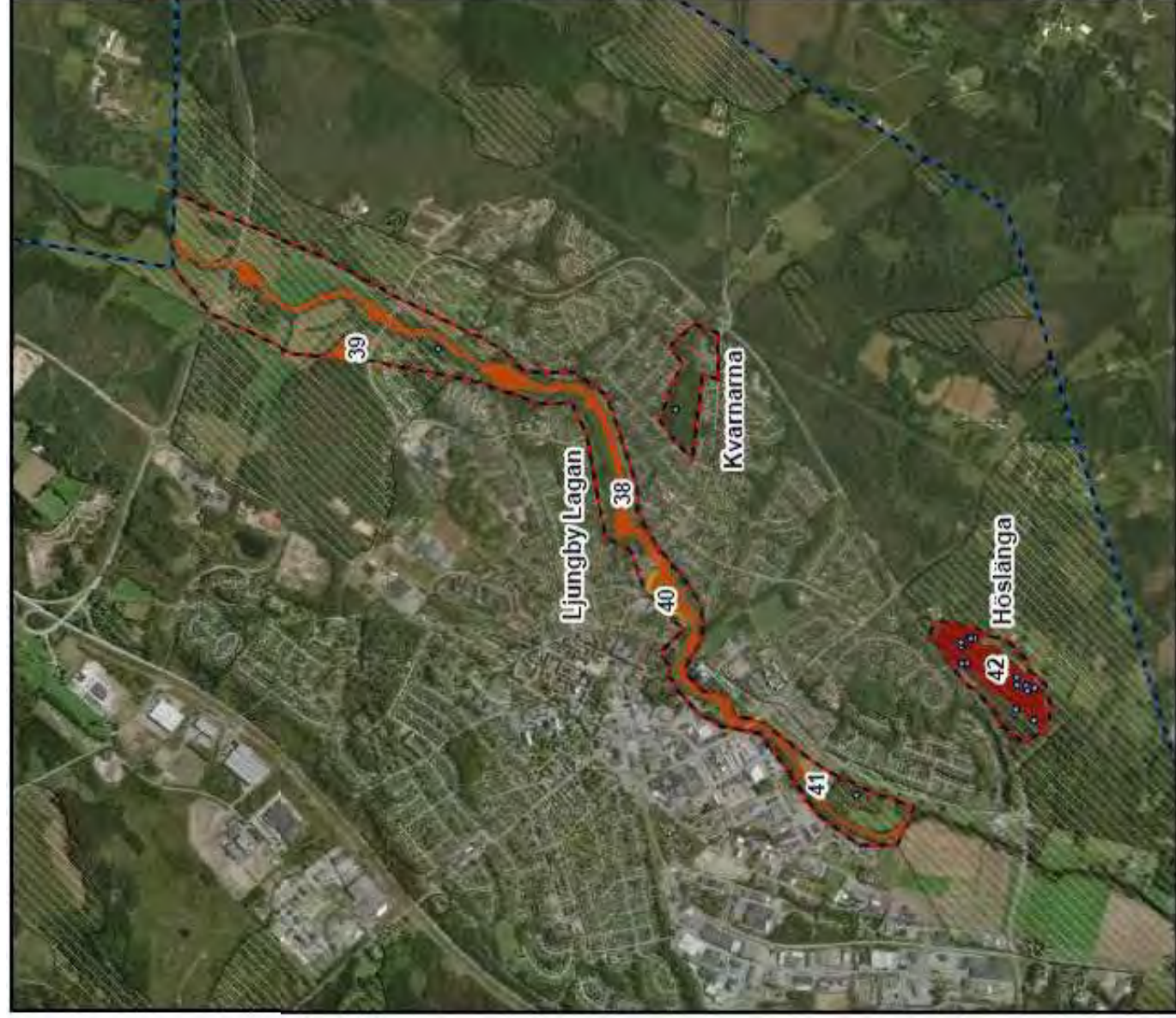
Nr	Område Replösabron - Elverksbron
5	Strandpromenad
2	Gångstig
9	Nektargivande plantering
8	Belysta broar
	Koppling centrum
1	Blå linje
2	Skyltning
3	Planteringar
4	Parkutvecklingsområde Åvillan
6	Belysning
	Område Elverksbron - Gängesbron
4	Grillplats
5	Trappa
1	Nektargivande plantering

	Område Replösabron - Elverksbron
6	Trädäck/brygga
3	Badplats bastu badbrygga
1	Gångbro Replösabron
11	Båtbrygga spång grillplats
4	Förstärkt ädelövsamband
	Område Elverksbron - Gängesbron
9	Förstärkt ädelövsamband
	Koppling centrum
5	Förstärkt ädelövsamband

	Område Replösabron - Elverksbron
10	Trädäck
	Område Elverksbron - Gängesbron
6	Vätmarkspark
3	Platå
7	Flytspång
8	Gångstig och hängbro

	Område Gängesbron - Söderbron
1	Gångstig
2	Grillplats
3	Skogsträdgård
	Område Sickingebron - Replösabron
1	Gångbro Sickingebron
2	Grillplats
3	Gångstig

BILAGA 1 GRÖNA VÄRDEN



Naturvärdesinventering




Ljungby

Datum i kartproduktion: 2019-01-31
Koordinatsystem: SWEREF99 TM
Copyright bakgrundskarta: Source:
Esri, DigitalGlobe, GeoEye, Earthstar
Geographics, CNES/Airbus DS,




Naturvärdesobjekt nr 38

Naturvärdesklass	Naturtyp	Biotop	Biotopvärde	Artvärde												
2 Högt	Vattendrag	Större vattendrag	Högt	Påtagligt												
Motivering naturvärdesklass																
Stort, naturligt vattendrag med högt biotopvärde, troligen också bra miljö för insekter, fåglar och fisk.																
Beskrivning																
Stort, lugnt flytande, meandrande vattendrag. Varierar i bredd och kantas mestadels av al, samt på kortare sträckor en del andra lövträd. Rinner genom tätort, vilket präglar kanzonerna och har möjligen även en del påverkan på vattenmiljön. Passerar kraftverk som möjligen utgör vandringshinder för fisk.																
Bild																
			<table border="1"> <tr> <td>Säker eller preliminär bedömning</td> <td>Area (ha)</td> </tr> <tr> <td>Preliminär</td> <td>24,02</td> </tr> <tr> <td colspan="2">Inventerare</td> </tr> <tr> <td colspan="2">Erik Edvardsson</td> </tr> <tr> <td colspan="2">Övriga kommentarer</td> </tr> <tr> <td colspan="2"> </td> </tr> </table>		Säker eller preliminär bedömning	Area (ha)	Preliminär	24,02	Inventerare		Erik Edvardsson		Övriga kommentarer			
Säker eller preliminär bedömning	Area (ha)															
Preliminär	24,02															
Inventerare																
Erik Edvardsson																
Övriga kommentarer																


Calluna, Naturvärdesinventering - Ljungby kommun 2018 , sida 61

Naturvärdesobjekt nr 39

Naturvärdesklass	Naturtyp	Biotop	Biotopvärde	Artvärde
2 Högt	Skog och träd	Blandskog	Påtagligt	Påtagligt
Motivering naturvärdesklass				
Blandskog med gamla grova tallar, även andra träslag senvuxna. Allmänt med död ved, många träd med bohål. Enstaka naturvärdsarter, troligen fler tidigare fynd. Naturreservat.				
Beskrivning				
Blandskog med gammal tall och inslag av gran, björk, asp och ek. Allmänt med död ved, en del hasselbuskar. Fältskikt sparsamt, en del blåbär och mossor. Naturreservat, fortsätter åt V.				
Bild				
		Natura 2000-naturtyp		
		-		
		Säker eller preliminär bedömning	Area (ha)	
		Säker	2,28	
Inventerare				
Erik Edvardsson				
Övriga kommentarer				


Calluna, Naturvärdesinventering - Ljungby kommun 2018 , sida 62

Naturvärdesobjekt nr 40

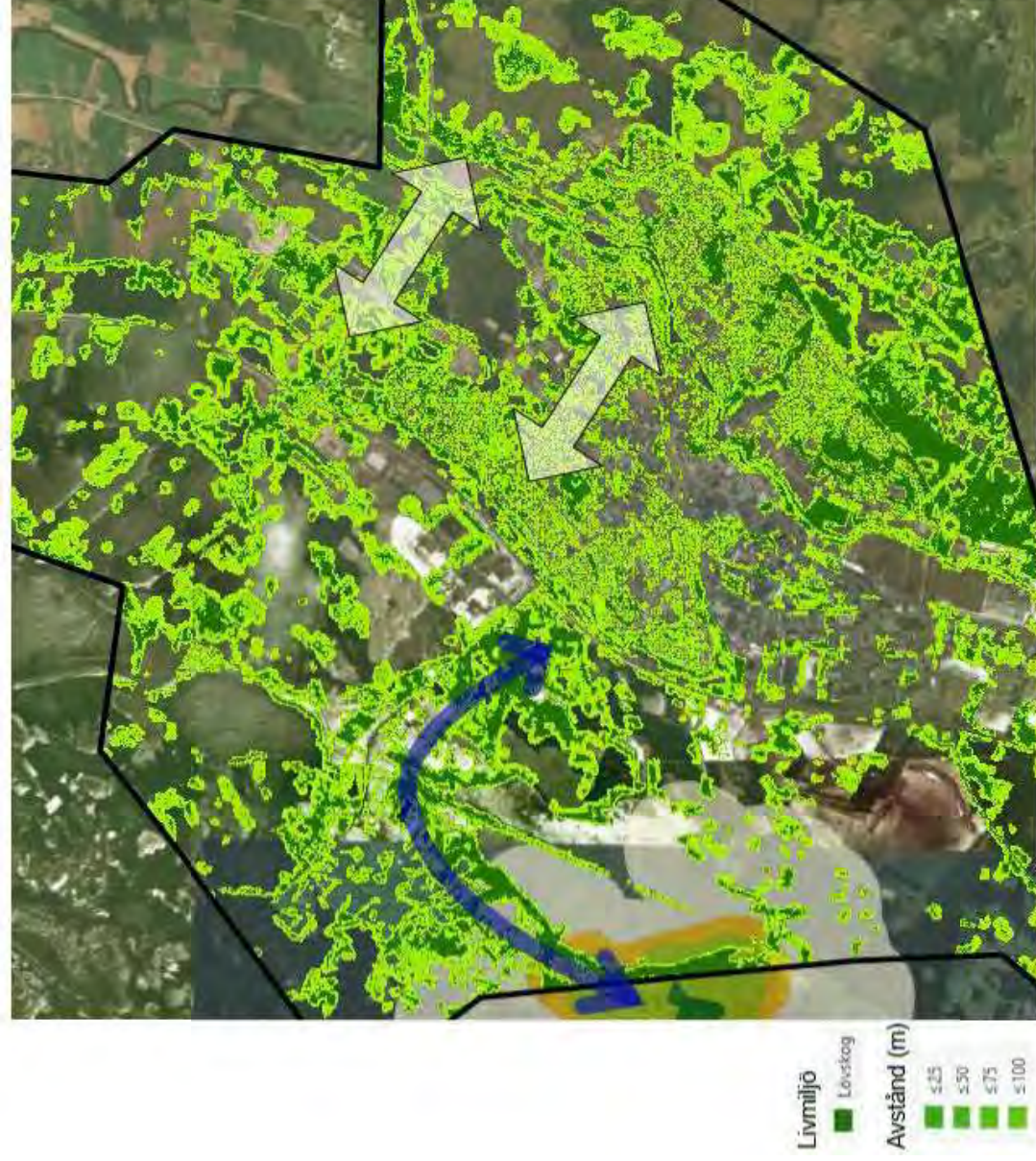
Naturvärdesklass	Naturtyp	Biotop	Biotopvärde	Artvärde
3 Påtagligt	Park och trädgård	Park	Påtagligt	Obetydligt
Motivering naturvärdesklass				
Gamla grova lövträd, framförallt en ek och några bokar.				
Beskrivning				
Objektet består av ett par gamla grova lövträd längs Lagan. Framförallt en ek mkt gammal och grov, även en del bok. I tätort.				
Säker eller preliminär bedömning				
			Säker	0,97
Inventerare				
Erik Edvardsson				
Övriga kommentarer				
Bild				

Calluna, Naturvärdesinventering - Ljungby kommun 2018 , sida 63

Naturvärdesobjekt nr 41

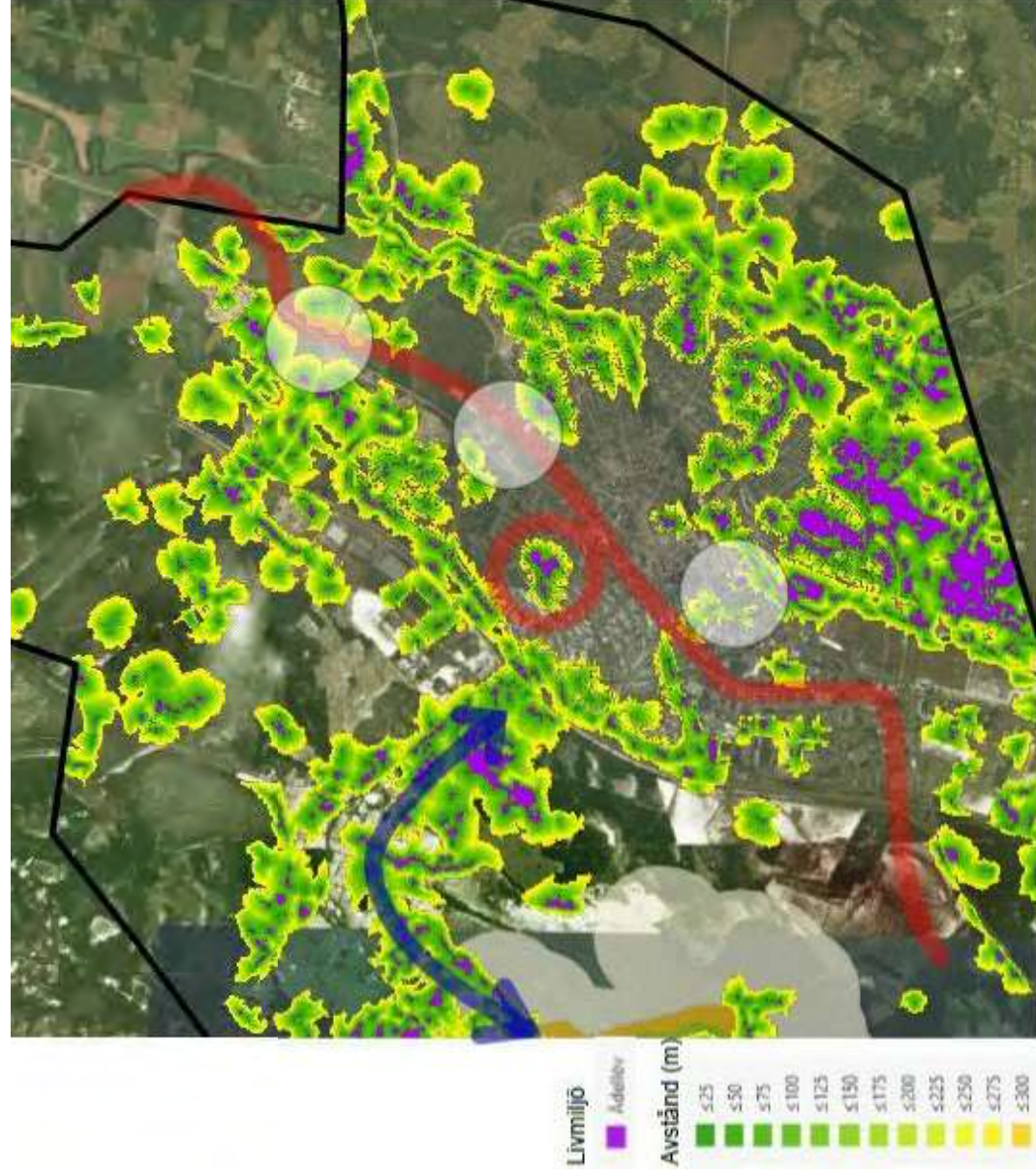
Naturvärdesklass	Naturtyp	Biotop	Biotopvärde	Artvärde
3 Påtagligt	Skog och träd	Lövskog	Påtagligt	Obetydligt
Motivering naturvärdesklass				
Naturvärdet ligger framförallt i de äldre, grova, solbelysta ekarna. Även några äldre träd bland andra lövträd.				
Beskrivning				
Smalt område med gles lövskog mellan gräsmark och vattendrag. Ett par grova, äldre ekar i Ö delen, mot vattnet en del äldre al. Inslag av hassel, björk, asp och sälg. Tätortsnära, en del påverkan. Sparsamt med död ved.				
Bild				
				
Säker eller preliminär bedömning				
Säker			Area (ha) 0,41	
Inventerare				
Erik Edvardsson				
Övriga kommentarer				

Calluna, Naturvärdesinventering - Ljungby kommun 2018 , sida 64



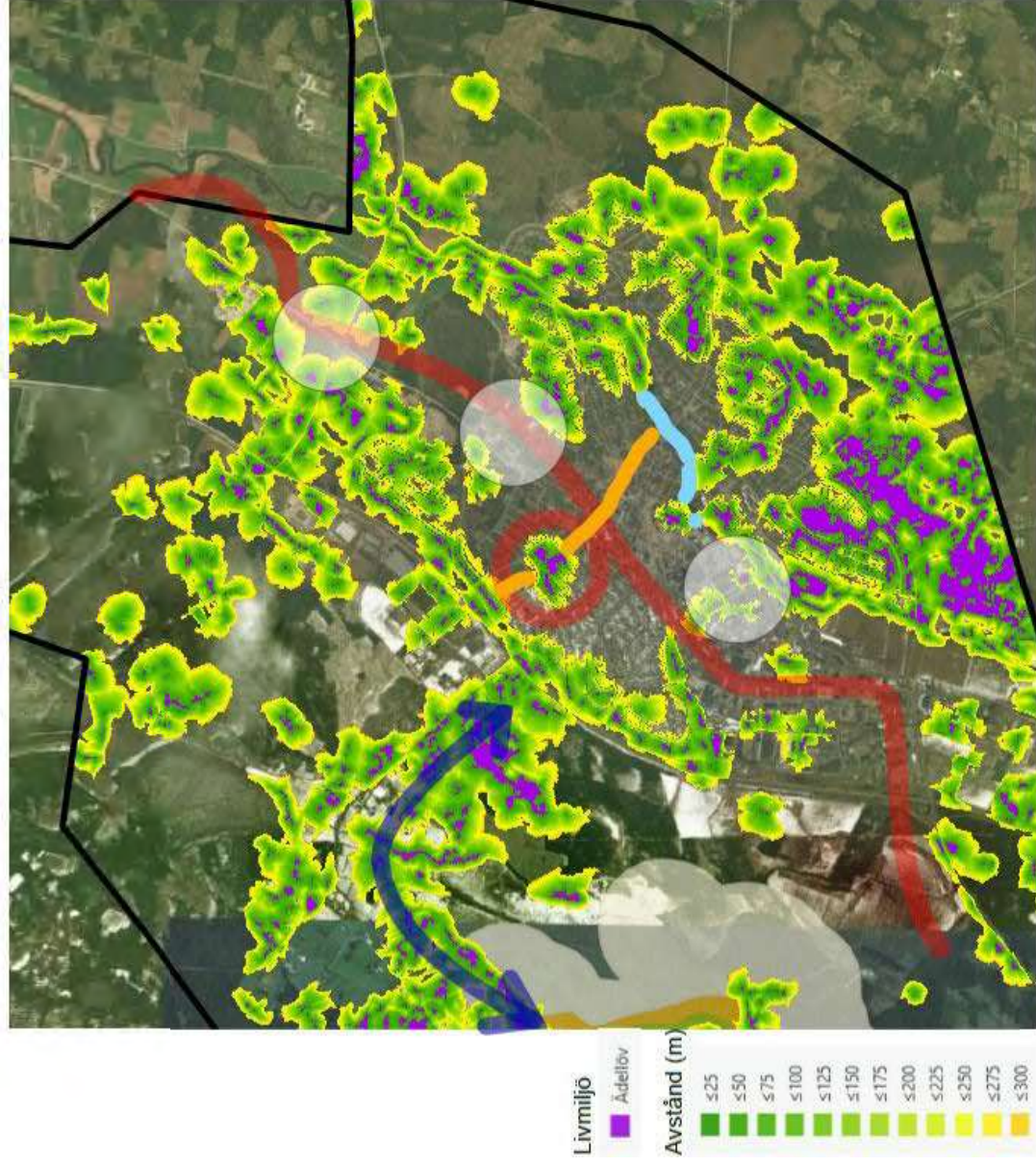
Ljungby

Calluna, rapport för grönstrategi - Ljungby kommun 2019 , sida 14



Ljungby

Calluna, rapport för grönstrategi - Ljungby kommun 2019 , sida 16. Skuggade cirklar markerar utpekade områden där det finns behov av förstärkta ädellövsamband.



Calluna, rapport för grönstrategi - Ljungby kommun 2019 , sida 16. Redigerad av Tyréns. De ljusblå linjerna visar på områden längs med Lagan där det vore fördelaktigt att förbättra spridningssambanden för ädellöv. De orange linjerna visar på möjlighet att ytterligare förstärka sambanden för ädellöv från utpekade viktiga stråk och värdekärnor i nordväst mot Lagan i sydost.