



Granskning av daglig verksamhet inom LSS

Rapport

Ljungby kommun

KPMG AB

2023-03-22

Antal sidor 29

Antal bilagor



Ljungby kommun
Granskning av daglig verksamhet inom LSS
Revisionsrapport
2023-03-22

Innehållsförteckning

1	Sammanfattning	3
2	Bakgrund	4
2.1	Syfte, revisionsfrågor och avgränsning	4
2.2	Revisionskriterier	5
2.3	Metod	5
3	Resultat av granskningen	6
3.1	Organisation	6
3.2	Utredning och beslut om insats	8
3.3	Kartläggning och verkställighet av beslut	10
3.4	Kompetensförsörjning	16
3.5	Kvalitetsuppföljning	18
3.6	Jämförelser	19
4	Slutsats och rekommendationer	25
	Bilaga 1	27

1 Sammanfattning

KPMG har av Ljungby kommuns revisorer fått i uppdrag att granska om insatsen daglig verksamhet enligt LSS (lagen om stöd och service till vissa funktionshindrade) erbjuds utifrån individuella behov och med tillräcklig kvalitet. Uppdraget ingår i revisionsplanen för år 2022.

Vår sammanfattande bedömning utifrån granskningens syfte är att insatsen daglig verksamhet enligt LSS inte i tillräcklig utsträckning erbjuds utifrån individuella behov och med tillräcklig kvalitet.

Utifrån vår bedömning och slutsats rekommenderar vi socialnämnden att:

- Utveckla specifika mål och aktiviteter för daglig verksamhet i syfte att stärka styrning och uppföljning av verksamheten.
- Tillse att handläggning och verkställighet av beslut följer de riktlinjer som finns framtagna, särskilt vad gäller utformande av uppdrag efter beslut om insats, individuellt utformade insatser och återkommande uppföljningar.
- Säkerställa att genomförandeplaner finns för varje deltagare som innehåller tydliga mål och ett strukturerat arbetssätt och att planerna i högre utsträckning är anpassade efter den enskildes behov, förutsättningar och önskemål. Säkerställa att deltagarna ges möjlighet till inflytande och delaktighet vid framtagande och uppföljning av planen.
- Tillse att arbetet med att implementera arbetssättet IBIC genomförs.
- Fortsätta arbetet med att utveckla och rekrytera personal med lämplig kompetens och att stärka befintlig personals kompetens genom utbildning och fortsatt kvalitetsarbete.
- Genom kompetensutveckling och tydliga rutiner säkerställa rapportering av ej verkställda beslut.
- Ta ett helhetsgrepp kring att anpassa lokaler för daglig verksamhet för att bättre svara mot behov.
- Säkerställa att ledningssystemet är känt i verksamheten och att kvalitetsuppföljningen stärks. Detta inkluderar bland annat genomförandet av riskanalyser och egenkontroller i syfte att systematiskt förbättra och utveckla verksamheten.
- Utveckla en strategisk plan för hur daglig verksamhet ska utvecklas och förbättras för att leva upp till gällande krav och behov.

2 Bakgrund

Vi har av Ljungby kommuns revisorer fått i uppdrag att översiktligt granska kommunens arbete med daglig verksamhet för personer inom LSS (lagen om stöd och service till vissa funktionshindrade). Uppdraget ingår i revisionsplanen för år 2022.

Personer i yrkesverksam ålder som saknar förvärvsarbete och inte utbildar sig kan få daglig verksamhet. Insatsen omfattar endast personer med utvecklingsstörning, autism eller autismliknande tillstånd och personer med förvärvad hjärnskada, det vill säga personer som ingår i grupp ett och två i den personkrets som beskrivs i LSS.

Den dagliga verksamheten kan innehålla både aktiviteter med habiliterande inriktning och mer produktionsinriktade uppgifter. Daglig verksamhet är inte en anställningsform och syftet med verksamheten är inte att producera varor eller tjänster. Verksamheten kan vara i både gruppform och individuella placeringar, till exempel på företag. Verksamheten ska erbjuda den enskilde stimulans, utveckling, meningsfullhet och gemenskap efter dennes önskemål. I daglig verksamhet ingår också omvårdnad, det vill säga stöd och hjälp med de dagliga behoven som deltagaren har svårt att klara själv. Det kan till exempel vara att sköta hygien, äta, klä sig, förflytta sig och kommunicera.

Då daglig verksamhet är en viktig insats för gruppen funktionshindrade bedömer revisorerna att det är av särskilt vikt att den dagliga verksamheten anpassas till mottagarens individuella behov och att deltagarna tillförsäkras goda levnadsvillkor. Revisorerna har därmed i sin riskanalys bedömt att daglig verksamhet inom LSS behöver granskas.

2.1 Syfte, revisionsfrågor och avgränsning

Granskningen syftar till att bedöma om insatsen daglig verksamhet enligt LSS erbjuds utifrån individuella behov och med tillräcklig kvalitet.

Granskningen ska besvara följande revisionsfrågor:

- Har kommunen väntetider/handläggningstider på ansökningar om aktiviteter? Hur långa i så fall?
- Har verksamheten säkerställt variation på insatserna som motsvarar de enskildas behov? Vilka insatser erbjuds?
- Har verksamheterna utarbetat rutiner för insatsens utförande?
- Finns genomförandeplan utformad för deltagarna och till vilken kvalitet?
- Är lokalerna anpassade? Finns personligt anpassat stöd?
- Har personalen utbildning och erfarenheter som bedöms lämplig för uppdraget?
- Vilken kvalitetsuppföljning sker inom verksamheten?

Granskningen omfattar socialnämnden och kommunal daglig verksamhet.

2.2 Revisionskriterier

Vi har bedömt om nämnden uppfyller:

- Kommunallagen 6 kap § 6
- Lag (1993:387) om stöd och service till vissa funktionshindrade
- Socialstyrelsens allmänna råd (SOSFS 2011:9) om ledningssystem för systematiskt kvalitetsarbete
- Socialstyrelsens allmänna råd (SOSFS 2014:2) om kunskaper hos personal som ger stöd, service eller omsorg enligt SoL och LSS till personer med funktionsnedsättning
- Tillämpbara interna regelverk, policys och beslut

För sammanställning av angivna revisionskriterier vad gäller lagstiftning och Socialstyrelsens allmänna råd, se bilaga 1.

2.3 Metod

Granskningen har genomförts genom intervjuer med verksamhetschef för omsorg om personer med funktionsnedsättning, sektionscheferna för daglig verksamhet, samt de arbetskonsulenter som arbetar inom daglig verksamhet. Därtill har LSS-handläggare inom verksamhetsområdet Myndighet Omsorg som ansvarar för beslut av insats av daglig verksamhet intervjuats. Kompletterande uppgifter har inhämtats av förvaltningens kvalitetsstrateg.

Därtill har dokumentstudier genomförts av budget och verksamhetsplan för socialnämnden 2023 inklusive bilagor, socialnämndens internkontrollplan 2023, delårsrapport 2022, planeringsdirektiv med budget 2023-2027, sammanställning samt rapport av egenkontroll över ej verkställda beslut, handlingsplan och vägledning för biståndsbedömning SoL och LSS, handlingsplan och vägledning för verkställighet av daglig verksamhet, brukarundersökning daglig verksamhet LSS 2018 samt 2021, sysselsättningsutredning OF 2022-2031, samt uppföljningsrapporter kring kvalitetsuppföljning och social dokumentation i verkställighet. Därtill har vi inhämtat statistisk och jämförelsedata från Kolada för kommunen avseende daglig verksamhet.

Rapporten är faktakontrollerad av de intervjuade och skickad till socialchefen för kännedom.

3 Resultat av granskningen

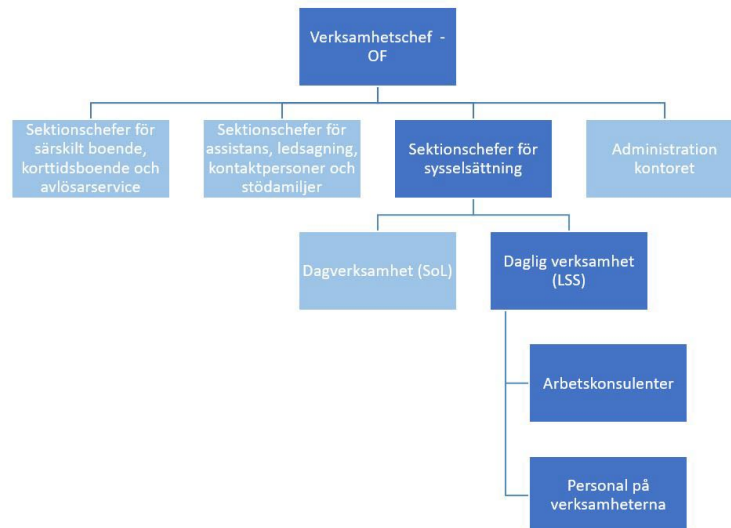
3.1 Organisation

Kommunens dagliga verksamhet ingår i socialnämndens ansvarsområde och är organiserad inom socialförvaltningens verksamhetsområde *Omsorgen om personer med funktionsnedsättning* (OF). Övriga verksamhetsområden som ingår i förvaltningen är individ- och familjeomsorg (IFO) samt äldreomsorg (ÄO).

OF är uppdelat på fyra olika verksamhetsområden, där den dagliga verksamheten ingår i sysselsättningsverksamheten. I nuläget finns det åtta dagliga verksamheter som bedrivs i kommunal regi. Respektive verksamhet erbjuder olika spår/aktiviteter, däribland skötsel av utemiljö, produkttillverkning, musik och kultur och caféverksamhet. För vidare beskrivning av verksamheternas innehåll och organisering se stycke 3.2.3.

Handläggning och bedömning av ansökan om daglig verksamhet samt beslut om insats sker inom Myndighet Omsorg som utgör ett annat verksamhetsområde inom socialförvaltningen.

Se nedan organisationskiss över verksamhetsområdet OF.



3.1.1 Mål och inriktning

I socialnämndens verksamhetsplan för 2023 framgår övergripande verksamhetsmål och uppdrag som har bäring på vuxna, äldre vuxna och sysselsättning. Målen utgår från kommunfullmäktiges övergripande visionsmål. Tillhörande varje mål finns en beskrivning av syfte samt indikatorer som beskriver hur målet ska mätas. Nämnden har

Ljungby kommun

Granskning av daglig verksamhet inom LSS

Revisionsrapport

2023-03-22

även utifrån planeringsdirektiv med budget 2023-2027¹ fastställt ett antal uppdrag och aktiviteter som har bäring på fullmäktiges visionsmål.

Nedan framgår de övergripande mål som berör daglig verksamhet;

- Verka för inkludering i samhället genom arbete/sysselsättning
- Verka för den enskildes självständighet och delaktighet
- Öka kompetensen hos socialförvaltningens personal för social hållbarhet i samhället

Det finns inga specifika mål som berör daglig verksamhet. Dock finns ett uppdrag utifrån målet att *Verka för inkludering i samhället genom arbete/sysselsättning* som berör daglig verksamhet. Det avser projektet "Kliv ut" som utgör ett arbete kring att motivera deltagare till att komma till dagverksamhet och daglig verksamhet. Utifrån planeringsdirektivet finns även ett uppdrag som avser implementering av IBIC² – Individens behov i centrum i OF:s verksamheter såväl inom beslut som verkställighet.

Socialnämnden har även antagit ett inriktningsdokument för perioden 2021-2025 för att vägleda socialförvaltningen kring vilka insatser som behöver göras för att nå hållbar utveckling. De inriktningar som framgår i verksamhetsplan 2023 är;

- tydliggöra individens förmågor, delaktighet och eget ansvar
- arbeta tillsammans för individens, gruppernas och samhällets bästa
- tydliggöra lagkrav och arbeta med åtgärdande, förebyggande och främjande insatser
- styra och leda för att främja ett juridiskt, socialt- och ekonomiskt hållbart och proaktivt perspektiv
- säkerställa att socialtjänstens medarbetare har kompetens och förmåga att arbeta hållbart så att individens, gruppernas och samhällets resurser används på rätt sätt utifrån helhetssyn och samordning.
- vara en del av förandet av Ljungby kommuns framtid.

I planeringsdirektiv 2023 har kommunfullmäktige fastställt ett antal kvalitetsindikatorer på koncernivå som följs upp årligen. Ett av dessa berör daglig verksamhet LSS vad gäller brukarbedömning – Brukaren får bestämma saker som är viktiga.

¹ Fastställd av kommunfullmäktige 21 november 2022

² Individens behov i centrum, IBIC, är ett utvecklat arbetssätt av Socialstyrelsen som syftar till att beskriva resurser, nuläge, behov, mål och resultat för personer med behov av stöd i det dagliga livet med fokus på de individuella behoven. Arbetssättet innebär att arbeta systematiskt med strukturerad dokumentation som bygger på ett nationellt fackspråk.

3.1.2 Bedömning

Socialnämnden har antagit övergripande verksamhetsmål som på olika sätt berör LSS-verksamheten och daglig verksamhet, dock saknas specifika mål och aktiviteter för daglig verksamhet. Utifrån planeringsdirektivet finns två uppdrag som berör daglig verksamhet – implementering av IBIC samt pågående projekt kring att motivera deltagare till att komma till daglig verksamhet. För att stärka styrning och uppföljning av daglig verksamhet ser vi det som önskvärt att även specifika mål och aktiviteter tas fram för verksamheten utifrån övergripande mål.

3.2 Utredning och beslut om insats

Socialnämnden har enligt gällande delegationsordning delegerat beslutanderätten i enskilda ärenden till LSS-handläggare. Handläggare tar emot ansökningar och utreder och bedömer rätt till insats av daglig verksamhet.

3.2.1 Handlingsplan och vägledning för bedömning enligt LSS

Som stöd i arbetet har socialförvaltningens ledningsgrupp tagit fram en handlingsplan och vägledning för biståndsbedömning enligt SoL och LSS³. I vägledningen finns ett särskilt avsnitt som berör handläggning av insatser enligt LSS. Lagen om stöd och service till vissa funktionshindrade⁴ är en rättighetslag som syftar till att främja jämlikhet i levnadsvillkor och full delaktighet i samhällslivet för personer som tillhör någon av de tre grupperna i lagens personkrets (LSS 1§1). Insatsen daglig verksamhet är för personer i yrkesverksam ålder (personer i åldern 18-67 år) som saknar förvärvsarbete och inte går på utbildning som huvudsaklig syssla. Rätten till insatsen upphör således vid rådande pensionsålder.

I lagen finns inga bestämmelser som reglerar hur ett ärende ska handläggas. Dock ska förvaltningslagens bestämmelser för handläggning tillämpas vilket ska ske skyndsamt, samt att LSS-lagstiftningen ställer krav på dokumentation.

Ett flödesschema finns angivet i vägledningen som beskriver processen från dess att ett ärende aktualiseras och utreds tills att ett beslut fattas, ett uppdrag utformas till utförare av beviljad insats och uppdraget genomförs och följs upp. Enligt riktlinjerna ska det i uppdraget beskrivas vad som behöver förändras för den enskilde och vad insatsen ska leda fram till. I flera fall berör det vilka färdigheter som ska uppnås eller situationer som ska undvikas.

Vid uppföljning av insats ska uppdraget ses över och om det finns behov av omformulering av insatsens syfte och genomförande. LSS-handläggare har det övergripande ansvaret för ärendet under tiden som insatsen verkställs och ska genomföra återkommande uppföljningar. Enligt vägledningen avser regelbundna

³ Handlingsplan - vägledning för biståndsbedömning SoL och LSS, fastställd av socialförvaltningens ledningsgrupp 2022-06-17.

⁴ Lag (1993:387) om stöd och service till vissa funktionshindrade

uppföljningar av beslutade insatser varje eller vart annat år beroende på hur länge beslutet varar (avser alla tidsbegränsade insatser enligt LSS)⁵. Utföraren ansvarar för att föra tillräcklig, väsentlig och korrekt dokumentation samt genomföra fortlöpande avstämningar och uppföljning av hur insatsen genomförs och fungerar. I vägledningen tydliggörs att deltagarens genomförandeplan kontinuerligt ska följas upp vid behov och minst var tredje månad. I svar från cheferna framgår att genomförandeplanen följs upp minst var sjätte månad.

Insatserna kan inrymma såväl aktiviteter med habiliterande inriktning som produktionsinriktade uppgifter. I vägledningen framgår att syftet med insatsen inte är att producera varor eller tjänster, utan ska syfta till att bidra till den enskildes personliga utveckling och främja delaktigheten i samhället. Vidare framgår att den dagliga verksamheten bland annat ska ha;

- tydliga mål och ett strukturerat arbetssätt
- vara individuellt utformad
- vara anpassad till den enskildes behov, förutsättningar och vilja
- präglas av respekt, självbestämmande och delaktighet
- vara meningsfull och utvecklande så att den enskilde ges möjlighet att leva ett så självständigt liv som möjligt
- stödja den enskilde att utnyttja sin fysiska och sociala förmåga
- främja den enskildes delaktighet i samhället
- utforma insatserna utifrån beprövad erfarenhet och aktuell forskning
- regelbundet pröva den enskildes möjlighet till arbete på den reguljära arbetsmarknaden

Omfattningen av insatsen ska utgå från den enskildes behov, således finns inga begränsningar i insatsen. I vägledningen finns inget tydliggörande om omfattning av en insats exempelvis i frekvens eller antal timmar utan i praktiken fattas bara ett beslut om insats.

Arbete pågår med att implementera Socialstyrelsens framtagna arbetsmetod IBIC som ska vara vägledande i utredning och dokumentation.

3.2.1.1 Handläggningstider

Nedan finns en sammanställning av antal utredningar/nya beslut om daglig verksamhet samt genomsnittlig utredningstid i antalet dagar för 2021 och 2022. Uppgifterna är hämtade från socialförvaltningens verksamhetssystem.

⁵ Tillsvidarebeslut omfattas i nuläget inte av de regelbundna uppföljningarna. Det görs när den enskilde, legala företrädare samt verkställare uppmärksammat behov av uppföljning.

- Antal nya beslut 2021 (både interna och externa) - 23 beslut, bifall på samtliga
- Antal nya beslut 2022 (både interna och externa) - 18 beslut, ett avslag

Som ett komplement till genomsnittlig utredningstid har förvaltningen även tagit fram siffror kring *Första beslut efter inledd utredning*, för att tydliggöra att en insats kan sättas igång innan utredningen är klar, om handläggaren gör bedömningen att den enskilde har ett behov av att insatsen påbörjas innan utredningen är färdigställd. Ett skäl till att utredningstiden kan bli längre kan till exempel vara att svaren efter inhämtade av intyg eller andra utlåtanden dröjer. Vad gäller tabellen nedan framgår att den genomsnittliga utredningstiden för 2021 varit väsentligt högre i jämförelse med 2022. Anledning som uppges är hög arbetsbelastning och komplexa ärenden.

2021	Antal dagar	2022	Antal dagar
Genomsnittlig utredningstid (både interna och externa)	118 dagar	Genomsnittlig utredningstid (både interna och externa)	31 dagar
Första beslut efter inledd utredning (både interna och externa)	19,2 dagar	Första beslut efter inledd utredning (både interna och externa)	22,5 dagar

3.2.2 Bedömning

I granskningen framkommer att antalet inkomna ärenden varit i paritet 2021 och 2022. I princip samtliga ansökningar har lett till ett bifall om insats. Vad gäller genomsnittlig handläggningstid har den minskat markant under 2022. Vi bedömer handläggningstiden som rimlig utifrån de tider som redovisats för 2022.

3.3 Kartläggning och verkställighet av beslut

Enligt riktlinjerna ska LSS-handläggaren i beslut om insats formulera ett uppdrag till utförare av beviljad insats kring vad som behöver förändras för den enskilde och vad insatsen ska leda fram till. Arbetskonsulenterna inom verkställigheten ansvarar därefter, på uppdrag av sektionscheferna, för att kartlägga individens behov och matcha dessa mot de verksamheter som erbjuds. Arbetskonsulenterna tillsammans med chefer beslutar om placering, konsulenterna meddelar beslutet.

Av intervjuerna framgår att beslutet ibland innehåller begränsad information och otydliga mål om deltagaren. Verkställigheten efterfrågar mer information i beslutsunderlaget för att underlätta planeringen av verksamheten. De intervjuade menar att bristen på information försvårar möjligheten att säkerställa hög kvalitet när ett beslut väl ska verkställas. För att främja informationsöverföringen och planeringen för den enskilde, genomförs i vissa fall uppstartsmöte där handläggare och arbetskonsulenter träffar den enskilde tillsammans. Det uppfattas av de intervjuade som väldigt positivt och genomförs mer frekvent numera enligt de intervjuade.

3.3.1 Sammanställning över ej verkställda beslut, daglig verksamhet

Av socialnämndens senaste sammanställning över ej verkställda beslut inrapporterade till Inspektionen för vård och omsorg (IVO), för perioden 1 januari-31 januari 2023, framgår att det finns ett beslut som rör daglig verksamhet LSS 9 § 10, som ej verkställts. Anledningen uppges vara att den enskildes hälsotillstånd utgör ett hinder. Därtill finns ett avbrott i verkställigheten där orsaken uppges vara den enskilde.

Av statistik från Kolada framgår dock att Ljungby kommun jämfört med andra kommuner har en hög verkställighetsgrad, särskilt utifrån att kommunen har högre andel individer med beviljad insats av daglig verksamhet sett i förhållande till invånarantalet i kommunen⁶. Av intervjuerna framgår dock att det saknats tydliga rutiner kring när ett beslut är att betrakta som verkställt eller ej. I egenkontroll och uppföljningar har framkommit ärenden/beslut i systemet som sett verkställda ut men inte varit det i praktiken. Det har exempelvis varit ärenden där en deltagare blivit erbjuden en plats men tackat nej, varpå beslutet har registrerats som verkställt fastän det är felaktigt. Rutinen har diskuterats inom Myndighet Omsorg och verkställigheten för att fånga upp avvikelser i rapporteringen.

3.3.2 Kartläggning och matchning

Efter att ha genomfört en kartläggning av individens förutsättningar och behov genomförs en matchning gentemot de verksamheter som erbjuds i kommunen. Som stöd för arbetet har socialförvaltningens ledningsgrupp fastställt Handlingsplan – Vägledning för verkställighet av daglig verksamhet⁷. I arbetet ingår även att utarbeta ett veckoschema för insatsen anpassat efter individens förutsättningar och önskemål i relation till de verksamheter som finns att erbjuda utifrån behov och platstillgång (exempelvis antal dagar, hel- eller halvdag samt önskemål om placering).

3.3.2.1 Erbjudna insatser

För närvarande erbjuder kommunen följande dagliga verksamheter. Vissa aktiviteter bedrivs i grupp medan andra utförs individuellt.

- *Café Vildrosen*: Caféverksamhet.
- *Holmsborgs daglig verksamhet i Lagan*: Skötsel av utemiljö och skapande verksamhet (i viss samverkan med Lingonboden).
- *Hulanvägen*: liten specialanpassad verksamhet i Lagan.
- *Industri och service*: Utför packnings- och monteringsarbeten åt olika företag.

⁶ Uppgifter från Kolada, Personer med daglig verksamhet enligt LSS (antal/10 000 inv).

⁷ Handlingsplan - vägledning för verkställighet av daglig verksamhet, fastställd av socialförvaltningens ledningsgrupp 2019-12-01.

- *Kulturfabriken*: Kreativ och skapande verksamhet samt musik, media, dans och drama.
- *Lingonboden butik*: Egen tillverkning och försäljning av sådant som tillverkats inom den egna verksamheten och andra dagliga verksamheter. Verksamheten är för tillfället vilande i väntan på lokal.
- *Servicegruppen*: Skötsel av utemiljö och mindre serviceuppdrag tex leveranser av varor.
- *Verksamhet i centrum (VIC)*: Individuellt anpassade aktiviteter för personer med Aspergers syndrom, autism eller liknande diagnos. Finns också möjlighet att träna inför praktikplats. VIC består av ett antal delverksamheter som är utflyttade (exempelvis Maxi-gruppen och Erikshjälpen) där handledare deltar.
- *Åbacken*: Individuellt anpassade aktiviteter som syftar till att öka deltagarnas självständighet genom kommunikationsträning, fysiska aktiviteter och sinnesträning.

Det finns även vissa externa praktikplatser där arbetskonsulenterna ansvarar för handledning och uppföljning.

Kommunen har även ett ramavtal via Kommunförbundet Skåne, avseende enstaka externa placeringar för daglig verksamhet LSS.

3.3.2.2 Rutin för kartläggning och matchning

Arbetskonsulenterna eftersträvar att hitta en lösning som överensstämmer med deltagarens önskemål om placering och frekvens i så hög utsträckning som möjligt. Att tillgodose allas önskemål om plats och tid upplevs dock ha blivit svårare över tid. Av intervjuerna framgår att verksamheten behöver förhålla sig till en verklighet där deltagare som redan har ett beslut om insats blir stadigvarande under en längre tid samtidigt som nya tillkommer i en ökande takt. Av intervjuerna framgår att arbetskonsulenterna många gånger får pussla för att över huvud taget få in nya deltagare i befintlig verksamhet.

Rådande platsbrist uppges vara en utmaning. I vilken mån deltagare får sina önskemål tillgodosedda är beroende av vilken verksamhet de är intresserade av och hur mycket tid de önskar delta och vad som kan erbjudas. Om en deltagare är intresserad av att delta i en verksamhet där söktrycket inte är lika stort, ett fåtal timmar i veckan, brukar det i regel gå att ordna enligt de intervjuade. Att få delta i de mer populära verksamheterna med färre tillgängliga platser, flera timmar/dagar i veckan, är däremot betydligt svårare. Exempel på verksamheter som har högt söktryck är Café Vildrosen och Kulturfabriken där det utifrån rådande förutsättningar finns begränsat antal platser. De intervjuade menar att man som deltagare oftast tackar ja till platsen ändå, men kan vara missnöjd med sin(a) placering(ar) och/eller antalet beviljade timmar/dagar.

I enstaka fall har de som blivit erbjudna plats valt att helt eller tillfälligt avstå den med hänvisning till att placeringen och/eller tidschemat avviker för mycket från deras önskemål och förutsättningar. I nuläget saknas systematiska rutiner för uppföljning av

de individer som har önskemål om annan plats än tilldelad alternativt tackat nej till en plats helt och hållet.

3.3.2.3 Identifierade behov framöver

Enligt de intervjuade förväntas det bli ännu svårare framöver att möta deltagarnas önskemål och förutsättningar. Verkställigheten uppger att de har en god bild över framtida behov, där en större grupp unga vuxna med komplex problematik är på väg att lämna gymnasiesärskolan och då kan komma att vara aktuella för daglig verksamhet. Enligt de intervjuade har frågan lyfts med ledning och nämnd där framtida behov och utmaningar tydliggjorts i en sysselsättningsutredning för OF⁸ som omfattar perioden 2022-2031. Utredningen är en del av utvecklingsplanen för OF och ska utföras vart femte år med ett tioårsperspektiv.

Andra utmaningar kopplade till den växande, yngre målgruppen har enligt de intervjuade redan börjat bli märkbara. En majoritet av de dagliga verksamheterna har endast öppet till klockan 15.00. För deltagare som klarar av att ta sig till och från den dagliga verksamheten på egen hand eller med hjälp av personlig assistans förefaller tiderna inte vara ett problem. Däremot medför det en utmaning för deltagare som saknar personlig assistans och som inte klarar av att ta sig till och från verksamheten ensamma eller kan ta hand om sig själva när de väl kommer hem. Generellt utgörs denna grupp främst av unga vuxna som fortfarande bor hemma hos sina föräldrar och är beroende av dem, eller sina gode män, i hög utsträckning.

I nuläget finns det ingen etablerad lösning för att hantera problematiken. Som en temporär lösning har kommunen låtit deltagare vara på korttidsenhet tills det att någon anhörig kan hämta dem. Enligt de intervjuade är detta ingen optimal lösning eftersom det begränsade utrymmet och bristande anpassning av stöd och verksamhet gör det svårt att tillgodose alla deltagares individuella behov. Justering av de dagliga verksamheternas öppettider har gjorts i viss mån, men i dagsläget saknas resurser för att utöka tiderna och platserna enligt de intervjuade.

3.3.3 Framtagande av genomförandeplan

När individen har tackat ja till en plats och börjar delta i en verksamhet ska en genomförandeplan upprättas. Handledarna ute i den/de aktuella verksamheten/verksamheterna ansvarar för att upprätta en plan och formulera målsättningar tillsammans med individiden/anhöriga/god man och se till att den följs upp kontinuerligt.

Enligt de intervjuade har framtagandet av genomförandeplaner identifierats som ett utvecklingsområde och det saknas systematiska rutiner för utformning, dokumentation och uppföljning. Enligt de intervjuade är mallen som planen utgår ifrån inte anpassad till LSS-lagstiftningen och daglig verksamhet utan utgår från socialtjänstlagen och äldreomsorgsverksamheten. Andra utmaningar uppges vara otydliga eller vaga

⁸ Rapport – Sysselsättningsutredning OF 2022-2031, Daglig verksamhet (LSS) och Dagverksamhet (SoL)

målformuleringar, otydlighet i vilken mån deltagarna är med i utarbetandet av planen, otydlig ansvarsfördelning och att vissa deltagare deltar i flera verksamheter parallellt, vilket påverkat framtagande och uppföljning av genomförandeplanerna. Även hög personalomsättning uppges ha påverkat arbetet med genomförandeplanerna. Avsaknad eller brister i dokumentationen har även noterats i de kvalitetsuppföljningar av daglig verksamhet samt uppföljning i social dokumentation som genomförts under 2022. Se vidare identifierade avvikelser i avsnittet Kvalitetsuppföljning avsnitt 3.5.

Pågående arbete med att implementera arbetssättet *Individens behov i centrum* (IBIC) bedöms dock enligt de intervjuade skapa bättre förutsättningar för mer kvalitativa genomförandeplaner. Förhoppningen är även att deltagarna ska bli mer delaktiga.

Ett annat utvecklingsområde som anges är prövning av deltagarens möjlighet till arbete eller praktikplats. Enligt gällande vägledning ska arbetskonsulenter minst en gång per år pröva möjligheten till arbete eller praktikplats för personer som deltar i daglig verksamhet. Bedömningarna ska fortlöpande dokumenteras. Enligt de intervjuade finns exempel där deltagare gått vidare till praktikplatser och egenförsörjning med gott resultat, för övervägande delen av deltagarna bedöms det dock vara svårt.

3.3.4 Befintliga lokalresurser

I sysselsättningsutredningen framgår att verksamheterna inom daglig verksamhet är ganska spretiga och mestadels består av små grupper med egen inriktning och lokal. Enligt utredningen medför det ökade kostnader och merarbete för chefer och personal kring hantering av återkommande lokalförsörjningsfrågor och svårigheter att utnyttja personalresurserna på ett effektivt sätt. Vidare framgår att den fysiska arbetsmiljön i befintliga lokaler i flera fall är undermålig för såväl personal som deltagare samt att det finns svårigheter att tillgodose alla deltagares individuella önskemål och behov. Detta uppges även påverka förutsättningarna att skapa trygghet och kontinuitet för deltagarna. Andra svårigheter som nämns är att erbjuda lokaler för de deltagare som har svårt att ingå i en grupp och behöver mer avskild sysselsättning och lugn och ro.

Enligt delårsrapporten per augusti 2022 framgår att det inom daglig verksamhet finns fortsatt ökning av såväl antalet deltagare som antal komplexa ärenden, vilket leder till ökat behov av såväl personal som lokaler.

Såväl verksamhetschefen som sektionscheferna är tydliga med att det råder brist på anpassade lokaler som på olika sätt kan möta deltagarnas differentierade behov. Det upplevs vara ett stort hinder för att kunna bedriva verksamheten på ett kvalitativt, säkert och ändamålsenligt sätt. Flera av nuvarande verksamhetslokaler är ärvda kommunala lokaler alternativt äldre lokaler som andra aktörer valt att flytta ur. Brister som identifierats är begränsade möjligheter till avgränsade rum eller större kontaktytor, alternativt att en lokal inte är tillräckligt ljudisolerad.

Även om verksamheten bedömer att det saknas budget för att anpassa nuvarande lokaler efter deltagarnas behov, försöker man arbeta förebyggande i den mån som är möjlig. Exempelvis valde man nyligen att lämna en lokal på grund av att den ansågs vara direkt opassande att bedriva daglig verksamhet i. Detta på grund av att den var

Ljungby kommun

Granskning av daglig verksamhet inom LSS

Revisionsrapport

2023-03-22

förlagd på andra våningen och saknade hiss och därmed utelämnade deltagarna åt att använda sig av trapporna trots att vissa deltagare har rörelseproblematik. Framöver diskuterar man att utveckla en ny lokal som ska kunna inrymma fyra olika dagliga verksamheter. Förhoppningen är att kunna nyttja såväl lokal- som personalkostnader mer effektivt och ha möjlighet att i ett tidigt skede anpassa lokalen efter angivna behov. I nämndens detaljbudget för 2023 finns även budgeterade medel för ny lokal vilket möjliggör ökade volymer av deltagare.

Sysselsättningsutredningen har varit uppe i nämnden för beslut⁹ varpå socialnämndens arbetsutskott 2022-04-13 beslutade att ge förvaltningen i uppdrag att ta fram en behovs- och kravanalys avseende lokaler för daglig/dagverksamhet som ska presenteras i oktober 2022. Socialnämnden fattade i november¹⁰ beslut om att godkänna förvaltningens förslag. Enligt uppgift har förvaltningen och verksamhetschef för OF fått uppdrag att utveckla en plan utifrån sysselsättningsutredningen avseende framtida åtgärder.

3.3.5 Bedömning

Vi kan konstatera att det finns handlingsplan och vägledning för såväl handläggning som för verkställighet av daglig verksamhet, vilka vi över lag bedömer utgör ett ändamålsenligt stöd för utredning och verkställighet av insats. Vi ser dock behov av att stärka följsamheten till angivna riktlinjer vad gäller utformning av uppdrag från biståndshandläggarna till verkställigheten vid beslut om insats, såväl som för verkställigheten vad gäller individuellt utformade insatser som utgår från tydliga mål och ett strukturerat arbetssätt och i högre utsträckning är anpassade efter den enskildes behov, förutsättningar och önskemål.

I granskningen framkommer att rutinen för rapportering av ej verkställda beslut inte fungerar helt tillfredsställande utifrån de avvikelser som noterats. Vi ser det som viktigt att gemensamma rutiner utvecklas och att kompetensutveckling ges så det är tydligt i vilken mån ett beslut är att betrakta som verkställt eller ej och hur det ska rapporteras och följas upp i systemet.

Brister har identifierats vad gäller framtagande och uppföljning av genomförandeplaner avseende tydlighet i formulering av mål och deltagarnas delaktighet i utformningen samt kontinuerlig uppföljning och dokumentation av insatsen. Detta gäller såväl inom myndighetsdelen som verkställigheten. Vi ser även behov av att på ett tydligare sätt följa upp de individer som fått beviljad en insats men inte i den omfattning som den önskar, exempelvis vad gäller frekvens eller placering. Vi ser positivt på att socialnämnden givit verksamheten i uppdrag att utveckla arbetssätt kopplade till arbetsmetoden IBIC. Detta bedömer vi kommer stärka kvaliteten i utredning och uppföljning av insats.

⁹ Socialnämnden 2022-04-20, § 32

¹⁰ Socialnämnden 2022-11-23, § 103

Ljungby kommun erbjuder ett antal olika verksamheter och aktiviteter för de deltagare som har beviljats daglig verksamhet. Dock kan vi konstatera att utbudet inte motsvarar de behov som finns. Utifrån genomförd granskning bedömer vi att verksamheten inte i tillräcklig omfattning säkerställt variation på insatserna som motsvarar de enskildas behov. Vi bedömer att socialnämnden i högre utsträckning behöver analysera de olika verksamheternas innehåll och utformning för att möta de behov och önskemål som finns, framför allt givet de framtida behov som identifierats. Vi ser även behov av att nämnden genomför en målgruppsanalys och för att därefter utveckla rutiner för insatsens utförande och hur stödet ska anpassas för att möta de individuella behov och önskemål som finns.

Lokalförsörjningsfrågan är en återkommande fråga inom LSS-verksamheten och har särskilt belysts i en sysselsättningsutredning. I den framkommer att flertalet lokaler inte bedöms som ändamålsenliga för verksamheten, dels utifrån fysiska förutsättningar, dels för att möta deltagarnas individuella behov. Detta uppges även påverka förutsättningarna att skapa trygghet och kontinuitet för deltagarna. Samtidigt vittnar de intervjuade om att den dagliga verksamheten inte har expanderat i takt med tillströmningen av antalet ärenden. Utifrån lokalernas utformning och verksamhetens organisering, bedömer vi att möjligheten till personligt anpassat stöd för alla deltagare försvåras.

Vi bedömer utifrån den dokumentation som granskats och de intervjuer som genomförts att lokalerna inte till fullo är anpassade efter de behov som finns och inte på ett tillfredsställande sätt möter och tar höjd för de behov som finns och identifierats framöver. Det i sin tur påverkar möjligheten att samordna personalresurser på ett effektivt sätt och erbjuda deltagarna fler möjligheter. Mot bakgrund av genomförd sysselsättningsutredning, ser vi det som viktigt att lokalförsörjningsfrågan utreds vidare och att den kopplas samman med en idé om hur verksamhetens uppdrag och innehåll behöver utvecklas för att möta framtida behov.

3.4 Kompetensförsörjning

Utifrån socialnämndens mål för vuxna om *Öka kompetensen hos socialförvaltningens personal för social hållbarhet i samhället*, har nämnden fastställt ett uppdrag som berör daglig verksamhet; *Kompetensutveckling inom OF "tecken som stöd" sysselsättning och boende*. Det finns även uppdrag som berör utbildning av sektionschefer inom verkställighet OF och AO inom socialdokumentation och HSL-dokumentation.

Totalt finns 30-35 personer anställda inom kommunens dagliga verksamhet. I personalgruppen finns olika funktioner och vissa typer av specialkompetens, såsom stödpedagoger och undersköterskor, dock har långt ifrån alla de kunskaper och förmågor som framgår enligt Socialstyrelsens allmänna råd (SOSFS 2014:2)¹¹. Enligt de intervjuade cheferna är problematiken en nationell utmaning. Att tillsätta utlysta tjänster upplevs inte vara ett problem då söktrycket uppges vara högt, även om det inte alltid finns rätt behörighetskrav bland de sökande. Andra yrkeskategorier som

¹¹ Se vidare beskrivning av vilka krav som avses i bilaga 1.

identifierats som ett behov är ett team med sjuksköterska, arbetsterapeut och sjukgymnast.

För att täcka upp för eventuella personalbortfall finns en vikariepool inom förvaltningen som nyttjas vid behov. Av senaste brukarundersökningen framgår att en övervägande majoritet av deltagarna trivs, får den hjälp de vill ha, vet var de kan vända sig med kritik, att personalen bryr sig om dem och skapar en trygg miljö att vistas i. Avsaknad av kontinuitet inom vissa verksamheter misstänks enligt de intervjuade, vara en orsak till att vissa deltagare uppger (21%) att de ibland är rädda för något på sin dagliga verksamhet¹². Se vidare beskrivning i avsnitt 3.5.1.

I OF:s sysselsättningsutredning framgår att verksamheten till viss del saknar rätt kompetens och att verksamheten får fler och fler deltagare som har större personalbehov men att det saknas budget för att anställa fler personal. Detta understöds även av de intervjuade som lyfter kompetensförsörjningen som en utmaning. Motiveringen anges vara överbelagda verksamheter och för få medarbetare.

Behov av kompetensutveckling lyfts även som ett viktigt utvecklingsområde av cheferna. Områden som identifierats är utbildning kring olika typer av funktionsnedsättningar, tidig demens, hot och våld samt hur personalen ska möta deltagare som lider av missbruk och självskadebeteende. Andra kompetensutvecklingsområden är digitala hjälpmedel, pedagogisk framställan och integrering till arbetsmarknad. Fastän det enligt cheferna i nuläget saknas tillräckliga resurser för att stärka personalgruppens kompetens i ovan nämnda frågor, har medel avsatts för att personalen ska genomgå utbildning i lågaffektivt bemötande och tecken som stöd.

3.4.1 Bedömning

Vår bedömning är att personalen i viss utsträckning har den utbildning och erfarenhet som bedöms lämplig för uppdraget enligt Socialstyrelsens allmänna råd (SOSFS 2014:2). Det finns en ambition att anställa personal med erforderlig utbildning och erfarenhet även om det inte alltid kan uppnås. Utifrån den senaste brukarundersökningen framgår att en övervägande majoritet av deltagarna trivs, får den hjälp de vill ha, vet var de kan vända sig med kritik, att personalen bryr sig om dem och skapar en trygg miljö att vistas i, vilket vi ser som mycket positivt.

Befintlig personal har genomgått utbildningsinsatser i tecken som stöd och lågaffektivt bemötande. Dock ser vi fortsatt behov av kompetensutveckling där fler insatser behövs för att säkra framtida kompetensförsörjningsbehov. Det gäller såväl grundläggande utbildningar kring vad olika typer av funktionsnedsättningar innebär, motiverande samtal samt mer riktade utbildningar kring hot och våld, missbruk och självskadebeteende. Vi ser det även som viktigt att riktade utbildningsinsatser görs kring regelverk och kvalitetskrav för uppdraget, inkluderande rutiner för systematiskt kvalitetsarbete och dokumentation.

¹² Brukarundersökning Daglig verksamhet LSS 2021 – Är du rädd för något på din dagliga verksamhet?

3.5 Kvalitetsuppföljning

Socialnämnden har i enlighet med Socialstyrelsens krav tagit fram ett ledningssystem för systematiskt kvalitetsarbete¹³. I enlighet med nämndens ledningssystem ansvarar varje chef för att ledningssystemet innehåller efterfrågade delar såsom processer och rutiner för verksamheten, likaså att verksamheten bedriver ett systematiskt förbättringsarbete. Kvalitetsuppföljningen genomförs på olika nivåer, dels utifrån huvudmanna- och förvaltningsnivå med stöd av kvalitetsstrategi, verksamhetschefsnivå, sektionschefsnivå och det dagliga arbetet som görs av personalen ute i verksamheterna.

Inom den dagliga verksamheten görs kvalitetsuppföljningar av olika slag och med olika kontinuitet. Av den senaste kvalitetsuppföljningen för sysselsättning OF 2022¹⁴ framgår dock att det finns brister i ledningssystemet. Av rapporten framgår avvikelser bland annat avseende genomförandet av egenkontroller för att undersöka om det finns beslut som inte verkställts och i så fall hur många beslut som inte verkställts fullt ut. Andra brister som lyfts fram är genomförandet av riskbedömningar och kontroller samt dokumentation av arbetet i verksamhetssystemet Hypergene samt hantering och rapportering av synpunkter och avvikelser. Enligt uppgift har bristerna följts upp och åtgärdats under senare delen av 2022.

Som en del av nämndens ledningssystem finns socialnämndens internkontrollplan. I internkontrollplanen för 2023¹⁵ presenteras riskanalyser, beslutade egenkontroller och vem som ansvarar för att de genomförs. Daglig verksamhet omfattas både av ett antal förvaltningsövergripande kontroller och två verksamhetsspecifika. Till de förvaltningsövergripande kontrollerna hör bland annat kontroller av avvikelshantering och rapportering av ej verkställda beslut. De två specifika kontrollerna rör dels sammanställning av resultat från undersökningen Öppna Jämförelser¹⁶ riktad mot LSS och daglig verksamhet, dels sammanställning av resultat utifrån nationell brukarundersökning som riktar sig till vuxna personer med funktionsnedsättning som har insats enligt LSS. Vid tidpunkten för granskningen har ingen egenkontroll/bedömning presenterats för antagna kontroller.

Därtill har kontroll genomförts av social dokumentation av verkställighet inom ÄO och OF¹⁷. Av sammanställningen framgår att det finns brister, framför allt noteras stora skillnader mellan de olika verksamheterna där Holmsborg och Kulturfabriken uppvisar störst brister. Generellt saknas någon form av syfte med insatsen och vad som görs och hur deltagaren uppfattar insatsen. Om deltagaren deltar i flera sysselsättningar saknas beskrivningar kring vad som sker på respektive verksamhet. Vidare framgår att

¹³ Socialstyrelsens föreskrifter om Ledningssystem för systematiskt kvalitetsarbete (SOSFS 2011:9)

¹⁴ Rapportdatum 2022-02-07

¹⁵ Socialnämndens internkontrollplan 2023 – Planerade kontroller

¹⁶ Socialstyrelsens verktyg för kvalitetsmätning av hälso- och sjukvården och socialtjänsten med hjälp av indikatorer

¹⁷ Utförd av kvalitetsgruppen socialförvaltningen, 2022-07-27

det är svårt att avgöra hur mycket deltagaren faktiskt varit delaktig och involverad i utformandet av planen och hur deras behov och önskemål har tagits tillvara.

Ovan understöds av dem vi intervjuat. De framhåller att det på grund av hög arbetsbelastning inte finns tid och resurser att arbeta systematiskt och strukturerat med kvalitetsledningsfrågor och uppföljning. I sysselsättningsutredningen framhålls även att det finns en stor arbetsbelastning för sektionschefer, arbetskonsulenter och handledare, samt svårigheter att möta deltagarnas individuella behov.

3.5.1 Brukarundersökning

Sedan 2021 finns det beslut om att socialförvaltningen vartannat år¹⁸ ska delta i den nationella brukarundersökningen kring vuxna med daglig verksamhet enligt LSS, som SKR genomför. Den senast tillgängliga undersökningen genomfördes samma år och precis som i de tidigare sker en jämförelse mellan Ljungby kommun och genomsnittet för alla kommuner.

I avsnitt 3.6 ges en mer utförlig sammanställning av svaren samt utifrån tillgängliga data från Kolada¹⁹.

3.5.2 Bedömning

I granskningen framkommer att kvalitetsuppföljning sker regelbundet på olika nivåer i organisationen och som en del av nämndens ledningssystem för systematiskt kvalitetsarbete. Vi bedömer dock att det i främsta hand sker på övergripande nivå. Vi bedömer att det finns utvecklingspotential att i större utsträckning medvetandegöra nämndens ledningssystem och rutiner för detta i verksamheten. Vi ser positivt på att det inom ramen för nämndens interna kontrollplan för 2023 finns egenkontroller som berör daglig verksamhet, såväl vad gäller avvikelshantering och rapportering av ej verkställda beslut, som identifierats som tidigare avvikelser, samt uppföljning på brukarnivå utifrån olika nyckeltal/påstående.

I kvalitetsarbetet framåt ser vi behov av en utökad analys av hur verksamhetens innehåll och utformning behöver utvecklas för att möta identifierade behov. Kvalitetsuppföljningen behöver i högre utsträckning fånga och visa på åtgärder utifrån de brister och utmaningar som identifierats inom daglig verksamhet. Vi ser även betydelse av att kvalitetsuppföljningen i högre utsträckning följer upp effekten av de insatser som görs och hur deltagarnas mål nås.

3.6 Jämförelser

Nedan framgår en översiktlig analys av hur Ljungby kommuns dagliga verksamhet står sig i relation till andra kommuner. Jämförelsen är gjord av data via RKA, rådet för kommunala analyser, (Kolada). För att ge en så rättvisande bild som möjligt har vi dels

¹⁸ Bilaga VP 2023, Socialnämndens internkontrollplan 2023

¹⁹ RKA, rådet för kommunala analyser, (Kolada)

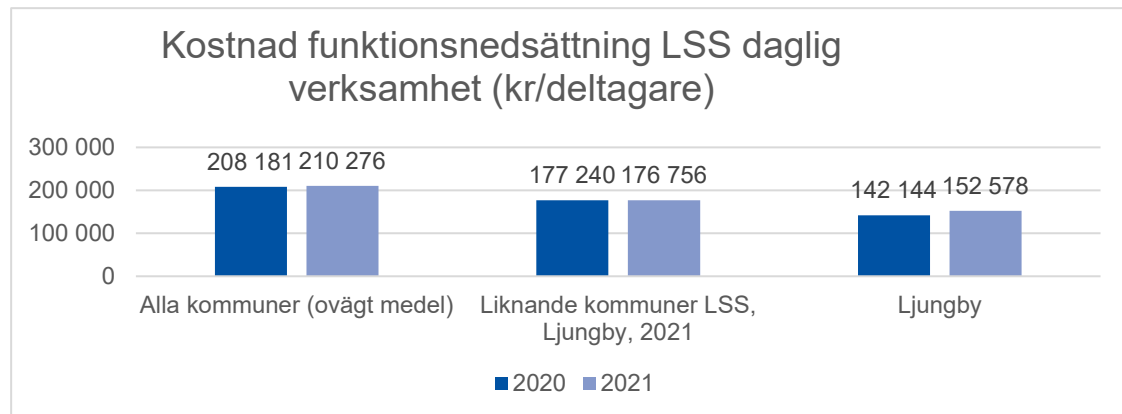
Ljungby kommun

Granskning av daglig verksamhet inom LSS

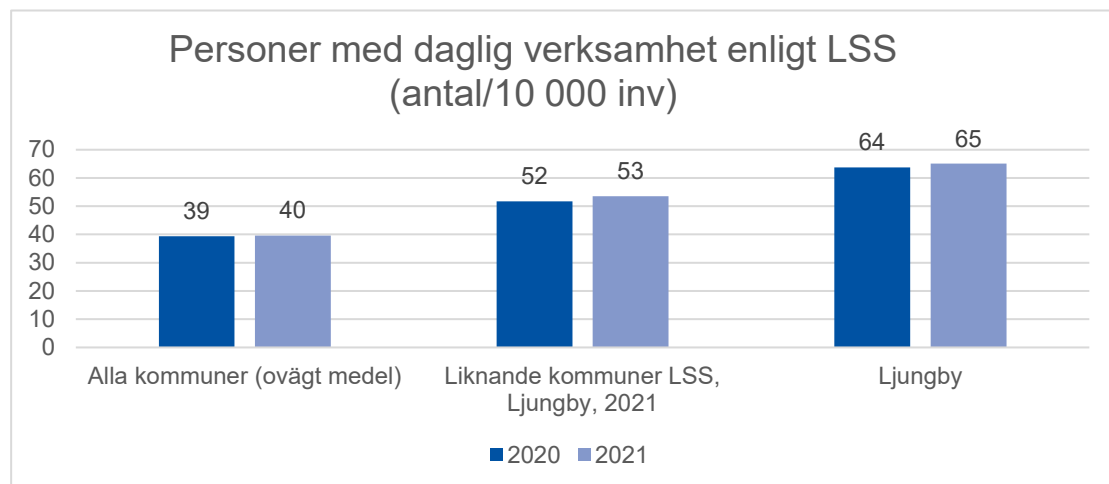
Revisionsrapport

2023-03-22

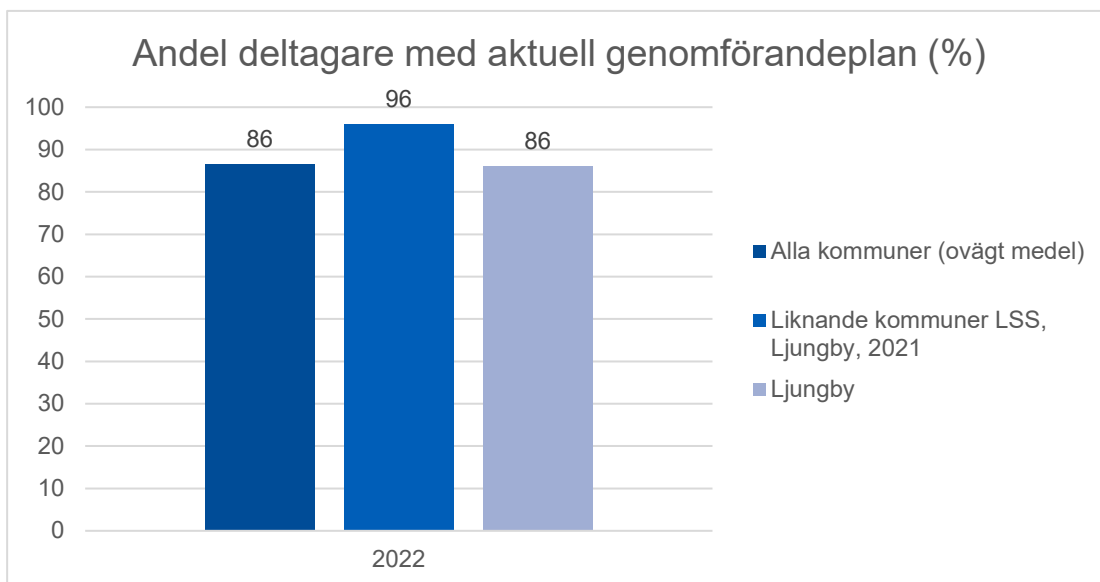
jämfört utifrån genomsnittet för alla Sveriges kommuner, dels utifrån kommuner som liknar Ljungby sett till hur deras LSS-verksamhet är strukturerad. Till dessa hör kommunerna Alingsås, Eslöv, Karlshamn, Kumla, Lindesberg, Mora och Sollefteå.



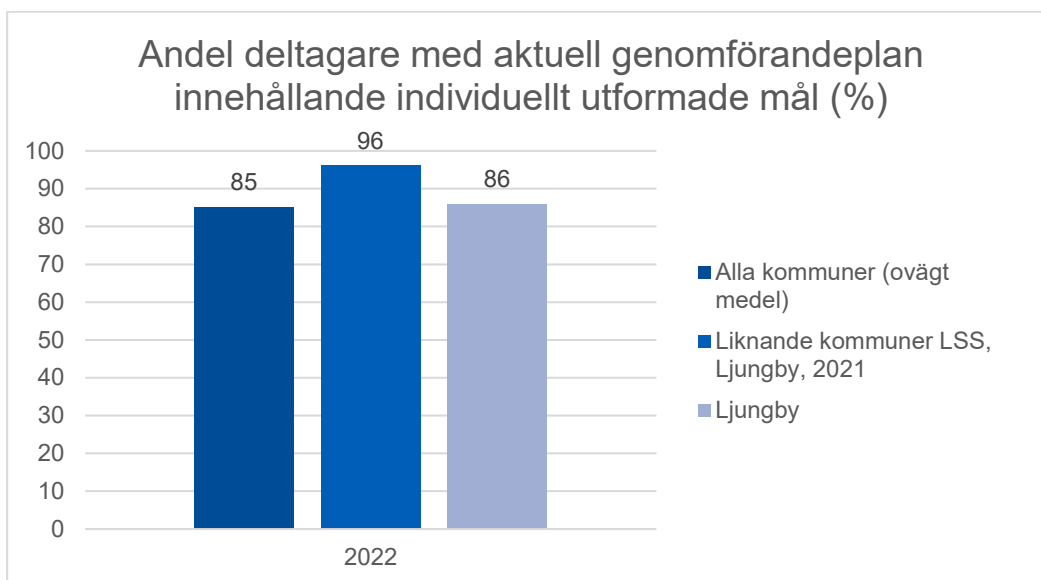
Av jämförelsen framgår att Ljungby har en lägre genomsnittlig deltagarkostnad än genomsnittet för alla Sveriges kommuner och jämförelsekommunerna. Fastän kostnaden per deltagare ökade med drygt 10 000 kr från 2020 till 2021, ligger den fortfarande nästan 25 000 kr under genomsnittet för liknande kommuner och nästan 60 000 kr under genomsnittet för alla Sveriges kommuner.



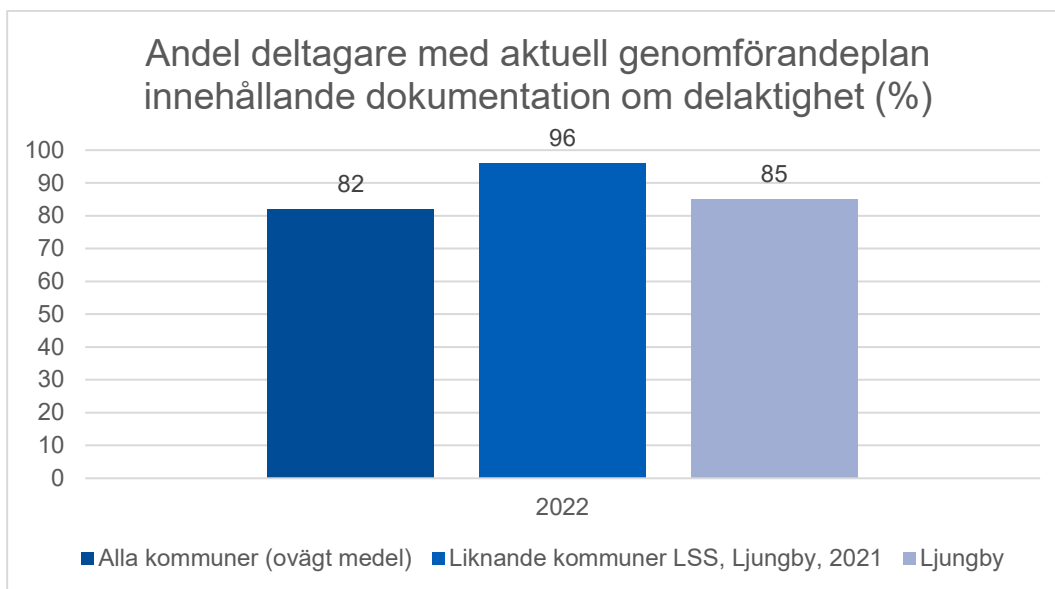
Vid en jämförelse av hur många personer per 10 000 invånare som har en beviljad insats av daglig verksamhet, framkommer att Ljungby kommun har en långt högre andel deltagare än både genomsnittet för alla kommuner och kommunerna i jämförelsegruppen.



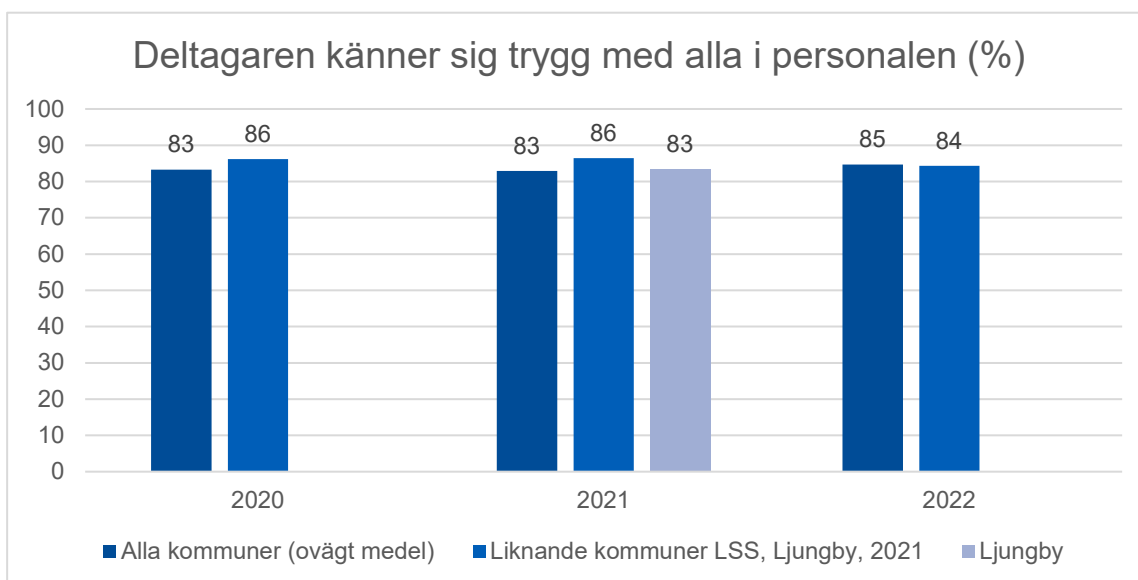
Den senast tillgängliga statistiken gällande andel deltagare med aktuell genomförandeplan inrapporterades 2022. I statistiken ser vi att 96% av deltagarna i de liknande kommunerna har en aktuell genomförandeplan och att andelen för Ljungby, tillika genomsnittet för alla kommuner, är 86%, således ligger Ljungby lägre.



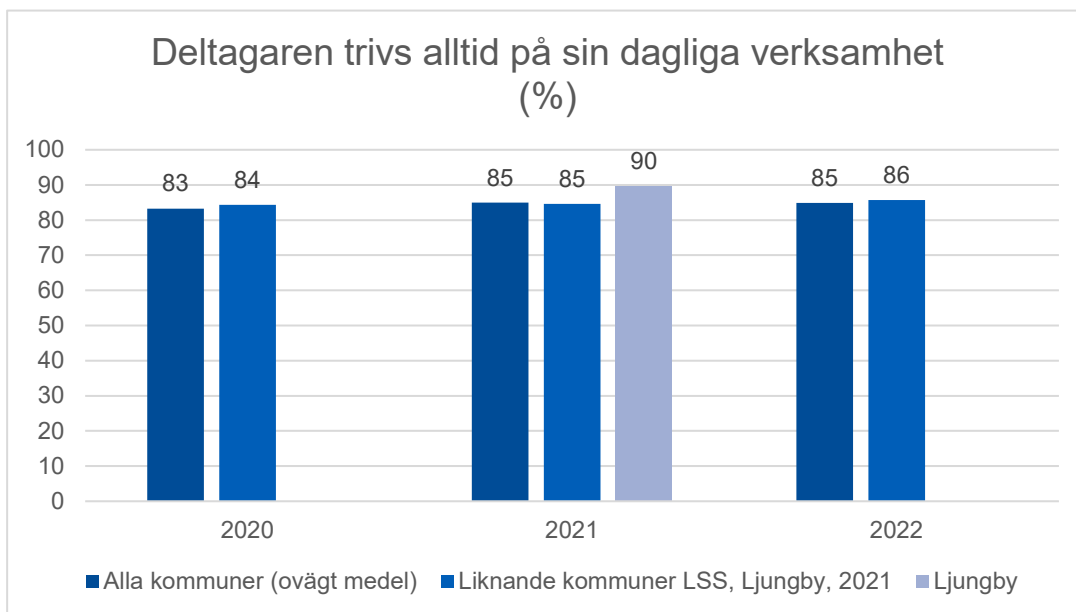
På samma sätt framgår att i 86% av kommunens genomförandeplaner finns individuellt utformade mål. Detta är i linje med genomsnittet för alla kommuner, men sämre än genomsnittet för de kommuner som liknar Ljungby (96%).



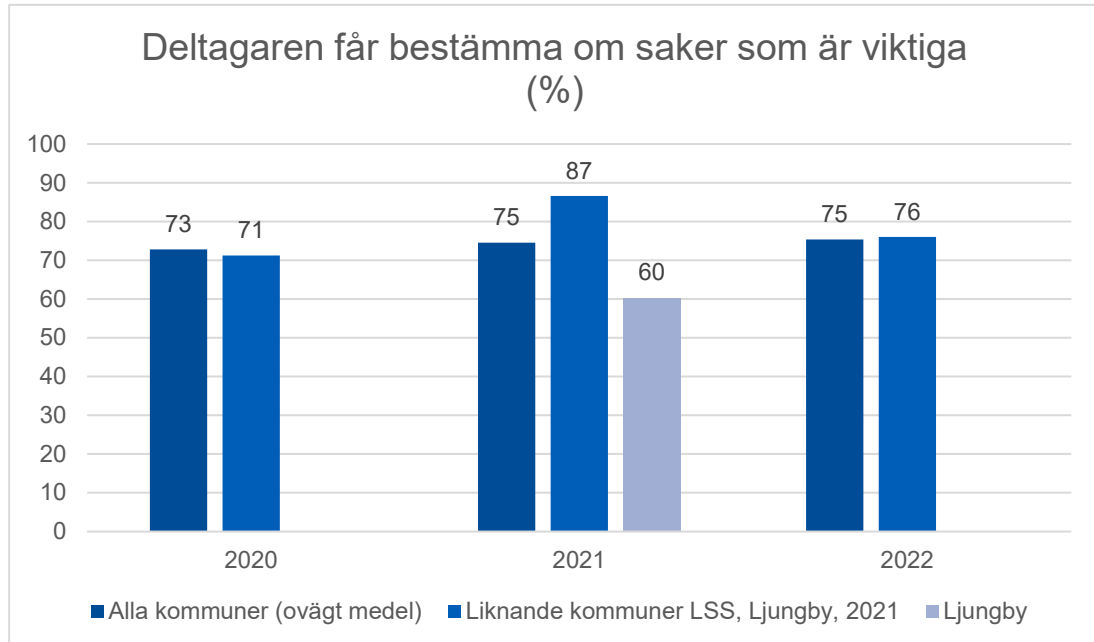
Vad avser andel deltagare som innehar en aktuell genomförandeplan innehållande dokumentation om delaktighet, uppgår Ljungbys resultat för 2022 till 85%. I det här fallet är resultatet något bättre än genomsnittet för alla svenska kommuner, men sämre än kommunerna i jämförelsegruppen.



På frågan om deltagarna känner sig trygga med alla i personalen finns för Ljungby kommun enbart jämförelsesiffror för 2021. Utifrån den går det att utläsa att 83% av deltagarna i Ljungbys dagliga verksamhet kände sig trygga med alla i personalen. Det är i linje med genomsnittet för alla kommuner och kommunerna i jämförelsegruppen.



I 2021 års brukarundersökning uppgav 90% av Ljungbys deltagare att de alltid trivs på sin dagliga verksamhet. Precis som i den föregående tabellen finns enbart resultat från 2021. Resultatet är något över genomsnittet för alla kommuner och kommunerna i jämförelsegruppen.



60% av de svarande i brukarundersökningen för år 2021 upplevde att de fick vara med och bestämma om saker som är viktiga. Även om det saknas data för att kunna jämföra Ljungby kommun över tid, går det att fastslå att detta mått är där man avviker mest från både genomsnittet för alla kommuner och kommunerna i jämförelsegruppen.

En annan fråga som avviker är om du är rädd för något på din dagliga verksamhet. 22% uppger att de ibland känner så och 3% att det är ofta. Rikssnittet ligger på 20% respektive 5%. I analysen och av intervjuer framkommer att svaren kunde härledas till en särskild verksamhet där olika förebyggande insatser har gjorts och att frågan diskuterats i samband med arbetsplatsträff och planeringsdagar.

3.6.1 Bedömning

Sammanställningen av jämförelser visar att kostnadsnivån inom Ljungby kommuns dagliga verksamhet ligger långt under både genomsnittet för svenska kommuner och till Ljungby liknande kommuner. Av sammanställningen framgår också att Ljungby kommun har en hög andel personer med beslut om daglig verksamhet enligt LSS sett till invånarantal. Sammanställningen visar att närmare 90% av genomförandeplanerna är aktuella, innehåller individuellt utformade mål och dokumentation om delaktighet. Svaren varierar dock i förhållande till de svar som erhållits i intervjuer och de egna kvalitetsuppföljningar som gjorts kring dokumentation och genomförandeplaner, där brister påtalats.

Svaren avseende deltagarnas känsla av trygghet, trivsel och delaktighet ser olika ut. Jämförelserna visar att deltagarna känner sig trygga med alla i personalen och trivs i hög utsträckning på sin dagliga verksamhet, men att de däremot inte får vara med och bestämma om saker som är viktiga för dem i lika stor utsträckning som i jämförelsegrupperna.

4 Slutsats och rekommendationer

Vår sammanfattande bedömning utifrån granskningens syfte är att insatsen daglig verksamhet enligt LSS inte i tillräcklig utsträckning erbjuds utifrån individuella behov och med tillräcklig kvalitet.

Vi grundar vår bedömning på att följsamheten till angivna riktlinjer vad gäller vägledning för bedömning av LSS-insatser samt vägledning för verkställighet av daglig verksamhet kan stärkas. Det gäller såväl utformning av uppdrag från biståndshandläggarna till verkställigheten vid beslut om insats, som individuellt utformade insatser som utgår från tydliga mål och ett strukturerat arbetssätt och i högre utsträckning är anpassade efter den enskildes behov, förutsättningar och önskemål. Vi noterar även brister i framtagande och uppföljning av genomförandeplaner. Vi ser även behov av att på ett tydligare sätt följa upp de individer som fått beviljad en insats men inte i den omfattning som deltagaren önskar, exempelvis vad gäller frekvens eller placering. Vi ser positivt på det förändringsarbete som har inletts i och med införandet av IBIC. Även om modellen har potential att höja kvaliteten på genomförandeplanerna, ser vi ett behov av att etablera tydliga rutiner kring hur genomförandeplaner ska upprättas och följas upp.

Ljungby kommun erbjuder ett antal olika verksamheter och aktiviteter för de individer som har beviljats daglig verksamhet. Dock kan vi konstatera att utbudet inte motsvarar de behov som finns. Även lokalförsörjningsfrågan är en återkommande fråga inom LSS-verksamheten och har särskilt belyst i en sysselsättningsutredning under 2022. Utifrån granskningen bedömer vi att lokalerna inte till fullo är anpassade och tar höjd för de behov som finns och identifierats framöver. Det i sin tur påverkar möjligheten att samordna personalresurser på ett effektivt sätt och erbjuda deltagarna fler möjligheter. Vi ser det som viktigt att lokalförsörjningsfrågan fortsatt utreds och att den kopplas samman med en idé om hur verksamhetens uppdrag och innehåll behöver utvecklas för att möta framtida behov.

I granskningen framkommer att rutinen för rapportering av ej verkställda beslut inte fungerar helt tillfredsställande utifrån de avvikelser som noterats. Vi ser det som viktigt att gemensamma rutiner utvecklas och att kompetensutveckling ges. Detta i syfte att säkerställa i vilken mån ett beslut är att betrakta som verkställt eller ej och hur det ska rapporteras och följas upp i systemet.

För att stärka styrning och uppföljning av verksamheten ser vi ett värde av att det framarbetas specifika mål och aktiviteter för daglig verksamhet. Vi ser även ett behov av kompetensutveckling och fortbildning av såväl chefer som medarbetare för att säkerställa kunskap kring regelverk och kvalitetskrav, samt förutsättningar att möta deltagare utifrån olika behov.

Utifrån vår bedömning och slutsats rekommenderar vi socialnämnden att:

- Utveckla specifika mål och aktiviteter för daglig verksamhet i syfte att stärka styrning och uppföljning av verksamheten.
- Tillse att handläggning och verkställighet av beslut följer de riktlinjer som finns framtagna, särskilt vad gäller utformande av uppdrag efter beslut om insats, individuellt utformade insatser och återkommande uppföljningar.
- Säkerställa att genomförandeplaner finns för varje deltagare som innehåller tydliga mål och ett strukturerat arbetssätt och att planerna i högre utsträckning är anpassade efter den enskildes behov, förutsättningar och önskemål. Säkerställa att deltagarna ges möjlighet till inflytande och delaktighet vid framtagande och uppföljning av planen.
- Tillse att arbetet med att implementera arbetssättet IBIC genomförs.
- Fortsätta arbetet med att utveckla och rekrytera personal med lämplig kompetens och att stärka befintlig personals kompetens genom utbildning och fortsatt kvalitetsarbete.
- Genom kompetensutveckling och tydliga rutiner säkerställa rapportering av ej verkställda beslut.
- Ta ett helhetsgrepp kring att anpassa lokaler för daglig verksamhet för att bättre svara mot behov.
- Säkerställa att ledningssystemet är känt i verksamheten och att kvalitetsuppföljningen stärks. Detta inkluderar bland annat genomförandet av riskanalyser och egenkontroller i syfte att systematiskt förbättra och utveckla verksamheten.
- Utveckla en strategisk plan för hur daglig verksamhet ska utvecklas och förbättras för att leva upp till gällande krav och behov.

Datum som ovan

KPMG AB



Ida Brorsson

Certifierad kommunal revisor

Detta dokument har upprättats enbart för i dokumentet angiven uppdragsgivare och är baserat på det särskilda uppdrag som är avtalat mellan KPMG AB och uppdragsgivaren. KPMG AB tar inte ansvar för om andra än uppdragsgivaren använder dokumentet och informationen i dokumentet. Informationen i dokumentet kan bara garanteras vara aktuell vid tidpunkten för publicerandet av detta dokument. Huruvida detta dokument ska anses vara allmän handling hos mottagaren regleras i offentlighets- och sekretesslagen samt i tryckfrihetsförordningen.

Bilaga 1

Lag om stöd och service till vissa funktionshindrade (LSS)

Lag (1993:387) om stöd och service till vissa funktionshindrade (LSS) är en rättighetslag som syftar till att främja jämlikhet i levnadsvillkor och full delaktighet i samhällslivet för personer som tillhör något av de tre i lagen beskrivna personkretsarna:

1. utvecklingsstörning, autism eller autismliknande tillstånd
2. betydande och bestående begåvningsmässigt funktionshinder efter hjärnskada i vuxen ålder föranledd av yttre våld eller kroppslig sjukdom
3. andra varaktiga fysiska eller psykiska funktionshinder som uppenbart inte beror på normalt åldrande, om de är stora och förorsakar betydande svårigheter i den dagliga livsföringen och därmed ett omfattande behov av stöd eller service.

LSS inskränker inte rättigheter som en enskild person kan ha enligt annan lag. Om en insats kan ges enligt såväl socialtjänstlagen som LSS ska individer som tillhör någon av personkretsarna få hjälp att göra sin ansökan i enlighet med LSS. Det är dock den enskilde som, efter att ha blivit informerad, väljer utifrån vilken lag som insatser söks. Personer över 65 år omfattas inte när det gäller till nytt beslut om personlig assistans, för övriga insatser enligt LSS finns ingen gräns utifrån ålder.

Insatserna för särskilt stöd och service är:

1. rådgivning och annat personligt stöd som ställer krav på särskild kunskap om problem och livsbetingelser för människor med stora och varaktiga funktionshinder,
2. biträde av personlig assistent eller ekonomiskt stöd till skäligen kostnader för sådan assistans, till den del behovet av stöd inte täcks av beviljade assistanstimmar enligt 51 kap. socialförsäkringsbalken,
3. ledsagarservice,
4. biträde av kontaktperson,
5. avlösarservice i hemmet,
6. korttidsvistelse utanför det egna hemmet,
7. korttidstillsyn för skolungdom över 12 år utanför det egna hemmet i anslutning till skoldagen samt under lov,
8. boende i familjehem eller bostad med särskild service för barn eller ungdomar som behöver bo utanför föräldrahemmet,
9. bostad med särskild service för vuxna eller annan särskilt anpassad bostad för vuxna,

10. daglig verksamhet för personer i yrkesverksam ålder som saknar förvärvsarbete och inte utbildar sig.

Daglig verksamhet enligt LSS

Den dagliga verksamheten ska på samma sätt som alla andra insatser enligt LSS anpassas till mottagarens individuella behov och tillförsäkra deltagaren goda levnadsvillkor. Verksamheten ska främja jämlikhet i levnadsvillkor och full delaktighet i samhällslivet.

Verksamheten ska erbjuda den enskilde stimulans, utveckling, meningsfullhet och gemenskap efter dennes önskemål. Ett övergripande mål med insatsen daglig verksamhet är att utveckla den enskildes möjligheter till arbete på kortare eller längre sikt.

Arbetsuppgifterna i daglig verksamhet kan vara desamma som hos arbetsgivare på den reguljära arbetsmarknaden, men den dagliga verksamheten kan innehålla både aktiviteter med habiliterande inriktning och mer produktionsinriktade uppgifter. Skillnaden är bland annat att daglig verksamhet inte är en anställningsform och att syftet med den dagliga verksamheten inte är att producera varor eller tjänster.

När kommunen planerar var en daglig verksamhet ska lokaliseras måste man se till att deltagarna tillförsäkras goda levnadsvillkor och att verksamheten stärker deltagarnas möjligheter att leva ett självständigt liv och kunna delta aktivt i samhällslivet.

Socialstyrelsen rekommenderar att en bostad med särskild service för vuxna inte samlokaliseras med lokaler för daglig verksamhet, för att undvika en institutionell miljö.

Socialstyrelsens allmänna råd (SOSFS)

SOSFS 2011:9 – Ledningssystem för systematiskt kvalitetsarbete

Enligt Socialstyrelsens föreskrifter och allmänna råd om ledningssystem för systematiskt kvalitetsarbete (2011:9) ska vårdgivaren eller den som bedriver socialtjänst eller verksamhet enligt LSS, ansvara för att det finns ett ledningssystem för verksamheten. Ett ledningssystem behövs för att systematiskt och fortlöpande kunna utveckla och säkra kvaliteten och patientsäkerheten i verksamheten.

Vårdgivaren eller den som bedriver socialtjänst eller verksamhet enligt LSS ska med stöd av ledningssystemet planera, leda, kontrollera, följa upp, utvärdera och förbättra verksamheten. Att arbeta systematiskt med förbättringsarbete är nödvändigt för att uppnå önskat resultat i socialtjänsten och den kommunala hälso- och sjukvården. Det innebär ett ständigt lärande och ett strukturerat arbetssätt med intern kontroll. Intern kontroll genomförs som riskanalyser, egenkontroller och avvikande händelser och synpunkter. Kontroller och beslutade åtgärder dokumenteras i socialnämndens internkontrollplan.

SOSFS 2014:2 – kunskaper hos personal som ger stöd, service eller omsorg enligt SoL och LSS till personer med funktionsnedsättning

I författningen framgår utbildningskrav för den som ska arbeta med stöd, service och omsorg till personer med funktionsnedsättning. I de allmänna råden rekommenderas godkänt resultat på någon av följande utbildningar:

- Kurser om 1 400 poäng i de programgemensamma ämnena i vård- och omsorgsprogrammet. Svenska eller svenska som andraspråk som ingår i de programgemensamma ämnena kan ersättas med svenska eller svenska som andraspråk i de gymnasiegemensamma ämnena.
- Kurser om 1 400 poäng i barn- och fritidsprogrammet, innefattande 700 poäng i de programgemensamma ämnena, 300 poäng inom inriktningen pedagogiskt och socialt arbete samt kurserna grundläggande vård och omsorg, kost och hälsa, specialpedagogik 1 och specialpedagogik 2. Svenska eller svenska som andraspråk som ingår i de programgemensamma ämnena kan ersättas med svenska eller svenska som andraspråk i de gymnasiegemensamma ämnena
- Kurser om 1 500 poäng som ingår i Skolverkets nationella yrkespaket för arbete som undersköterska.

Vidare framgår att den personal som omfattas av de allmänna råden bör minst ha kunskaper i grundläggande värden som rör de övergripande målen enligt SoL och LSS samt förmåga att omsätta kunskapen i det praktiska arbetet, kunskap om FN:s konvention om rättigheter för personer med funktionsnedsättning och barnets rättigheter, samt kunskap om regelverket på socialtjänstens område inklusive LSS. Andra områden som bland annat berörs av de allmänna råden är förhållningssätt och bedömningsförmåga, kommunikation, funktionsnedsättningar och dess konsekvenser, hälsa, personlig omsorg, social gemenskap och sysselsättning och aktiviteter i vardagen.

Personalen bör vid behov få fortbildning och handledning i syfte att upprätthålla de kunskaper och förmågor som anges i dessa allmänna råd. Personalen bör även få möjlighet att följa kunskapsutvecklingen på området.