

Diarienummer: TN 2022-0093.015

Handlingsprogram

För skydd mot olyckor 2023–2026

- Förebyggande verksamhet
- Räddningstjänst

Gäller från:	2023-01-01
Gäller för:	Förebyggande verksamhet samt Räddningstjänst
Globalt mål:	3, 11, 13
Fastställd av:	Kommunfullmäktige
Utarbetad av:	Tekniska förvaltningen, klimat- och utredningsingenjör
Revideras senast:	2026-12-31
Version:	1 (utan Bilaga A)
Dokumentansvarig förvaltning:	Tekniska förvaltningen

Ett utskrivet dokument är alltid en kopia, giltig version finns alltid på intranätet.

Innehållsförteckning

1.	Inledning	4
2.	Beskrivning av kommunen	5
3.	Styrning av skydd mot olyckor	6
4.	Risker	7
4.1	Övergripande	7
4.1.1	Geografiska förutsättningar	8
4.1.2	Dödsfall och sjukhusvårdade	9
4.2	Brand i byggnad	10
4.2.1	Brand i byggnad fördelat på riskmiljö	12
4.2.2	Brand i normal riskmiljö	12
4.2.3	Brand i förhöjd riskmiljö	12
4.2.4	Brand i skolmiljö	12
4.3	Brand utomhus	13
4.3.1	Avfall och återvinning	13
4.3.2	Fordon	13
4.3.3	Skog och mark	14
4.4	Trafikolycka	15
4.4.1	Gång, cykel, moped	15
4.4.2	Personbil	16
4.4.3	Tunga fordon	16
4.5	Olycka med farliga ämnen	17
4.5.1	Anläggningar	17
4.6	Naturolycka	18
4.7	Drunkning	20
4.7.1	Andra händelser i sjöar och vattendrag	20
4.8	Suicid, fallolycka, i väntan på ambulans, nödställd person och nödställt djur	21
4.8.1	Suicid	21
4.8.2	Fallolyckor	21
4.8.3	I väntan på ambulans och annan hjälp till ambulans	22
4.8.4	Nödställd person	22
4.8.5	Nödställt djur	22
5.	Värdering	23
6.	Mål	24
6.1	Förebyggande arbete	24
6.2	Räddningstjänst	26
6.3	Uppföljning, utvärdering och lärande	26
7.	Förebyggande – förmåga och verksamhet	27
7.1	Tillsyn	27
7.2	Stöd till den enskilde	28
7.3	Rengöring och brandskydds kontroll	29
7.4	Övriga förebyggande åtgärder	29
7.4.2	Brand i byggnad	29
7.4.3	Brand utomhus	30
7.4.4	Trafikolycka	30

7.4.5	Olycka med farliga ämnen.....	30
7.4.6	Naturolycka	30
7.4.7	Drunkning.....	31
7.4.8	Suicid, fallolycka, i väntan på ambulans, nödställd person och nödställt djur	31
8.	Räddningstjänst - förmåga och verksamhet.....	32
8.1	Övergripande	32
8.1.1	Tillgång till egna resurser.....	32
8.1.2	Tillgång till resurser i samarbete med andra kommuner.....	33
8.1.3	Alarmering av räddningsorganet	34
8.1.4	Brandvattenförsörjning.....	34
8.1.5	Överlåtande åt annan att vidta inledande begränsande åtgärder.....	34
8.1.6	Samverkan med andra aktörer	35
8.1.7	Varning och information till allmänheten	37
8.2	Per olyckstyp	38
8.2.2	Brand i byggnad	38
8.2.3	Brand utomhus	40
8.2.4	Trafikolycka.....	41
8.2.5	Olycka med farliga ämnen.....	42
8.2.6	Naturolycka	43
8.2.7	Drunkning.....	45
8.2.8	Suicid, fallolycka, i väntan på ambulans, nödställd person och nödställt djur	46
8.3	Ledning i räddningstjänsten	47
8.3.1	Uppgiftledning.....	47
8.3.2	Insatsledning	47
8.3.3	Regional insatsledning.....	48
8.3.4	Systemledning och Räddningstjänstsamverkan	48
8.4	Samtidiga och omfattande räddningsinsatser.....	50
8.5	Räddningstjänst under höjd beredskap	50
9.	Uppföljning, utvärdering och lärande	51
9.1	Lärande från olyckor	51
9.1.1	Räddningstjänstens insatser	51
9.1.2	Utökad utvärdering av vissa insatser	51
9.1.3	Olycksutredningar	52
9.2	Årlig uppföljning	52
9.3	Utvärdering av handlingsprogram	52
	Bilaga A: Dokumentförteckning	53
	Bilaga B: Beskrivning av samråd.....	54
	Inkomna synpunkter av särskild karaktär	55

1. Inledning

Ljungby kommun ska vara en trygg och säker kommun att bo, vistas och verka i. Vi ska bedriva en verksamhet som förebygger ohälsa och olycksfall och en verksamhet som kan pågå med ett minimum av skador och driftstörningar¹

Ovanstående är Ljungby kommunfullmäktiges mål för arbetet med trygghet och säkerhet i kommunen. En viktig del av detta arbete är hanteringen av olyckor. Ett arbete som sker före, under och efter en olycka. Detta handlingsprogram för skydd mot olyckor beskriver kommunens mål och verksamheter för att nå det övergripande målet ovan.

Handlingsprogrammet styrs främst av de lagkrav som finns i Lagen om skydd mot olyckor (LSO). LSO ”syftar till att i hela landet bereda människors liv och hälsa samt egendom och miljö ett med hänsyn till de lokala förhållandena tillfredsställande och likvärdigt skydd mot olyckor”^{2, 1 kap. 1 §}. Lagen ställer krav på att kommuner ska ha ett handlingsprogram för det förebyggande arbetet^{2, 3 kap. 3 §} och ett handlingsprogram för räddningstjänst^{2, 3 kap. 8 §}. Detta dokument utgör båda dessa handlingsprogram för Ljungby kommun.

Handlingsprogrammet är kommunens styrdokument för området. Det sammanställer kommunens arbete på en övergripande nivå och bygger på djupare analyser, verksamhetsplaner, handlingsplaner och andra styrdokument. Där så är lämpligt refereras dessa löpande. En sammanställning av relevanta styrdokument finns i Bilaga A: Dokumentförteckning.

Dokumentets uppbyggnad följer en nationellt föreskriven struktur³ och följer processen:



Inledningsvis (kapitlen 2-5) beskrivs kommunen, dess risker och hur dessa värderas. Baserat på detta sätter kommunen mål (kapitel 6) och lägger upp verksamheterna för förebyggande och räddningstjänst (kapitel 7 och 8 respektive). Avslutningsvis beskrivs hur kommunen följer upp, utvärderar och lär sig från olyckor (kapitel 9).

I verkligheten pågår arbete inom dessa områden kontinuerligt och samtidigt. Lokal historia, tidigare händelser och samhällsutveckling påverkar också vad som tidigare setts som risker och förebyggs. Vilket innebär att de olika stegen påverkar och influerar varandra framåt och bakåt.

Detta handlingsprogram är en omarbetning av 2019 års handlingsprogram. Skillnader finns främst i en uppdaterad riskbild samt att den nationellt föreskrivna strukturen följs. Inför nästkommande revidering av handlingsprogrammet planeras en genomlysning av målen (6) större utvärdering baserat på erfarenheter från de årliga uppföljningarna (9.2) samt omvärlds- och framtidsbevakning.

¹ Kommunfullmäktige (2019), Policy för trygghet och säkerhet, KS2019/0423.016

² Svensk författningssamling (2020), Lag om skydd mot olyckor, 2003:778

³ Myndigheten för samhällsskydd och beredskap, 2020, Föreskrifter och allmänna råd om innehåll och struktur i kommunens handlingsprogram för förebyggande verksamhet och räddningstjänst, MSBFS 2021:1

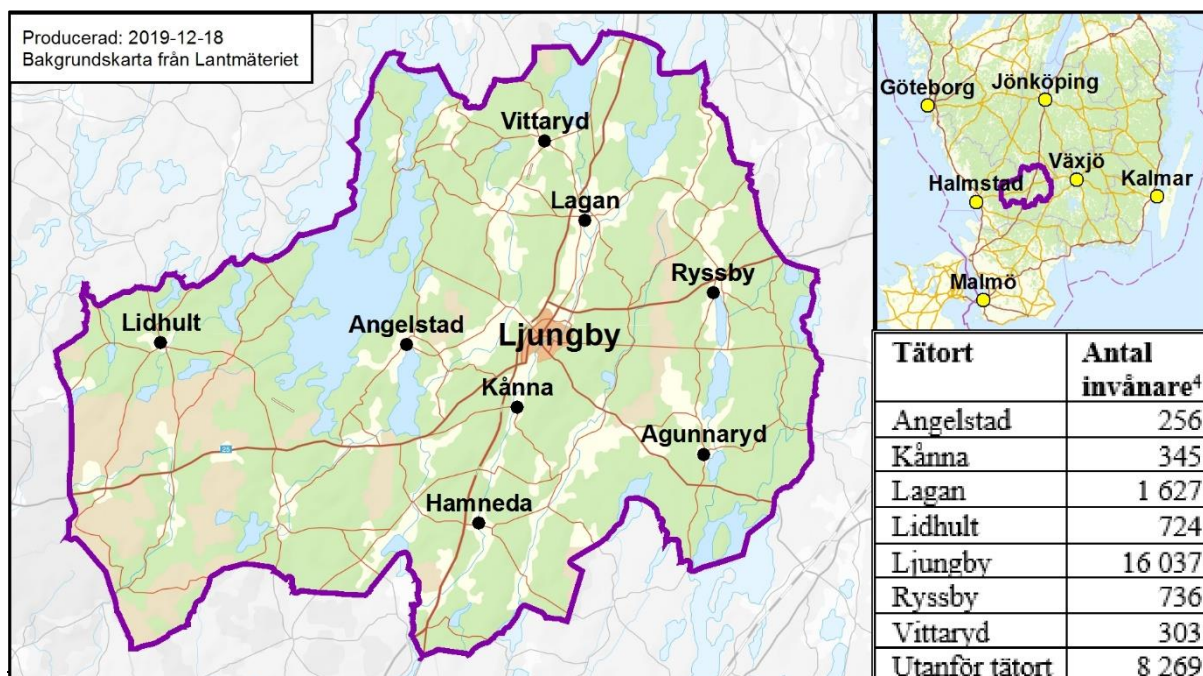
2. Beskrivning av kommunen

Ljungby kommun är en inlandskommun som ligger i Kronobergs län i sydvästra Småland. Kommunen är stor till ytan och sträcker sig över 1750 km² av mestadels skog och myrmark. Mellan dessa finns flertalet brukade områden. I kommunen finns flera sjöar och vattendrag som tillsammans täcker ytterligare 245 km². Den största av sjöarna, Bolmen, förser stora delar av Skåne med dricksvatten. Ån Lagan rinner genom kommunen från norr till söder och används av flera kommuner, antingen direkt eller genom infiltration, till dricksvatten. Utöver dessa finns andra grundvattentäkter av nationell, regional och kommunal betydelse.

Kommunen räknas med sina 28 400 invånare⁴ som en mindre stad och är relativt glesbefolkad med 16.3 invånare/km². Enbart 55 procent av invånarna bor i Ljungby tätort. Ungefär 15 procent bor i mindre tätorter och 30 procent utanför tätorterna (se tabell nedan). Flera av de mindre tätorterna har förskolor, skolor, äldreboenden och annan service.

Enligt kommunens prognos⁵ kommer befolkningen uppgå till 29 700 personer 2035. Störst ökning sker i de äldsta åldersgrupperna. Framtida exploatering planeras kring tätorterna, längs Bolmens östra strand samt ett nytt industriområde i anslutning till E4:an i nordvästra Ljungby med bland annat vätgasproduktion. Flera vindkraftverk planeras också i kommunen.

Arbetslivet är starkt präglat av tillverkningsindustrin och det finns flera stora tillverkare av maskiner och andra varor som exporteras, större logistikföretag och en mångfald av mindre tillverknings- och tjänsteföretag. Genom kommunen går två stora transportvägar, E4:an från norr till söder samt riksväg 25 från öst till väst. Dessa två vägar korsar varandra utanför Ljungby tätort. För närvarande finns det ingen järnväg eller kommersiell flygplats i kommunen, men en liten flygplats för segelflygplan och mindre motorflygplan finns sydväst om Vittaryd.



⁴ Befolkningsmängd 2020-12-31. Data från SCBs statistikdatabas.

Karta: Ljungby kommunfakta tätort 2018, SCB. Tätort har sammanhängande bebyggelse med minst 200 invånare.

⁵ Befolkningsprognos 2021–2035, Ljungby kommun. Rapport 2021-03-11 utförd av SWECO.

3. Styrning av skydd mot olyckor

Arbetet med att skapa en trygg och säker kommun utförs av samtliga nämnder och förvaltningar inom sina respektive verksamhetsområden. Detta arbete görs tillsammans med alla enskilda som bor, verkar eller vistas i Ljungby.

Kommunfullmäktige är högsta beslutande organ i kommunen, så även för skydd mot olyckor och den instans som fastställer handlingsprogrammet i sin helhet. Handlingsprogrammet revideras var fjärde år, normalt sett mandatperiodens tredje år.

Tekniska nämnden, som också är räddningsnämnd, ansvarar för samordningen av lagen om skydd mot olyckor. Övriga nämnder har också del i arbetet, generellt enligt annan lagstiftning. Nedanstående tabell visar vilka nämnder som ansvarar för vilka delar där det finns ett uttalat ansvar.

Tabell 1 - Tabell beskrivande hur uppgifterna inom LSO är fördelade inom kommunen på nämnds nivå. Respektive område beskrivs mer detaljerat längre fram i handlingsprogrammet.

Område	Nämnd	Kommentar
Högst ansvarig	Kommunfullmäktige	-
Lag om skydd mot olyckor	Tekniska nämnden	-
Brand i byggnad Inkl. Brandvattenförsörjning	Tekniska nämnden	Del av förebyggande sker även av plan- och byggavdelningen
Brand utomhus	Tekniska nämnden	
Trafikolycka	Tekniska nämnden	
Olycka med farliga ämnen	Miljö- och byggnämnden	
	Tekniska nämnden	
Naturolycka	Miljö- och byggnämnden	Utifrån plan- och bygglagen
	Tekniska nämnden	
	Kommunstyrelsen	Utifrån LEH ⁷
Drunkning & händelser i sjö och vattendrag	Barn- och utbildningsnämnden	Ansvarig för simundervisning i skolan
	Kultur- och fritidsnämnden	Utför simundervisning Ansvarig för kommunala badplatser
	Tekniska nämnden	Skadeavhjälpande insatser
Suicid, Fallolyckor	Socialnämnden, Kommunstyrelsen	Förebyggande arbete
IVPA/Hjälp till ambulans Nödställd person Nödställt djur	Tekniska nämnden	

⁷ Svensk författningssamling (2006), Lag om kommuners och regioners åtgärder inför och vid extraordinära händelser i fredstid och höjd beredskap, 2006:544

4. Risker

Detta kapitel utgör en kortare sammanfattning av kommunens riskbild⁸.

En enkel definition på risk är sannolikheten att en oönskad händelse inträffar tillsammans med konsekvenserna händelsen förväntas ge upphov till. Alla risker tillsammans i kommunen utgör kommunens riskbild. Riskbilden är inte statisk över tid och plats utan varierar. Riskbilden kan och har också påverkats av bland annat tidigare händelser, åtgärder och samhällsutveckling.

I begreppet risk ingår flera osäkerheter. För att minska dessa används flera metoder för att mäta risk där de främsta är tidigare händelser och statistik, geografisk riskbild, omvärldsbevakning och expertutlåtande. Metoderna tillsammans med mer detaljer beskrivs närmre i kommunens riskbild⁸.

Om inget annat specificeras jämförs Ljungby kommun med Kronobergs län, riket och till invånarantalet lika kommuner i kapitlen nedan.

Tabell 2 - Antalet insatser i Ljungby kommun för åren 2011–2020.

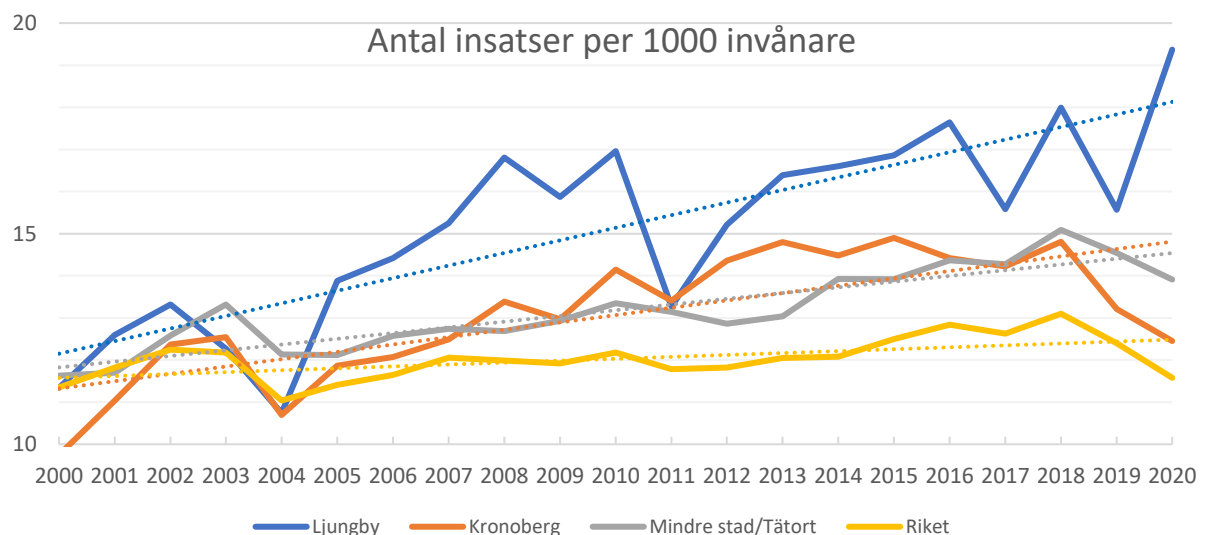
Datakälla: ida.msb.se

År	Antal insatser	Per 1000 inv.
2011	363	13,27
2012	417	15,21
2013	447	16,39
2014	457	16,60
2015	466	16,86
2016	494	17,64
2017	441	15,58
2018	514	17,99
2019	445	15,60
2020	550	19,37

4.1 Övergripande

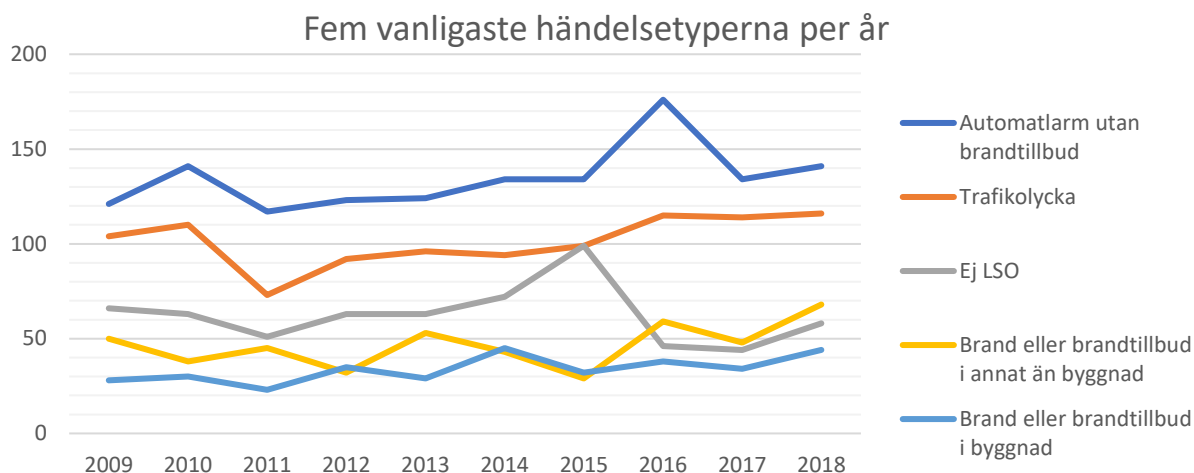
Räddningstjänsten i Ljungby larmas till fler och fler händelser per invånare. Antalet insatser ligger runt 500 per år och är ökande både i antal och per 1000 invånare (Tabell 2). Ökningen sker också snabbare än hos övriga (Figur 1).

De vanligaste insatserna rör automatlarm utan brand och trafikolycka. Båda ligger på över 100 insatser per år. De följs av brand i byggnad och utomhus tillsammans med stödinsatser till andra i form av *i väntan på ambulans* (IVPA) och liknande som ligger mellan 35 och 60 per år (se 4.8.3). Antalet varierar stort från år till år.



Figur 1 - Antal insatser per 1000 invånare. Trendlinje streckad. Notera att grafens lägre värde inte börjar på noll. Datakälla: ida.msb.se

⁸ Ljungby kommun (2021), Riskbild och värdering enligt lagen om skydd mot olyckor, TN 2022-0110.015



Figur 2 - De fem vanligaste olyckstyperna över tid. Övriga händelser syns i tabell 2 nedan. Datakälla: ida.msb.se

4.1.1 Geografiska förutsättningar

Ljungbys geografiska förutsättningar bidrar till att risken för trafikolycka är hög. Kommunen är stor till ytan och glesbefolkad. E4 och riksväg 25 skär genom kommunen och bidrar med mycket trafik (se 4.4). Trots antalet händelser är personskadorna oftast få och små, även om flera undantag från detta finns. På vägarna sker även transporter med farliga ämnen som kan potentiellt orsaka stora konsekvenser på liv och hälsa samt miljö om olyckan inträffar på fel plats då vägarna går nära eller genom tätorter och vattenskyddsområden. I kommunen finns även Seveso anläggningar av lägre klassen (se 4.5).

Trots mängden sjöar och vattendrag sker få drunkningar och andra olyckor till sjöss. Risken för översvämningar med påverkan på egendom är större. Påverkansområdet vid översvämning är begränsat i storlek, men då sjöar och vattendrag ligger nära eller i samhällen kan konsekvenserna bli kostsamma.

I kommunen finns stora ytor skog och torvmark. Majoriteten av de bränder som sker utomhus är kopplade till denna terräng. Antalet varierar stort från år till år beroende på temperatur och luftfuktighet (se 4.3).

Tabell 3 - Totalt antal insatser fördelat på olyckstyp för åren 2009–2018. Datakälla: ida.msb.se

Automatlarm utan brandtillbud	30 %	1345
Trafikolycka	23 %	1013
Ej LSO	14 %	625
Brandtillbud i annat än byggnad	10 %	465
Brandtillbud i byggnad	8 %	338
Annan händelse utan skaderisk	5 %	236
Fara för / Utsläpp av farligt ämne	3 %	147
Annan olycka eller tillbud	3 %	125
Nödständig person i andra fall	1 %	51
Nödständigt djur	1 %	50
Annan vattenskada	1 %	37
Stormskada	1 %	30
Drunkning eller tillbud	0 %	19
Översvämning av vattendrag	0 %	10
Ras, skred eller slamström	0 %	3
Ras i byggnad eller liknande	0 %	3
		4497

Tabell 4 · Dödsfallsorsaker med anknytning till olyckor för personer folkbokförda i Ljungby kommun. Åren 2010–2019. Datakälla: Socialstyrelsen via ida.msb.se

Dödsfallsorsak	Antal	Per 100 000	Rikssnitt
Avsiktlig självdestruktiv handling	38	13,7	12,0
Annat olycksfall	35	12,6	9,7
Fall	28	10,1	10,0
Skadehändelse med oklar avsikt	10	3,6	3,5
Vägtrafik	7	2,5	2,7
Annan	7	2,5	1,8
Öppen eld	5	1,8	0,6

4.1.2 Dödsfall och sjukhusvårdade

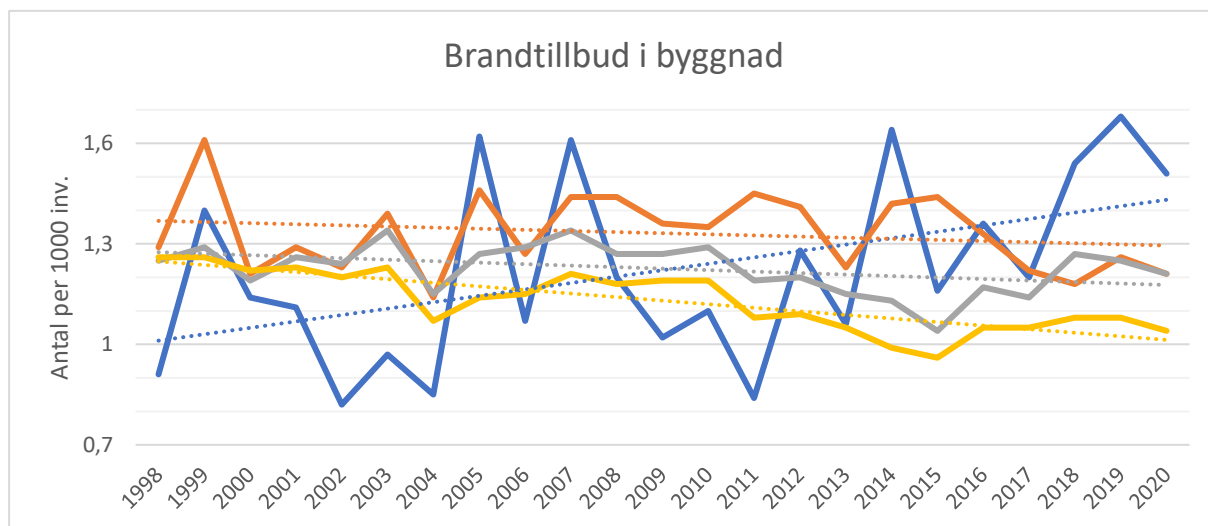
Andelen dödsfall och sjukhusvårdade folkbokförda i Ljungby kommun följer i stort de trender som finns i riket, länet och jämförbara kommuner. Det syns en något större andel dödsfall i kategorin avsiktlig självdestruktiv handling (suicid) samt öppen eld. Antalet dödsfall i flera enskilda kategorier är litet, varför en enstaka händelse får stort utfall i statistiken. Statistiken visar enbart kategorier med fler än 3 personer.

Avsiktlig självdestruktiv handling och fallolyckor står för 46 procent av olycksrelaterade dödsfall. I motsvarande statistik för sjukhusvårdade står fallolyckor för den avsevärt största delen med i genomsnitt 210 sjukhusvårdade per år (2008–2017). Ljungby utmärker sig inte i detta utan är något lägre än rikssnittet, men siffran bör jämföras med den näst vanligaste olyckan som resulterar i sjukhusvård i kommunen vilket är trafikolycka med 28 sjukhusvårdade per år i snitt, följt av suicid med 23 sjukhusvårdade per år.

Notera att tabellen och siffrorna rör folkbokförda i Ljungby oavsett var händelsen inträffade. På liknande sätt inkluderas inte händelser där folk skadas i Ljungby, men är folkbokförda på annan ort.

4.2 Brand i byggnad

Antalet brandtillbud i byggnad varierar från år till år. Genomsnittet för de senaste tio åren (2011–2020) är 37. Historiskt sett har det skett färre tillbud per invånare i Ljungby kommun, men trenden är ökande (se Figur 3). Orsaken bakom ökningen är inte utredd.



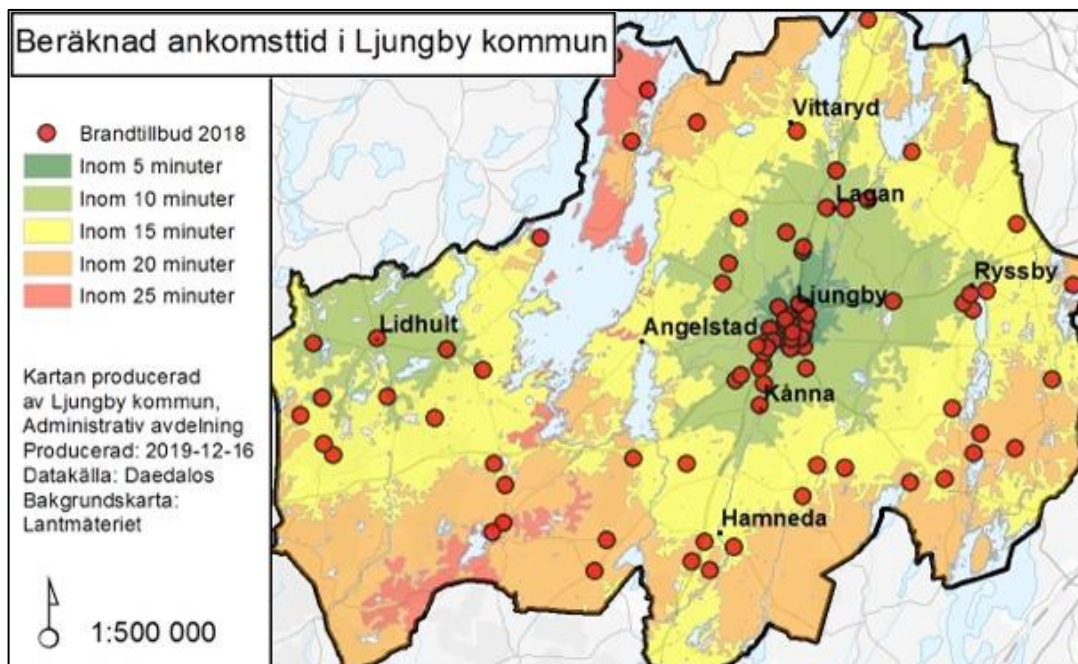
Figur 3 - Brandtillbud i byggnad normaliserat per 1000 invånare för Ljungby (blå), Kronoberg (orange), Mindre stad/tätort (grå) samt riket (gul) för åren 1998–2020. Även trendlinje (streckad) visas. Datakälla: ida.msb.se

I Ljungby och Kronoberg inträffar flest bränder i april. Övriga året följs rikstrenden där antalet är relativt konstant med en uppgång i januari och december. Andelen bränder är något högre på lördagar.

Majoriteten av bränder sker i boendemiljö. Det har förekommit fler bränder i metall- eller maskinindustribyggnader, annan tillverkningsindustri och lantbruk (inte bostäder) än i riket som stort, något som kan förklaras med att dessa typer av företag och näringslivsverksamheter är vanligt förekommande i kommunen. Brand i skolmiljö har historiskt varit mindre vanligt än för riket i övrigt.

Geografiskt inträffar bränderna över hela kommunens yta, men med en högre koncentration i Ljungby tätort. Tidsfaktorns betydelse på händelsens utfall är stor när det gäller brand i byggnad. Generellt kan livräddning genomföras inom ungefär 15 minuter. Branden begränsas oftare till en enskild brandcell eller lägenhet. Vid längre tid än 15 minuter tenderar byggnaden vara övertänd och fokuset blir att förhindra spridning. I Figur 4 syns beräknad ankomsttid för kommunal räddningstjänst (anspännings- och körtid). Kartan visar inte frivilliga brandvårn (se Figur 16 på sida 33) som tenderar vara på plats tidigt i deras respektive områden.

Det vanligaste startutrymmet är kök. De senaste 10 åren har Ljungby och Kronoberg haft fler bränder som startar i kök än övriga. I statistiken syns även en högre andel tillbud som beror på



Figur 4 - Räddningstjänstens (i Ljungby och kringliggande kommuner) ankomsttider i Ljungby kommun samt inträffade brandtillbud 2018. Notera att bilden visar alla kategorier av brandtillbud. Ankomsttid är beräknad på vägens hastighetsgräns + 20km/h. Denna tid är kvalitetssäkrad mot faktiska händelser.

soteld och värmeöverföring. Kommunens bostadsbestånd består övervägande av friliggande småhus där många har panna/eldstad som bostadens värmekälla.

Fler bränder orsakats av rökning och levande ljus i Ljungby. Färre bränder sker med avsiktlig orsak, ungefär hälften så många som i riket. Trender över tid är svåra att se på lokal nivå då antalet händelser är få och för att få meningsfull statistik blir tidserierna långa.

Under de senaste 10 åren har automatiska brandlarm stått för 34 procent av alla räddningsinsatser. I Ljungby kommun finns 135 automatlarmsanläggningar som är vidarekopplade till räddningstjänsten, dessa är belägna över hela kommunens yta. Vid 9 procent av automatlarmen har det brunnit vid räddningstjänstens ankomst. Detta är högre än rikssnittet (4 %). Det är således vanligare med skarpa larm vid automatlarm i Ljungby jämfört med riket.

I majoriteten av brand i byggnad händelserna har omfattningen begränsats till det eller de utrymmen som redan varit brandutsatta innan räddningstjänstens framkomst. I knappt 13procent av händelserna har spridning till fler utrymmen och/eller intilliggande brandceller skett. Ur detta kan utläsas att räddningstjänstens insatser ofta får effekt i form av att branden inte sprids vidare efter räddningstjänstens ankomst.

De senaste tre åren (2018–2020) har bränder i byggnad resulterat i egendomsskada vid 56 procent av händelserna. Vid två tillfällen har händelsen medfört inträffad miljöskada och en gång störning av samhällsviktig verksamhet. I ytterligare fall har det funnits risk för påverkan på dessa. I 8 procent av händelserna har personer transporterats till vårdenhet eller vårdats på plats. Under perioden 2016–2021 har totalt fem personer omkommit i fem separata händelser. Alla har varit vuxna eller äldre vuxna. Specifika samband eller ytterligare riskfaktorer är svåra att utläsa då det statistiska underlaget är relativt litet.

4.2.1 Brand i byggnad fördelat på riskmiljö

För att följa specifika trender är kategorin uppdelad i tre riskmiljöer; normal, förhöjd samt skolmiljö. Nedan följer en kort beskrivning av respektive. För mer detaljer hänvisas läsaren till kommunens riskbild⁹.

4.2.2 Brand i normal riskmiljö

Bränder i normal riskmiljö den vanligaste typen av bränder i byggnad i Ljungby kommun. I kategorin har sju verksamhetstyper från databasen IDA inkluderats, dessa är följande: Flerbostadshus, Rad-, par eller kedjehus, Villa, Fritidshus, Andra former av boende eller vård, kontor eller förvaltning och rivningshus.

Dessa bränder är relativt enkla att hantera. Konsekvensen är främst beroende på tiden mellan antändning tills insats kan påbörjas. De dödsfall som inträffat har varit i denna miljö.

4.2.3 Brand i förhöjd riskmiljö

I snitt genomförs 11 insatser per år i förhöjd riskmiljö. Kategorin är bred och innefattar 31 verksamhetstyper. Detta är insatser med en potential att bli mer komplex på grund av verksamhetens art, även om så oftast inte är fallet vid en enskild händelse. Det kan röra sig om långa inträngningsvägar, stora ytor, industrier samt lokaler där mycket folk kan befinna sig så som teatrar och biografier.

Konsekvenserna av en brand i förhöjd riskmiljö riskerar att bli omfattande.

4.2.4 Brand i skolmiljö

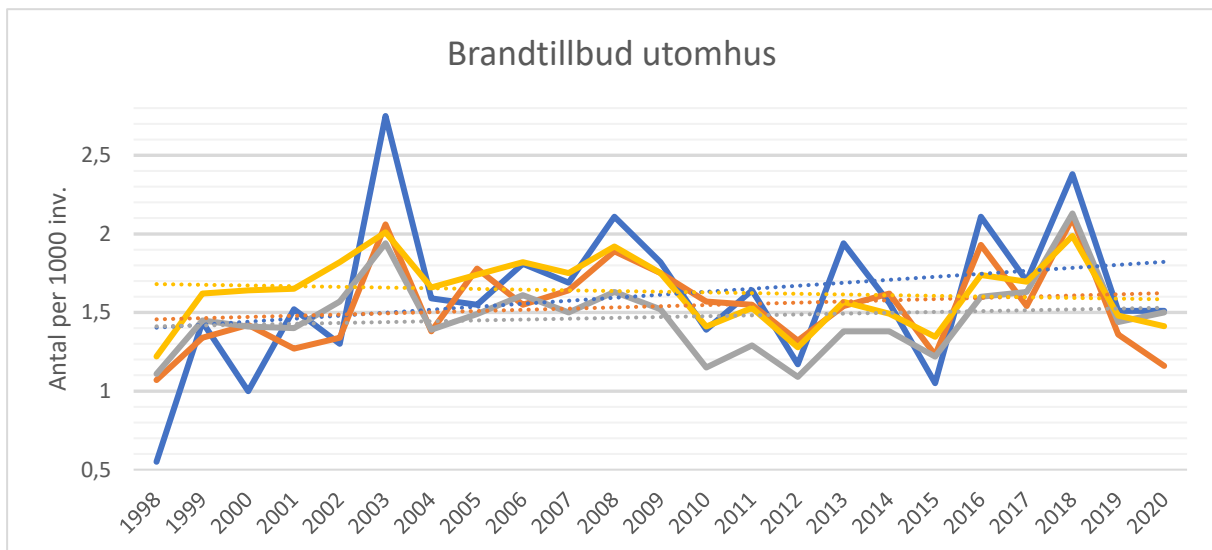
I kategorin skolmiljö ingår tre verksamhetstyper: skola, förskola, fritidsgård. I snitt inträffar 1–2 brandtillbud i denna miljö i Ljungby. Detta är något lägre än genomsnittet för riket. Kategorin följs kopplat till kommunens brandförebyggande arbete.

Konsekvenserna har historiskt varit begränsade. Det statistiska underlaget är litet.

⁹ Ljungby kommun (2021), *Riskbild och värdering enligt lagen om skydd mot olyckor*, TN 2022-0110.015

4.3 Brand utomhus

Antalet brandtillbud utomhus varierar från år till år, främst beroende på temperatur och luftfuktighet. I kategorin ingår tillbud i avfall eller återvinning, fordon eller fartyg, skog eller mark samt annat utomhus. Kommunen följer i stort de trender som kan ses nationellt och regionalt. Under 2019 och 2020 larmades räddningstjänsten till runt 40 händelser inom kategorin, medan 2018, ett varmt och torrt år, var antalet betydligt högre (se Figur 5).



Figur 5 - Brandtillbud ej i byggnad per 1000 invånare för Ljungby (blå), Kronoberg (orange), Mindre stad/tätort (grå) samt riket (gul) för åren 1998–2020. Även trendlinje (streckad) visas. Datakälla: ida.msb.se

De vanligaste startobjekten för bränder utomhus har varit Annat, Mark utan träd och Personbil. I de allra flesta fall (37 %) går det inte att avgöra vad som orsakat branden. Den största kända faktorn bakom bränder som sker utomhus är mänsklig handling (32 %). Av antalet bränder som orsakas av människor har det skett lika många avsiktliga som oavsiktliga händelser. Händelser som har konstaterats vara avsiktliga har skett över dygnets alla timmar.

4.3.1 Avfall och återvinning

Under de senaste 10 åren (2011–2020) har det i genomsnitt inträffat 6 bränder om året i papperskorg, soptunna eller container utomhus. Trenden i Ljungby är nedåtgående och antalet bränder per 1000 inv. är något lägre än rikssnittet. Vid 10 av 26 händelser under perioden 2016–2020 orsakade bränderna egendomsskador av varierad grad. En händelse resulterade i miljöskada, ärendet lämnades över till miljöavdelningen i kommunen för vidare hantering.

4.3.2 Fordon

Mellan åren 2011–2020 inträffade det i genomsnitt drygt 14 bränder om året i kategorin. Vilket är något under rikssnittet. I majoriteten av händelserna har en egendomsskada registrerats. I ett fall har en person transporterats till vård för inandning av brandgaser.

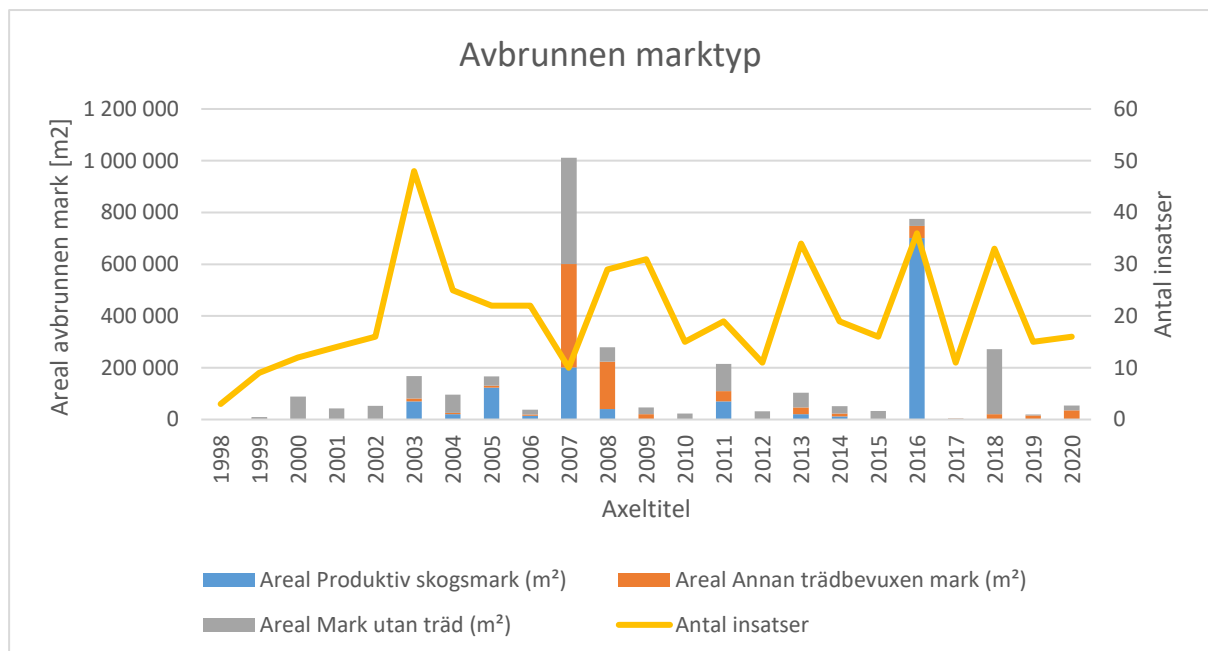
Denna olyckstyp kan innebära skador på miljön i varierande utsträckning. Konsekvenser på miljö kan potentiellt bli höga då flera ytor i kommunen utgör vattenskyddsområden. Under

åren 2016–2020 har två händelser rapporterats medfört miljöskada. En gällde läckage från fordon och den andra avsåg släckvatten. Ingen av händelserna inträffade på vattentäkt.

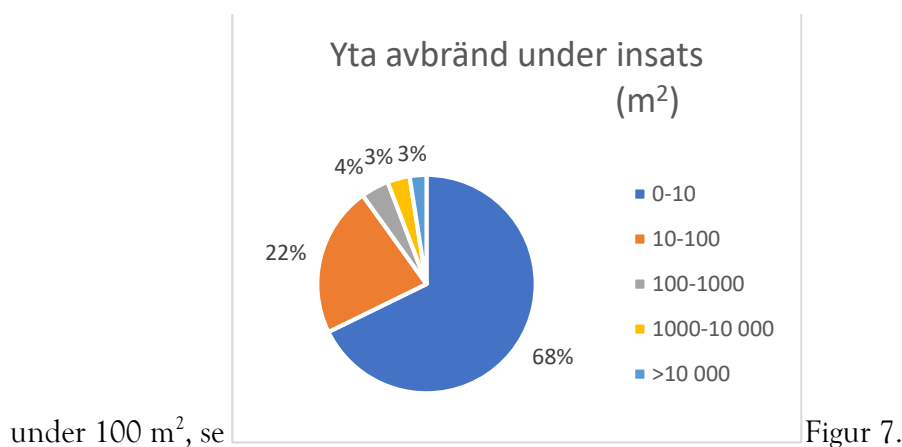
4.3.3 Skog och mark

Kommunens markyta består av 78 procent skogsmark och nästan hälften (45 %) av bränderna utomhus sker i den miljön. Under åren 2018–2020 genomfördes 72 insatser i kategorin. Antalet ett enskilt år varierar stort beroende på temperatur och fuktighet. Bränder uppstår framförallt under sommarhalvåret, från tisdag till lördag och under sena eftermiddagar.

Konsekvens i form av omfattning kan utläsas i Figur 6 nedan. Koppling mellan antalet insatser och arean avbrunnen mark går ej att utläsa, enskilda insatser spelar stor roll. 2016 inträffade en omfattande brand i Fettjemosse (75 ha). I 90 procent av händelserna begränsas spridningen till



Figur 6 - Area avbrunnen mark samt antal insatser till skog och mark. Perioden 1998–2020. Datakälla: ida.msb.se

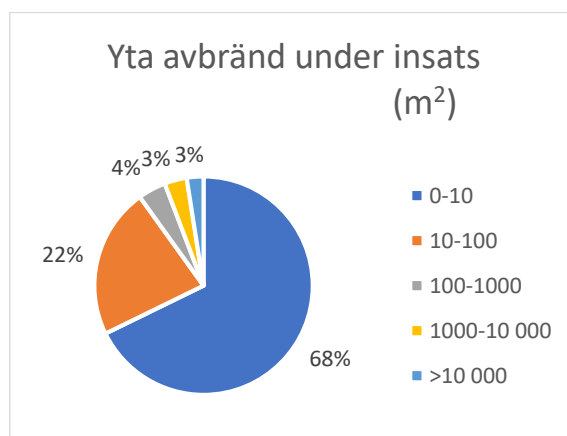


under 100 m², se

Figur 7.

Antändningsobjekt utgör i 63 procent av fallen vegetation. I 38 procent av händelserna är mänskligt beteende förmodad huvudorsak. Nästan lika många är okänd orsak, och något lägre naturföreteelse.

I Ljungby är det tre gånger så vanligt att ett blixtnedslag orsakar bränder än i riket. Ljungby ligger i ett område där urladdningar är vanligt förekommande vilket tillsammans med den stora geografiska ytan förmodas vara den huvudsakliga förklaringen.



Figur 7. Anger hur stor yta i kvadratmeter som brändes efter räddningstjänstens ankomst, dvs. hur mycket branden ökade efter ankomst de senaste fem åren (2016–2020). Datakälla: Daedalos

4.4 Trafikolycka

Sannolikheten för trafikolycka är hög i kommunen. Sett till invånarantal sker dubbelt så många händelser, se Figur 8. Kommunens geografiska förutsättningar är en bidragande orsak till antalet trafikolyckor. Ytan är stor vilket resulterar till ett transportbehov som enklast löses genom fordonstransport. Samtidigt skär E4 och riksväg 25 genom kommunen. Dessa två vägar står för en stor andel transporter och ungefär hälften av trafikolyckorna.

Trafikolyckor sker utspritt över året och följer i stort nationella trender. Ett undantag är att fler olyckor sker under sommarmånaderna. Mellan 2019 och preliminärt 2023 byggs delar av E4 om för att skilja färdvägarna åt. Det är troligt att antalet olyckor kommer minska som en följd av denna ombyggnation.

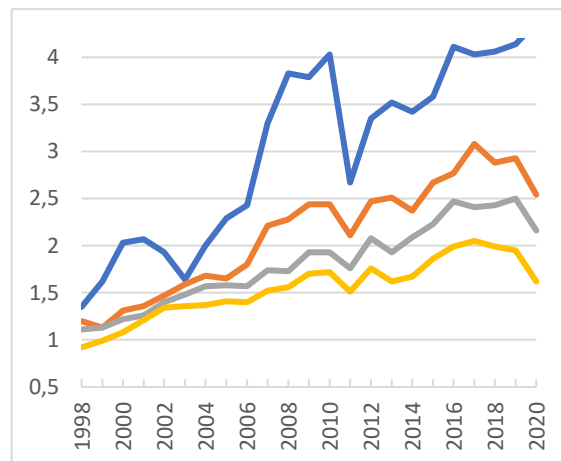
Konsekvenserna på liv och hälsa är förhållandevis låga trots att olyckorna ofta sker i höga hastigheter. Antalet dödsfall bland folkbokförda motsvarar rikssnittet (se Tabell 4 sida 9). Totalt antal (2011–2020) är nio personer. Utöver detta har 35 skadats allvarligt, 298 måttligt och 883 lindrigt under perioden. Se Figur 9.

I samband med olyckor kan utsläpp av drivmedel och andra farliga ämnen ske. Då det finns flera vattenskyddsområden i kommunen kan även mindre utsläpp få stora konsekvenser. Beredskapsplaner finns för att påskynda hanteringen av en sådan händelse.

I kategorin ingår även ej hjulbundna fordon som flygplan och båtar. En mindre flygplats finns i kommunen i Feringe utanför Vittaryd. Den används främst för hobbyflyg. Två mindre olyckor har identifierats som inträffat där, i båda fallen med lindriga enstaka personskador. Antalet båtoluckyckor är få, se vidare kapitel 4.7.

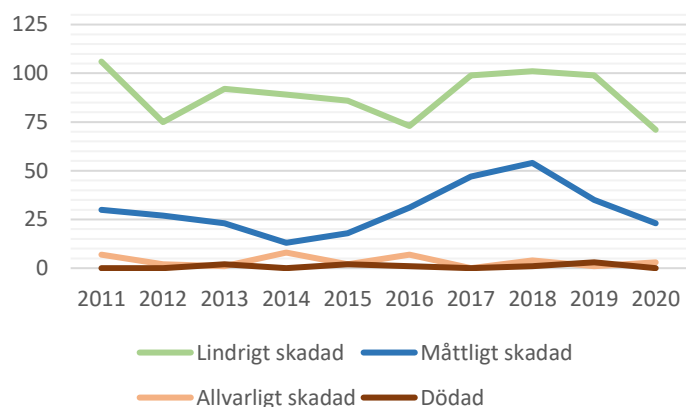
4.4.1 Gång, cykel, moped

Bland trafikolyckorna sker flest personskador i kategorin gång, cykel och moped (GCM). Dessa olyckor leder inte alltid till räddningsinsats beroende på hur olyckan inträffat och involverade element. När räddningstjänsten larmas är det ofta en kollision mellan två fordon eller mellan personfordon och fotgängare.



Figur 8 - Antalet trafikolyckshändelser för åren 1998–2020 per 1000 invånare. Ljungby kommun (blå), Kronoberg (orange), mindre stad/tätort (grå) och riket (gul). Datakälla: ida.msb.se

Utveckling av antal skadade



Figur 9 - Utveckling av antal skadade i trafikolyckor för åren 2011–2020. Datakälla: STRADA

GCM-olyckor sker generellt i lägre hastigheter, men trafikanterna är oskyddade vilket leder till att personskador oftare uppstår även om en stor majoritet enbart blir lindrigt skadade. Räddningsinsatser sker oftast under måndagar och onsdagar och sjunker mot helgerna. De sker oftare på eftermiddagar och kvällar. I månaderna juni, juli och september sker flest insatser, januari, februari och april minst.

Huvudorsak till GCM-olycka med räddningsinsats bedöms vara mänskliga handlingar eller avsaknaden av sådana. I enstaka fall har orsaken varit utrustningsfel. Konsekvenser på egendom och miljö uppstår mycket sällan.

4.4.2 Personbil

Den enskilt vanligaste trafikolyckan som sker har minst en personbil inblandad, företrädningsvis singelolyckor. Det är också den enskilt vanligaste händelsen med räddningsinsats inom kommunen.

Olyckor med personbil sker oftare i högre hastigheter, men allvarliga skador sker enbart i en liten andel av olyckorna. Tidsmässigt sker de flesta olyckor eftermiddagar söndag till tisdag. Juli, september och december är särskilt olycksdrabbade,

Huvudorsaken bedöms vara mänsklig handling eller avsaknad av sådan tillsammans med viltolyckor. Personskador sker i ungefär 80 procent av olyckorna. Majoriteten av trafikolyckorna som inträffat är i denna kategori. Fördelningen av allvarlighetsgrad som visas i Figur 9 är därmed i stort gällande för kategorin. Egendomsskador begränsas främst till inblandade fordon samt vägsäkerhetsutrustning som mitträcken och liknande. Miljökonsekvenser är sällsynta men inträffar. Då kommunen har flertalet vattenskyddsområden kan konsekvenserna bli mycket stora även vid mindre utsläpp.

4.4.3 Tunga fordon

Till tunga fordon ingår arbetsmaskin, husbil, buss samt lastbil. Ungefär vid 18 procent av insatserna (2016–2020, vid trafikolycka) har ett tungt fordon varit inblandat, oftast lastbilar. Olyckorna sker främst kvällstid i början av veckan. Personskador sker i färre än 50 procent. Egendomsskador sker vid nästan alla händelser, främst på inblandade fordon samt vägsäkerhetsutrustning såsom mitträcken. Konsekvenser på miljö är mycket ovanliga, en del återfinns dock under olycka med farliga ämnen (kapitel 4.5). Då kommunen har flertalet vattenskyddsområden kan konsekvenserna bli mycket stora även vid ett mindre utsläpp.

4.5 Olycka med farliga ämnen

Vissa ämnen kan orsaka en större konsekvens på liv och hälsa, egendom eller miljö vid en olycka. Det kan bero på råvaran, bi-, mellan-, restprodukten eller ämnet i sig. För dessa ämnen har regeringen meddelat särskilda föreskrifter kring framställning, hantering och förvaring.

I genomsnitt sker 16 tillbud om året i Ljungby. Normaliserat på invånarantal är detta högre än rikssnittet. Strax över 60 procent av händelserna uppfyllde kriterierna för räddningstjänst vid ankomst, vilket gör att kommunen fortsatt ligger högt, men inte så mycket som Figur 10 indikerar.

Flest tillbud inträffar under april till september. Vanligast är att de sker veckodagar och dagtid, enstaka även kvällstid.

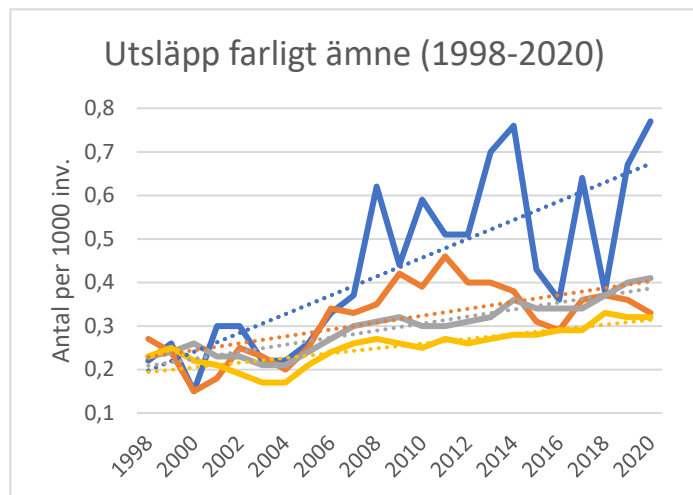
Större delen har inträffat på i gatumiljö. Men har även skett i flera andra miljöer inklusive i vattendrag. Vanligast orsaken är utrustningsfel (55 %), följt av oavsiktlig mänsklig handling (34 %).

Ofta (50 %) sker någon form av begränsning innan räddningstjänstens framkomst. Vid begränsat läckage av drivmedel/olja är det dock något mindre vanligt (34 %). Utsläppen är oftast mindre och det är ovanligt att andningsmask eller kemskyddsdräkt behövt enstaka gånger.

Konsekvenserna är ofta begränsade och vid flera händelser bedöms inga konsekvenser ha uppstått. Sker en skada så är det oftast på miljön (39 %) vilket kan innebära stora konsekvenser med hänsyn till de vattenskyddsområden som finns i kommunen.

4.5.1 Anläggningar

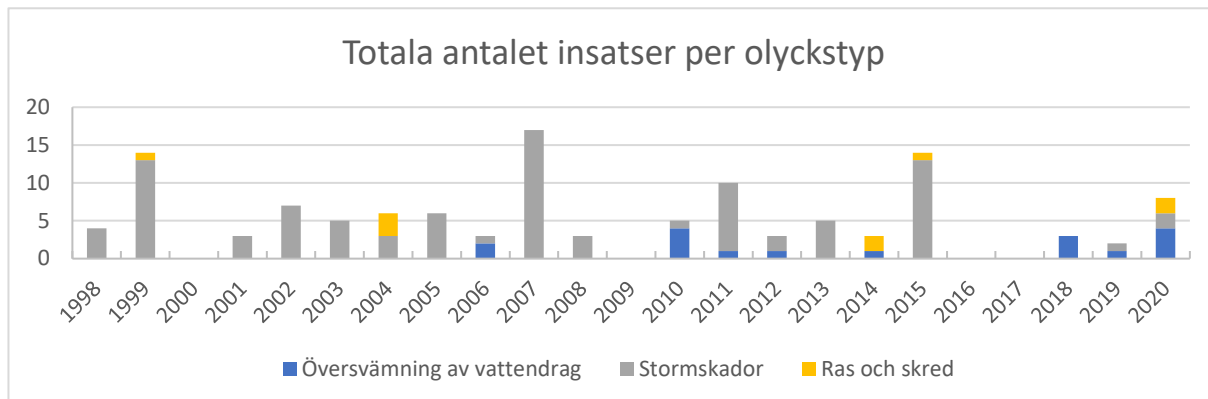
I kommunen finns två anläggningar som omfattas av Seveso-lagstiftningens lägre kravnivå. En fabrik som tillverkar luftgaser samt en bergtäkt som spränger. Utöver dessa finns ungefär 120 verksamheter med tillstånd att hantera och förvara brandfarliga och/eller explosiva varor.



Figur 10 - Utsläpp av farligt ämne normaliserat per 1000 invånare för Ljungby (blå), Kronoberg (orange), Mindre stad/tätort (grå) samt riket (gul) för åren 1998–2020. Även trendlinje (streckad) visas. Diagrammet inkluderar dels faktiska utsläpp dels tillbud med fara för utsläpp av farligt ämne. Datakälla: ida.msb.se.

4.6 Naturolycka

Med naturolycka menas i detta handlingsprogram, olyckstyperna översvämning av dagvatten i samband med skyfall, översvämning av vattendrag, ras och skred, samt stormskador.



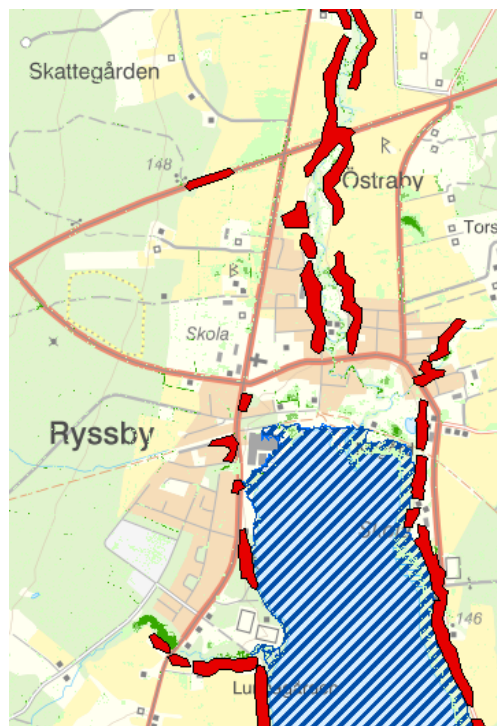
Figur 11 - Antalet insatser per olyckstyp i Ljungby kommun åren 1998–2020. Notera att översvämning av dagvatten ej finns med. Felkategoriseringar har konstaterats i källmaterialet. Datakälla: ida.msb.se

Översvämningar av vattendrag beräknas förekomma en gång ungefär vart femte till vart tjugonde år och kan orsaka lindriga samhällsstörningar med skador på egendom och miljö. Översvämningar uppskattas bli vanligare i framtiden, bland annat beroende på klimatvariationer. Tidigare översvämningar har inte lett till större direkta konsekvenser på människors hälsa. Konsekvenser på miljö och egendom är däremot vanliga, bland annat på grund av att många skyddade områden kan påverkas. I samband med översvämningar ökar också risken för eventuella dammbrott. I Ljungby kommun är dammanläggningarna relativt små och konsekvenserna bedöms vara begränsade.

Skyfall beräknas förekomma en gång ungefär vart femte till vart tjugonde år, men innebär i sig en relativt låg risk för samhällsfunktioners kontinuitet inom Ljungby kommun. Dock är förväntningarna att skyfall kommer att öka både i frekvens och intensitet i framtiden. Klimatförändringarna och en ökad sårbarhet i samhället har gjort att konsekvenserna av skyfall och extrem nederbörd har ökat. Dagvattensystemets kapacitet är inte konstruerat att hantera denna typ av nederbörd vilket leder till översvämmade egendomar.

De ökade nederbördsmängder som är förväntade i framtiden som ett resultat av klimatförändringarna kan påverka riskerna för ras och skred.

Förutsättningar för skred förekommer intill ån Lagan mellan Lagan och Bäck, Bolmän i närheten av Nöttja, men även kring Ryssby längs Ljungabäcken och Ryssbysjön. Den totala risken för ras i kommunen är låg.



Figur 12 - Exempelbild på kartläggning av naturolyckor. I bilden syns förutsättningar för ras och skred (röd), lågpunkter för skyfall (grön) samt översvämning vattendrag (blå). Datakälla: Lantmäteriet, MSB, SGI samt Ljungby kommun.

Stormar beräknas förekomma med ett intervall på cirka fem till tjugo år och kan orsaka direkta och allvarliga samhällsstörningar. Det finns anledningar till att i framtiden förvänta sig större skador orsakade av stormar, bland annat på grund av kommunens geografiska yta som också täcks av en stor andel skog. Konsekvenser som kan komma efter en storm och/eller hård vind är avbrott i el- och värme-försörjningen vilket i sin tur kan skapa en påverkan hos individer eller samhällsfunktioner.

Kartläggningar pågår för att identifiera samhällsviktiga verksamheter, miljöfarliga områden, känsliga miljöer för att fördjupa kunskapen kring risken för översvämning av vattendrag och dagvattensystem. Detta arbete inkluderar även områden känsliga för ras och skred. Se Figur 12 ovan för ett exempel på kartläggning.

Ibland regnar det lite mer...

Tätorterna Ljungby och Lagan fick i början av augusti 2020 utstå ett kraftigt skyfall. De regnmängder som uppmättes i respektive samhällen beräknades motsvara ett 100-årsregn respektive 160-årsregn. Det betyder att liknande regn inte beräknas förekomma oftare än ungefär vart 100:de år. Efter skyfallet 2020 blev dagvatten stillastående på gator och parkeringsplatser i orterna, men även i viadukter. Regnet orsakade översvämning i ett flertal privata bostäder och två tak rasade in på företagslokaler. Även isen i arenan i Ljungby förstördes av vattnet och ishallen stängdes av. Kraftiga skyfall kan förstås också inträffa oftare än vart 100:de år och leda till andra konsekvenser, så som bortspolning av vägbankar och skador på broar så att trafik måste ledas om eller till och med stoppas.

4.7 Drunkning

Kommunen har en stor mängd sjöar och vattendrag. Trots detta sker få dödsfall och tillbud med anknytning till vatten. Under perioden 2000–2020 så har räddningstjänsten hanterat 0–5 drunkningstillbud per år. Under samma period avled 7 personer till följd av drunkning. Detta är lägre än rikssnittet och för mindre stad och tätort, men något högre än länet.

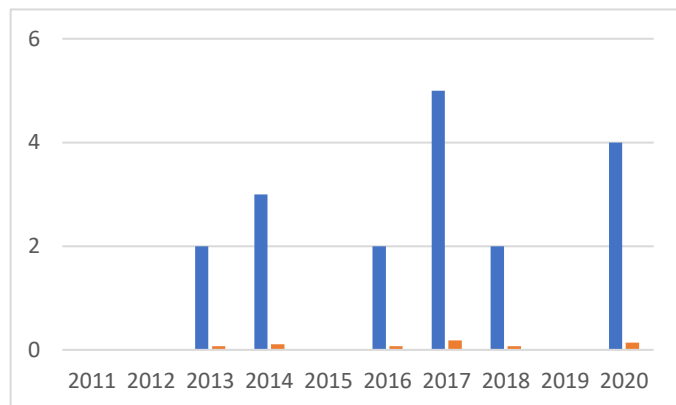
Likt den nationella trenden så har räddningsinsatserna till drunkning och drunkningstillbud skett mest under sommarmånaderna. Medan ett lågt

antal händelser har inträffat mellan oktober och maj. Däremot sticker februari ut med 5 händelser. Drunkning och drunkningstillbud har skett relativt utspritt på veckodagarna med undantag för måndagar som sticker ut med flest antal olyckor. Något som skiljer sig från riksnivån där flest olyckor har skett under helgen (fredag-söndag). Tiden på dygnet för insatser har varit relativt jämnt fördelade från morgon till kväll (06.00-23.00) med färre insatser nattetid (23.00-06.00).

Den vanligaste specificerade aktiviteten vid larm om drunkningsolyckor och tillbud mellan 2016 och 2019 är färd med båt/vattenfarkost. Flest olyckor har skett i sjöar och dammar (67 %) till följd av älv, å, kanal eller bäck (25 %).

4.7.1 Andra händelser i sjöar och vattendrag

I kommunen verkar sjöräddningssällskapet med station Bolmen. Medlemmarna där är också aktiva i det räddningssvårn som delvis är samlokaliserat. Genom deras arbete påskyndas responstider vid händelser och de förebygger även LSO-händelser genom att bistå sjöräddningssällskapet medlemmar. Detta bedöms ske i vid en handfull tillfällen varje år.



Figur 13 - Antal drunkningstillbud i Ljungby kommun 2011-2020 (blå) samt per 1000 invånare (orange). Datakälla: Ida.msb.se

4.8 Suicid, fallolycka, i väntan på ambulans, nödställd person och nödställt djur

Utöver de händelser som omnämnts ovan larmas räddningstjänsten ofta vid händelser där det kan finnas en överhängande fara för liv och hälsa, egendom och miljö. I dessa händelser finns ofta flera aktörer både inom och utom blåljusverksamheterna involverade, således ska denna riskbild inte ses som fullständig utan presenteras främst utifrån räddningstjänst perspektivet. Det är händelser där kommunen anser att räddningsinsats är motiverat med hänsyn till behovet av ett snabbt ingripande, det hotade intressets vikt, kostnaderna för insatsen och omständigheterna i övrigt.

4.8.1 Suicid

Årligen tar 3.8 personer sitt liv i Ljungby kommun. Detta är något högre än riket sett till befolkningens mängd. Detta gör suicid till den vanligaste dödsorsaken relaterad till olyckor bland de folkbokförda i kommunen. Se Tabell 4 på sida 9. Till dessa tillkommer ett 20-tal som får sjukhusvård om året för försök till suicid. Statistik på området är något osäker, och det bedöms finnas ett stort mörkertal.

Ett larm om suicid leder inte alltid till en insats av räddningstjänst. I det akuta skedet kan andra blåljusverksamheter larmas. Kommun, region och frivilliga arbetar förebyggande på området. I kommunen ansvarar socialförvaltningen för samordningen av det förebyggande arbetet. Även kommunledningsförvaltningen och tekniska förvaltningen bidrar inom sina områden.

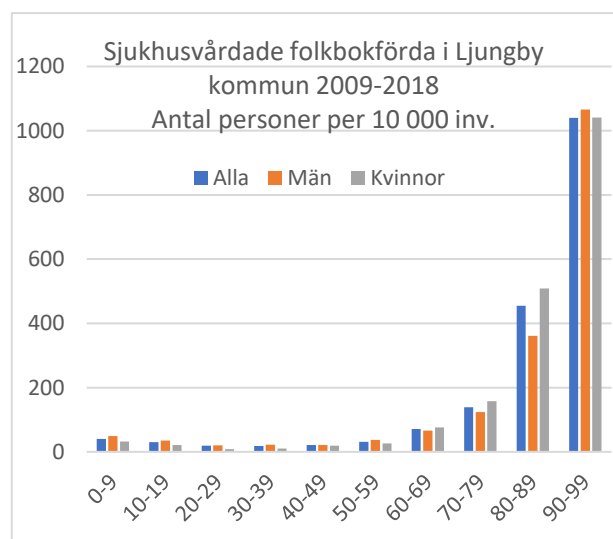
Räddningstjänsten har de senaste åren larmats på 5–10 insatser om året.

4.8.2 Fallolyckor

Årligen avlider cirka 2.8 personer, folkbokförda i Ljungby, till en följd av olyckor. Utöver dessa vårdas 210 personer på sjukhus per år. Detta gör fallolyckor till en av de större olyckstyperna med stort lidande och stora samhällskonsekvenser sett till alla händelser tillsammans. Kommunen ligger något under jämförda grupper.

Sannolikheten att behöva vårdas på sjukhus ökar med åldern. Det är ett större antal kvinnor än män som vårdas, men normaliserat på befolkningens mängd är skillnaden marginell beroende på åldersgrupp. Se Figur 14.

Majoriteten av dessa olyckor leder inte till en räddningsinsats. Oftare sker en insats från hemtjänst eller region. Dessa aktörer begär hjälp från räddningstjänst ett tiotal gånger om året till följd av en persons fall.



Figur 14 - Sjukhusvårdade på grund av fallolycka. Folkbokförda i Ljungby kommun per åldersgrupp för åren 2009–2018. Datakälla: Socialstyrelsen via ida.msb.se

4.8.3 I väntan på ambulans och annan hjälp till ambulans

För att ge god service till kommunens invånare som är spridda över en stor geografisk yta samverkar räddningstjänsten i Ljungby med region Kronoberg kring hjärtstoppslarm och andra typer av händelser i väntan på ambulans (IVPA). Räddningstjänsten deltar i dessa larm för att minska tiden tills drabbad får hjälp i fall där det bedöms kritiskt eller där räddningstjänstens kompetens kan bidra till positiva effekter på olyckans utfall.

4.8.4 Nödställd person

Utöver ovanstående suicid, IVPA och hjälp till ambulans samt händelser i sjöar och vattendrag sker en handfull händelser årligen där räddningstjänsten bistår. Generellt bedöms det finnas risk för eller ett överhängande hot på liv och hälsa vid dessa händelser. Exempelvis kan det röra sig om fastklämda personer, personer instängda i hiss och andra händelser.

4.8.5 Nödställt djur

De senaste fem åren har räddningstjänsten hanterat 23 insatser med nödställda djur. Vanligen häst eller nötkreatur som gått ner i vattendrag, men även insats med vilda djur har förekommit. Antalet varierar från år till år.

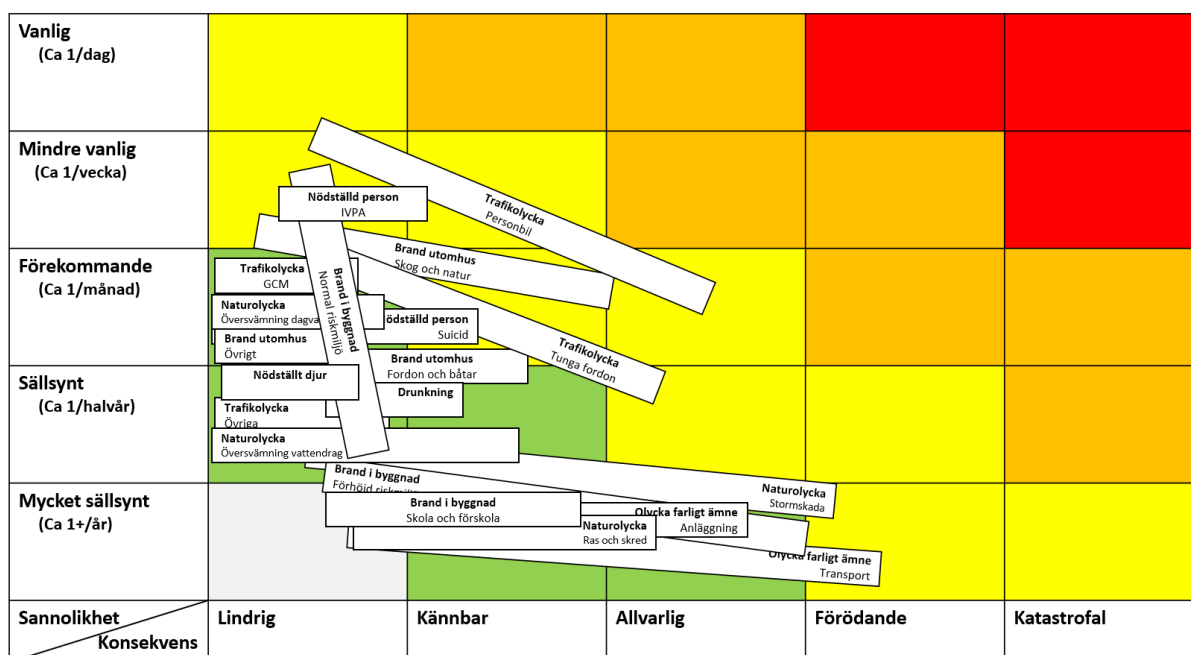
5. Värdering

Alla risker i kommunen har inte samma sannolikhet eller konsekvens. Riskbildens samlade värdering presenteras i Figur 15 nedan. Använd metod redovisas i kommunens riskbild¹⁰. Värderingen är en samlad bedömning av konsekvenser på liv och hälsa, egendom och miljö.

I kommunen är trafikolyckor den vanligast händelsen, främst personbilar men även tunga fordon, GCM och övriga ligger högt. Konsekvenserna varierar från lindriga till allvarliga beroende på antal involverade, plats och vad som transporterades. Även om en enskild händelse har små konsekvenser, bedöms och summan av händelserna påverka stort. Samhällsekonomiskt kostar avstängningar på E4 och riksväg 25 stora belopp.

Även andra former av direkt hjälp till medborgare (ex. IVPA) värderas högt då det finns liv att rädda och de sker relativt ofta. Brand utomhus innefattar ofta stora konsekvenser på egendom och är relativt förekommande men med stor variation från år till år.

På konsekvenssidan bedöms utsläpp av farligt ämne kunna ge väldigt stora konsekvenser. Främst kopplat till de transporter av farligt gods som går genom kommunen. Av historiska skäl bedöms även risken för naturolycka kunna ge stora konsekvenser. Dessa har till viss del lindrats utifrån erfarenheter från tidigare händelser. Till exempel har elledningar grävts ner efter stormen Gudrun vilket gör att konsekvenserna bedömts lägre.



Figur 15 – Samlad riskmatris för räddningstjänstens insatser.

¹⁰ Ljungby kommun (2021), Riskbild och värdering enligt lagen om skydd mot olyckor, TN 2022-0110.015

6. Mål

Kommunfullmäktige har fastställt mål för den förebyggande verksamheten och för räddningstjänst. Dessa mål fastställdes i slutet av 2019 och har inte uppdaterats med detta handlingsprogramms framtagande. Anpassningstiden till den nya föreskriften¹¹ för handlingsprogrammets struktur var mycket kort för att medge en genomlysning av målen. En sådan genomlysning planeras för nästkommande revidering. Därmed är koppling mellan riskbildens värdering och verksamheten något haltande i denna version.

Målen är uppdelade utifrån förebyggande, räddningstjänst samt uppföljning, utvärdering och lärande. Varje mål tillhör också ett område utifrån ansvarsfördelning. Målen presenteras tillsammans med den uppföljning eller de nyckeltal som tillhör målet. I tabellen används förkortningen ED (Ej definierat) för områden där nyckeltal är föreslagna, men exakt vad som är lämplig nivå är ännu ej definierat.

6.1 Förebyggande arbete

Område	Mål	Uppföljning/Nyckeltal
Riskbild	Ljungby kommun ska på ett överskådligt sätt kunna visa kommunens riskbild	Summerad riskbild presenteras i kapitel 5, även 4.
Brandförebyggande	Antalet bränder ska minska	Samtliga brandtillbud i kommunen Riktmarke: Ska minska
Brandförebyggande Tillsyn och SBA	Kommunen ska arbeta för att öka tillämpningen av systematiskt brandskyddsarbete i hela kommunen	Antal tillsynstillfällen Riktmarke: 60st/år
	Kommunen ska samverka internt vid tillsyn	Antal gemensamma tillsyner: Riktmarke: ED
		Andel gemensamma tillsyner av totala mängden Riktmarke: ED
Brandförebyggande - SBA i kommunens verksamheter	Räddningstjänsten ska vara en aktiv deltagare i Räddsam Kronoberg	Antalet tillfällen där räddningstjänsten var delaktig vid möten Riktmarke: ED
		Kvalitativ uppföljning av behandlade områden
Brandförebyggande - SBA i kommunens verksamheter	Kommunen ska arbeta för att öka den interna tillämpningen av systematiskt brandskyddsarbete	Kvalitativ uppföljning av SBA arbetet inom varje förvaltning samt bolag
Brandförebyggande - Sotning		Antal bränder med startkälla eldstad, kamin och likande Riktmarke: ED

¹¹ Myndigheten för samhällsskydd och beredskap, 2020, *Föreskrifter och allmänna råd om innehåll och struktur i kommunens handlingsprogram för förebyggande verksamhet och räddningstjänst*, MSBFS 2021:1

Brandförebyggande - Utbildning	Barn och ungdomar ska ha en grundläggande förmåga att hantera olyckor	Andel barn i förskoleklass som deltagit vid utbildning hos räddningstjänst Riktmarke: 100 %
		Andel barn i årskurs 7 som deltagit vid utbildning hos räddningstjänst Riktmarke: 100 %
		Kvalitativ uppföljning gentemot sårskola
	Kommuninvånarens förmåga att hantera och förebygga olyckor och bränder ska stärkas med hänsyn till räddningstjänstens ankomsttider	Kvalitativ uppföljning av verksamhet uppdelat enligt ankomsttider (0-10; 11-20; 21+)
		Kvalitativ uppföljning relaterad till synlighet efter händelse
		Antal företag som fått besök (ex. tillsyn) uppdelat på ankomsttider (0-10; 11-20; 21+)
Fallprevention	Skador och dödsfall från fallolyckor ska minska	Antal döda på grund av fallolyckor Riktmarke: ska minska
		Antal sjukhusvårdade på grund av fallolyckor Riktmarke: ska minska
		Antal uppdrag för fixartjänst Riktmarke: ED
		Antal unika personer som räddningstjänst hjälpt Riktmarke: ED
Vattensäkerhet		Antal dödsfall och drunkningstillbud Riktmarke: ska minska
	Skolungdom ska vara simkunnig	Antal barn i årskurs 6 med godkända betyg i idrott och hälsa Riktmarke: 100 %
Trafiksäkerhet	Antal personskador och dödsfall i trafiken ska minska	Antal döda och skadade i trafiken Riktmarke: Döda: 0 Allvarligt skadade: <16 Lindrigt skadade: <17
	Gator, gång- och cykelvägar ska vara tillgängliga och trafiksäkra under alla årstider	Kvalitativ och kvantitativ uppföljning av prioriteringslista av trafikfarliga och olycksdrabbade platser
		Antal halkolyckor: Riktmarke: Ska minska
	Den offentliga miljön ska upplevas som attraktiv, trygg och trivsamt	Kvalitativ uppföljning av belysning på huvudstråk
		Median samt längsta tid för åtgärdande av skadegörelse Riktmarke: ED
		Kvalitativ uppföljning av parker och gångstråk

6.2 Räddningstjänst

Övergripande mål:

När en olycka inträffar ska räddningstjänsten kunna göra en snabb och effektiv insats för att begränsa olyckans konsekvenser.

Område	Mål	Uppföljning/Nyckeltal
Externt inriktade mål	Enhet med rökdykarförmåga ska inom 10 minuter nå minst 75 procent av invånarna	Andel invånare som nås av rökdykning inom 10 minuter (anspänningstid och teoretisk körtid) Riktmarke: >75 %
	Räddningstjänsten ska upprätthålla kompetens enligt kravställd styrka	Kvalitativ uppföljning
	Tiden mellan larm och insats ska minska	Tid från ankommet samtal till dess att huvudlarm sänds till korrekt enhet
		Tid från huvudlarm till kvittering
	Räddningstjänsten i Ljungby ska ha god förmåga att hantera olyckor med tunga fordon	Kvalitativ uppföljning
	Vid trafikolyckor ska blåljusaktörerna arbeta för att hålla sig inom den gyllene perioden	Antal samövningar med polis och ambulans Riktmarke: 1/år
Internt riktade mål	Säkerheten för personalen ska hålla högsta prioritet vid insatser	Kvalitativ uppföljning av övning
		Andel insatser där säkerhetsarbete samt risker utvärderats och dokumenterats Riktmarke: 100 %
		Antal tillbud för personalen vid insats samt övning Riktmarke: 0
	Räddningstjänstens personal ska spegla samhällets mångfald	Andel kvinnor respektive män i heltidsstyrka, deltidstyrka och totalt Riktmarke: ED
		Kvalitativ uppföljning av möten med allmänheten

6.3 Uppföljning, utvärdering och lärande

Område	Mål	Uppföljning/Nyckeltal
Lärande från olyckor	Erfarenheter från olyckor och skadeavhjälpanande insatser ska tas till vara	Andel av räddningstjänstens insatser som utvärderats Riktmarke: 100 %
		Antal större eller unika händelser som utretts djupare Riktmarke: ED
Årlig uppföljning	Handlingsprogrammets mål ska årligen följas upp. Rapport ska tillsändas kommunstyrelsen samt nämnderna	
Utvärdering av handlingsprogram	Sista året i mandatperioden ska djupare analys av handlingsprogrammet genomföras inför revision	

7. Förebyggande – förmåga och verksamhet

Människors liv och hälsa, egendom samt miljö ska beredas för att ha ett tillfredställande och likvärdigt skydd mot olyckor^{12, 1 kap. 1§}. En väsentlig del i det arbetet är det förebyggande arbetet som syftar till att minska antalet olyckstillfällen och minska konsekvenserna av en olycka, när en sådan inträffar. Kommunens verksamheter ska förebygga olycksfall¹³.

Med utgångspunkt i de nationella målen och kommunfullmäktiges beslut ovan bedriver Ljungby kommun förebyggande arbete på flera områden. En stor del är lagstadgad (se 7.17.3 nedan) i lagen om skydd mot olyckor, men där finns även annan lagstiftning och verksamhet som bedrivs som verkar för att förebygga olyckor (se 7.4). Specifika mål satta för det förebyggande arbetet redovisas i kapitel 6.1.

Tekniska nämnden i Ljungby kommun utgör räddningsnämnd. Det innebär att nämnden ansvarar för räddningstjänstens förmåga och verksamhet och har uppföljningsansvar för lagen om skydd mot olyckor. Traditionellt sätt är det räddningstjänsten som varit samordnande för det förebyggande olycksarbetet, framförallt mot bränder.

I kommunen genomförs många förebyggande åtgärder. Alla nämnder och förvaltningar bidrar tillsammans med näringsliv och civilsamhälle. Kommunorganisationens styrning beskrivs i Tabell 1, sida 6. I detta handlingsprogram beskrivs även delar av detta arbete då även det bidrar till ett tillfredställande och likvärdigt skydd mot olyckor.

7.1 Tillsyn

Tekniska nämnden är tillsynsmyndighet enligt Lag om skydd mot olyckor¹¹ (LSO) och Lag om brandfarliga och explosiva varor¹⁴ (LBE). Räddningstjänsten i Ljungby utför tillsyn enligt LSO. Tillsyner genomförs, då det är lämpligt, i samverkan med personer som utför tillsyn enligt Lagen om brandfarliga och explosiva varor samt Miljö- och byggförvaltningen som utför tillsyn enligt Plan- och bygglagen, miljöbalken samt livsmedelslagen.

Tillsynen syftar till att säkerställa att enskilda följer de lagar och föreskrifter som gäller för respektive verksamhet. Detta i sin tur förebygger olyckor.

Räddningstjänsten i Ljungby har en handfull personer som utför tillsyn enligt LSO. Dessa personer har genomgått utbildning ”Tillsyn och annan olycksförebyggande verksamhet A” eller annan likvärdig utbildning, och ingår generellt i heltidstyrkan. De genomför tillsyn under de veckor som de har dagskift. Deras arbete samordnas av ansvarig för förebyggande hos räddningstjänsten.

I början av varje år träffas tillsynsgruppen och fördelar objekt enligt en tillsynsplan. Objekten är uppdelade per område för året (exempelvis vård, omsorg och kriminalvård, hotell och andra tillfälliga boenden eller liknande områden). Beslut om vilka objekt som ska genomgå tillsyn baseras på föreskrifter, inträffade tillbud i liknande verksamhet och uppsökande verksamhet. Ungefär 60 tillsyner genomförs ett normalår.

¹² Svensk författningssamling (2020), *Lag om skydd mot olyckor*, 2003:778

¹³ Kommunfullmäktige (2019), *Policy för trygghet och säkerhet*, KS2019/0423.016

¹⁴ Svensk författningssamling (2020), *Lag om brandfarliga och explosiva varor*, 2010:1011

7.2 Stöd till den enskilde

Kommunen stödjer den enskilde genom rådgivning och information med mera. En del av detta stöd sker i samband med tillsyn (7.1), men även vid utbildningar, information, möten och andra tillfällen. Exempelvis genomför räddningstjänsten temamöten riktade mot olika målgrupper där information ges om aktuella frågor. Under de senaste åren har sådana möten skett med fastighetsägare om elbilsbränder i garage samt översvämning.

Räddningstjänsten utför även formella utbildningar i brandskydd, hjärt- och lungräddning (även för barn), systematiskt brandskyddsarbete samt heta arbeten. Utbildningar är riktade internt, till allmänheten och till de företag som verkar i kommunen men marknadsförs inte utöver information i kommunens kommunikationskanaler.

Syftet med informationsmötena och utbildningar är att den enskilde ska tänka över och kunna agera i sin situation både före och under en olycka. Således har åtgärden bäring både förebyggande och operativt och är en del av målsättningen att räddningstjänsten ska vara en aktiv aktör i samhället.

I detta arbete har kommunen valt att fokusera på två primära målgrupper; ”Barn och ungdomar” och ”kommuninvånare utanför tätorter”.

Barn och ungdomar

Genom att utbilda barn och ungdomar tidigt och regelbundet nås flera mål. Genom att nå ut till dem tror vi att vi får ett bättre brandskydd i kommunens geografiska område då barn och ungdomar får grundläggande kunskap och förmedlar denna vidare till sina familjer. Utöver det väcks ett intresse för yrken inom räddningstjänst vilket kan underlätta rekrytering senare.

I Ljungby kommun har det inte funnits problem med stenkastning och liknande mot räddningstjänst eller annan blåljuspersonal. Det sker inte heller många anlagda bränder eller onödiga automatlarm som kan kopplas till barn och ungdomar. Vi anser ändå det är viktigt att förebygga dessa områden genom att möta barnen och ungdomarna vid bland annat utbildningstillfällen.

Räddningstjänsten träffar målgruppen i förskoleklass och vid årskurs 7. Det sker även en särskild satsning på särskolan vars elever får besöka eller får besök av räddningstjänsten årligen. Detta kan vara en bidragande orsak till att ovan nämnda problem hittills ej ses i Ljungby kommun.

Kommuninvånare utanför tätorter

Då Ljungby kommun är stor till ytan och glesbefolkad varierar ankomsttiden vid en insats från någon minut upp mot en halvtimme (se Figur 16, sida 33). Med anledning av detta är kommuninvånare utanför tätorter en särskild målgrupp för att nå ut med det förebyggande arbete. I gruppen inkluderas verksamheter som bedrivs utanför tätort. Vid en brand hos en person eller företag i dessa områden riskerar konsekvenserna att bli värre och omfattningen större än när räddningstjänst har kortare ankomsttid. Det är rimligt att anta att utbildningar

och annat förebyggande arbete minskar sannolikheten för brandtillbud. På detta sätt kan således, till viss del, ett tillfredställande skydd upprätthållas över ytan.

För att nå detta genomförs primär tre aktiviteter: (1) områdena prioriteras i förebyggande verksamhet, tillsyn och kampanjer, (2) räddningstjänsten är aktiv, synlig och närvarande i bygden efter tillbud och (3) företag och verksamhet på landsbygd erbjuds aktivt utbildningar i systematiskt brandskydd och liknande.

I det förebyggande arbete som genomförs på landsbygd, och även i tätorterna, får räddningstjänsten stor hjälp av de frivilliga räddningsvårn som verkar i kommunen. De är en aktiv och drivande samarbetspartner till räddningstjänsten, särskilt vid evenemang som bygde- och tätortsdagar. Deras operativa funktion beskrivs närmre i kapitel 8.1.6.

7.3 Rengöring och brandskyddskontroll

Rengöring (sotning) och den brandskyddskontroll som sker i samband med den är ett verktyg för att förebygga bränder som startar i eldstäder eller rökkanaler. I Ljungby kommun är sotningsverksamhet och brandskyddskontroll utlagd på upphandlad entreprenad och finansieras genom avgifter. Egensotning får ske efter ansökan om detta till räddningstjänsten. Godkännande är delegerat till räddningschef medan avslag beslutas av tekniska nämnden.

7.4 Övriga förebyggande åtgärder

Kommunen genomför även förebyggande åtgärder på andra områden och utifrån Lagen om skydd mot olyckor och annan lagstiftning. Ett urval av de åtgärder som sker som har koppling till LSO presenteras nedan uppdelat på de föreskrivna olyckstyperna.

En viktig del i det förebyggande arbetet som sker i kommunen som berör samtliga olyckstyper härrör till de plan- och byggsamråd som sker i samband med detaljplan och bygglov. Samrådet leds av plan- och byggavdelningen med flera kompetenser samlade. Man tittar inte enbart på risker för olyckor, men detta är en del i samrådet. Representant från räddningstjänst deltar i samtliga samråd med fokus på brand och tillgänglighet för räddningsfordon, men samtliga kända olycksrisker hanteras och förebyggs på bästa sätt.

Rubrik 7.4.1 saknas avsiktligt för att hålla konsekvent rubriksättning mellan kapitel 4, 8.2 och detta kapitel. Således indikerar exempelvis sista siffra 2 brand i byggnad i samtliga kapitel.

7.4.2 Brand i byggnad

Förebyggande arbete mot brand i byggnad omfattas av kapitlen 7.1-7.3. Utöver dessa åtgärder genomförs kontroll och uppsättning i samband med fixartjänst. Fixartjänstverksamheten beskrivs närmre i 7.4.8.

Flera enskilda företag har valt att installera brandlarm med automatisk larmfunktion. Det är generellt inget krav från räddningstjänsten för verksamhet i Ljungby, men kan tas upp vid tillsyn som råd. Arbetet pågår med att de kommunala automatlarmanläggningarna ska sändas direkt till Ljungby räddningstjänst, men i nuläget går de via SOS Alarm. Privata automatlarm-anläggningar går via SOS Alarm.

7.4.3 Brand utomhus

Förebyggande arbete mot brand utomhus berörs främst av kapitel 7.2.

7.4.4 Trafikolycka

Ljungby kommun arbetar med trafiksäkerhetshöjande åtgärder för att minska risken att människor skadas i trafiken. Avsikten är också att bidra till att de europeiska och nationella trafiksäkerhetsmålen uppnås. Tekniska nämnden har uppföljningsansvar och arbetet samordnas av projekteringsgruppen på tekniska förvaltningen.

Arbetet styrs av verksamhetsplan för trafiksäkerhet¹⁵ och en handlingsplan¹⁶ för trafiksäkerhetshöjande åtgärder vilka gäller för det kommunala vägnätet. De innefattar åtgärder som identifiering av olycksdrabbade platser, löpande inventering och åtgärdande av gatunät samt snöröjning och halkbekämpning. Utöver dessa åtgärder finns det ett trafiksäkerhetsforum där berörda lokala och regionala aktörer träffas. I detta forum diskuteras trafiksäkerhetsåtgärder och prioritering mellan åtgärder sätts. Räddningstjänsten verkar även tillsammans med Trafikverket och dess entreprenörer mot övriga vägnätet.

Åtgärderna fokuserar på gång, cykel och mopedtrafik då i denna kategori sker flest personskador (se 4.4, främst 4.4.1)

7.4.5 Olycka med farliga ämnen

Tekniska nämnden är tillsynsmyndighet enligt Lagen om brandfarliga och explosiva varor (LBE). Räddningstjänsten utför tillsyn och utfärdar tillstånd enligt denna lag. Arbetet koordineras med LSO tillsynen och med Miljö- och byggförvaltningen som utför tillsyn enligt Plan- och bygglagen, miljöbalken samt livsmedelslagen och till den tillhörande lagstiftningar.

Tillsynen syftar till att säkerställa att enskilda följer de lagar och föreskrifter som gäller för respektive verksamhet. Detta i sin tur förebygger olyckor.

I Ljungby utförs tillsynen av enstaka personer. Men även de som utför tillsyn enligt LSO har formell behörighet att utföra tillsyn LBE. Dessa personer har genomgått utbildning "Tillsyn och annan olycksförebyggande verksamhet A" eller annan likvärdig utbildning.

7.4.6 Naturolycka

Ljungby kommun arbetar med att förebygga naturolyckor och extrema vädersituationer främst genom sitt klimatanpassningsarbete. Detta arbete sker inom samtliga nämnder, men leds av kommunstyrelsen och kommunledningsförvaltningen. Det styrs genom policy¹⁷ för klimatanpassning och verksamhetsplan¹⁸ för klimatanpassning.

Den centrala organisationen skapar förutsättningar för att verksamheterna ska kunna genomföras och integreras. Några exempel de senaste åren på det klimatanpassningsarbete som

¹⁵ TK2015/0036.512

¹⁶ TK2018/0268.512

¹⁷ KS2019/0468.403

¹⁸ KS2020/0204.403

sker är framtagande av geografisk riskbild (se 4.6), interna och externa utbildningsinsatser, stadsplanering och övervakning av rasrisk längs vattendrag.

7.4.7 Drunkning

Ljungby kommun arbetar med vattensäkerhet för att minska antalet drunkningstillbud i kommunen. Arbetet inbegriper simundervisning och säkerhetshöjande åtgärder på kommunala anläggningar och badplatser.

Barn- och utbildningsnämnden ansvarar för simundervisning utifrån de krav som finns i läroplan¹⁹, vilka inkluderar simkunnighet när barnen slutar sjätte klass. Kultur- och fritidsnämnden ansvarar för de kommunala badplatserna och dess säkerhet.

I området sker flera åtgärder, bland annat sker simundervisning under hela läsåret för årskurs 1–6 samt särskolan, gratis simskola för barn i årskurs 1 och kontinuerligt underhåll. De kommunala badplatserna är utrustade med livboj, åtta av de totalt 18 stycken är dessutom utrustade med livräddningsstege. Därutöver sker uthyrning av flytvästar sker även till invånare och besökare.

7.4.8 Suicid, fallolycka, i väntan på ambulans, nödställd person och nödställt djur

Nedan presenteras det förebyggande arbete som sker i kommunen för händelser som inte går in under typolyckorna ovan. Det är händelser där kommunen anser att räddningsinsats är motiverat med hänsyn till behovet av ett snabbt ingripande, det hotade intressets vikt, kostnaderna för insatsen och omständigheterna i övrigt.

Kommunen genomför förebyggande åtgärder tillsammans med regionala nätverk kopplat till **suicid**. Detta arbete samordnas av socialnämnden och styrs av en länsgemensam handlingsplan för suicidprevention 2021–2023 i Kronobergs län.

Kommunen arbetar med **fallprevention** enskild och tillsammans. Genom räddningstjänsten utförs fixartjänst för att öka tryggheten för kommuninvånare som är lite äldre eller har en funktionsvariation. Fixartjänsten bistår med enklare uppgifter som medför en fallrisk och erbjuder samtidigt en kontroll av hemmets säkerhet.

Tillsammans med region Kronoberg och pensionärsorganisationerna, driver Ljungby kommun projektet "Håll dig på benen!" för att främja en god hälsa och förebygga **fallolyckor**. I projektet erbjuds seminarier och social närvaro för äldre i åldersgruppen 65+. Utöver dessa åtgärder sker även riktade insatser av socialnämnden via socialförvaltningen.

Inget förebyggande arbete utförs av kommunen mot olyckstyperna i väntan på ambulans (IVPA), nödställd person i övrigt samt nödställt djur.

¹⁹ Förordning (SKOLFS 2010:37) om läroplan för grundskolan, förskoleklassen och fritidshemmet samt Skolverkets föreskrifter (SKOLFS 2011:19) om kunskapskrav för grundskolans ämnen.

8. Räddningstjänst – förmåga och verksamhet

Ljungby kommun bedriver räddningstjänst i egen regi organiserad under tekniska nämnden som också är räddningsnämnd. I detta kapitel beskrivs det skadeavhjälpande arbetet eller de räddningsinsatser kommunen ansvarar för vid olyckor eller överhängande fara för olyckor.

Det övergripande målet för räddningstjänst är att:

När en olycka inträffar ska räddningstjänsten kunna göra en snabb och effektiv insats för att begränsa olyckans konsekvenser.

Målet kopplar till de nationella målen som finns i Lagen om skydd mot olyckor (LSO)²⁰ och kommunens mål för trygghet och säkerhet - att Ljungby kommun ska vara en trygg och säker kommun att bo, vistas och verka i.

För att lyckas med det övergripande målet är närmre mål satta. Dessa visas i kapitel 6.

8.1 Övergripande

Ljungby kommun har en förmåga att utföra räddningstjänst enskilt och i samverkan med andra. Förmåga ska i detta sammanhang förstås som ”möjlighet att vid en olycka åstadkomma effekter genom att positivt påverka utfallet av skador på liv och hälsa, egendom och miljö”^{21, 12 §}. En del av dessa förmågor är generella vid alla typer av händelser, dessa beskrivs nedan tillsammans med förmågor och samverkan tillsammans med andra aktörer.

8.1.1 Tillgång till egna resurser

I Ljungby kommun finns ledningsresurser (se 8.3), en heltidsstyrka, två deltidsstyrkor samt fyra frivilliga räddningsvårn (se 8.1.6). Deras placeringar framgår av Figur 16. Dessa resurser är tillgängliga året om, dygnets alla timmar. Ledningsresurserna beskrivs närmre i 8.3.

Heltidsstyrkan är placerad i norra delarna av Ljungby tätort med närhet till både E4 och riksväg 25. Från det att larm inkommer tills att de lämnar stationen (anspänningstid) ska det vara maximalt 90 sekunder. Heltidsstyrkan består av 5 personer, varav en styrkeledare.

Samlokaliserad med heltidsstyrkan är en deltidsstyrka. Denna består av personer med annan huvudsysselsättning ålagda med beredskap att infinna sig vid larm. Deltidsstyrkan i Ljungby har 10 minuters anspänningstid och består av 5 personer, varav en styrkeledare.

Heltidsstyrkan och deltidsstyrkan har tillgång till samma resurser i form av två basfordon, två flakväxlare med vattentank, höjdfordon, FIP-fordon, terrängfordon, båt samt specialresurser för kem-/miljöräddning och bandvagn. Utöver dessa finns resurser i samarbete med andra enligt 8.1.2 samt förmågor enligt 8.2.

I tätorten Lidhult finns ännu en deltidsstyrka bestående av 5 personer, varav en styrkeledare, med 5 minuters anspänningstid. I Lidhult finns basfordon, vattentransport, FIP-fordon samt båt. Utöver detta finns förmågor enligt 8.2.

²⁰ Svensk författningssamling (2020), *Lag om skydd mot olyckor*, 2003:778

²¹ Myndigheten för samhällsskydd och beredskap, 2020, *Föreskrifter och allmänna råd om innehåll och struktur i kommunens handlingsprogram för förebyggande verksamhet och räddningstjänst*, MSBFS 2021:1, §12

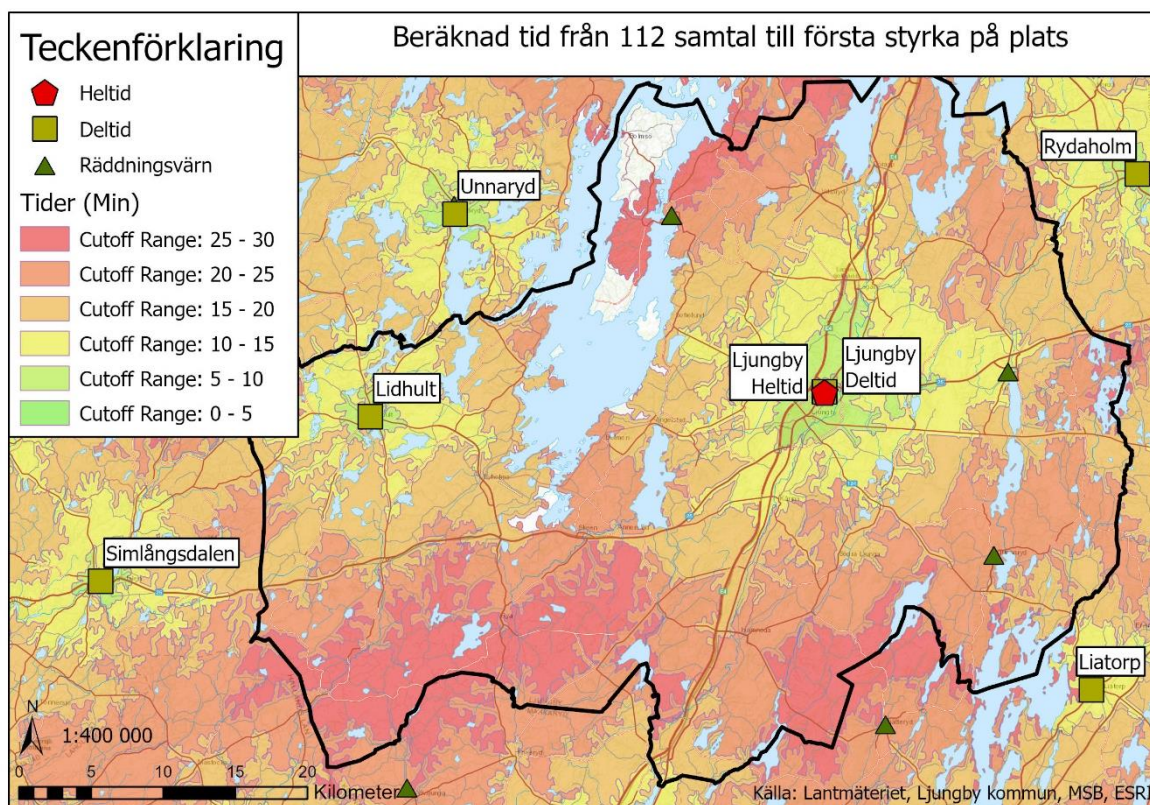
Utöver dessa tre styrkor i beredskap finns samverkan med fyra frivilliga räddningsvärn. Tre av dessa utgår från Agunnaryd, Bolmsö-Tannåker samt Ryssby medan det fjärde utgör ett särskilt skogsbrandvärn i samverkan med LRF utan särskild geografisk utgångspunkt. Räddningsvärnen beskrivs närmre i 8.1.6.

Räddningstjänstens kommunala delar når cirka 78 procent av kommunens befolkning inom tio minuter. Det motsvarar 22 procent av kommunens yta. I Figur 4, kapitel 4.2, visas en analys från 2018 där ungefär 30 procent av brandtillbudena (i byggnad och utomhus) inträffar i områden där räddningstjänsten har mer än 10 minuters beräknad anspänningstid + körtid. Liknande analys har ej skett för alla händelser. Tack vare räddningsvärnen är tiden ofta kortare.

8.1.2 Tillgång till resurser i samarbete med andra kommuner

Ett av de grundläggande målen i LSO ”är att räddningstjänsten skall planeras och organiseras så att räddningstjänsterna kan påbörjas inom godtagbar tid och genomföras på ett effektivt sätt”^{22, 1 kap, 3 §}. I detta arbete ska kommunerna ”ta till vara på möjligheterna att utnyttja varandras resurser för räddningstjänst”^{20, 3 kap. 7 §}. För att uppnå dessa lagkrav och för att kunna erbjuda likvärdig räddningstjänst till befolkningen har räddningstjänsterna i Kronobergs län infört **dynamisk resurshantering (DRH)**. Detta samarbete har utökats över länsgränserna.

Arbetet med DRH inleddes i april 2015 av Räddsam Kronoberg (se 8.1.6). Tidigare hanterades bland annat larmplan av varje enskild kommun och larm gick till station. En larmplan kan ses



Figur 16 - Beräknad tid från 112 samtal till första styrka på plats. Notera att tiderna enbart är kontrollerade för Ljungby kommun och ej kringliggande kommuner. Tiden består av (1) handläggningstid för räddningstjänst, (2) anspänningstid och (3) beräknad körtid enligt nätverksanalys. Räddningsvärnens geografiska placeringar är utmärkta, men de ingår inte i nätverksanalysen. Källa: Ljungby kommun, MSB

²² Svensk författningssamling (2020), Lag om skydd mot olyckor, 2003:778

som ett recept av förmågor för att uppnå en viss effekt på olycksplatsen. Vid exempelvis en trafikolycka behövs en viss typ av utrustning, kompetens och så vidare vilket definieras i larmplanen. Idag är larmplanerna gemensamma och baseras inte på en station utan på en enskild enhet. Tillsammans med detta finns ett beslutsstöd som används av SOS Alarm och ger förslag till vilken enhet som är lämpligast. Resultatet är snabbare, mer korrekta och samordnade insatser över hela länet och över länsgränser. Varje kommun har också tillgång till alla områdets resurser smidigare.

Inom arbetet med DRH definieras vissa grundläggande förmågor (ex. rökdykning) som finns på enhetsnivå. Den detaljnivån redovisas inte närmre i detta handlingsprogram. Det finns också tillgång till flera gemensamma specialfunktioner och specialresurser inom bland annat olycka med farligt ämne, tungräddning och stor skadeplats. Dessa beskrivs generellt under respektive olyckstyp i kapitel 8.2.

8.1.3 Alarmering av räddningsorganet

Ljungby kommun har avtal med SOS Alarm för besvarande och hantering av samtal till 112 samt alarmering och dirigering av räddningstjänstresurser. Vid telefoniproblem finns larmknapp på räddningstjänststationen i Lidhult. Motsvarande finns ej på stationen i Ljungby då den är bemannad. I kommunen pågår ett projekt där trygghetspunkter införs på flera ställen. En del av detta projekt är att se över möjligheten att larma blåljus vid dessa trygghetspunkter.

Alarmering av räddningstjänstresurser kan ske på flera olika sätt för att säkerställa redundans vid störningar.

Samarbetsavtalet Räddningstjänstsamverkan Småland-Blekinge (se 8.1.6 och 8.3.4) innefattar att räddningsstyrkor kan larmas ut via centralen i Jönköping. Även i detta system finns rutiner för redundans.

8.1.4 Brandvattenförsörjning

I flera av kommunens tätorter finns ett brandpostnät för försörjningen av brandvatten till insatser. För områden brandpostnätet ej täcker har räddningstjänsten tillgång till flertalet flakväxlare med vattentankar inom räddningstjänsten och kommunens andra verksamheter. Dessa används även vid större händelser inom tätorterna för att komplettera brandpostnätet.

Brandpostnätets drift sköts av VA-renhållningsavdelningen inom Tekniska förvaltningen. Vid exploatering är räddningstjänsten en aktiv partner för att säkerställa brandvattenförsörjning i nya och/eller förändrade detaljplaner.

I kommunen pågår ett arbete med att revidera samordning och hantering av brandposter.

8.1.5 Överlåtande åt annan att vidta inledande begränsande åtgärder

Tiden är en av de viktigaste faktorerna för att påverka en händelses utfall. Ljungby kommun har avtal med räddningstjänst om att vidta vissa inledande begränsande åtgärder. Räddningstjänsten beskrivs närmre i kapitel 8.1.6.

8.1.6 Samverkan med andra aktörer

Räddningstjänsten i Ljungby samverkar med flera aktörer. Dels är detta ett lagkrav²³, men främst är dessa samarbeten ovärderliga för och möjliggör ett mycket mer effektivt arbete både inom förebyggande och räddningstjänst.

En stor del av samverkan kopplad till räddningstjänst sker under ramarna för DRH (se 8.1.2).

Nedan har samverkan delats upp på lokal, regional och nationell nivå. Dock ska denna uppdelning ej ses som strikt då samverkan med regionala och nationella aktörer även sker med deras lokala representanter.

Lokala aktörer

Räddningsvärn

I kommunens geografiska område finns tre räddningsvärn (Ryssby, Agunnaryd och Bolmsö/Tannåker. Se Figur 16) och ett kommunövergripande skogsbrandvärn organiserat av LRF. De består av engagerade och frivilliga personer med lokal anknytning till bygden. Medlemmarna har normalt inte beredskap utan ställer upp i mån av tid och möjlighet. Genom avtal med räddningsvärnen bistår Ljungby kommun med utrustning för utlarmning och kommunikation. Värnen ansvarar och köper själva in utrustning utöver detta.

Räddningsvärnen används dels vid vardagshändelser då de ofta kan vara tidigt på plats för att bryta förlopp. Samtidigt ger samarbetet en bättre beredskap även vid större samhällsstörningar, extraordinära händelser och höjd beredskap. Utöver detta är de värdefulla och drivande samarbetspartner i det förebyggande arbete som genomförs i bygden.

Räddningsvärnets i Bolmsö/Tannåker utgör även station för Sjöräddningssällskapet.

Regionala aktörer

Räddsam Kronoberg

Räddsam Kronoberg är ett samarbete mellan fem räddningstjänster i Kronobergs län. Det är en möjlighet att långsiktigt och strukturerat samverka mellan räddningstjänsterna i hela uppdragsområdet. Samarbetet är uppdelat i grupperna skadeavhjälpande, skadeförebyggande och stödprocesser. Ljungby kommun projektleder det skadeförebyggande arbetet genom räddningschefen.

Räddningsregion Sydöstra Sverige

Vid större händelser är behovet av samverkan över kommungränser mycket stort. Från nationell sida ses ett behov av systemledning och det väntas komma krav på att samtliga kommuner ska ingå i systemledning. För att genomföra systemledning och kunna hantera flera stora och samtida händelser har räddningstjänsterna i Kronobergs län tillsammans med Blekinge, Kalmar, Jönköping och Östergötlands län inlett ett samarbete som benämns räddningsregion Sydöstra Sverige (RSöS).

RSöS samarbetet ger möjligheter att skala upp och få hjälp utanför den egna organisationen med övergripande ledning, skadeplatsnära ledning samt öka uthålligheten genom tillgång till

²³ Svensk författningssamling (2020), *Lag om skydd mot olyckor*, 2003:778, 3 kap. 7 §

varandras resurser och förmågor. Detta samarbete ska leda till en förmåga att hantera framtidens stora händelser genom att koppla ihop de lokala förmågor som finns.

Systemledning beskrivs närmre i 8.3.4.

Region Kronoberg

Räddningstjänsten i Ljungby har avtal med Region Kronoberg kring vissa sjukvårdslarm och insatser. Detta benämns generellt *i väntan på ambulans* (IVPA). I dessa fall åker räddningstjänsten som en första resurs om det finns en tidsvinst med det och bistår tills dess ambulans ankommer.

Region Kronoberg är också en samverkanspartner i det förebyggande arbetet och deltar vid utbildningar, både interna och externa. Som exempel deltar ambulanspersonal vid utbildning av årskurs 7 (7.2).

Region Kronoberg äger tillsammans med räddningstjänsterna i Kronobergs län en containerresurs för stor skadeplats. Denna är placerad i Ljungby tätort.

Samverkan kring vattentäkter

I Ljungby kommun hämtas dricksvatten till flera kommuner i södra Sverige. Kring dessa dricksvattentäkter samverkar räddningstjänsten i Ljungby med VA-huvudmännen Ljungby kommun, Växjö kommun samt Sydsvatten, länsstyrelsen i Kronobergs län och Miljö- och byggförvaltningen i Ljungby. Målet med samverkan är att säkerställa en beredskap för utsläpp och andra händelser som hotar vattentillgången.

Nationella aktörer

Myndigheten för samhällsskydd och beredskap (MSB)

Genom MSB sker samverkan på nationell nivå. MSB har placerat två skogsbrandsdepåer med vardera tre containrar i Ljungby. Dessa kan förstärka södra Sverige vid större skogsbränder och användes bland annat 2018. Utöver detta sker samverkan med MSB inom många områden på nationell och regional nivå.

Polisen

Polisen är, utöver sin roll som blåljusaktör, en samverkanspartner i det förebyggande arbetet och deltar vid utbildningar, både interna och externa. Som exempel deltar lokal polispersonal vid utbildning av årskurs 7 (7.2).

De deltar också på samverkansmöten med räddningstjänsten kring trafiksäkerhet med mera.

Trafikverket

Trafikverket ansvarar för de statliga vägar som finns i hela Sverige. I Ljungby kommun finns en europaväg (E4) och flera riksvägar. Vid händelser samverkar räddningstjänsten i Ljungby kring avspärrning, uppröjning och sanering för att nyttja resurser på bästa sätt. Detta arbete sker på uppdrag av Trafikverket och genom nationella avtal. Trafikverket bekostar den del av insatsen som inte faller under räddningstjänst.

Samverkan sker även kring planering, vattenskydd, trafiksäkerhet med mera.

8.1.7 Varning och information till allmänheten

Viktigt meddelande till allmänheten (VMA)

VMA är ett information- och varningssystem som kan användas vid olyckor, allvarliga händelser, svåra störningar i viktiga samhällsfunktioner och vid extraordinära händelser. Generellt sänds meddelande via radio- och tv-kanaler på begäran av räddningschef i beredskap. Men meddelande kan även sändas direkt till mobiler registrerade eller aktiva i drabbat område.

I kommunen har detta system kompletterats med utomhusvarningssystem (Hesa Fredrik) i Ljungby tätort. I MSB:s kartportal²⁴ visas sändarnas placering. Översyn av systemet och eventuell utökad placering på fler ställen och tätorter sker inom kommunen.

Information vid händelser

Vid större händelser publiceras information på kommunens hemsida kring händelsen, hur kommuninvånare bör agera och annan lämplig information.

Information om Seveso-anläggningar

I kommunen finns tre Seveso-anläggningar av den lägre kravnivån (se 4.5.1). På kommunens hemsida återfinns information om hur kommuninvånare bör agera vid en olycka vid en av dessa. Informationen är framtagen av respektive anläggning och länkas till av kommunen.

²⁴ https://gisapp.msb.se/apps/kartportal/enkel-karta_VMA.html

8.2 Per olyckstyp

Utöver de övergripande förmågor som finns i kommunen och i samverkan, finns en del mer specifika förmågor som härleder till särskilda olyckstyper. Specifika förmågor på fordon/enhets nivå redovisas inte i handlingsprogrammet utan återfinns i DRH-dokumentationen (se 8.1.2 för mer information om DRH).

Rubrik 8.2.1 saknas avsiktligt för att hålla konsekvent rubriksättning mellan kapitel 4, 7.4. och detta kapitel. Således indikerar exempelvis en sista siffra 2 brand i byggnad i samtliga kapitel.

8.2.2 Brand i byggnad

Vid en brand i byggnad är målet att uppnå följande effekter med insatsen:

1. Skydda liv och hälsa
2. Skydda egendom och miljö
3. Begränsa spridning

Tiden är den faktor som utövar den enskilt största negativa påverkan för att uppnå dessa effekter. För Ljungby kommun som är stor geografisk finns stora vinster av att ha så god täckning över ytan som möjligt. Detta uppnås genom stationen i Ljungby, deltidstation i Lidhult och samverkan med räddningsvärn (se 8.1.6)

För att uppnå dessa effekter utförs främst nedanstående uppgifter. Kommunens förmåga beskrivs i Tabell 5 Specifika förmågor per fordon/enhet redovisas inte i detta handlingsprogram utan återfinns i DRH.

Livräddning

I de fall personer kan misstänkas finnas kvar i byggnaden, samt att riskbedömning gör gällande att det är rimligt säkert att genomföra, utförs livräddande rökdykning. Heltid och deltidstyrkorna i kommunen har kompetens, utrustning och manskapet att utföra detta.

I denna del ingår även, efter att människor räddats, livräddning av djur.

Utrymning via fönster

I vissa lägen kan utrymning behöva ske via fönster med hjälp av räddningstjänstens stegutrustning. Denna förmåga finns i samtliga basfordon samt i hävare placerad i Ljungby tätort. Figur 16 (sida 33) visar dessa respektive stationers tid från 112 samtal till första styrka på plats och således när förmåga till utrymning via fönster kan vara på skadeplats.

Frysa läget

I den mån det är möjligt fryses brandförloppet vilket innebär att förhindra vidare spridning eller andra konsekvenser. Denna uppgift har kraftig koppling till tid till insats. Inom cirka 15 minuter körtid upptäcks bränder snabbare och läget kan frysas i en enskild brandcell eller vid startobjektet. Är tiden längre än så är möjligheten att positivt påverka utfallet svårare. Då är det snarare tal om att skydda andra byggnader i riskzon.

Uppgiften syftar bland annat till att köpa sig tid för analys av situation för att på bästa sätt värdera insatsens effekt på egendom och/eller miljö för att därefter angripa situationen på bästa sätt.

Avsluta situationen

Beroende på händelsens läge utförs denna uppgift på olika sätt. Bedömning sker baserat på erfarenhet och händelsen omständigheter utifrån potentiellt förlorad egendom mot andra värden i form av miljö eller annan egendom (ex. brunn). Även andra aspekter så som släckvattnets karaktär och behovet av framtida brottsplatsundersökning påverkar val av metod.

Tabell 5 - Nedanstående tabell visar förmågan att enskilt och i samverkan hantera olika händelser inom olyckstypen brand i byggnad. Från de mer vanligt förekommande till de mer sällan inträffade.

Brand i byggnad		
Villa	Mindre brand i föremål, tillbud eller efterkontroll	
Flerbostadshus	Konstaterad brand/rökutveckling i enstaka brandcell. Mindre spridningsrisk	
Radhus		
Publik lokal	Omfattande brand i större lokaler. Brand i mer än startutrymmet och det föreligger stor spridningsrisk	
Hotell		
Industri		
	Händelsen kan hanteras med kommunens egna resurser	
	Händelsen kan hanteras i samverkan med andra kommuners räddningstjänster	
	Händelsen kan hanteras med stöd av nationella förstärkningsresurser	

8.2.3 Brand utomhus

Brand utomhus består av brand i fordon, avfall och återvinning och brand i terräng. Förmågorna som krävs för att hantera dessa skiljer sig åt. Brand i fordon och mindre avfall liknar brand i byggnad och beskrevs tidigare. En brand i större återvinningsanläggning och brand i terräng beskrivs i under denna rubrik.

Vid en brand utomhus är målet att uppnå följande effekter:

1. Greppa situationen
2. Stoppa spridning

I vissa fall är livräddning av människor och djur aktuellt. I dessa fall prioriteras detta högst. Generellt handlar hanteringen om att minska de ekonomiska värden som kan gå till spillo.

Greppa situationen

En brand i terräng kan vara svårlokaliserad. För att bistå med detta finns olika verktyg så som drönare och brandflyg (i samverkan med länsstyrelsen). Efter lokalisering skapas lägesbild och orientering för att identifiera den bästa vägen för att hantera branden.

Stoppa spridning

På grund av mängden bränsle som finns tillgängligt vid större bränder identifieras lämpliga brandgator där spridning kan stoppas. Dessa brandgator kan vara existerande (exempelvis en sjö, vattendrag eller väg) eller skapade (exempelvis genom vattenbegjutning med sprinkler-system, slangsystem eller fordon).

Förmågan att hantera dessa stärks genom den upparbetade samverkan som finns med räddningstjänst, LRF skogsbrandvård och lant-/skogsbrukare (se 8.1.6).

Tabell 6 - Nedanstående tabell visar förmågan att enskilt och i samverkan hantera olika händelser inom olyckstypen brand utomhus. Från de mer vanligt förekommande till de mer sällan inträffade.

Brand utomhus		
Fordon Avfall/återvinning Gräsbrand Torvbrand Skogsbrand	Mindre brand i föremål, enskilt fordon eller gräsbrand	
	Brand i flera fordon, avgränsad brand i avfallsanläggning, mindre skogsbrand. Ingen spridningsrisk	
	Omfattande brand: flera fordon, skogsbrand eller avfallsanläggning och det föreligger stor spridningsrisk	
	Händelsen kan hanteras med kommunens egna resurser	
	Händelsen kan hanteras i samverkan med andra kommuners räddningstjänster	
	Händelsen kan hanteras med stöd av nationella förstärkningsresurser	

8.2.4 Trafikolycka

Händelser i trafikmiljö är den vanligaste inträffade olyckan där räddningstjänst utförs i Ljungby kommun. Flera av händelserna sker i miljöer med höga hastigheter, i känslig natur och/eller med risk för utsläpp av drivmedel (se 4.4 för mer information om riskbild).

Vid en trafikolycka är målet att uppnå följande effekter med insatsen:

1. Skapa säker skadeplats
2. Omhänderta drabbade
3. Hantera eventuella skador på miljö

Skapa säker skadeplats

För att förhindra följdolyckor samt skydda drabbade och skadeavhjälpande personal skapas en säker arbetsplats. Vid många händelser sker detta genom trafikstopp (60 %) och/eller buffertfordon i form av flakväxlare med vattentank. Denna förmåga kan komma att ökas i framtiden då riskbilden förändras med ombyggnation av E4 och högre hastigheter.

För att skapa säker skadeplats sker samverkan mellan styrkor, (i vissa fall) räddningsvärn, polis, Trafikverket samt kommunens gatuavdelning kring omdirigering, av trafik och avspärrning av sträckor.

Omhänderta drabbade

Vid tillfällen då drabbade finns kvar i fordon omhändertas de genom losstagnation och vård. Detta sker i nära samverkan med region Kronoberg. Särskilda resurser finns för stor skadeplats samt tung räddning i Ljungby tätort.

Hantera eventuella skador på miljö

Ofta sker mindre eller större läckage av drivmedel vid en olycka. Detta samlas in och saneras. Beroende på var olyckan inträffat kan detta ske mer grundligt med hänsyn till grundvatten eller andra miljövärden. Det finns nära samverkan med Trafikverkets driftentreprenör, miljörestvärdesledare samt kommunens miljöavdelning för att bedöma omfattning och hantera utsläpp och efterföljande skador på miljö.

Tabell 7 - Nedanstående tabell visar förmågan att enskilt och i samverkan hantera olika händelser inom olyckstypen Trafikolycka. Från de mer vanligt förekommande till de mer sällan inträffade.

Trafikolycka	
Mindre trafikolycka, singelolycka personbil eller mindre fordon	
Trafikolycka flera fordon, enklare skadeläge, få fastklämda/skadade etc.	
Trafikolycka flera större fordon, komplicerad skadeplats, många skadade	
	Händelsen kan hanteras med kommunens egna resurser
	Händelsen kan hanteras i samverkan med andra kommuners räddningstjänster
	Händelsen kan hanteras med stöd av nationella förstärkningsresurser

8.2.5 Olycka med farliga ämnen

Vid en olycka med farliga ämnen är målet att uppnå följande effekter:

1. Livräddning
2. Begränsa läckage
3. Återställning och sanering

I detta arbete eftersträvar länets räddningstjänster likvärdiga arbetsmetoder där man enats om tre nivåer (bas, nivå 1 och nivå 2) baserat på typ av styrka. Nivå 2 kan hantera samtliga nivåer, nivå 1 sin egen samt bas och bas enbart basnivån. Ljungby heltid kan agera enligt nivå 2 samt deltidstationerna enligt nivå 1. Utöver dessa förmågor finns central resurs i Perstorp som avropas vid större händelser.

På nivå 1 genomförs uppgifterna i branddräkt med andningsskydd som kan förstärkas med stängskydd. Uppgifterna kan vara varning av allmänhet, avspärning, ämnes identifiering, riskbedömning, livräddning, enklare begränsande åtgärder samt egen sanering.

På nivå 2 genomförs uppgifterna i kemsyddsdräkt och andningsskydd som kan förstärkas med köldskydd vid behov. Uppgifterna kan vara, utöver uppgifterna i nivå 1, ytterligare begränsande åtgärder (ex. impaktering), förstärkt mätutrustning och indikering. Nivå 2 kan även stödja den centrala resursen enligt behov.

Tabell 8 - Nedanstående tabell visar förmågan att enskilt och i samverkan hantera olika händelser inom olyckstypen olycka med farliga ämnen. Från de mer vanligt förekommande till de mer sällan inträffade.

Olycka med farliga ämnen	
Begränsat utsläpp av drivmedel, olja, tillbud vätska/gas	
Utsläpp av mindre mängd farligt ämne, enklare situation utan kemdykning och få drabbade	
Omfattande utsläpp av farligt ämne, konstaterad större läckage i ledning/cistern. Komplicerad olycka med kemdykning och flertalet drabbade	
	Händelsen kan hanteras med kommunens egna resurser
	Händelsen kan hanteras i samverkan med andra kommuners räddningstjänster
	Händelsen kan hanteras med stöd av nationella förstärkningsresurser

8.2.6 Naturolycka

Naturolyckor sker på olika sätt och påverkar olika geografiska områden. Därför varierar effekterna som ska uppnås med räddningsinsatsen stort beroende på händelse. En av de inledande åtgärder som sker vid en större naturolycka är formuleringen av ett **beslut i stort** för att peka på de effekter som insatsen ska uppnå. Beslut i stort berör generellt nedanstående områden, men anpassas till den aktuella händelsen:

- Upprätthålla lägesbild och ledning
- Skapa framkomlighet
- Säkra påverkat område
- Upprätthåll säkerhet för egen personal

Upprätthålla lägesbild och ledning

Kommunen och/eller räddningstjänsten initierar en funktionsbaserad stab för att upprätthålla lägesbild och ledning. Till staben knyts de kompetenser som behövs för händelsen utifrån beslutad stabsmodell. Vid en större händelse kan både kommunen och räddningstjänsten ha samverkande staber i arbete där en hanteras kommunala frågor (ex. utrymning, hemtjänst och så vidare) medan räddningstjänsten hanterar mer skadeplatsnära verksamhet.

Kommunen kan också upprätthålla en lokal inriktnings- och samordningsfunktion vid dessa händelser för att samordna olika insatser. Denna funktion leds vid naturolyckor av räddningstjänsten som sammankallar relevanta aktörer.

Skapa framkomlighet

Vid främst stormar kan framkomligheten påverkas negativt vilket i sin tur kan förvärra andra händelsers konsekvenser. Därför säkerställs framkomligheten på vägar för blåljusverksamhet, hemtjänst och andra samhällsviktiga funktioner. Detta sker tillsammans med kommunala resurser inom gatu- och parkavdelningar samt Trafikverkets entreprenörer.

Säkra påverkat område

Kommunen agerar för att säkra så inte ytterligare liv och hälsa och egendom påverkas genom att spärra av eller spärra in händelsen (vid översvämning). Detta arbete sker i nära samverkan med relevanta aktörer.

Upprätthåll säkerhet för egen personal

I ovanstående arbete beaktas konsekvent personsäkerheten vilket reflekteras i beslut i stort. Vid behov inrättas särskild säkerhetsfunktion i staben som bland annat assisterar vid riskbedömningar.

Tabell 9 - Nedanstående tabell visar förmågan att enskilt och i samverkan hantera olika händelser inom olyckstypen naturolycka. Från de mer vanligt förekommande till de mer sällan inträffade. Inom olyckstypen är det stor variation mellan olika händelsers omfattning varför skarpa linjer ej går att dra inom olyckstypen.

Naturolycka	
Översvämnning av källare, pumpning/nödställd person	
Sågning/röjning. Olyckor med nedfallna träd	
Större översvämnningar, ras och skred eller omfattande naturolycka	
	Händelsen kan hanteras med kommunens egna resurser
	Händelsen kan hanteras i samverkan med andra kommuners räddningstjänster
	Händelsen kan hanteras med stöd av nationella förstärkningsresurser

8.2.7 Drunkning

Vid drunkning är målet att uppnå följande effekter:

1. Snabbt ingripande till nödställd person

I Ljungby kommun finns flertalet sjöar och vattendrag. Trots detta är drunkningstillbudet få. Vid ett tillbud är snabbt ingripande av högsta vikt. I detta arbete finns ett nära samarbete med Sjöräddningssällskapets station i Bolmen som verkar i sjön Bolmen. Stationen är kombinerad med räddningsvärdet i Bolmsö-Tannåker och bistår vid i stort alla insatser runt Bolmen och Bolmsö.

De kommunala räddningsresurserna besitter förmåga att livrädda på ytan och ner till 1 meter under vattenytan. Vid dykbehov tillkallas resurser i samverkan med andra kommuners räddningstjänster.

Tabell 10 - Nedanstående tabell visar förmågan att enskilt och i samverkan hantera olika händelser inom olyckstypen drunkning. Från de mer vanligt förekommande till de mer sällan inträffade.

Drunkning	
Drunkning/tillbud, enstaka personer i ytläge eller 1 meter under ytan	
Drunkning/tillbud. Dykbehov	
Drunkning/tillbud, stort antal nödställda personer	
	Händelsen kan hanteras med kommunens egna resurser
	Händelsen kan hanteras i samverkan med andra kommuners räddningstjänster
	Händelsen kan hanteras med stöd av nationella förstärkningsresurser

8.2.8 Suicid, fallolycka, i väntan på ambulans, nödställd person och nödställt djur

Nedan presenteras det skadeavhjälpande arbete som sker i kommunen för händelser som inte går in under typolyckorna ovan. Det är händelser där kommunen anser att räddningsinsats är motiverat med hänsyn till behovet av ett snabbt ingripande, det hotade intressets vikt, kostnaderna för insatsen och omständigheterna i övrigt.

För dessa händelser varierar önskad effekt och vilken förmåga som upprätthålls för att uppnå denna. Målet med insatserna är att värna liv och hälsa, egendom och miljö. Dessa händelser hanteras genom de övergripande förmågor som beskrivs i kapitel 8.1.

Suicid

Suicid hanteras främst i det förebyggande arbetet (se 7.4.8, även 4.8.1 för riskbild).

Räddningstjänstens personal har genomgått utbildning för hur man bemöter personer i en suicidsituation.

Fallolycka

Fallolyckor hanteras främst i det förebyggande arbetet (se 7.4.8, även 4.8.2 för riskbild).

I väntan på ambulans (IVPA)

Räddningstjänstens personal agerar i väntan på ambulans. Det innebär att de larmas ut vid de tillfällen då de kan komma fram snabbare än region Kronobergs resurser. En del av dessa händelser utförs på uppdrag av region Kronoberg, i andra fall har räddningstjänsten beslutat att de vill larmas ut för att ge god service till medborgare. Oavsett uppdragsgivare bistår personalen med sin kunskap. Vid händelserna sker insatserna ofta med mindre och snabbare fordon samt en begränsad styrka.

Nödställd person

För nödställd person på vatten, se 8.2.7. Nödställd person i övrigt hanteras genom den övergripande förmåga som räddningstjänsten besitter.

Nödställt djur

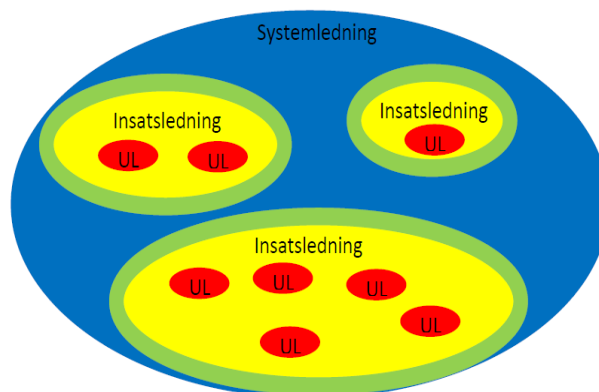
Några gånger om året larmas räddningstjänsten i Ljungby för att hantera både mindre och större tamdjur och har således en erfarenhet kring dessa händelser. Vid händelserna samverkar man alltid med djurägare, lantbrukare och övriga för att nyttja deras respektive kompetens och resurs för att rädda djurets liv och den egendom som det innebär.

8.3 Ledning i räddningstjänsten

Kommunens förmåga till ledning vid räddningstjänst är delvis under förändring. En anpassning sker till "föreskrifter och allmänna råd om ledning av kommunal räddningstjänst"²⁵, Enhetligt ledningssystem för kommunal räddningstjänst (ELS)²⁶ samt regionala samarbeten utifrån dessa.

Att leda räddningstjänst spänner sig från en enskild grupp och händelse till det större systemet med flera större, samtidiga och/eller komplicerade händelser över en stor geografisk yta. Inom detta finns det olika beslutsdomäner och tidsskalor för att skapa rätt förutsättningar för att åstadkomma positiva effekter på det totala utfallet av alla händelser.

Vi har valt att beskriva detta område nerifrån och upp eller snarare inifrån och ut – från den enskilda händelsen som drabbar en enskild invånare och/eller plats och ut till den övergripande ledning som utförs.



Figur 17 – Beslutsdomäner inom räddningstjänstens ledning. Förkortningen UL står för uppgiftsledning.

8.3.1 Uppgiftsledning

Första ledningsnivån närmst en händelse utgörs av styrkeledare. Denne larmas tillsammans med sin räddningsstyrka och leder arbetet på skadeplats själv, med andra styrkeledare eller tillsammans med insatsledare. Styrkeledaren kan agera i rollen som räddningsledare.

I kommunen finns tre styrkeledare med beredskap (90s; 5m; 10m anspänning) dygnets alla timmar. Styrkeledaren har genomgått utbildning och har formell behörighet som räddningsledare. Vid undantagsfall kan vakanser fyllas av gruppledare eller biträdande styrkeledare som kan utföra styrkeledarens uppgifter, men utan den formella behörigheten som räddningsledare.

8.3.2 Insatsledning

När händelsen kräver det utifrån komplexitet, omfattning i tid och/eller rum eller andra faktorer förstärks styrkeledaren av en insatsledare.

Insatsledaren leder arbetet på skadeplats tillsammans med en eller flera styrkeledare och kan agera räddningsledare för insatsen. Insatsledaren kan förstärkas med stabschef, storsektorchef eller liknande. Dessa har samma kompetens som insatsledaren. Utöver detta har även insatsledaren möjlighet att aktivera en kommunal stab enligt NATO-standard.

²⁵ Myndigheten för samhällsskydd och beredskap, 2020, *Föreskrifter och allmänna råd om ledning av kommunal räddningstjänst*, MSBFS 2021:4

²⁶ Myndigheten för samhällsskydd och beredskap, 2021, *Ett enhetligt ledningssystem för kommunal räddningstjänst – ELS: en handbok*, MSB1794

I kommunen finns en insatsledare i beredskap dygnet runt (90s anspänning). Insatsledaren i kommunen utgör även räddningschef i beredskap (RCB) med det övergripande ansvaret för att den lokala räddningstjänsten är ändamålsenligt ordnad efter kontorstid. RCB genomför också medlyssning vid inkommande samtal till SOS Alarm.

Insatsledaren är även kommunens tjänsteperson i beredskap.

8.3.3 Regional insatsledning

Vid händelser med utökat ledningsbehov finns även regional insatsledare (RIL) att tillgå. Denne kan agera som räddningsledare, stabschef, storsektorchef eller liknande såväl som i stödjande roller inom både system-, insats- och uppgiftledning.

RIL har även en funktion i den regionala planeringen och representerar räddningstjänsten i samverkan med systemledning, länsstyrelse, region eller liknande.

Denna funktion är en tillika funktion med RCB och tillsätts gemensamt med andra kommuner enligt rullande schema och agerar för räddningstjänsterna i Ljungby, Markaryd, Älmhult samt östra Kronoberg.

8.3.4 Systemledning och Räddningstjänstssamverkan

Systemledning utövas för att leda verksamheten på övergripande nivå. Den stödjer det skadeplatsnära arbetet, samt upprätthåller lägesbild, prioriterar och fördelar resurser så att tillräcklig beredskap finns över en större yta. Ledningssystemet har också förmåga att leverera beslutsunderlag till drabbad kommun, länsstyrelse, nationella myndigheter och övriga berörda myndigheter.

Den övergripande ledningen utgörs av vakthavande räddningschef (VRC), vakthavande befäl (VB) samt ledningsbefäl (LB) med uppgifter enligt tabell nedan. Ljungby kommun ingår i räddningstjänstssamverkan Småland-Blekinge (RSB) bestående av 22 räddningstjänster och förbund.

Ledningen är utformad i enlighet med samarbetsavtal²⁷. I praktiken innebär detta att systemledningen sköts från en central i Jönköping med två redundanta centraler i Kalmar och Linköping genom räddningstjänstssamverkan Sydöstra Sverige (RSös) för att uppnå robusthet. Centralen i Jönköping bemannas övervägande med personal från Jönköping län.

²⁷ Se Bilaga A: Dokumentförteckning

<p>Vakthavande räddningschef (VRC)</p>	<p>Utgör regional räddningschef i beredskap och ansvarar för att:</p> <ul style="list-style-type: none"> - systemet i sin helhet är ändamålsenligt - leda systemet - säkerställa tillräcklig beredskap över ytan - kontinuerlig omvärldsbevakning och lägesbild upprätthålls <p>VRC har rollen som räddningsledningschef enligt MSBFS 2021:4</p>
<p>Vakthavande befäl (VB)</p>	<p>VB stödjer VRC med beslutsunderlag för att VRC ska kunna ta beslut om åtgärder för att uppfölja sina uppgifter.</p> <p>VB kan även genomföra medlyssning till samtal som bedöms kunna leda till omfattande eller komplicerade räddningsinsatser.</p> <p>VB har rollen som driftchef enligt MSBFS 2021:4.</p> <p>VB stöttar även den skadeplatsnära ledningen.</p>
<p>Ledningsbefäl (LB)</p>	<p>LB genomför normalt medlyssning på alla samtal till SOS som kan leda till räddningsinsats inom området. LB stödjer SOS i beslut om att tillföra eller återkalla resurser i utlarmningsskedet samt bistår VB med beslutsunderlag.</p> <p>LB stöttar även den skadeplatsnära ledningen.</p>

8.4 Samtidiga och omfattande räddningsinsatser

Vid flera samtidiga och/eller omfattande räddningsinsatser inom kommunens kan tillgängliga resurser omfördelas utifrån rådande behov. Detta skapar en robusthet inom både kommunens geografiska område och det sammanhang som Ljungby kommun verkar i.

När en räddningsinsats med längre prognos uppstår kallas deltid Ljungby in till station för att bibehålla god effekt vid en potentiell samtida händelse. Samarbetet och de goda relationer som finns med de frivilliga räddningsvärn som verkar inom kommunen (se 8.1.6) bidrar även de till en robusthet, uthållighet och förmåga att snabbt skala upp vid omfattande händelser.

I samverkan med medlemmarna i Räddningstjänstsamverkan Småland-Blekinge (RSB, se 8.3.4) kan enheter flyttas beroende på händelse för att bibehålla god täckning över ytan.

Systemledningen upprätthåller lägesbild och hotbild och anpassar beredskapen utifrån de förändringar som sker.

Utöver detta finns samverkan upprättad med region Kronoberg och polisen för att hantera omfattande räddningsinsatser. Denna samverkan övas regelbundet.

8.5 Räddningstjänst under höjd beredskap

I Lagen om skydd mot olyckor²⁸ regleras hur räddningstjänstverksamheten ska hanteras vid höjd beredskap. Dessa situationer kräver utökade resurser samt hårdare prioritering mellan samtida händelser.

I dessa situationer förstärks den ordinarie bemanningen enligt plan. Samtidigt sker en prioritering bland vilka verksamheter som genomförs av den kommunala räddningstjänsten med ett större fokus på den operativa verksamheten än vid normaltillstånd.

Räddningstjänsten stärker sedan några år tillbaka sin planering och förmåga att verka under höjd beredskap. Arbetet sker utifrån direktiv från nationell nivå och i samverkan med länsstyrelsen. Strävan är att nå en förmåga för höjd beredskap som även kan vara tillämpbar i fredstida kriser samt i en övergång till höjd beredskap.

²⁸ Svensk författningssamling (2020), *Lag om skydd mot olyckor*, 2003:778, 8 kap.

9. Uppföljning, utvärdering och lärande

En viktig aspekt av kommunens arbete för skydd mot olyckor rör uppföljning, utvärdering och lärande – erfarenhetshandling. Genom detta arbete skapas möjligheter att rikta det förebyggande arbete där det gör mest nytta och att, i skäligen omfattning, förhindra att liknande olyckor sker igen. Erfarenhetshandlingen ger också input till övningar och inriktning för att öka förmågan inom den skadeavhjälpan verksamhet.

I Ljungby kommun genomförs erfarenhetshandling på tre nivåer:

- Lärande från olyckor
- Årlig uppföljning av händelser och aktiviteter
- Utvärdering av detta handlingsprogram

Mål relaterande till uppföljning, utvärdering och lärande beskrivs i kapitel 6.3.

9.1 Lärande från olyckor

Vid en inträffande olycka uppstår ett tillfälle för lärande. Det främsta syftet är att förhindra en framtida olycka av samma eller liknande karaktär, men det sker också för att utvärdera hanteringen av olyckan. Detta arbete leds av räddningstjänsten i Ljungby.

9.1.1 Räddningstjänstens insatser

I samband med, eller strax efter, återställning efter insats skrivs en händelserapport i verksamhetssystemet Daedalos. I händelserapporten beskriver den eller de personer som lett insatsen den förmodade orsaken, särskilda omständigheter, troligt förlopp, räddningstjänstens hantering av risker och insatsens genomförande.

Vid lämpliga händelser delar insatsledare eller räddningsledare ut en utvärdering till drabbade. Detta görs med försiktighet och hänsyn till den drabbades situation. Utvärderingen är en av möjligheterna för räddningstjänsten att få feedback till deras agerande och ligger till grund för uppföljning och löpande förbättringar av verksamheten.

Händelserapporten utgör den grundläggande utvärderingen av händelse. Utifrån dessa tas statistik fram, trender noteras och flera andra värden tas till vara. Stora delar av den statistik som utgör grund till kapitel 4 kommer från händelserapporteringen.

9.1.2 Utökad utvärdering av vissa insatser

En person hos räddningstjänsten har i uppgift att lyfta händelser som är av extra intresse med tanke på insatsens natur, för kommunen mer unika händelser, intressanta förlopp, lärdomar och så vidare. Urval baseras generellt på händelserapporterna beskrivna i 9.1.1.

I dessa lägen kompletteras händelserapporten med djupare intervjuer med insatsledare och, vid behov, med annan personal som var på plats. Syftet är att sprida kunskapen bredare i organisationen för att ta lära av varandra. Resultatet presenteras därefter för heltid- och deltidspersonal.

Vid komplexa eller andra händelser där det finns möjlighet för lärande mellan blåljusaktörerna kan en gemensam utvärdering initieras enligt konceptet Gemensam Utvärdering Lärande (GUL) utvecklat av Krissamverkan Kronoberg. I dessa lägen utvärderas insatserna enligt särskild

mall med fokus på samverkan mellan involverade aktörer. Månatligen träffas dessa aktörer och genomför utvärdering av gemensamma insatser. Forumet leds av länsstyrelsen i Kronoberg län.

9.1.3 Olycksutredningar

Insatsledare kan vid behov initiera en fördjupad utredning kring olyckas orsak. Detta sker främst vid större bränder, intressanta förlopp (se rutan höger) samt totalbränder. Räddningstjänsten i Ljungby har en olycksutredare som genomför omkring fem utredningar om året.

Vid dessa utredningar samarbetare olycksutredaren med andra aktörer, främst polis och försäkringsbolag. Dessa aktörer genomför ofta egna utredningar men med andra utgångsvärden än att förhindra nästa olycka. Olycksutredaren agerar även sakkunnig gentemot dessa aktörer.

Resultatet av utredningarna sprids inom den egna organisationen, Räddsam Kronoberg samt inrapporteras till Myndigheten för samhällsskydd och beredskap.

9.2 Årlig uppföljning

De mål som är satta i detta handlingsprogram (se kapitel 6) följs årligen upp i en rapport. Denna rapport kopplar även till verksamhetsberättelserna som skrivs i kommunen, men är en bredare sammanställning av de aktiviteter som genomförts under året för att skapa en säkrare kommun utifrån LSO området.

9.3 Utvärdering av handlingsprogram

Inför nästkommande revidering av handlingsprogrammet görs en större utvärdering baserat på erfarenheter från de årliga uppföljningarna (9.2) samt omvärlds- och framtidsbevakning.

I nästkommande handlingsprogram planeras målen (kapitel 6) att genomlysas extra.

Två gånger diskmaskin

Ett exempel på en händelse med intressant förlopp är då man noterade att två liknande diskmaskiner hade brunnit med relativt kort mellanrum mellan bränderna.

En utredning initierades och diskmaskinens tillverkare kontaktades. Resultatet blev att en brandfarlig del identifierades och byttes ut av tillverkaren. Detta har troligen lett till att flera bränder förhindrades.

Bilaga A: Dokumentförteckning

Kompletteras vid senare tillfälle.

Bilaga B: Beskrivning av samråd

Innan ett handlingsprogram antas, eller om kommunen beslutar om betydande ändringar i befintligt handlingsprogram, ska kommunen samråda med de myndigheter som särskilt berörs, till exempel samverkande kommuner. På liknande sätt sker ett remissförfarande internt i kommunen inför fastställande.

Detta handlingsprogram samrådes med aktörerna nedan. Det skickades till respektive aktör 18 maj efter beslut i tekniska nämndes arbetsutskott. Synpunkter förväntades vara tillhanda senast 31 augusti.

Inom kommunen

Kommunstyrelsen
Miljö- och byggnämnden
Kultur- och fritidsnämnden
Socialnämnden
Barn- och utbildningsnämnden

Externa aktörer

Alvesta kommun
Lessebo kommun
Markaryd kommun
Tingsryd kommun
Uppvidinge kommun
Växjö kommun
Älmhult kommun
Värends räddningstjänstförbund
Räddningstjänsten Östra Kronoberg
Laholm kommun
Halmstad kommun
Hylte kommun
Gislaved kommun
Värnamo kommun
Länsstyrelsen i Kronoberg
Region Kronoberg
Trafikverket
Polismyndigheten region syd
Försvarmakten militärregion syd
Ledningscentralen för Räddningstjänstssamverkan Småland-Blekinge
Svenska sjöräddningssällskapet
Räddningssvårnen i Agunnaryd, Bolmsö-Tannåker, Ryssby samt LRF skogsbrandvårn
Sydvatten

Samrådsredogörelse

Totalt inkom 17 svar under samrådsperioden. Av dessa hade tio parter inget att erinra. Flera parter inkom med vad som bedömdes vara främst redaktionella förändringar eller förtydliganden. Dessa har justerats direkt in i dokumentet. Utöver dessa har fem aktörer lämnats synpunkter som bedöms vara av särskild karaktär eller varit principiellt viktiga och redovisas specifikt nedan.

Inkomna synpunkter av särskild karaktär

Älmhult kommun lämnar flera värdefulla synpunkter. Flera av kommentarerna tolkas relatera till den detaljnivå som Ljungby kommun valt lägga sig på där Ljungby kommuns dokument är upprättat på en mer strategisk nivå. Som exempel ges enbart en sammanfattning av riskbilden i handlingsprogrammets kapitel 4. Flera av de synpunkter som Älmhult kommun påpekar återfinns i kommunens riskbild som är ett separat dokument. Detta gäller även utbildningskrav på olika befattningar. Övriga synpunkter har beaktats och handlingsprogrammet anpassats efter. När det gäller beslut om krigsorganisation hade sådant beslut ej fattats när samrådet initierades.

Kommunstyrelsen i Ljungby kommun ger förslag kring vattensäkerhet där ett mål om noll drunkningstillbud samt förändrat nyckeltal för uppföljning av simkunskap i skola föreslås. En eventuell nollvision kring drunkningstillbud bör beredas i särskild utredning då detta kräver resurser och samordning. Rörande uppföljning av simkunskap hänvisas till Barn- och utbildningsnämnden som följer området genom betyg i idrott och hälsa.

Socialnämnden i Ljungby kommun gör bra förtydligande kring suicid och fallolyckor. Handlingsprogrammet har uppdaterats för att belysa dessa punkter. Socialnämnden påpekar också att Ljungby kommun centralt tar upp andra händelser som kan orsaka en samhällskris, dessa händelser faller under annan lagstiftning än Lag om skydd mot olyckor (sjukdomar) eller är inte kommunal räddningstjänst (kärnenergiberedskap) och har därför inte tagits upp i Handlingsprogrammet.

Tekniska nämnden i Ljungby kommun påpekar bland annat att kommunen i stort hade tjänat på att ett övergripande politiskt resonemang kring hur man bör förbygga händelser på ett resurseffektivt sätt för att få bäst resultat vore vällovlig. Detta poängteras också i handlingsprogrammet (se kapitel 6). Denna version av handlingsprogrammet har skapats främst för att leva upp till de förändringar lagstiftaren har beslutat om. Att gå utöver detta hade tagit alltför mycket tid i anspråk varför ambitionsnivån begränsad till att primärt uppfylla lagstiftningen. Tekniska nämndens påpekanden tas med i arbetet med nästa handlingsprogram för skydd mot olyckor.

Räddningsvärnen i Agunnaryd, Bolmsö och Ryssby, samt LRF skogsbrandvårn lämnade ett gemensamt yttrande. I yttrandet lyfts bland annat frågor om räddningsvärnens beredskap, utlarmningstider, trygghetssamarbete, tackningsbrister för rakel och telefoni och eldningsförbud. Dessa frågor har överlämnats till räddningschef för vidare hantering då handlingsprogrammet ej hanterar den detaljnivå som majoriteten av frågorna berör.