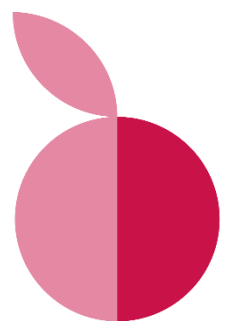




Planeringsdirektiv för 2024 med plan 2025-2028

Beslut kommunfullmäktige, 2023-06-19



Innehållsförteckning

Inledning.....	2
Bästa kommunen att växa i.....	2
Livslångt lärande	3
Vi skapar ett rikt liv.....	3
Värdegrund och tillitsbaserad styrning.....	4
Vår vision.....	4
Budgetförutsättningar	5
Kommunfullmäktige beslutar	8
Visionsmål: Bästa kommun att växa i	8
Visionsmål: Livslångt lärande för alla	9
Visionsmål: Vi skapar ett rikt liv	11
Övriga beslut	12
Fokusområden	13
God ekonomisk hushållning	13
Budget.....	13
Kommentarer budgetförändringar av driftbudget.....	13
Sammanställning budgetförändringar driftbudget år 2024 per nämnd	17
Driftbudgetramar per nämnd.....	20
Driftbudget flerårsplan 2024-2026.....	20
Investeringsbudget år 2024 med plan 2025-2028.....	21
Investeringspecifikation år 2024 med plan 2025-2028.....	22
Resultatbudget år 2024-2026.....	24
Finansieringsbudget år 2024-2026	25
Balansbudget år 2024-2026	26
Uppföljning och rapportering.....	27
Utvärdering av god ekonomisk hushållning	27
Kvalitetsindikatorer.....	28

Inledning

I Ljungby kommun formar vi framtiden tillsammans 35 000 invånare 2035, det är kommunens vision. Som hjälp för att nå dit har vi fyra fokusområden:

- Näringsliv
- Unga Vuxna, öka attraktiviteten mot gruppen unga vuxna och etablera lockande levnadsmiljöer
- Vatten, inled ett arbete som stödjer utveckling kring relevanta vattenfrågor i Ljungby kommun
- Berättande, utveckla arbetet kring berättartraditionen

Alliansen har i årets budget, som under rådande omständigheter är väldigt försiktig, fortsatt att göra prioriteringar i linje med de fyra fokusområdena och vår vision. Planeringsdirektivet är det viktigaste styrdokumentet för verksamhetsåret 2024, men det är också en grund för de detaljbudgetar som skall tas i de olika nämnderna. Som grund för hur vi mäter och kontrollerar vår verksamhet finns i den följande texten ambitionsnivåer och mål. Det främsta instrumentet för mätning av måluppfyllelse är KKIK (kommunernas kvalitet i korthet) och förutom de mål och ambitioner som finns i texten nedan så är uppdraget till respektive nämnd att sätta mål i verksamhetsplanen, i den mån det inte redan finns.

Bästa kommunen att växa i

Hela kommunen ska leva

Ljungby kommun är geografiskt en av de största kommunerna i södra Sverige. I detta faktum ligger både utmaningar och möjligheter. Alliansen vill fortsätta utveckla serviceorterna, något som vi bland annat gör genom att ge ett utredningsuppdrag om att samordna utförande av olika tjänster på serviceorterna. Inledningsvis under 2024 kommer Lagan och Ryssby att utredas. Satsningen på brandvärnen på landsbygden som påbörjades under 2023 fullföljs nu under 2024. Även om våra serviceorter är viktiga så görs saker även på andra orter som Södra Ljunga, där vi säkerställer att röstning kan ske vid 2024 års

EU val. Liksom tidigare år finns busskortet för unga kvar även denna sommar, en viktig förutsättning för att barn på landsbygden ska kunna förflytta sig och känna frihet.

Näringsliv

En förutsättning för att ha ett välmående samhälle är att det finns jobb. Ljungby kommun har det i detta avseende mycket väl förspänt. Vårt framgångsrika näringsliv skapar verkligen förutsättningar för oss att kunna bli den bästa kommunen att leva, verka och bo i. Tyvärr råder det inom vissa segment stor brist på arbetskraft. Genom ett utredningsuppdrag gällande ett stipendium för duktiga universitets elever vill vi locka fler unga duktiga medarbetare till vår kommun. På investeringssidan avsätts medel för att bygga ut infrastrukturen på det nya industriområdet Ekalund.

Ljungby Energi

Budgetförutsättningarna för 2024 är de tuffaste någonsin och en förutsättning för att kunna ge våra medborgare den service de har rätt att kräva är att Ljungby Energi bidrar med ett extra uttag på tio miljoner kronor som alla nämnder får del av, men där de stora pengarna går till Socialnämnden och Barn- och utbildningsnämnden. Tack vare ett välskött energibolag kan detta extra uttag göras.

Långsiktigt ekonomiskt tänkande

Under en rad år har Ljungby kommuns investeringsnivå legat väldigt högt. Detta har varit en medveten strategi för att kunna byta ut gamla byggnader och samtidigt göra vår kommun attraktiv. Vi inom alliansen vill nu sänka investeringstakten till en mer långsiktigt hållbar nivå. Därför lägger vi ett utredningsuppdrag där kommunstyrelsen tillsammans med övriga nämnder får i uppdrag att ta fram en investeringsbudget för 2025 och 2026 där investeringsnivån ligger på max 200 miljoner årligen (exklusive VA). Arbetet ska påbörjas redan under innevarande år. De tuffa budgetförutsättningarna som dels beror på det allmänna världsläget, och dels på extra påförda kostnader innebär att vi 2024 frångår

”tvåprocentmålet” och bara budgeterar för en procent i överskott.

Hot och våld

Alliansens ambitioner är att Ljungby kommun ska vara en mycket trygg kommun att bo i. Under 2024 kommer arbetsmetoden ”en kommun fri från våld” att vara fullt implementerad och för att underlätta denna viktiga verksamhet avsätts ytterligare medel. Andra åtgärder för att skapa en trygg kommun är det medborgarlöfte som Ljungby kommun tecknar tillsammans med Polisen.

Livslångt lärande

Skolan

Skolan har en tuff verklighet att förhålla sig till och för att stötta det goda arbete som görs i nämnd och förvaltning så minskas sparandet till ett minimum (1,3 miljoner) tack vare tillskottet från Ljungby Energi. Dessutom görs en ramförstärkning med 800 000 kr. Vidare läggs ett utredningsuppdrag som ska möjliggöra för extern finansiering av läromedel. En annan sak som kommer att planeras för är möjligheten till att genomföra SFI utbildning på kvällstid, samt att för kommunanställda som behöver SFI ska kunna göra det på betalt arbetstid. När det gäller investeringarna så avsätts medel för att färdigställa Hjortsbergsskolans 7-9 del.

Demokrati

2024 är det EU val och därför tillförs extra medel till att genomföra valet. För att utöka servicen under valår kommer det att på valdagen vara möjligt att rösta på ytterligare en ort, Södra Ljunga. Val och demokratinämndens budget ökas också något för att kunna utföra sitt arbete på ett bra sätt. För att få ett mer demokratiskt och tillgängligt samhälle uppdras åt kommunstyrelsen att utreda möjligheten för att kommuninformation finns tillgänglig på fler språk.

Vi skapar ett rikt liv

Attraktiv arbetsgivare

Liksom tidigare år är våra medarbetare i fokus, vi i alliansen har möjliggjort för att införandet av heltid som norm med elvatimmars dygnsvila underlättas genom att förlänga införandet ytterligare ett år. På detta sätt kan personal och chefer fortsätta det arbete som man redan kommit igång med. För att i någon mån lindra inflationens och kostnadsökningarnas effekter ökas avsättningarna till lönebudgeten från 3 procent till 3,7 procent.

Ett rikt liv för äldre

En del i att skapa ett rikt liv för äldre är att ha ändamålsenliga boenden. Under 2024 kommer arbetet med att renovera den del av Brunnsgården som ännu inte blivit renoverad, att påbörjas. Dessutom fortsätter pilotprojektet med ”God och nära vård” där Region Kronoberg och Ljungby kommun jobbar med att göra livet så lätt som möjligt när man blivit sjuk.

Avslutningsvis

Tack vare att Ljungby kommun i grunden har en stark ekonomi kan vi med årets budget hålla kursen mot utstakade mål. Vi hade naturligtvis önskat att vi kunde göra mer och fortare men under rådande situationen är det inte möjligt. Vi får dock inte glömma att många av de satsningar som gjorts tidigare fortfarande gör nytta i hela organisationen. En förutsättning för att vi inte bara ska ta oss igenom 2024 utan även utvecklas, är att vi har en stabil organisation och bra personal, vilket vi tacksamt kan konstatera att vi har.

För Alliansen

Magnus Gunnarsson
Moderaterna

Lars-Ove Johansson
Centerpartiet

Rut Björkström
Kristdemokraterna

Värdegrund och tillitsbaserad styrning

Vi är öppna, vi är framåt och vi vill. Det är vår värdegrund. Vi är öppna betyder att vi är ärliga, håller vad vi lovar, är lyhörda, visar varandra respekt och att vi löser det tillsammans. Vi är framåt betyder att vi är modiga, kreativa, vi agerar, lär av erfarenheter och vår omvärld samt att vi tänker långsiktigt. Vi vill betyder att vi tar ansvar och ser till helheten, har service i fokus, utvecklar och tillvaratar kompetens samt vi krånglar inte till det. Värdegrunden ska vara en vägledning och ha tydlig koppling till vardagsarbetet, politiska uppdrag och genomsyra hela organisationen.

I Ljungby kommun präglas organisationen av helhetssyn och samverkan. Vi har kommuninvånarnas behov, kunskap och upplevelser i fokus. Genom tillitsbaserad styrning skapar vi en kultur med öppet klimat och ökat handlingsutrymme som skapar förutsättningar för tillitsfulla relationer där medarbetare trivs och vill, kan och vågar göra skillnad. Tillsammans lyckas vi!

Vår vision

I Ljungby kommun formar vi framtiden tillsammans, 35 000 invånare år 2035

Ljungby kommuns styrmodell består av visionsstyrning och verksamhetsstyrning. Visionsstyrningen är den politiska riktning som vårt arbete tar sikte mot. Verksamhetsstyrningen hänger ihop med den och är det som vi gör i våra olika verksamheter och som finns i våra verksamhetsplaner, i lagkrav och i nyckeltal. Det vi gör i de olika verksamheterna ska leda mot visionen. Visionsstyrningsmodellen antogs av kommunfullmäktige i december 2019, och gäller från och med januari 2020. Modellen kopplar kommunen beslutade vision, med tre visionsmål och med de 17 globala målen för hållbar utveckling.

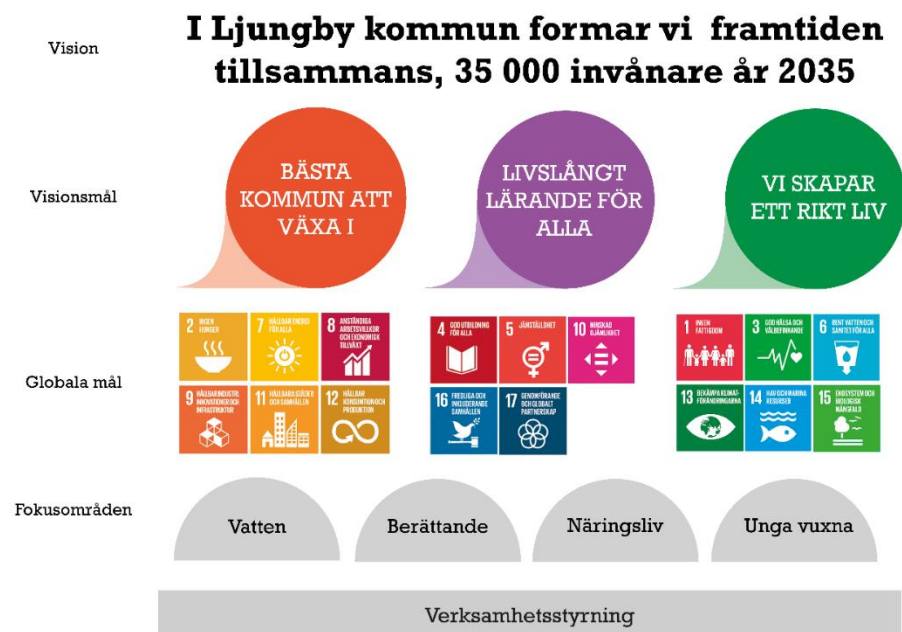


Bild 1. Visionsstyrningsmodell

Visionen består av flera delar

"I Ljungby kommun" betyder att den omfattar hela den geografiska yta som Ljungby kommun utgörs av. "Vi" omfattas av Ljungby kommuns medarbetare och politiker men också av personer utanför organisationen. I arbetet mot visionen samarbetar vi. Med orden "formar vi framtiden" vill vi säga att framtiden inte är något vi sitter och väntar på ska ske utan något vi skapar. Detta är en central del i vår vision och vårt sätt att se på världen och hur förändring sker. Ordet "tillsammans" betyder att vi samarbetar och hjälps åt. Att vi samarbetar med våra medborgare och kunder, mellan kommun och näringsliv, tjänstemän och politiker, olika nämnder och förvaltningar och även med andra kommuner

och aktörer i vår närregion. I Ljungby har vi en närhet till varandra som gör att vi kan samarbeta över alla gränser. 35 000 invånare år 2035 är ett tillägg till visionen som visar på en befolkningsökning. Forskning visar att kommunen behöver öka antalet invånare för att kunna attrahera företag, för att här ska kunna finnas ett sjukhus och för att vi ska kunna ha service och klara vårt välfärdsuppdrag.

Visionsmål och fullmäktigemål

Till de tre visionsmålen och de 17 globala målen för hållbar utveckling finns det nyckeltal kopplade som indikerar hur arbetet mot visionsmålen går. Visionsmålen ses i ett längre perspektiv. För att även styra och mäta i ett kortare perspektiv har fullmäktigemål beslutats. Till fullmäktigemålen kopplas en rad kvalitetsindikatorer.

Budgetförutsättningar

Befolkningsprognos

Befolkningen antas öka de kommande åren, bland annat till följd av det bostadsbyggande som planeras i kommunen. Prognosen pekar på att kommunen når 29 000 invånare under år 2032 och vid utgången av år 2035 pekar prognosen på att folkmängden i Ljungby kommun kommer uppgå till drygt 29 300 personer. Kraftigast ökning sker av befolkningen i de äldsta åldersgrupperna som väntas öka markant under prognosperioden i takt med att 40- och 50-talisterna åldras in i denna grupp. Fram till år 2035 beräknas en folkökning i samtliga redovisade åldersgrupper utom för barn och unga i åldern 1–15 år.

Antalet födda har succesivt minskat de senaste åren. Åren 2012-2021 hade Ljungby kommun ett snitt på 277 födda per år, 2022 föddes det 251 barn. Antalet födda väntas vara relativt oförändrat framåt, med ett snitt på 253 födda barn. Antalet döda väntas öka i takt med att 40-talisterna når åldrar där dödsriskerna är höga. Det innebär att födelsenettet, förhållandet mellan antalet födda och döda, beräknas vara negativt under hela prognosperioden.

Flyttningsnettot, det vill säga inflyttare minus utflyttare, beräknas vara den demografiska komponent som driver folkökningen.

	Utfall 2022	Prognos 2028	Förändring antal	Förändring procent
0 år	255	262	7	2,7%
1-5 år	1 534	1 386	-148	-9,7%
6-12 år	2 194	2 226	32	1,5%
13-15 år	1 007	994	-13	-1,2%
16-19 år	1 323	1 282	-41	-3,1%
20-64 år	15 287	15 378	91	0,6%
65-79 år	4 855	4 736	-119	-2,5%
80-89 år	1 632	2 111	479	29,4%
90- år	396	434	38	9,6%
	28 483	28 809	326	1,1%

Den demografiska försörjningskvoten visar hur många personer en person i arbetsför ålder behöver försörja utöver sig själv. Försörjningskvoten är ett nyckeltal av speciell betydelse, då det handlar om relationen mellan utgifter för skola, vård och omsorg i förhållande till skattebasens storlek.

År 2022 var den demografiska försörjningskvoten i Ljungby kommun 86, vilket innebär att 100 personer i arbetsför ålder förutom sig själva skulle försörja ytterligare 86 personer. Det är högre än i både riket och länet som hade en försörjningskvot på 77 respektive 83 år 2022. Försörjningskvoten beräknas fortsätta att öka. Ökningen beror uteslutande på en ökning av befolkningen i den äldre åldersgruppen.

Kompensation för demografi

Nämndernas rambudget för 2024 justeras för ökade respektive minskade kostnader kopplat till befolkningsförändringar i olika åldersgrupper. En justering har gjorts för 2022 och 2023. För 2022 är invånarantalet definitivt och för 2023 finns en ny prognos. Totalt sett justeras budgeten med 6,7 mkr, varav socialnämnden står för +10,4 mkr och barn- och utbildningsnämnden en minskning på -4,3 mkr. Socialnämndens ökning beror främst på det ökade antalet äldre i befolkning medan barn- och utbildningsnämndens justering främst beror på minskning av antalet barn i åldrarna 1-6 år i kommunen.

Inflationskompensation

Nämnderna kompenseras för inflation beräknat från SKR:s beräknade prisindex för kommunal verksamhet (PKV) övrig förbrukning för 2024 (cirkulär 23:20). Detta innebär en kompensation med 2,8 procent för 2024. Inflationskompensationen ligger totalt på 12,7 mkr för år 2024.

Kostavdelningens debitering mot förvaltningarna räknas upp genom indexuppräkningsmetoden med PKV. Indexuppräkningsmetoden av internhyran sker också genom PKV. För 2024 innebär det en ökning med 2,8 procent.

Kapitalkostnadskompensation

Regelverket för kapitalkostnadskompensationen innebär att kompensation blir 75 procent av genomsnittlig kapitalkostnad för nyinvesteringar. År 2024 kompenseras nämnderna för exempelvis industriområde Ekalund, asfaltering på exploateringsområden, Hjortsbergsskolan, renovering av Brunnsgården och multihall. Totalt ligger kompensation på 7,1 mkr.

Internränta

Internräntan höjs från 1,5 % till 3,0%. Räntesatsen sätts utifrån kommunens egen genomsnittliga upplåningsränta. Höjningen kompenseras förvaltningarna med totalt 26,0 mkr.

Löneökningsbudget

Löneökningar är budgeterade till 3,7 procent i genomsnitt för 2024. Kompensationen budgeteras centralt på finansieringen och fördelas ut till förvaltningarna allteftersom löneavtalen blir klara.

Finansiering

Pensionskostnader avser både utbetalningar till pensionärer och uppbokning av pensionsavgifter för anställda. Kostnaden för pensionsavgifter ökade kraftigt mellan 2022 och 2023, och ökar ytterligare år 2024. Anledningen är dels ett nytt pensionsavtal med ökad avsättning till pensioner, dels höjt prisbasbelopp som gör att pensionskostnaden ökar. Totalt sett ökar kostnaden för pensioner med 10,5 mkr mellan 2023 och 2024. För detta kompenseras nämnderna.

I det sammantagna personalomkostnadspålägget (PO) ingår arbetsgivaravgifter som bestäms av riksdagen samt avgifter som bestäms i kollektivavtal mellan SKR och fackföreningar inom offentlig sektor, till försäkringar och avtalspensioner. De lagstadgade arbetsgivaravgiften samt avtalsförsäkringarna bedöms för 2024 vara de samma som för 2023, dvs uppgå till 31,42 procent och 0,13 procent.

Kalkylerat PO-pålägg är en intern intäkt mot förvaltningarna som ska motsvara kostnad för de anställdas pensionsavgifter. Det kalkylerade pålägget avseende pensioner föreslås att justeras upp till 14,20. Anledningen är det ökat prisbasbelopp samt högre kostnader för den förmånsbestämda pensionen. Den interna intäkten och kostnaden ligger på 14,20 procent av lönekostnaden (12,5 procent 2022). Sammantaget blir det ett beräknat PO-pålägg på 45,75 procent för år 2024, en ökning från 44,5 procent för år 2023.

Skatteintäkter beräknas enligt SKR's prognos i april (cirkulär 23:20). Beräkningen är att skatteintäkterna ökar med 4,0 procent för 2024. Ökningen beror på ökade löner och ökade pensioner. För 2025 och framåt tror SKR på en något starkare skatteunderlagsutveckling, på ca 4,8 procent årligen.

SKR april 2023	2022	2023	2024	2025	2026
% ökning	5,4	4,3	4,0	4,8	4,7

Generella statsbidrag och utjämningsbidrag ökar med 5,9 procent mellan 2023 och 2024. Dock ligger där tillfälliga ökningarna som tidigare legat som riktade statsbidrag. Samtidigt har kostnaderna ökat mer än vanligt bland annat på grund av den höga inflationen. Därmed är det reellt sett ingen ökning. Utjämningsbidraget för LSS beräknas minska mellan 2023 och 2024 samtidigt som regleringsbidraget ökar och avgiften Ljungby kommun betalar i kostnadsutjämnningen minskar.

Budgetår (mkr)	2023	2024
Inkomstutjämnning	371,5	376,0
Kostnadsutjämnning	-18,3	-13,5
Regleringspost	43,3	64,5
LSS-utjämnning	50,8	50,1
Fastighetsavgift	65,7	66,5
Totalt	513,2	543,6

Finansiella intäkter budgeteras till 34,3 mkr, vilket är en ökning med 10 mkr mot tidigare år. Ökningen beror på uttag med 10 mkr från Ljungby Energi. De finansiella intäkterna består framför allt av reavinster för pensionsmedelsförvaltningen och borgensavgifter mot kommunala bolag. Utdelning från Ljungbybostäder kvarstår på 1,65 mkr.

De finansiella kostnaderna är framför allt räntekostnader för långfristiga lån. De finansiella kostnaderna ökar från 16,2 mkr till 32,8 mkr. Anledningen till den ökade kostnaden är att räntenivån och låneskulden förväntas fortsätta stiga framöver.

Upplåning

Investeringsbudgeten på 385,5 mkr är självfinansierad till 34 %. En del av investeringarna finansieras genom minskad likviditet men utöver det beräknas en ökad upplåning med 236 mkr krävas.

Årets resultat

Budgeterat resultat för 2024 ligger på 20,1 mkr, vilket motsvarar 1,0 procent av skatteintäkter och generella statsbidrag. För andra året i rad budgeteras ett resultat på 1,0 procent på grund av det ekonomiska läget i Sverige och i världen. Främst är det den ökade inflationen med bland annat ökade pensionskostnader som följd samt skatteunderlagets inbromsning som påverkar utgångsläget i budgeten. Samtidigt finns det ett stort investeringsbehov.

Resultatmålet på minst 2 procent av skatteintäkter och generella statsbidrag kvarstår dock. Det finns flera anledningar till att ha ett resultatmål. En är att det måste finnas en buffert för oförutsedda händelser. En annan är att ju bättre resultat desto större utrymme finns det för att investera.

Plan 2025-2026

För att nå det finansiella målet om ett resultat på två procent av skatteintäkter och generella statsbidrag krävs ökade intäkter eller minskade kostnader (budgetanpassning) med 6 mkr för 2025. Anledningen är framför allt svag utveckling av generella statsbidrag. Finansiella kostnader och avskrivningar ökar på grund av den kommande höga investeringsnivån. Samtidigt ökar kommunens kostnader genom ökat antal äldre. Däremot förväntas pensionskostnaderna minska tack vare beräknad minskning av inflationen.

Kommunfullmäktige beslutar

Visionsmål: Bästa kommun att växa i



Visionsmålet *Bästa kommun att växa i* beskriver att vi ska ha ett bra samarbete med näringslivet, vara tillgängliga för alla, attrahera fler genom kreativa miljöer och ha en mångfald av kultur, föreningsliv och idrott. Vi ska vara den bästa kommunen att växa i, som individ, gammal som ung, familj, företag och som förening.

Fullmäktigemål	Indikatorer	Delmål	Mål
Öka andelen förnybar energi i kommunen och användningen av fossilfria bränslen	Fossiloberoende fordon i kommunorganisationen, andel	Öka	25% bästa under mandatperioden
	Elproduktion av förnybara energikällor inom det geografiska området, andel	Öka	Öka
Förbättra Ljungby kommuns näringslivsklimat	Företagsklimat enl. Svenskt Näringsliv, ranking	Förbättra	40 bästa kommun i landet under mandatperioden
	Företagsklimat enl. Svenskt Näringslivs enkät, ranking	Förbättra	Förbättra
Öka andelen ungdomar som arbetar eller studerar, samt stödja och främja utvecklingen av arbetstillfällen	Ungdomar som är etablerade på arbetsmarknaden eller studerar 2 år efter fullföljd gymnasieutbildning, hemkommun, andel	Öka	Öka
	Invånare 16-24 år som varken arbetar eller studerar, andel	Minska	Minska

Uppdrag	Nämnd
Kommunstyrelsen, nämnder och kommunala bolag får i uppdrag att ta fram en gemensam plan för lämplig samordning av tjänster i Lagan och Ryssby. Uppdraget leds och samordnas av kommunstyrelsen och återrapporteras senast 30 april 2024.	Alla
Överenskommelse om drift stadsbusstrafik ska avgöras under 2024, med start senast år 2027. Överenskommelsen mellan kommunen och regionen ska innehålla utökning av linjetrafik mellan Ljungby och Lidhult med start 2024.	Kommunstyrelsen
Kommunstyrelsen får i uppdrag att utreda införande av ett evenemangsbidrag till lokala föreningar vid större tillfälliga evenemang.	Kommunstyrelsen
Socialnämnden får i uppdrag att genomföra projektet "Ge och få", där syftet är att hantera begagnade inventarier inom kommunen för cirkulär ekonomi.	Socialnämnden

Uppdrag	Nämnd
Framtidens bad i Ljungby kommun - kultur- och fritidsnämnden får i uppdrag att ta fram hur Ljungby kommun bör utveckla kommunens bad ur ett helhetsperspektiv.	Kultur- och fritidsnämnden
Kultur- och fritidsnämnden får i uppdrag att utreda kostnaden att hålla en isbana öppen i Ljungby Arena året runt.	Kultur- och fritidsnämnden
Kommunstyrelsen får i uppdrag att ta fram strategi avseende laddinfrastruktur för elfordon. Av strategin ska framgå ambitionsnivå, principiella ställningstaganden samt organisation och ansvarsfördelning kring arbetet med laddinfrastruktur. Uppdraget ska utföras i samverkan med Ljungbybostäder AB, Ljungby Energi AB och tekniska nämnden. Uppdraget påbörjas hösten 2023 och återrapporteras till kommunstyrelsen senast december 2024.	Kommunstyrelsen, Tekniska nämnden, Ljungbybostäder AB och Ljungby Energi AB
Kommunstyrelsen får i uppdrag att med hjälp av alla nämnder och styrelser arbeta fram en investeringsbudget för 2025 och 2026 där nivån exklusive VA & Renhållning inte överstiger 200 miljoner årligen. Arbetet påbörjas direkt efter sommaren 2023. Avrapportering sker kvartalsvis till KSAU med början oktober 2023.	Alla
Kommunstyrelsen får i uppdrag att genomföra en utvärdering av nuvarande lokalvård. Samt utreda möjligheten att lägga en nollbudget på städorganisationen och föra över budget tillbaka till förvaltningarna så förvaltningarna får köpa den lokalvården man behöver. Ska vara klart första kvartalet 2024.	Kommunstyrelsen

Visionsmål: Livslångt lärande för alla



Visionmålet *Livslångt lärande för alla* betyder att vi ska ge stöd efter behov, vara ledande inom pedagogiska läroformer, hålla hög kompetens och sprida denna till våra invånare. Vi ska ha kompetens för framtiden och vi ska genom kultur, idrott och föreningsliv ge möjlighet till kunskap och ett livslångt lärande för alla.

Fullmäktigemål	Indikatorer	Delmål	Mål
Ökad tillgång för likvärdig skola och utbildning utifrån individens behov och oavsett socioekonomisk bakgrund.	Elever i åk 6 med lägst betyget E i matematik, hemkommun, andel	Öka	Öka
	Elever i åk 9 som är behöriga till yrkesprogram, hemkommun, andel	Öka	Öka
	Elever i åk 9 med lägst betyget E i idrott och hälsa, kommunala skolor, andel	Öka	Öka
	Gymnasieelever med examen inom 4 år, hemkommun, andel	Öka	Öka
	Gymnasieelever med indraget studiestöd pga. ogiltig frånvaro, hemkommun, andel	Minska	Minska

Fullmäktigemål	Indikatorer	Delmål	Mål
Öka delaktighet för kommunens verksamheter i syfte att förbättra och utveckla vår kvalitet och service.	Företagsklimat - bemötande, NKI	Öka	25% bästa under mandatperioden
	Medborgarundersökningen - Bra bemötande vid kontakt med tjänsteperson i kommunen, andel	Förbättra	Förbättra
	Medborgarundersökningen - Bra bemötande vid kontakt med politiker i kommunen, andel	Förbättra	Förbättra
	Medborgarundersökningen - Att få svar på frågor till kommunen fungerar bra, andel	Förbättra	Förbättra

Uppdrag	Nämnd
Tekniska nämnden och socialnämnden får i uppdrag att utreda möjlig samverkan av kommunhusets cafeteria utifrån revisionsrapporten "Granskning av kommunens måltidsverksamhet" daterad 2023-01-16. Klar senast den 31 mars 2024.	Tekniska nämnden och socialnämnden
Val- och demokratinämnden får i uppdrag att tillse att det finns en vallokal alternativt att det finns möjlighet att förtidsrösta i Södra Ljunga. Klar inför EU-valet 2024.	Val- och demokratinämnden
Kommunstyrelsen får i uppdrag att under år 2024 samla till parlamentariskt möte om politisk organisation år 2026.	Kommunstyrelsen
Barn- och utbildningsnämnden får i uppdrag att utreda möjligheten samt regelverk för extern finansiering av läromedel, utredningen ska vara klar senast 31 oktober 2023. Utredningen ska redovisas för kommunstyrelsen.	Barn- och utbildningsnämnden
Kommunstyrelsen får i uppdrag att utreda möjligheter och kostnader för att kommunens hemsida och annan samhällsviktig information finns tillgänglig på engelska samt ytterligare minst ett språk. Utredning ska vara klar senast 31 mars 2024.	Kommunstyrelsen
Kommunstyrelsen får i uppdrag att tillsammans med Campus Ljungby och Ljungby Business Arena (LBA) utreda möjligheten för ett stipendium för elever på högskola/universitet. Stipendiet utdelas av parter från Ljungby kommun till den eller de elever som presterat bäst för kommunen viktiga områden. Utredningen ska vara klar senast 31 mars 2024.	Kommunstyrelsen, Campus Ljungby och LBA
Kommunstyrelsen får i uppdrag att bilda en projektgrupp samt upprätta tidplan för införande av heltid som norm. Arbetet skall redovisas fortlöpande varje månad till kommunstyrelsens personalutskott. Dokumentation av genomfört arbete vad gäller heltid som norm-införandet redovisas till kommunstyrelsen i december 2024.	Kommunstyrelsen

Uppdrag	Nämnd
<p>Barn- och utbildningsnämnden ges i uppdrag att ta fram en plan för strategiskt arbete för hur elever skall nå godkända betyg i åk 9.</p> <p>Planen skall även innefatta möjligheter till SFI undervisning på betald arbetstid några timmar i veckan, för anställd personal. Planen skall även presentera om möjligheter finns för kommuninvånare, som ej har Ljungby kommun som arbetsgivare, att läsa SFI på kvällstid. Planen redovisas till kommunstyrelsen i januari 2024.</p>	Barn- och utbildningsnämnden

Visionsmål: Vi skapar ett rikt liv



Visionsmålet *Vi skapar ett rikt liv* innebär att vi ska erbjuda trygga och stimulerande miljöer, en inkluderande framtid, rent vatten, frisk luft, samt attraktiva och välmående miljöer. Vi ska erbjuda goda levnadsvillkor för alla, skapa förutsättningar för ett hållbart liv och utveckla mötesplatser som berikas med gemenskap och bidrar till allas hälsa och välbefinnande. Vi skapar ett rikt ekologiskt och socialt liv.

Fullmäktigemål	Indikatorer	Delmål	Mål
Genom att vara en attraktiv arbetsgivare skapa ett hållbart liv för våra medarbetare.	Sjukfrånvaro	Minska	Minska
	Långtidssjukfrånvaro	Minska	Minska
	Frisknärvaro	Öka	Öka
	Medarbetarengagemang HME	Behålla	Behålla
Verka för den enskildes självständighet och delaktighet	Brukarbedömning hemtjänst äldreomsorg - helhetssyn, andel	Behålla	Behålla
	Brukarbedömning särskilt boende äldreomsorg - helhetssyn, andel	Behålla	Behålla
Arbeta för att minska klimatförändringar och dess påverkan	Miljöbästa kommun - miljöbarometern	Förbättra	Bästa tredjedelen av Sveriges kommuner
Verka för en kommun fri från våld	Anmällda våldsbrott, antal/100 000 inv	Våldsbrotten ska minska	Våldsbrotten ska minska
	Nationell trygghetsundersökning - oro för att bli utsatt för våldtäkt eller andra sexuella angrepp	Minska	Minska

Fullmäktigemål	Indikatorer	Delmål	Mål
	Mätning narkotika i avloppsvatten	Minska	Minska

Uppdrag	Nämnd
Samverkan mellan Ljungby kommun, Region Kronoberg och Campus Ljungby kring det nationellt uppmärksammade omställningsarbetet ”god och nära vård” ska intensifieras. Projektet omfattar två delar. En del handlar om välfärdsteknik och smarta hem, den andra delen handlar om informationsdriven vård. Utveckling av samverkan syftar till att överbrygga organisatoriska stuprör mellan kommun och region som skapar såväl patientnytta som samhällsekonomisk nytta.	Socialnämnd

Övriga beslut

- Heltid som norm och central bemanning - beslutar att förlänga införandetiden av heltid som norm till den 31 december 2024, för att skapa större delaktighet hos personalen och tillsammans efter nya förutsättningar skapa bästa möjliga schema utifrån givna budgetramar. Samtidigt förlängs införandet av central bemanning till den 31 december 2024.
Tidigare beslut om central rekryteringsfunktion (Beslut 2021-0417 KS §18) upphävs.
- Samhällsbyggnadsutskottet ska minska antal möten per år från tio till sex.
- En marknadsmässig borgensavgift ska tas ut när ett bolag lånar från kommunen eller med kommunal borgen som säkerhet. Kommunfullmäktige beslutar att anta föreslagna borgensavgifter på 0,59% för Ljungbybostäder AB, 0,24% för Ljungby Energi AB samt 0,47% för Ljungby Holding AB att gälla för år 2023 och 2024.
- Utdelning med 10 mkr från Ljungby Energi, utöver ordinarie koncernbidrag till Ljungby Holding, tillförs Ljungby kommuns driftbudget under 2024.
- Utdelning ska göras med 1 650 tkr från Ljungbybostäder. Utdelningen ska användas för att finansiera kommunens satsning på fritidsbanken, Teater 16 och familjecentraler i Ljungby och Lagan.
- Kultur- och fritidsnämnden ska från och med år 2024 ansvara för bokning av samtliga idrotts- och badhallar, exkl räddningstjänstens gymnastiksal.
- Ärendet ”Skrivelse från fotbollsföreningarna angående behovet av utökad anläggningsstöd” (Beslut 2023-0023 KFN § 30) togs upp på budgetberedningen, men lämnades utan något beslut. Tas upp igen nästa budgetberedning.
- Ärendet ”Ljungby museum” med begäran om utökade medel togs upp på budgetberedningen, men avlogs.
- Ansvar och budget avseende nettobudget 2 275 tkr för turism- och destinationsfrågor flyttas från kultur- och fritidsnämnden till kommunstyrelsen, och därigenom näringslivsavdelningen, från och med den 1 januari 2024.
- Ansvar och budget avseende nettobudget 201 tkr för alkoholhandläggning och tillsyn enligt alkohollagen flyttas från socialnämnden till miljö- och byggnämnden från och med den 1 januari 2024, i enlighet med genomförande- och tidplan daterad 8 maj 2023.
- Det blir fortsatt fri entré till utebaden för alla samt fri entré på kommunens simhallar för pensionärer och kommunanställda.

Fokusområden

I arbetet mot visionen finns fyra fokusområden:

- Inled ett arbete som stödjer utveckling kring relevanta vattenfrågor i Ljungby kommun
- Utveckla arbetet kring berättartraditionen och sagobygden
- Näringsliv
- Öka attraktiviteten mot gruppen unga vuxna och etablera lockande levnadsmiljöer

Fokusområdena är utvalda från en omvärldsanalys som gjordes 2017. Omvärldsanalysen ligger till grund för kommunens långsiktiga utvecklings- och visionsarbete.

God ekonomisk hushållning

I kommunallagen står det att mål och riktlinjer som är av betydelse för en god ekonomisk hushållning ska finnas för den kommunala verksamheten. Målen och riktlinjerna ska omfatta både kommunens ekonomi och verksamhet. I kommunens ekonomistyrningsregler finns regler som verkar för en god ekonomisk hushållning i Ljungby kommun. Där beskrivs bland annat de finansiella målen, regler kring budget, resultatbalansering, demografisk modell och investeringar.

Finansiella mål

I kommunallagens 11 kapitel stadgas bland annat att en kommun ska ange de finansiella mål som är av betydelse för en god ekonomisk hushållning. Kommunens finansiella mål är följande:

1. **Balanskravsresultatet ska motsvara minst 2 procent av skatteintäkter och generella statsbidrag.**
Det finns flera anledningar till att ha ett resultatmål. En är att det måste finnas en buffert för oförutsedda händelser. En annan är att ju bättre resultat desto större utrymme finns det för att investera.
2. **Inflationsskydda eget kapital.**
*Dvs för att hindra att värdet på det egna kapitalet urholkas av inflationen. Det betyder att resultatet ska vara minst beräknad inflation multiplicerat med eget kapital. Inflationen definieras som $(KPI \text{ dec år } 1 / KPI \text{ dec år } 0) - 1 * 100$.*
3. **Självfinansiering av investeringar.**
Över en mandatperiod ska investeringar självfinansieras. Självfinansiering definieras som att resultat plus avskrivningar ska vara större än investeringarna. Om investeringarna är större innebär det försämrad likviditet eller krav på upplåning.
4. **Soliditeten för kommunkoncernen inklusive pensionsåtaganden ska överstiga 33 procent.**
Soliditeten är ett mått på koncernens långsiktiga finansiella utrymme. Den visar hur stor del av koncernens tillgångar som har finansierats med egna medel.

Budget

Kommentarer budgetförändringar av driftbudget

I budget 2024 tillförs nämnderna i Ljungby kommun totalt 119,5 mkr, en ökning med 6,4 procent. Det skiljer dock ganska stort mellan de olika nämnderna hur stor förändringen blir. De största kompensationerna är poster kopplat till ekonomistyrningsreglerna, såsom inflationskompensation, demografiska förändringar, kapitalkostnadskompensation, kompensation för höjd internränta samt för höjda pensionskostnader. Dessa kompensationer redovisas mer ingående under rubrik Budgetförutsättningar.

Budgetförändringar kopplat till ekonomistyrningsregler

De flesta budgetförändringarna kopplat till ekonomistyrningsreglerna ingår i budgetförutsättningarna.

Kultur- och fritidsnämnden tillförs 75% kapitalkostnadskompensation för totala kostnaden för bowlinghallen inkl tilläggsanslag.

Socialnämnden och barn- och utbildningsnämnden ges kompensation med 6,6 mkr respektive 1,1 mkr för hyra Haraberget.

Sociala avgifter för ungdomar har tidigare sänkts tillfälligt fram till och med mars 2023. När avgiften återigen höjdes kompenserades nämnderna förra året med 4,3 mkr och kompenseras nu med ytterligare 1,4 mkr år 2024.

Höjning av internhyran med 2 mkr utöver indexuppräknings pausas år 2024.

Reglering av generella statsbidrag

Vissa statsbidrag är öronmärkta för ett visst ändamål och betalas ut automatiskt till kommunen tillsammans med de generella statsbidragen. Dessa specialdestinerade bidrag regleras gentemot respektive nämnd.

Skyddat boende våldsutsatta barn och vuxna – riksdagen har beslutat att anslaget för skyddat boende för våldsutsatta barn och vuxna fördelas till anslaget för kommunalekonomisk utjämning. 400 tkr fördelas till socialnämnden.

Skolor med konfessionell inriktning – för utökat åtagande för kommunerna i egenskap av godkännande- och tillsynsmyndighet avseende fristående förskolor och vissa fristående fritidshem med konfessionell inriktning. 29 tkr fördelas till barn- och utbildningsnämnden.

Utökad undervisningstid – i statens budget för 2022 avsattes medel för en utökad undervisningstid. Reformen är framflyttad ett år och regeringen föreslår att medlen flyttas fram. 599 tkr fördelas till barn- och utbildningsnämnden.

Kommuner mot brott – syftar till att ge kommunerna ett lagstadgat ansvar att arbeta brottsförebyggande. 315 tkr fördelas till kommunledningsförvaltningen.

Stärkt rätt till assistans – rätten till personlig assistans behöver stärkas och att kontinuiteten öka. Riksdagens beslut innebär ett minskat åtagande för kommunerna och att anslaget minskas. Socialnämndens budgetram minskas med 516 tkr.

Grundläggande behörighet yrkesprogram – för att öka intresset för yrkesprogrammen har riksdagen beslutat att alla elever som väljer ett yrkesprogram ska vara garanterade att kunna läsa de kurser som krävs för grundläggande behörighet om de vill. 172 tkr fördelas till barn- och utbildningsnämnden.

Gemensamt skolval – regeringen anser att skolvalet behöver utvecklas och bli mer rättvist för alla elever och att ett gemensamt skolvalssystem med förändrade urvalsgrunder ska införas. Urvalssystemet ska omfatta både kommunala och fristående skolor. Barn- och utbildningsnämndens budgetram minskas med 229 tkr.

Förstärkning likvärdighetsbidrag – den aviserade flytten i Budgetpropositionen för 2022 av medel från lärarlönelyftet till likvärdighetsbidraget kommer inte genomföras. Anledningen är att regeringen vill avvakta den översyn av statsbidragen som regeringen avser att genomföra. Därmed ligger förstärkningen kvar i anslaget. 143 tkr fördelas till barn- och utbildningsnämnden.

Tillkännagivande riksdagen, äldreomsorg – Riksdagen har efter förslag i betänkandet ”Vissa ändringar i statens budget 2021 – Stöd till äldreomsorgen med anledning av coronaviruset” beslutat att öka anslaget. I syfte att under 2024 fördela samma belopp som riksdagen beslutat om, men via det generella statsbidraget, ökas kommunernas anslag för kommunalekonomisk utjämning. Beloppet avser endast 2024. 7 391 tkr fördelas till socialnämnden år 2024.

Tekniksprånget – för att främja intresset för ingenjörsutbildningar genom att unga erbjuds praktik inom teknikföretag har regeringen föreslagit en treårig förlängning av Tekniksprånget 2022–2024. SKR kommentar: Under 2024 verkar satsningen finansieras genom att anslaget för kommunalekonomisk utjämning minskas. Barn- och utbildningsnämndens budgetram minskas med 29 tkr.

Deltagande i förskola – för ett ökat deltagande i förskolan bland barn 3-5 år. 114 tkr fördelas till barn- och utbildningsnämnden år 2024.

Stärkt skolbibliotek – för att stärka tillgången till skolbibliotek. Anslaget tas bort år 2024. Barn- och utbildningsnämndens budgetram minskas med 56 tkr.

Nationella prov – införandet av digitala nationella prov. Inför 2024, då digitaliseringen av de nationella proven förväntas vara genomförd, minskas anslaget. Barn- och utbildningsnämndens budgetram minskas med 342 tkr, samma summa som tillfördes år 2023.

Budgetförändringar kopplat till tidigare beslut

Budgetförstärkningar för det tillfälliga projektet VA-plan tas bort från budget år 2024.

Barn- och utbildning fick 2022 tillfällig förstärkning av sin budgetram med 7 mkr. Dessa medel plockas stegvis tillbaka med 3,5 mkr år 2023 och resterande 3,5 mkr år 2024.

För arbetet med Barnens bästa gäller erhöill barn- och utbildningsnämnden och socialnämnden sammantaget 700 tkr i budgetram för åren 2022-2023. Kommunfullmäktige beslutar att arbetet ska fortskrida och avsätter 700 tkr även för år 2024.

För att bättre samordna arbetet "Allas barn" beslutades det i Planeringsdirektiv 2023 att budgetera 1 000 tkr centralt år 2023 och att 2 000 tkr skulle budgeteras för år 2024 och framåt. Nytt beslut är att fortsatt budgetera 1 000 tkr under 2024.

Med målet att alla barn ska växa upp under trygga förhållanden och att alla i Ljungby kommun ska leva ett liv fritt från våld har Ljungby kommun påbörjat ett arbete tillsammans med länsstyrelserna i Kronoberg och Kalmar. Samarbetet heter "En kommun fri från våld". År 2022 avsattes 100 tkr för information och utbildning om hot och våld i nära relationer. Dessa medel ska tillföras arbetet en kommun fri från våld, samt tillskjuts ytterligare 100 tkr.

En avsiktsförklaring att byta ut 25 % av kommunens fordon till välgasbilar är antagen av kommunstyrelsen, vilket kan ge ökade kostnader för förvaltningarna. 100 tkr budgeterades centralt år 2023 under kommunstyrelsen som vid behov kunde omfördelas om ökade kostnader vid inköp/leasing av välgasbilar uppstod. Det beslutades även om att öka budgeten till 500 tkr år 2024 och framåt. Nytt beslut är att öka budgeten med 100 tkr år 2024 och med ytterligare 300 tkr kommande år.

Budget för politikerutbildning tas bort då det endast var en tillfällig budget för år 2023.

Budget för studentferiearbetare och röjning av skog i serviceorter tas tillfälligt bort år 2024.

År 2022 avsattes 1 500 tkr för uppstart av estetiska programmet på Sunnerbogymnasiet. Det beslutades att i budgetberedningen för 2024 skulle behovet av medel omprövas. Då det har varit för få sökande för start av estetiska programmet tas 1 500 tkr bort från barn- och utbildningsförvaltningens budgetram. Beslut om uppstart av entreprenörsprogram skjuts fram till år 2025.

Övriga budgetförändringar år 2024

Omfördelning av budget

Råden tillförs 10 tkr till den befintliga budget på 50 tkr. De 60 tkr fördelas mellan ungdomsråd, tillgänglighetsråd och pensionärsråd.

Budgetförstärkningar

Barn- och utbildningsnämndens budgetram utökas med 800 tkr.

I samband med att hyresavtalet för kommunarkivets lokaler i Tingshuset har omförhandlats med anledning av om- och tillbyggnad ökar nettokostnaden. Det kommer även uppstå kostnader för magasinering och flytt av arkivhandlingar. 1 200 tkr budgeteras för detta.

För att kunna erbjuda elever kostnadsfria mensskydd i grundskola och gymnasium avsätts 250 tkr.

Val- och demokratinämnden tillskjuts 50 tkr.

För kostnadsuppräknning bland annat på grund av ökade arvodeskostnader förstärks gemensamma överförmyndarnämndens budget med 388 tkr.

I samband med att Trafikverket bygger om E4 förbi Ljungby har Ljungby kommun för avsikt att medfinansiera en gång- och cykeltunnel under E4, kostnaden periodiseras över 25 år.

För att möta upp mot omvärldens och de egna förvaltningarnas krav finns det behov av att utöka antal tjänster på den centrala IT-avdelningen. De största behoven finns inom digitalisering och säkerhet. I budget 2024 tillförs en tjänst, 700 tkr.

Barn- och utbildningsnämnden får 400 tkr för att finansiera arbetsskor till förskolepersonal.

Kommunstyrelsens budgetpost för oförutsedda kostnader förstärks med 283 tkr.

Övrigt

Då kultur- och fritidsnämnden inte längre har några kostnader för innebandyhallen regleras budgetramen därefter, -1 342 tkr.

Miljö- och byggnadsnämnden avser att gå ur länsamverkan inom miljö- och bygg, budgetramen minskas med 41 tkr år 2024, samt ytterligare 41 tkr år 2025.

Miljö- och byggnadsnämnden ska effektivisera sina kostnader med 295 tkr.

Barn- och utbildningsnämnden ska minska kostnaderna för pedagogiska måltider med 450 tkr.

Tekniska nämnden åläggs att spara 2 000 tkr inom städorganisationen, budgetramen minskas.

Brandvärnen tillförs 150 tkr för att ytterligare möjliggöra för mer utbildning, tekniskt kunnande och höjd beredskap.

Kommunstyrelsen åläggs att spara 1 628 tkr inom HR-avdelningen och näringslivsavdelningen.

Arbetet med strategiska inköp beräknas leda till minskade kostnader med 750 tkr år 2024.

Kommunen ska minska kostnaden för kontorslokaler med 200 tkr.

Alla förvaltningar ska halvera sina kostnader för tidningsprenumeration, sammanlagt en kostnadsminskning på 192 tkr.

Enligt kommunallagen ska budgeten upprättas så att intäkter överstiger kostnader. För att minska besparingskravet hos nämnderna tillförs de 10 mkr från Ljungby Energi. Nämnderna åläggs de kvarvarande beloppet på sammanlagt 3,2 mkr, vilket motsvarar 0,17 % av nettobudgeten. Besparingen fördelas procentuellt i förhållande till nämndernas nettobudget. Detta för att Ljungby kommun ska kunna budgetera för ett resultat på 1,0 % av skatteintäkter och statsbidrag.

Sammanställning budgetförändringar driftbudget år 2024 per nämnd

Kommunstyrelse (KS), Teknisk nämnd (TN), Miljö- och byggnämnd (MBN), Barn- och utbildningsnämnd (BUN), Socialnämnd (SN), Kultur- och fritidsnämnd (KFN), Val- och demokratinämnd (VDN), Överförmyndarnämnd (ÖF), Revision, Gemensamma nämnden för familjerättsliga frågor (GN)

	KS	TN	MBN	BUN	SN	KFN	VDN	ÖF	Revision	GN	Totalt
Budgetförändringar kopplat till ekonomistyrningsregler											
Inflationskompensation	770	1 059	-268	5 751	4 154	1 214	1	-30	22	58	12 731
Demografifaktor justering 2021	64	7	1	-298	1 330	-13					1 091
Demografifaktor justering 2022	-3	-35	-4	11	-183	-53		-2		-1	-270
Demografifaktor 2023	357	238	10	-4 029	9 279	52		8	1	2	5 918
Löneökning	2 037	4 709	1 039	16 448	23 937	1 520	3	95	9		49 797
Kapitalkostnadskompensation		1 454		2 710	868	2 058					7 090
Komp hyra Haraberget				1 138	6 562						7 700
Höjd internränta	276	6 837	26	9 902	5 249	3 716		3			26 009
Höjda pensionskostnader	642	-764	160	4 681	5 363	372	1	69	4		10 528
Höjda sociala avgifter ungdomar	105	13		354	883	76					1 431
Budgetförändringar kopplat till tidigare beslut											
Politikerutbildning	-200										-200
VA-plan	-250										-250
Återföring ökad ram				-3 500							-3 500
Reglering mot generella statsbidrag											
Kommuner mot brott	315										315
Skolor med konfessionell inriktning				29							29
Utökad undervisningstid				599							599
Grundläggande behörighet yrkesprogram				172							172
Gemensamt skolval				-229							-229
Förstärkning likvärdighetsbidrag				143							143
Tekniksprånget				-29							-29

	KS	TN	MBN	BUN	SN	KFN	VDN	ÖF	Revision	GN	Totalt
Deltagande i förskola				114							114
Stärkta skolbibliotek				-56							-56
Nationella prov				-342							-342
Skyddat boende våldsutsatta barn o vuxna					400						400
Stärkt rätt till assistans					-516						-516
Tillkännagivande riksdagen, äldreomsorg					7 391						7 391
Övriga budgetförändringar år 2024											
Arkivlokal	1 200										1 200
Ungdomsråd, tillgänglighet- o pensionärsråd	10										10
Besparing KLF	-1 628										-1 628
En kommun fri från våld	100										100
Studentferiearbete (pausa)	-300										-300
IT-avdelningen utökning	700										700
Vätgas fordon	100										100
KS oförutsedda	283										283
GC-tunnel E4 Rosendal		500									500
Gratis mensskydd		250									250
Röjning av skog i serviceorter (pausa)		-400									-400
Besparing städorganisation		-2 000									-2 000
Bidrag brandvårn		150									150
Gå ur länsamverkan miljö			-41								-41
Effektivisering miljö o bygg			-295								-295
Entreprenörsprogram/ estetiskt program				-1 500							-1 500
Pedagogiska måltider				-450							-450
Ramförstärkning				800							800
Arbetskor förskolepersonal				400							400
Innebandyhallen						-1 342					-1 342

	KS	TN	MBN	BUN	SN	KFN	VDN	ÖF	Revision	GN	Totalt
Val 2024							818				818
Utökning val- o demokratinämnd							50				50
Utökning GÖFN								388			388
Strategiska inköp	-147	-95	-29	-130	-283	-63		-3			-750
Turism- o destinationsfrågor	2 275					-2 275					0
Alkoholhandläggning			201		-201						0
Halvera kostnad tidningsprenumerationer	-27	-13	-1	-87	-54	-10					-192
Minska kontorslokaler, externa lokaler	-64	-13	-5	-41	-70	-7					-200
Besparing	-179	-243	-15	-1 283	-1 348	-156	-1	-12	-2	-4	-3 243
SUMMA	6 436	11 654	779	31 278	62 761	5 089	872	516	34	55	119 474

Driftbudgetramar per nämnd

Tkr	Utfall 2022	Ram- budget 2023	Budgetjusteringar under 2023		Budget 2023	Prognos april 2023	Beslutad budget 2024
			Resultat- balansering	Övriga justeringar			
Kommunstyrelse	95 533	102 147	2 341	-750	103 738	102 507	108 583
Teknisk nämnd	138 986	135 991	3 954	-1 604	138 341	144 625	147 645
Miljö- och byggnämnd	13 036	8 969			8 969	9 174	9 748
Barn- och utbildningsnämnd	724 819	746 496	-5 522		740 974	756 973	777 774
Socialnämnd	723 120	764 835	3 732	750	769 317	776 576	827 596
Kultur- och fritidsnämnd	79 454	85 944	-905		85 039	86 318	91 033
Valnämnd	818	216			216	216	1 088
Överförmyndarnämnd	5 935	6 766			6 766	6 766	7 282
Revision	1 053	1 287			1 287	1 287	1 321
Gem familjerättsnämnd	2 009	2 084			2 084	2 084	2 139
SUMMA	1 784 763	1 854 735	3 600	-1 604	1 856 731	1 886 526	1 974 209

Driftbudget flerårsplan 2024-2026¹

	Budget 2024	Budget 2025	Budget 2026
Kommunstyrelse	108 583	111 062	112 254
Teknisk nämnd	147 645	149 354	150 777
Miljö- och byggnämnd	9 748	9 467	9 211
Barn- och utbildningsnämnd	777 774	783 211	786 304
Socialnämnd	827 596	831 358	846 174
Kultur- och fritidsnämnd	91 033	92 414	93 333
Val- och demokratinämnd	1 088	271	272
Gem överförmyndarnämnd	7 282	7 265	7 247
Revision	1 321	1 344	1 368
Gem familjerättsnämnd	2 139	2 199	2 262
SUMMA	1 974 209	1 987 945	2 009 202

¹ För år 2025 och 2026: inklusive beräknad inflationskompensation, demografifaktor samt redan kända budgetjusteringar. Exklusive löneökning- och kapitalkostnadskompensation samt kompensation för eventuell internräntejustering.

Investeringsbudget år 2024 med plan 2025-2028

Nämnderna har lämnat in begäran om investeringar på sammantaget 447 mkr för 2024 och 1 203 mkr för hela planperioden 2024-2028. Kommunstyrelsens förslag ligger på 386 mkr för 2024 och 1 143 mkr för hela planperioden. Av investeringarna avser 76 mkr VA och renhållning för 2024 och 293 mkr för hela planperioden 2024-2028.

Tekniska nämnden

För övergripande investeringsutgifter inom tekniska nämnden inklusive räddningstjänsten budgeteras 16,3 mkr.

I fastighetsavdelningens budget avsätts bland annat medel för multihall, energiinvesteringar, Hjortsbergsskolan 7-9, Stensbergsskolans idrottssal och renovering av Brunnsgården. Totalt tilldelas fastighetsavdelningen 207,2 mkr år 2024.

Gatuiinvesteringar budgeteras till 57,3 mkr för 2024 varav största posten avser anpassning av gator efter byggnation vid Harabergsområdet. Parkavdelningen tilldelas en investeringsbudget på 3,9 mkr. Budgeten för exploateringsavdelningen sätts till 3,0 mkr, vilket avser markförvärv.

Investeringar för VA budgeteras till 72,4 mkr och för renhållning budgeteras 4,0 mkr.

Övriga nämnder

Kommunstyrelsen tilldelas 6,2 mkr år 2024, vilket främst avser IT-investeringar.

Miljö- och byggnämnden investeringsmedel fortlöper att år 2024 ligga på 0,3 mkr.

Barn- och utbildningsförvaltningen erhåller en investeringsbudget på 12,6 mkr för år 2024, där de största posterna avser en lastbil till gymnasiet samt inventarier till Harabergsområdet och Hjortsbergsskolan.

Socialnämnden får 1,4 mkr i investeringsbudget år 2024.

Kultur- och fritidsnämnden tilldelas 0,8 mkr i investeringsmedel år 2024.

Vera Sandberg, född i Ljungby, är Sveriges första kvinnliga ingenjör. Kultur- och fritidsnämndens befintliga investeringsmedel "Offentlig utsmyckning" ska bekosta en staty eller konstverk av Vera Sandberg enligt bifallen motion.

Investeringspecifikation år 2024 med plan 2025-2028

	Budget 2024	Plan 2025	Plan 2026	Plan 2027	Plan 2028
Teknisk nämnd					
TN övergripande inkl räddningstjänsten	16 340	8 250	14 990	11 050	11 190
TN Fastighetsavdelning	207 150	96 450	46 450	41 450	34 950
TN Gata - Trafiksäkerhet	4 500	3 250	4 460	3 660	3 660
TN Gata - Industri- och handelsområden	9 600	11 000	8 500	3 000	0
TN Gata - Bostadsområden	5 000	0	0	0	0
TN Gata - Gator och parkeringar	25 975	36 650	21 700	20 200	16 200
TN Gata - GC-vägar	8 200	24 100	3 400	6 400	7 400
TN Gata - belysning	4 000	4 040	550	550	550
TN Gata - Centrumplan	0	3 500	5 050	7 800	0
TN Park	3 900	7 330	4 330	1 490	1 830
TN Exploatering	3 000	3 000	3 000	3 000	3 000
Summa Teknisk nämnd exkl. VA/renhållning	287 665	197 570	112 430	98 600	78 780
Vatten	4 000	3 000	3 800	3 750	3 500
Avlopp	14 650	24 200	28 050	11 550	4 750
VA-ledningar	53 750	68 050	23 050	23 050	13 050
Renhållning	4 000	1 500	1 500	1 500	1 500
Summa VA Renhållning	76 400	96 750	56 400	39 850	22 800
Teknisk nämnd summa	364 065	294 320	168 830	138 450	101 580
Kommunstyrelse					
Inventarier KLF	150	150	150	150	150
Programfas övergripande projekt	100	1 000	1 000	1 000	1 000
KS oförutsedda	300	300	300	300	300
IT-investeringar	3 000	3 000	3 000	3 000	3 000
Fokusområden investering	100	200	200	200	200
Arkivet	1 000				
Kommunstyrelse summa	6 150	4 650	4 650	4 650	4 650
Miljö- och byggnämnd					
Inventarier Miljö- och bygg	100	100	100	100	100
Digitalisering	200	200	200	200	200
Miljö- och byggnämnd summa	300	300	300	300	300
Barn- och utbildningsnämnd					
Inventarier Barn- o utbildning	2 000	3 000	3 000	3 000	3 000
Div årliga omdisp skola/barnomsorg	100	100	100	100	100
Lärararbetsplatser	0	75	75	75	75
Anpassning skolgårdar enl handingsplan	0	175	175	175	175
Digitala lärverktyg	70	875	875	875	875

	Budget 2024	Plan 2025	Plan 2026	Plan 2027	Plan 2028
Barn- och utbildningsnämnd (forts.)					
Harabergetområdet/Hjortsberg inventarier	4 500				
Accesspunkter	600				
Skärmaskin	550				
CNC-svarv	700				
Lastbil	2 500				
Elektrisk hjullastare	1 100				
Ombyggnad Hamnedaskolan	500				
Inv multihall		1 480			
Barn- och utbildningsnämnd summa	12 620	5 705	4 225	4 225	4 225
Socialnämnden					
Inventarier socialförvaltningen	550	1 200	1 200	1 200	1 200
IT-förbättringar/utbyggnad	300	1 000	1 000	1 000	1 000
Arbetsmiljöåtgärder	200	450	450	450	450
Reinvesteringar sängar	200	400	400	400	400
Reinvestering taklyftar	175	350	350	350	350
Inventarier nytt särskilt boende					5 500
Socialnämnd summa	1 425	3 400	3 400	3 400	8 900
Kultur- och fritidsnämnd					
Investeringar Kultur-Fritid	700	700	700	700	700
Offentlig utsmyckning	100	100	100	100	100
Inventarier multihall		5 600			
Sarg och plexiglas A-hallen Ljungby Arena		3 000			
Kultur- och fritidsnämnd summa	800	9 400	800	800	800
Gemensamma överförmyndarnämnden					
Investeringar	150	50	50	50	50
Gemensamma överförmyndarnämnden summa	150	50	50	50	50
SUMMA TOTALT	385 510	317 825	182 255	151 875	120 505
SUMMA TOTALT EXKL VA/ RENHÅLLNING	309 110	221 075	125 855	112 025	97 705

Resultatbudget år 2024-2026

Tkr	Bokslut 2022	Budget 2023	Prognos 2023	Ram 2024	Plan 2025	Plan 2026
Verksamhetens nettokostnad	-1 784 762	-1 854 735	-1 882 735	-1 974 209	-1 987 945	-2 009 202
Höjd internhyra	0	0	0	0	-2 000	-4 000
Kapital- och driftkostnads- kompensation	0	0	0	0	-3 950	-6 660
Övrigt (resultatbalansering m.m.)	-1 236	0	-3 600	0	0	0
Ofördelad lönepott	0	-40 000	-41 000	-53 703	-112 203	-171 203
Ökning semesterlöneskuld	0	-3 062	-3 725	-3 200	-3 300	-3 450
Intern ränta	15 950	34 800	31 000	77 500	84 500	88 500
Kundförluster	-1 829	-1 000	-1 500	-1 500	-1 500	-1 500
Avgiftsbestämd ålderspension	-49 730	-70 650	-73 386	-71 175	-74 130	-77 022
Pensionspremier	-21 546	-43 000	-43 661	-54 609	-5 768	-5 366
Avsättning till pensioner	-1 263	1 576	-1 515	-1 840	-959	1 320
Ny prognos pensioner Skandia				12 000	-11 000	
Pensionsutbetalningar	-28 456	-30 600	-33 044	-33 000	-32 000	-32 000
Löneskatt	-25 364	-34 859	-36 551	-38 725	-27 137	-27 188
Kalkylerade PO-pålägg	80 282	131 850	136 000	149 925	154 423	159 055
Verksamhetens nettokostnader	-1 817 954	-1 909 680	-1 953 717	-1 992 536	-2 022 969	-2 088 716
Skatteintäkter	1 378 620	1 407 605	1 413 506	1 467 634	1 537 669	1 609 370
Generella statsbidrag o utjämning	493 961	513 203	528 665	543 568	536 760	542 871
Verksamhetens resultat	54 627	11 128	-11 546	18 666	51 460	63 525
Finansiella intäkter	-57 236	24 250	26 750	34 250	18 250	18 250
Finansiella kostnader	-7 166	-16 217	-18 938	-32 813	-35 664	-38 314
ÅRETS RESULTAT	-9 775	19 161	-3 734	20 103	34 045	43 461
Finansiellt mål resultat 2,0 % av skatteintäkter och statsbidrag	-0,5%	1,0%	-0,2%	1,0%	1,6%	2,0%

Finansieringsbudget år 2024-2026

Tkr	Bokslut 2022	Budget 2023	Prognos 2023	Ram 2024	Plan 2025	Plan 2026
Den löpande verksamheten						
Resultat efter skatter o finansnetto exkl avskrivningar	109 621	121 161	107 266	131 103	145 045	154 461
Justering för avsättningar	-446	0	0	0	0	0
Summa löpande verksamhet	109 175	121 161	107 266	131 103	145 045	154 461
Förändring av rörelsekapital	56 355	20 000	20 000	20 000	20 000	20 000
Investeringsverksamhet						
Bruttoinvesteringar	-224 225	-312 965	-312 965	-385 510	-317 825	-182 255
Försäljning av anläggningar	4 505	1 500	1 500	1 500	1 500	1 500
Investering överföring	0	-143 770	-180 212	0	0	0
Summa använda medel	-219 720	-455 235	-491 677	-384 010	-316 325	-180 755
Finansieringsverksamhet						
Nyupptagna lån	0	169 000	136 000	236 000	154 000	9 000
Amorteringar	-2 750	0	-3 000	-3 000	-3 000	-3 000
Ökning övriga långfristiga skulder	3 884	0	0	0	0	0
Förändring långfristiga fordringar	83	0	0	0	0	0
Summa finansieringsverksamhet	1 217	169 000	133 000	233 000	151 000	6 000
Bidrag till infrastruktur	-2 425					
Förändring av likvida medel	-55 398	-145 074	-231 411	93	-280	-294
Likvida medel årets början	337 377	155 434	281 979	50 568	50 661	50 381
Likvida medel årets slut	281 979	10 360	50 568	50 661	50 381	50 087
Självfinansieringsgrad investeringar	49%	39%	22%	34%	46%	85%

Balansbudget år 2024-2026

Tkr	Bokslut 2022	Budget 2023	Prognos 2023	Ram 2024	Plan 2025	Plan 2026
TILLGÅNGAR						
Anläggningstillgångar	2 111 863	2 532 439	2 492 540	2 765 550	2 970 875	3 040 630
Omsättningstillgångar	1 068 262	762 611	816 851	796 944	776 664	756 370
<i>varav likvida medel</i>	281 979	10 360	50 568	50 661	50 381	50 087
SUMMA TILLGÅNGAR	3 180 125	3 295 050	3 309 391	3 562 494	3 747 539	3 797 000
EGET KAPTIAL, AVSÄTTNINGAR OCH SKULDER						
Eget kapital	1 867 988	1 888 040	1 864 254	1 884 357	1 918 402	1 961 863
<i>varav årets resultat</i>	-9 775	19 161	-3 734	20 103	34 045	43 461
Avsättningar	74 085	74 479	74 085	74 085	74 085	74 085
Långfristiga skulder	726 649	891 515	859 649	1 092 649	1 243 649	1 249 649
Kortfristiga skulder	511 403	441 016	511 403	511 403	511 403	511 403
SUMMA EGET KAPITAL, AVSÄTTNINGAR OCH SKULDER	3 180 125	3 295 050	3 309 391	3 562 494	3 747 539	3 797 000
<i>Avkastning på eget kapital</i>	-0,5%	1,0%	-0,2%	1,1%	1,8%	2,2%
<i>Soliditet</i>	59%	57%	56%	53%	51%	52%

Uppföljning och rapportering

Uppföljning till kommunfullmäktige utgår från Planeringsdirektivet och sker tre gånger per år i två delårsrapporter och i årsbokslutet. Ett syfte med den kommungemensamma uppföljningen är att säkerställa kommunstyrelsens uppsiktsplikt i förhållande till övriga nämnder. Ett annat syfte är att återredovisa måluppfyllelse och avvikelser i förhållande till besluten i Planeringsdirektivet. Ett tredje syfte är att skapa underlag för respektive organisatorisk nivå att utöva en effektiv styrning.

Uppföljningen sker utifrån två perspektiv; visionsstyrning med visionsmål, fullmäktigemål samt fokusområden och kommungemensamma kvalitetsindikatorer kopplat till verksamhetens uppdrag. Fokusområdena är ett verktyg för att nå visionen.

Delårsrapport april innehåller uppföljning och analys av verksamheten hos nämnder och bolag utifrån uppdrag, inriktning och mål samt ekonomisk helårsprognos, med perspektiven kvalitet, personal och ekonomi. Delårsrapporten beslutas i nämnder och bolagsstyrelser och fastställs av kommunfullmäktige. Kommunstyrelsens arbetsutskott har i uppdrag att i dialog med berörd nämnds presidium följa upp avvikelser och arbetet inom nämnden.

Delårsrapport augusti innehåller uppföljning och analys av verksamheten hos nämnder och bolag utifrån uppdrag, inriktning och mål, ekonomiskt periodutfall och helårsprognos samt investeringsprognos. I delårsrapporten redovisas dessutom en prognos för måluppfyllelse för respektive visionsmål samt fullmäktigemål. Utöver uppföljning av måluppfyllelse redovisas även kortfattad beskrivning av aktiviteter inom våra fokusområden. Kommunrevisionen gör en övergripande granskning av delårsrapporten. Delårsrapporten beslutas i nämnder och bolagsstyrelser och fastställs av kommunfullmäktige i oktober. Kommunstyrelsens arbetsutskott har i uppdrag att i dialog med berörd nämnds presidium följa upp åtgärderna och arbetet inom nämnden.

Utöver delårsrapporterna och årsbokslut görs mindre omfattande månadsuppföljningar efter mars, maj, september, oktober och november. Nämndernas budgetuppföljningar delges kommunens ekonomiavdelning.

Uppföljningen avslutas med nämndernas och bolagens årsbokslut samt en koncerngemensam årsredovisning. Årsredovisningen innehåller kommunövergripande analyser och uppföljning av koncernens resultat. Kommunrevisionen gör en övergripande granskning av nämndernas årsbokslut och koncernens årsredovisning. Kommunfullmäktige fastställer koncernens årsredovisning i april.

Utvärdering av god ekonomisk hushållning

God ekonomisk hushållning innebär enligt Kommunallagen att såväl kommunens finansiella som verksamhetsmässiga mål uppnås. Det betyder även att verksamheten bedrivs långsiktigt, ändamålsenligt och effektivt samt sker i enlighet med lagar, regler och etablerade normer. Ekonomisk hushållning kan ses i två dimensioner, att hushålla i tiden och över tiden. På kort sikt måste ekonomiska resurser vägas mot verksamhet, över tid handlar det mer om att ställa verksamheternas behov nu i relation till verksamheternas behov på längre sikt. Utgångspunkten är att varje generation ska bära sina egna kostnader, om kommunen under ett eller flera år har högre kostnader än intäkter innebär det att kommande generationer måste betala för denna överkonsumtion.

Kommunens budget innehåller finansiella mål, samt mål för verksamheten som är av betydelse för god ekonomisk hushållning. För att uppnå en god ekonomisk hushållning krävs att det finns ett tydligt samband mellan resursåtgång och verksamhetsresultat. För att åstadkomma detta samband krävs bland annat en utvecklad planering med framförhållning och handlingsberedskap samt tydliga mål. I Planeringsdirektivet beslutar fullmäktige om ett antal fullmäktigemål vilka är utvecklingsområden som stödjer de övergripande, långsiktiga strategierna. Kommunfullmäktige beslutar också om ett antal kvalitetsindikatorer som belyser hur verksamheten utvecklas.

Kvalitetsindikatorer

Verksamhet
Personaltäthet, inskrivna barn per årsarbetare i förskolan, lägeskommun, antal
Elever i åk 3 som deltagit i och klarat alla delprov för ämnesprovet i svenska och svenska som andraspråk, kommunala skolor, andel
Elever i åk 6 med lägst betyget E i matematik, kommunala skolor, andel
Elever i åk 9 som är behöriga till yrkesprogram, kommunala skolor och hemkommun, andel
Elever i åk 8: Hur nöjd är du med din skola? Andel som svarat "Helt och hållet" eller "Till stor del"
Elever i åk 9 med lägst betyget E i idrott och hälsa, kommunala skolor, andel
Gymnasieelever med examen inom 4 år, kommunala skolor och hemkommun, andel
Gymnasieelever med indraget studiestöd pga. ogiltig frånvaro, hemkommun, andel
Aktivitetstillfällen för barn och unga i kommunala bibliotek, antal/1000 inv 0-18 år
Deltagartillfällen i idrottsföreningar, antal/inv 7-20 år
Elever i musik- eller kulturskola, 6-15 år, andel
Brukarbedömning individ- och familjeomsorg totalt - förbättrad situation, andel
Ej återaktualiserade vuxna personer med försörjningsstöd ett år efter avslutat försörjningsstöd, andel
Väntetid i antal dagar från ansökan vid nybesök till beslut inom försörjningsstöd, medelvärde
Väntetid i antal dagar från beslut till första erbjudna inflyttningsdatum avseende boende enl. LSS § 9.9, medelvärde
Brukarbedömning boende LSS totalt - Brukaren trivs alltid hemma
Brukarbedömning daglig verksamhet LSS - Brukaren får bestämma om saker som är viktiga, andel
Väntetid i antal dagar från ansökningsdatum till första erbjudet inflyttningsdatum till särskilt boende, medelvärde
Personalkontinuitet, antal personal som en hemtjänsttagare möter under 14 dagar, medelvärde
Kvalitetsaspekter särskilt boende äldreomsorg, andel
Brukarbedömning särskilt boende äldreomsorg - helhetssyn, andel
Brukarbedömning hemtjänst äldreomsorg - helhetssyn, andel
Sjuksköterskor/plats i boende för särskild service för äldre, vardagar, antal
Delaktighetsindex, andel
Resultat vid avslut i kommunens arbetsmarknadsverksamhet, deltagare som börjat arbeta eller studera, andel
Elever på SFI som klarat minst två kurser, av nybörjare två år tidigare, andel
Företagsklimat enl. ÖJ (Insikt) - Totalt, NKI
Handläggningstid från när ansökan betraktas som fullständig till beslut för bygglov för nybyggnad av en- och tvåbostadshus, antal dagar
Insamlat kommunalt avfall totalt, kg/invånare
Fossiloberoende fordon i kommunorganisationen, andel
Måltidssvinn, grund- och gymnasieskola, gram/ätande
Ekologiska livsmedel i kommunens verksamhet, andel
Medarbetare
Personalomsättning
Andel heltidsarbetande
Genomsnittlig sysselsättningsgrad
Sjukfrånvaro
Långtidssjukfrånvaro
Frisknärvaro
Medarbetarengagemang HME
Ekonomi
Kostnadsutveckling
Prognos budgetavvikelse

