

Befolkningsprognos

Ljungby

2024 – 2033



Om rapporten

Bakgrund

Syftet med rapporten är att ta fram en prognos över befolkningen i Ljungby under perioden 2024-2033.

Befolkningsprognoser är avgörande för att förutse och planera framtidens samhällsutveckling inom olika sektorer, såsom bostadsbyggande, infrastruktur och samhällsservice. För att genomföra noggranna och tillförlitliga prognoser är det viktigt att ta hänsyn till flera faktorer och källor som kan påverka befolkningens utveckling.

Denna rapport presenterar en prognos över befolkningstillväxten i Ljungby kommun och bygger på omfattande analys av registerdata, hämtade från Statistiska centralbyrån (SCB). Registerdatan, ger oss information om folkmängden efter ålder, kön och tidpunkt. Utöver detta har en byggprognos hämtats in från kommunen.

Utifrån dessa datakällor och beräkningar har vi kunnat uppskatta fruktsamhet, mortalitet, inflyttning och utflyttning efter ålder och kön. Dessa uppskattningar ger en grund för att förutsäga framtida förändringar i antalet födda, dödsfall, inflyttningar och utflyttningar.

Denna rapport strävar efter att erbjuda en helhetsbild av den förväntade befolkningsutvecklingen i kommunen. Denna information är avsedd att stödja beslutsfattare och planerare i att utforma effektiva strategier och åtgärder för att möta de framtida behoven och utmaningarna i samhället.



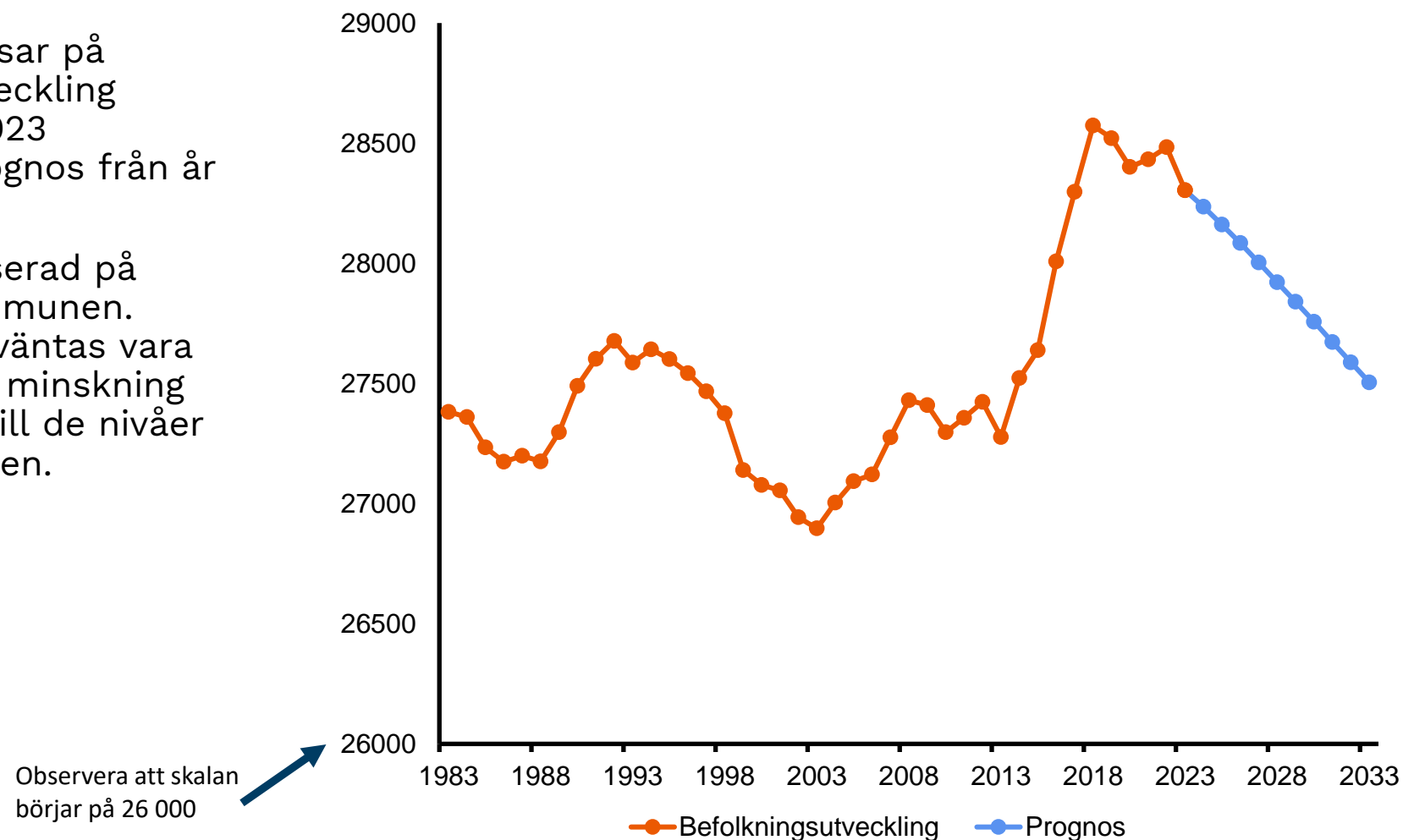


Sammanfattning

Befolkningsutveckling – Prognos trend

Diagrammet till höger visar på historisk befolkningsutveckling mellan åren 1983 och 2023 tillsammans med en prognos från år 2024 till 2033.

Prognosen är enbart baserad på historisk data över kommunen. Utvecklingen framåt förväntas vara negativ och innebära en minskning av antalet medborgare till de nivåer som var för cirka 10 år sen.



Prognosutveckling – Prognos trend

År	Start-befolkning	Slut-befolkning	Födda	Döda	Inflyttningar	Utflyttningar	Förändring
2024	28 304	28 235	261	324	1 138	1 144	-70
2025	28 235	28 161	255	327	1 138	1 140	-74
2026	28 161	28 084	251	331	1 138	1 135	-77
2027	28 084	28 003	246	335	1 138	1 130	-80
2028	28 003	27 921	242	339	1 138	1 123	-82
2029	27 921	27 840	239	343	1 138	1 115	-81
2030	27 840	27 757	236	348	1 138	1 109	-83
2031	27 757	27 672	234	354	1 138	1 103	-85
2032	27 672	27 588	232	357	1 138	1 097	-84
2033	27 588	27 505	231	360	1 138	1 091	-83

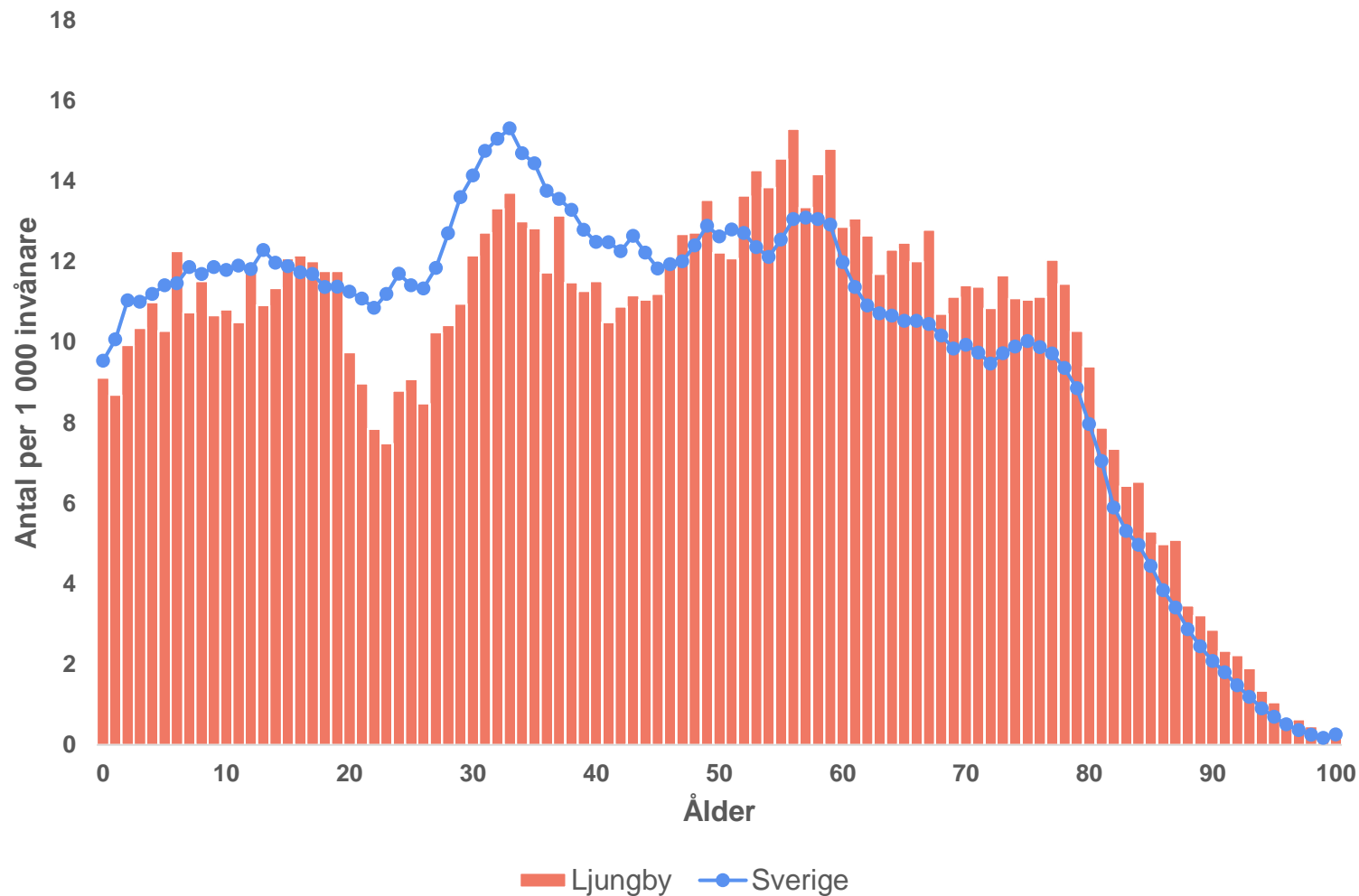


Antaganden

Befolkningsstruktur

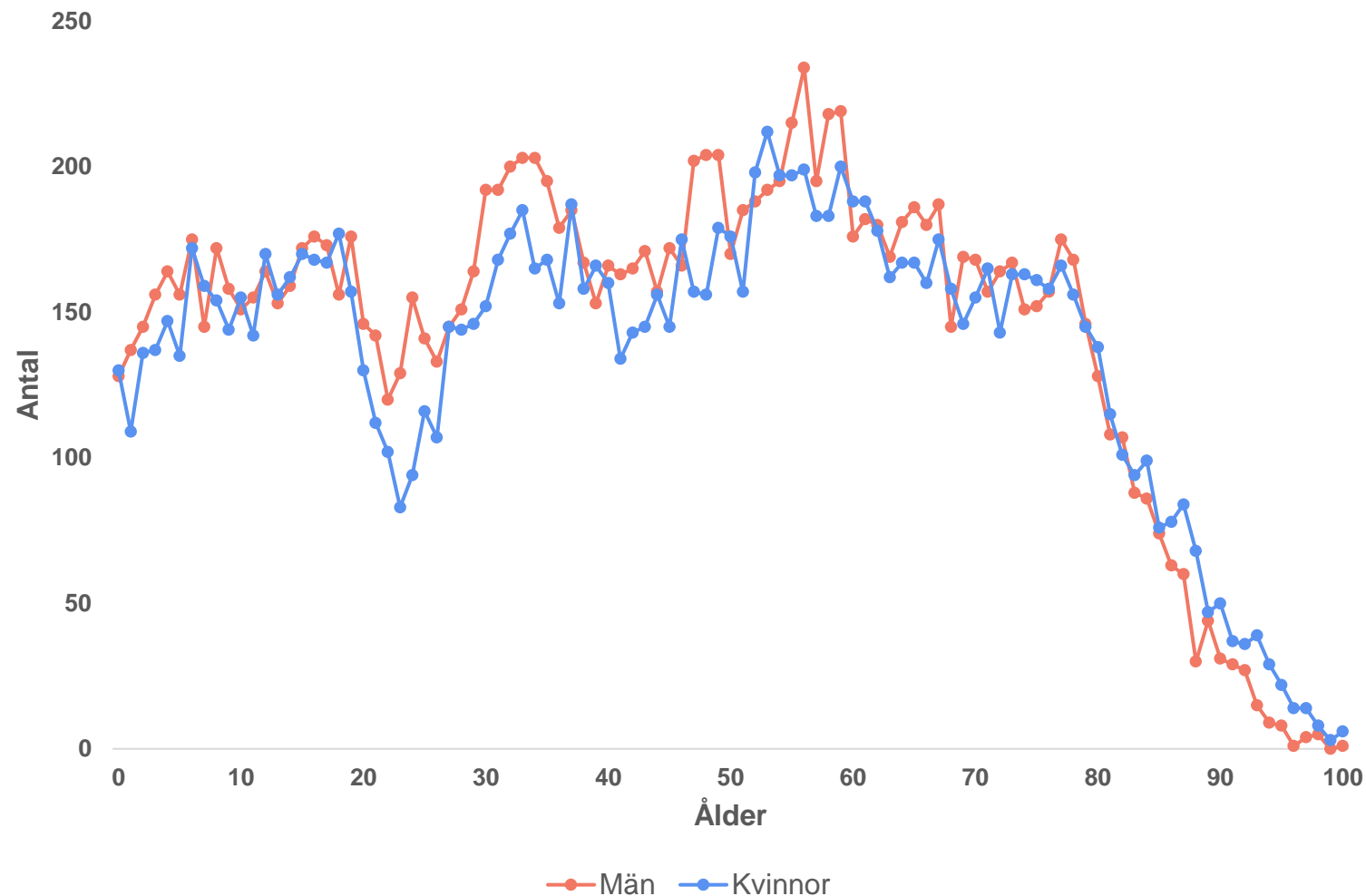
I diagrammet till höger framställs befolkningsstrukturen i Ljungby jämfört med hela riket.

Befolkningsstrukturen representerar andelen av varje åldersgrupp i förhållande till den totala folkmängden och uttrycks i promille. Det ger en indikation på hur stor andel av befolkningen som varje åldersgrupp utgör.



Antal män och kvinnor

Inom samma åldersgrupp finns vanligtvis ett starkt samband mellan antalet män och kvinnor, med undantag för åldersgrupperna 70 år eller äldre där kvinnorna vanligtvis utgör en större andel av befolkningen. Vi ser att detta fenomen även gäller i Ljungby där efter 75 års ålder börjar kvinnorna vara betydligt fler än männen.

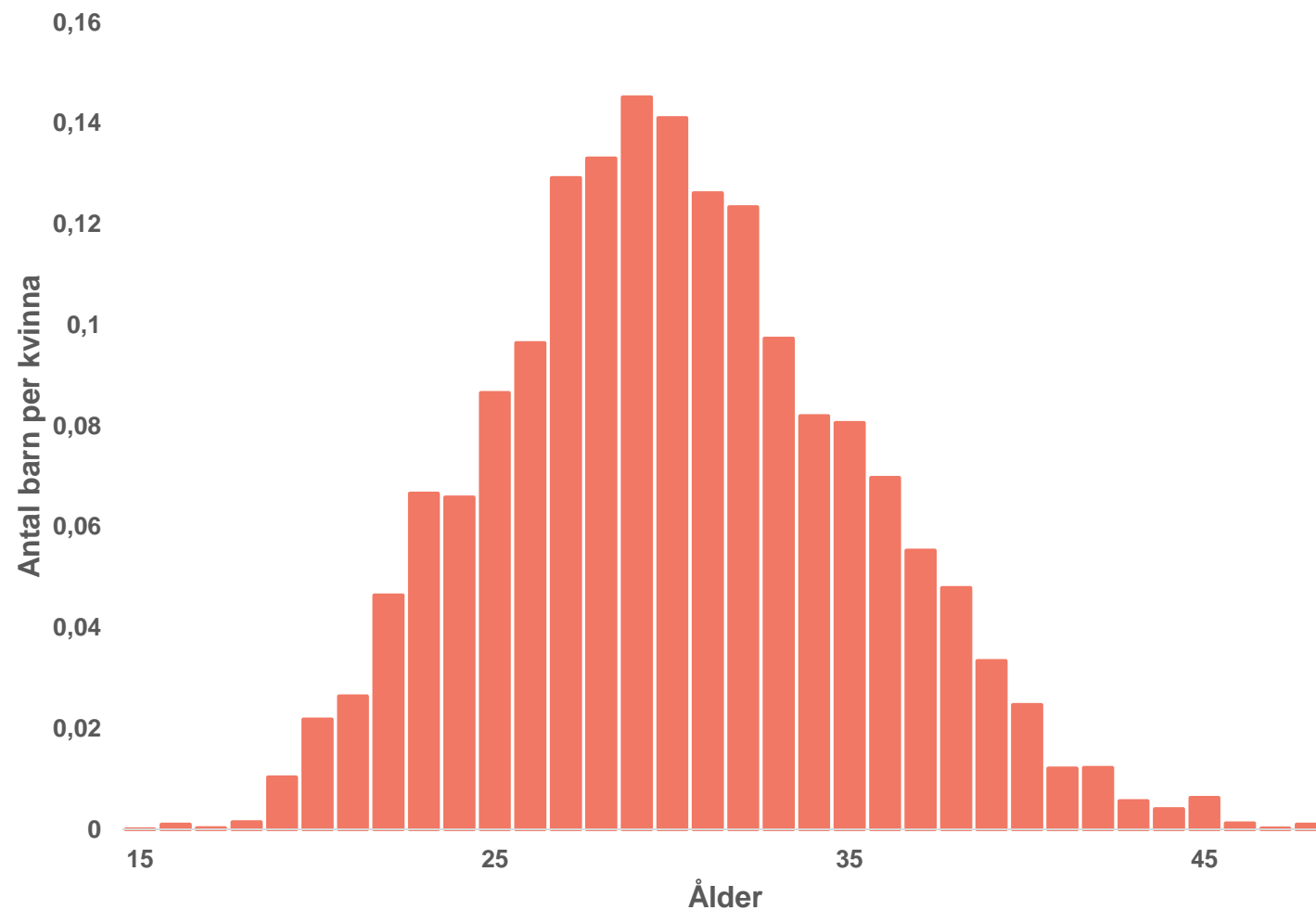


Fruksamhet

Antalet nyfödda barn påverkas både av antalet kvinnor i fertil ålder och av kvinnornas benägenhet att bli föräldrar.

Benägenheten att föda barn vid en viss ålder mäts genom fruktbarhetsmättet och beräknas som antalet födda barn med mödrarnas ålder som faktor dividerat med antalet kvinnor i samma åldersgrupp.

I diagrammet till höger kan vi observera fruktsamheten i Ljungby justerat mot liknande kommuner.



Flyttnetto

Diagrammet till höger presenterar effekten av in- och utflyttningen på åldersstrukturen i kommunen. Staplarna i diagrammet visar flyttnettot, det vill säga vilka åldersgrupper som upplever en ökning eller minskning till följd av flyttningar. Flyttnettot har beräknats som skillnaden mellan antalet inflyttade och utflyttade personer. Ett negativt värde för en viss åldersgrupp indikerar att det är fler personer som flyttar från kommunen än de som flyttar till kommunen i den specifika åldern.

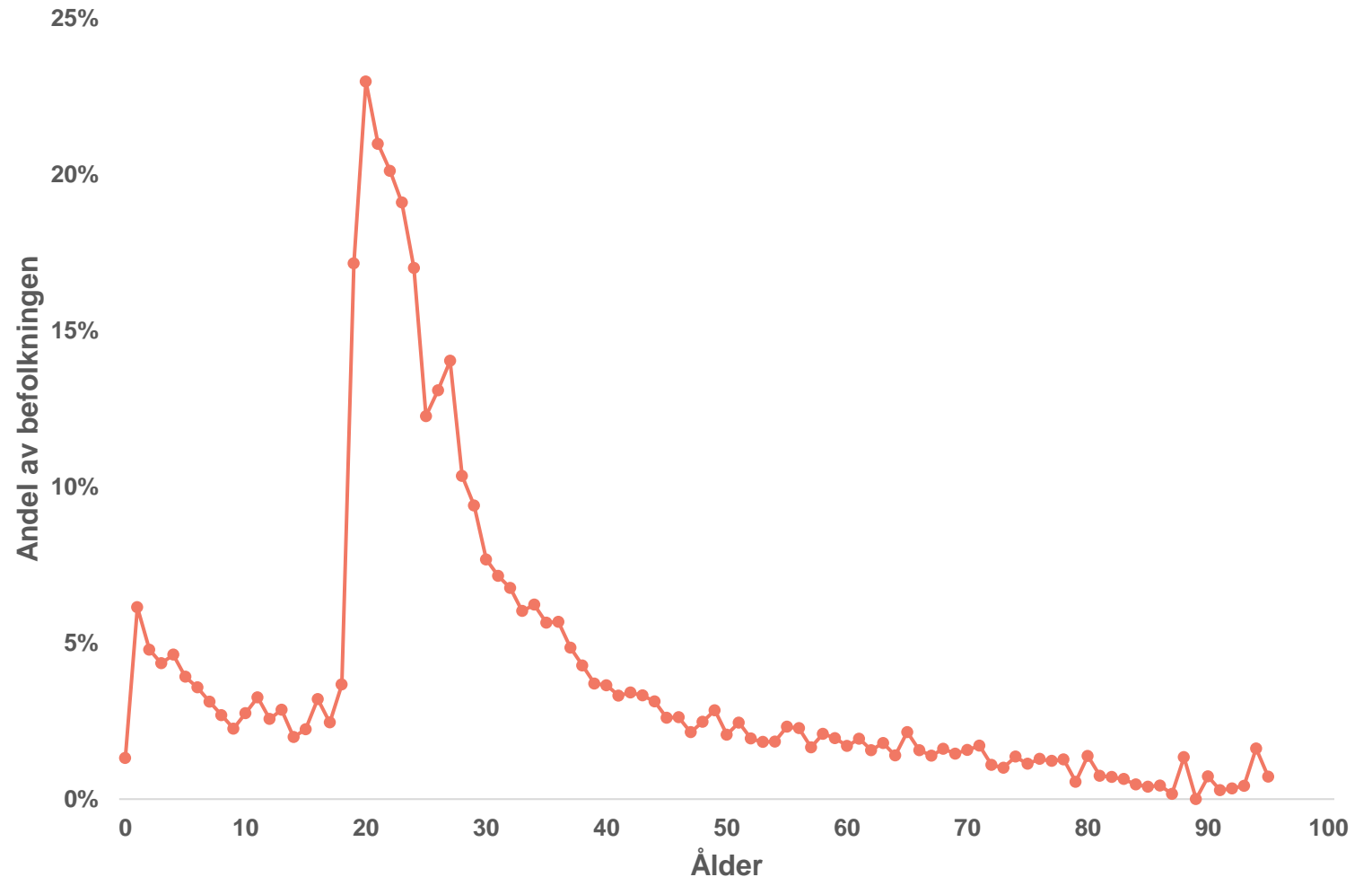
För att ge en mer representativ bild av flyttningarna har ett genomsnitt för de fem senaste åren beräknats.



Benägenhet att flytta från Ljungby

Flyttbenägenheten visar på sannolikheten, under ett år, att en person i en viss ålder flyttar från kommunen. I kommunen har 20-åringarna den högsta flyttbenägenheten med 23 procent. Detta innebär att 23 procent av alla 20-åringar under ett givet år flyttar från kommunen. Viktigt att förstå är att många flyttningar sker inom kommunen. Flyttbenägenheten som den är definierad här inkluderar inte flyttningar inom kommunen.

För att ge en mer representativ bild av flyttningarna har ett genomsnitt för de fem senaste åren beräknats.





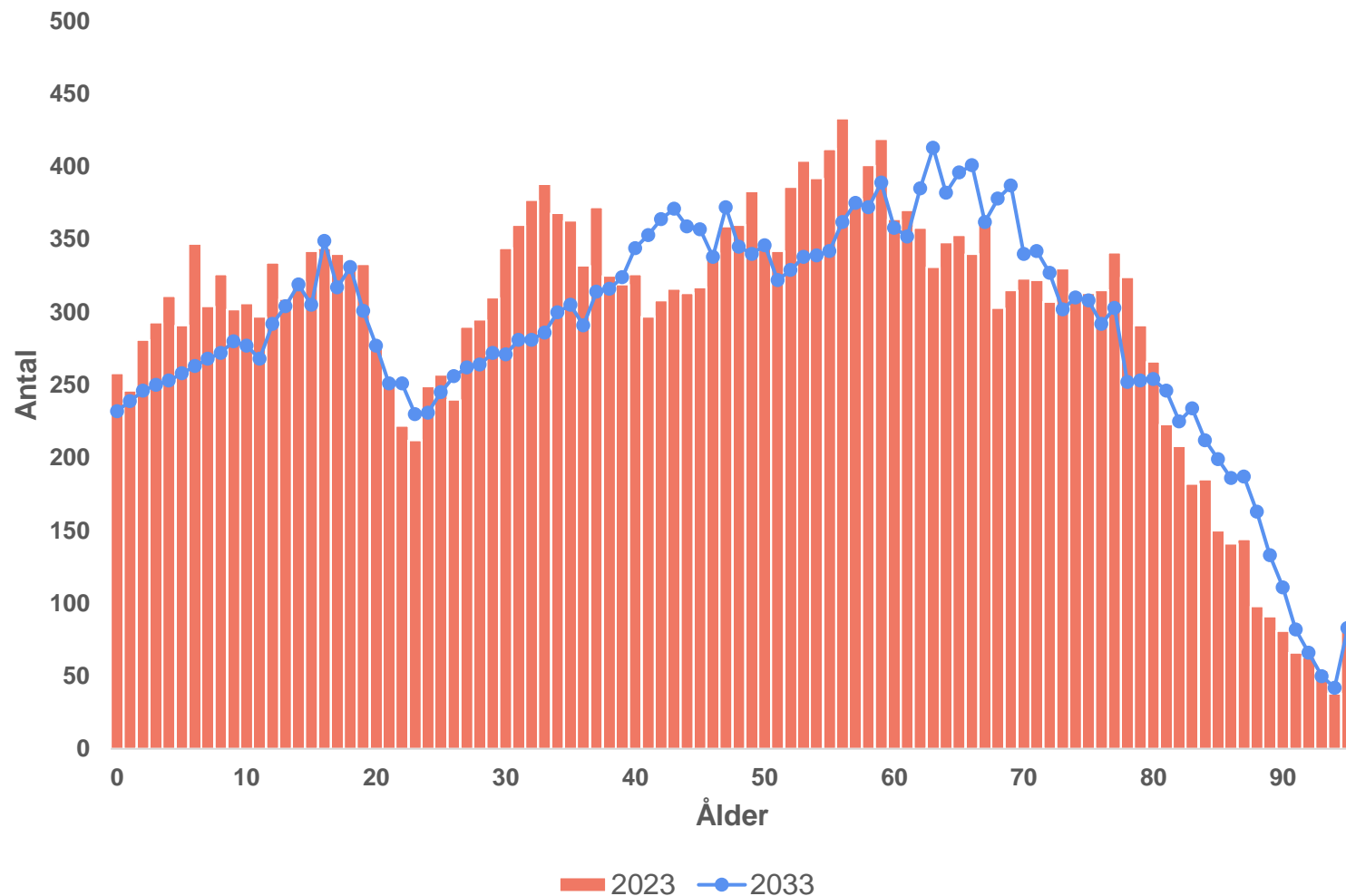
Prognos Trend

**Trendprognosen visar resultatet
exklusive påverkan av nybyggnation**

Befolkningsöversikt

Diagrammet till höger visar fördelningen av befolkningen efter ålder i kommunen för år 2023 och år 2033.

Åldersstrukturen i befolkningen förändras över tid på grund av både naturliga faktorer och rörlighet bland invånarna. Personer kan flytta till eller från kommunen vilket påverkar fördelningen av åldersgrupperna. Dessutom inträffar naturliga dödsfall, vilket bidrar till en minskning av befolkningen inom vissa åldersgrupper.



Befolkningsförändring mellan åren 2023 och 2033

Diagrammet till höger visar fördelningen av befolkningen efter ålder i kommunen för år 2023 och år 2033.

Åldersstrukturen i befolkningen förändras över tid på grund av både naturliga faktorer och rörlighet bland invånarna. Personer kan flytta till eller från kommunen vilket påverkar fördelningen av åldersgrupperna. Dessutom inträffar naturliga dödsfall, vilket bidrar till en minskning av befolkningen inom vissa åldersgrupper.

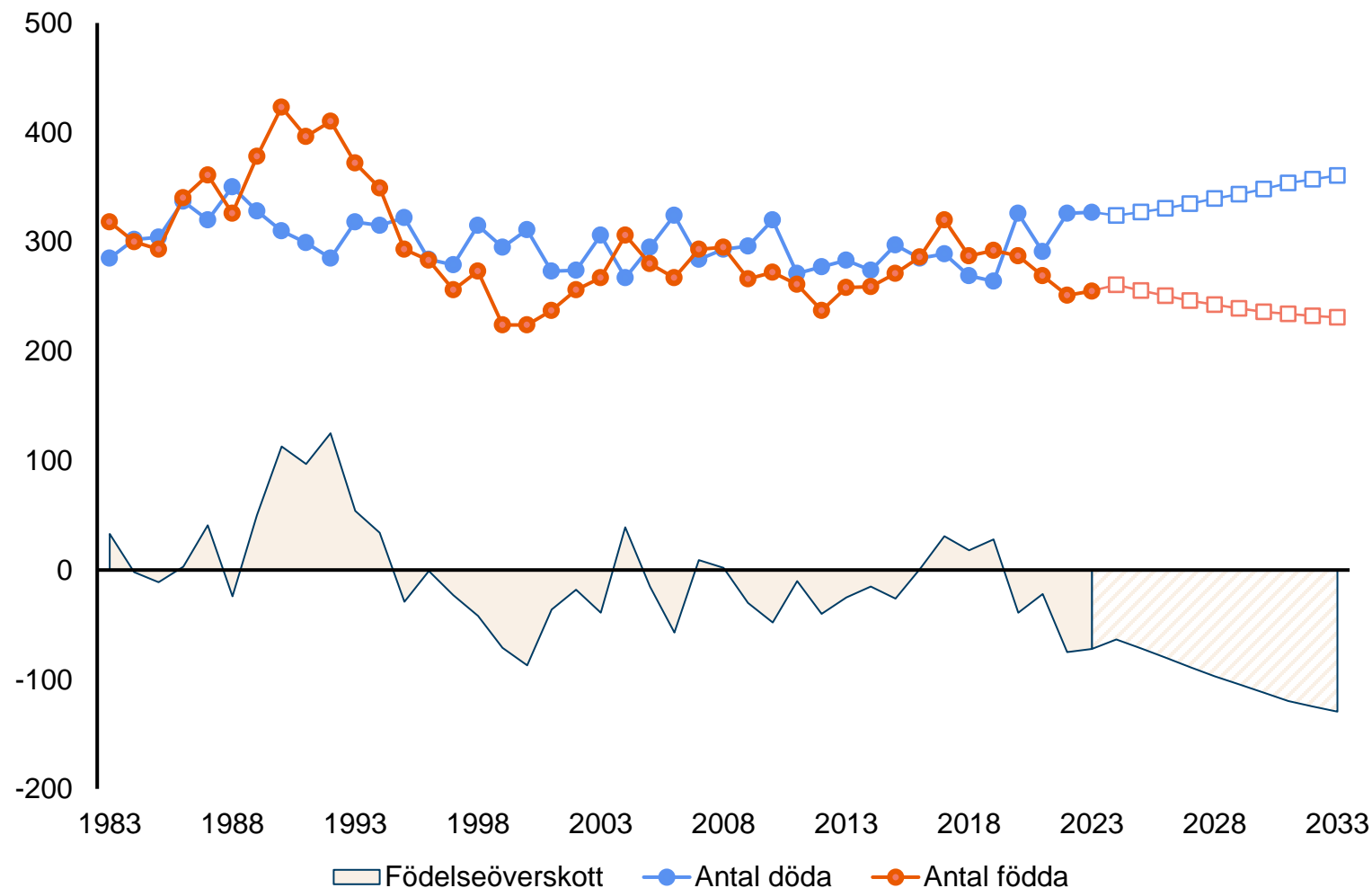


Antal födda och döda i Ljungby

Födelseöverskottet beräknas genom att subtrahera antalet födda med antalet döda.

Sedan 2012 har antalet födda i kommunen varierat mellan 237 och 320 per år. År 2023 föddes 255 barn och i genomsnitt förväntas 243 barn födas varje år under prognosperioden. Antalet födda förväntas sjunka då antalet fertila kvinnor förväntas minska.

Antalet avlidna har också varierat sedan 2012, mellan 264 och 326 personer per år. Under år 2023 avled 327 personer och i genomsnitt förväntas 342 personer att avlida varje år under prognosperioden. Vilket till största del beror på att befolkningen i kommunen blir äldre.

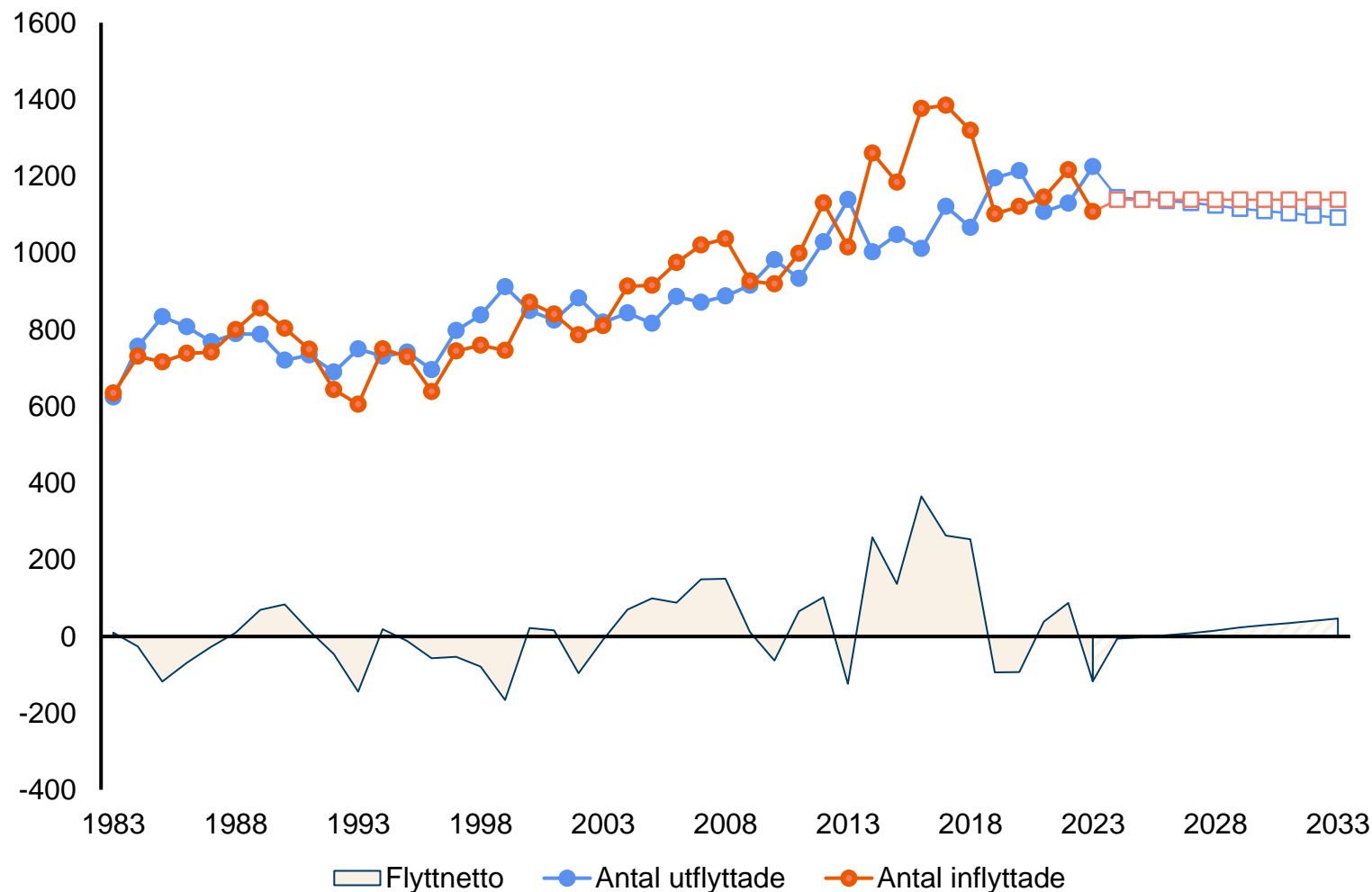


Antal in- och utflyttningar i Ljungby

Flyttnetto beräknas genom att subtrahera antalet inflyttande med antalet utflyttande

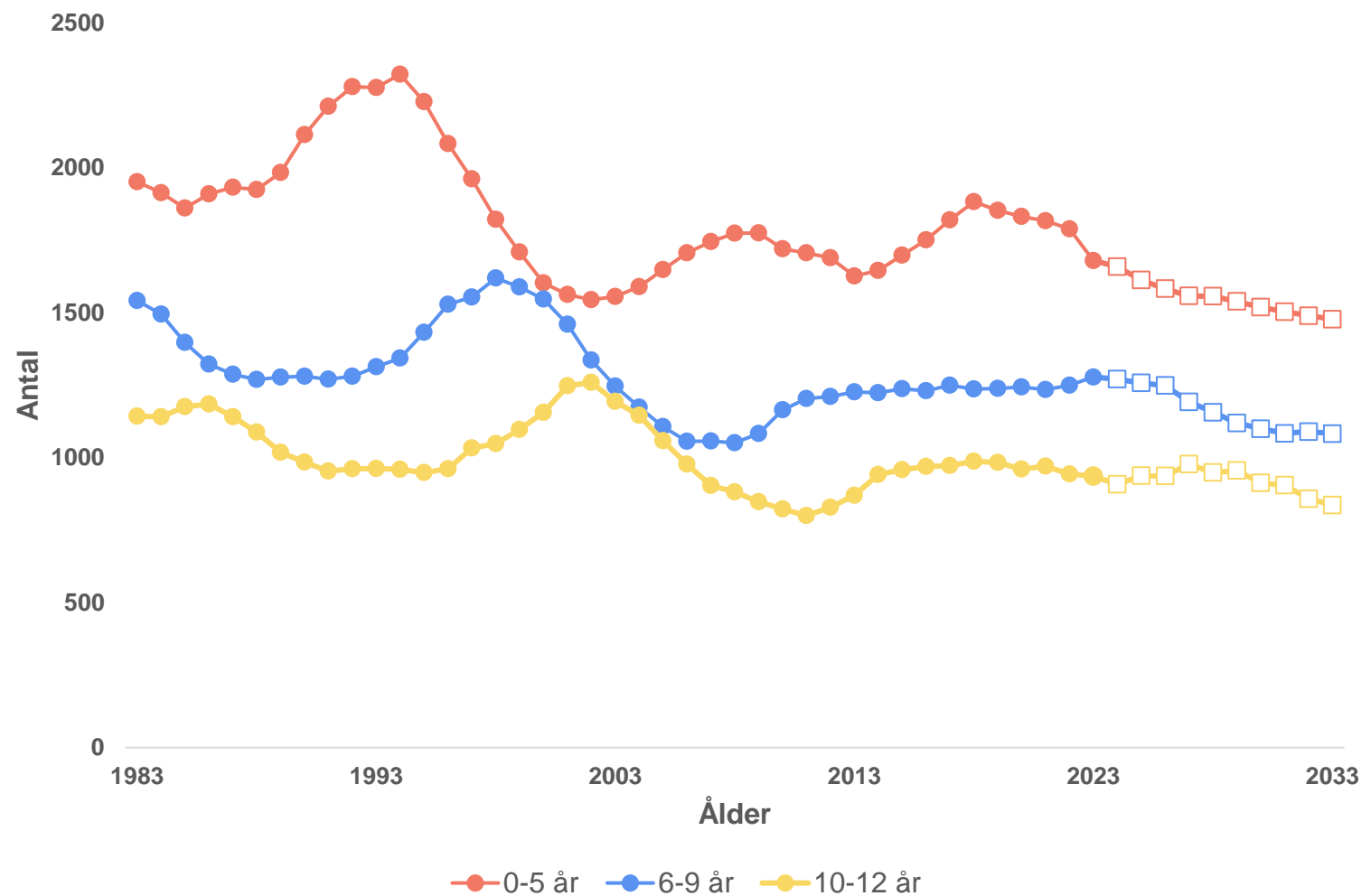
Sedan 2012 har antalet inflyttade och utflyttade i kommunen varierat mellan 1015 och 1 384 personer respektive 1002 och 1 214 personer. år 2023 flyttade 1 107 personer in i kommunen medan 1 224 personer flyttade ut.

Enligt prognosen förväntas antalet inflyttningar genomsnittligt vara 1 138 personer per år, medan antalet utflyttade förväntas var 1 119 personer per år.



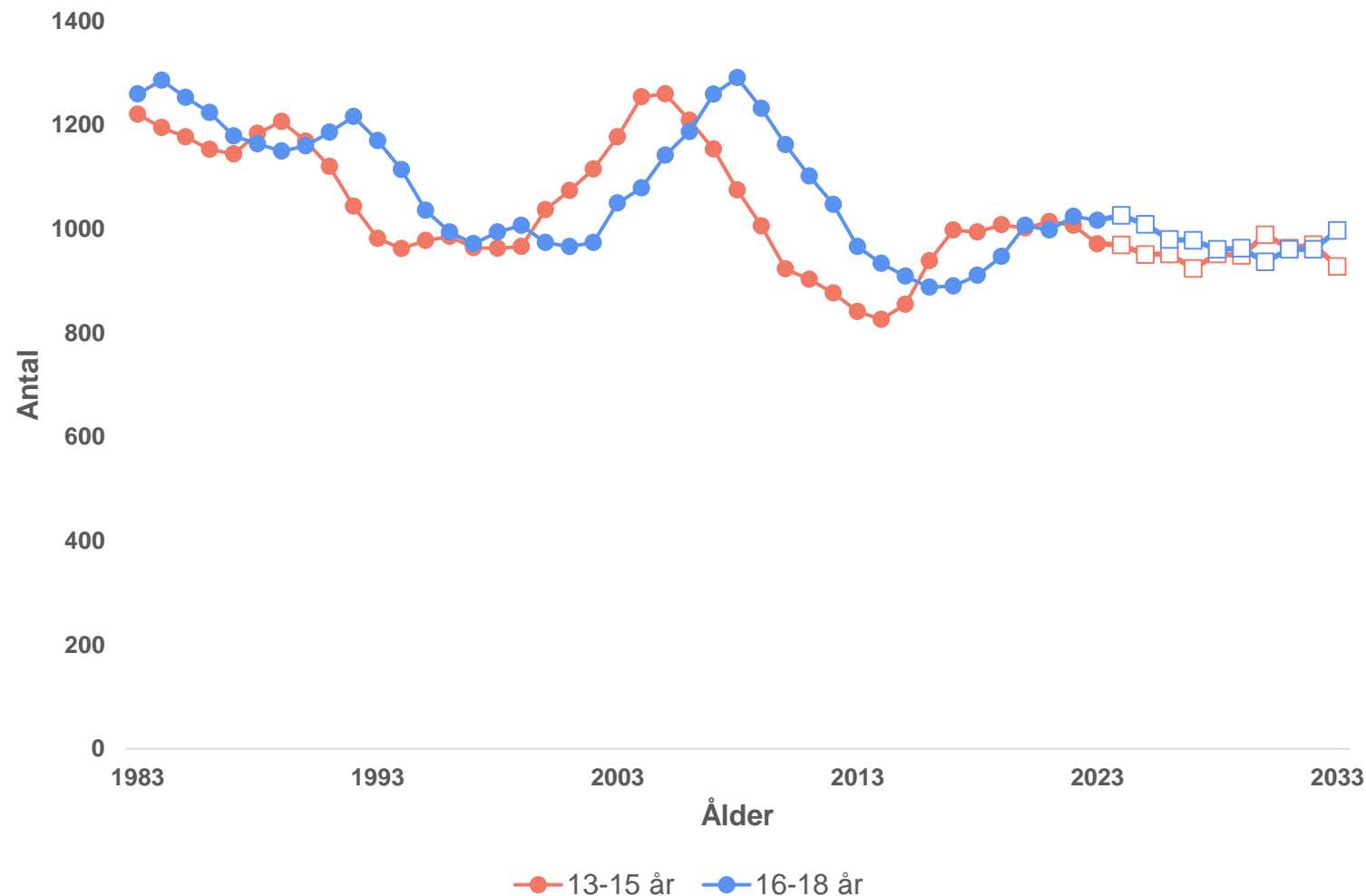
Antal barn i Ljungby

Antalet födda barn har varierat stort över tid i Ljungby. Det ger stora skillnader i antal barn i de olika åldersgrupperna. Prognosen är att antalet barn i kommunen kommer att minska stegvis vilket syns tydligt på den yngsta åldersgruppen där den negativa trenden syns sedan några år tillbaka.



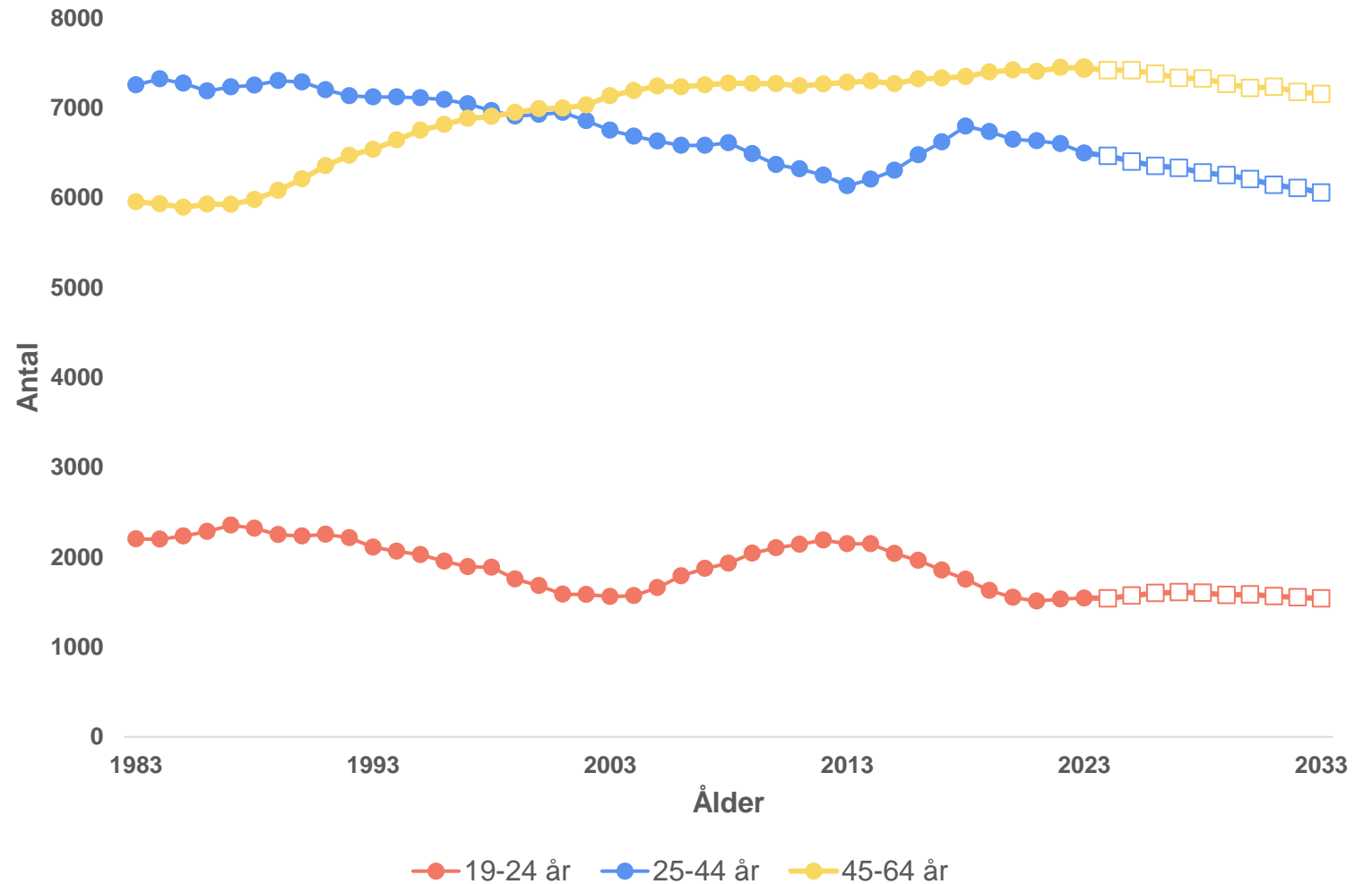
Antal ungdomar i Ljungby

Bland ålderskategorin ungdomar kommer antalet vara förhållandevis konstant de kommande åren. Antalet barn som föddes i mitten av 10-talet var förhållandevis många vilket gör att de äldre barnen inte minskar på samma sätt som de yngre.



Antal vuxna i Ljungby

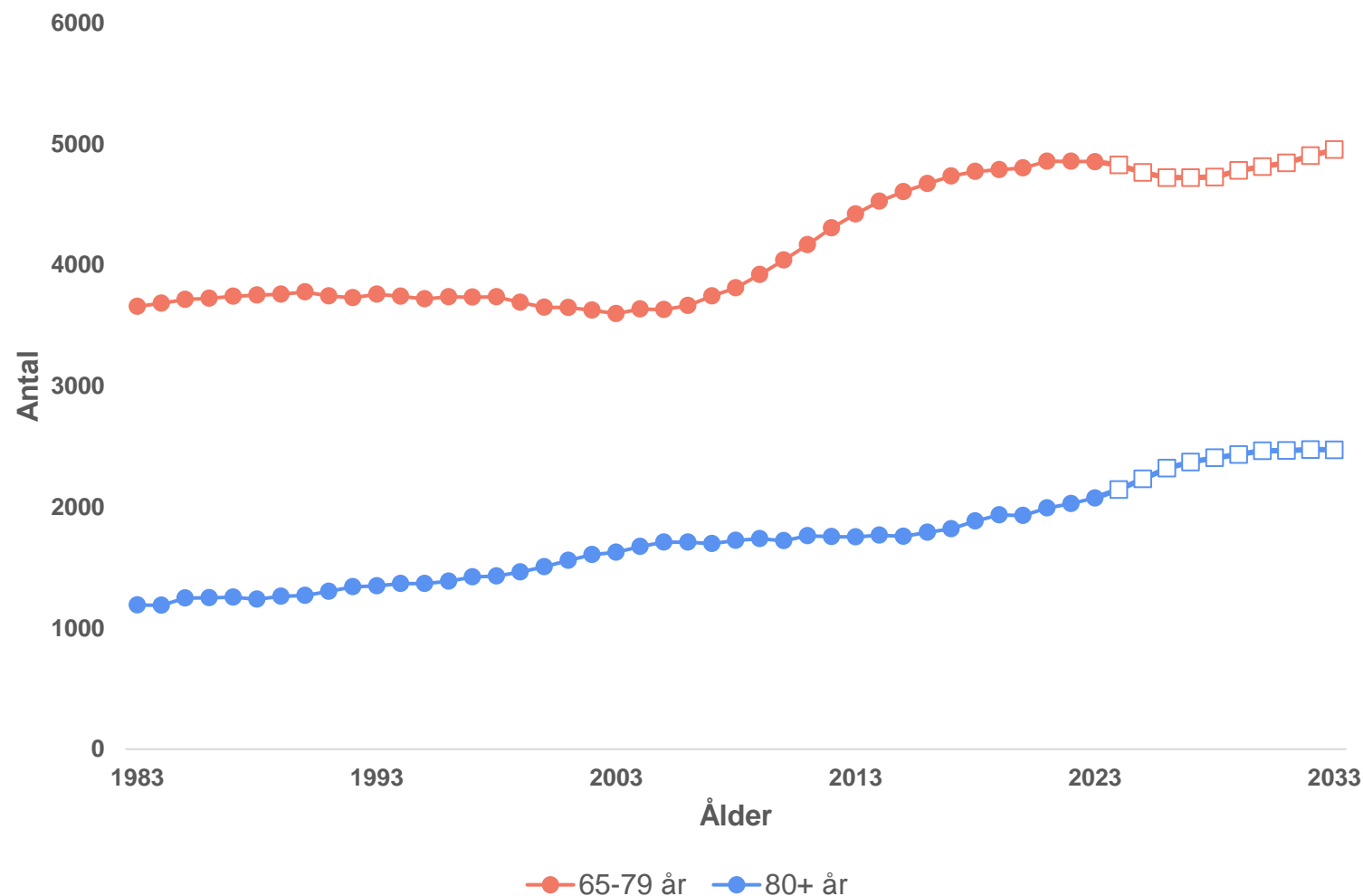
Bland de vuxna åldersgrupperna förväntas framförallt en minskning i gruppen mellan 25-44 år. Den yngre gruppen mellan 19-24 förväntas vara förhållandevis konstant.



Antal äldre i Ljungby

De båda äldsta åldersgrupperna har blivit fler och fler under hela mätperioden. Denna utveckling förväntas fortsätta genom att det är fler i båda åldersgrupperna 2033 i jämförelse med 2023.

Ökningen av 80+ kommer ske stegvis under de kommande 10 åren. Gruppen 65-79 år förväntas först minska innan den ökar.



Ljungby - Översikt

År	0-5	6-15	16-18	19-24	25-39	40-64	65-79	80+	Totalt
2024	1 659	3 148	1 026	1 542	4 894	8 995	4 826	1 866	28 235
2025	1 613	3 147	1 009	1 573	4 812	9 012	4 763	1 931	28 161
2026	1 583	3 138	980	1 602	4 699	9 040	4 721	2 014	28 084
2027	1 558	3 095	978	1 611	4 643	9 024	4 722	2 097	28 003
2028	1 557	3 058	961	1 604	4 563	9 045	4 726	2 141	27 921
2029	1 539	3 025	963	1 579	4 500	9 020	4 780	2 172	27 840
2030	1 519	3 002	937	1 588	4 419	9 015	4 812	2 194	27 757
2031	1 504	2 952	961	1 566	4 358	9 021	4 843	2 219	27 672
2032	1 490	2 919	961	1 553	4 306	8 982	4 902	2 218	27 588
2033	1 478	2 848	997	1 541	4 268	8 947	4 953	2 219	27 505

Ljungby – Förändring

År	0-5	6-15	16-18	19-24	25-39	40-64	65-79	80+	Totalt
2024	-21	-40	9	-4	-46	-9	-27	56	-70
2025	-46	-1	-17	31	-82	17	-63	65	-74
2026	-30	-9	-29	29	-113	28	-42	83	-77
2027	-25	-43	-2	9	-56	-16	1	83	-80
2028	-1	-37	-17	-7	-80	21	4	44	-82
2029	-18	-33	2	-25	-63	-25	54	31	-81
2030	-20	-23	-26	9	-81	-5	32	22	-83
2031	-15	-50	24	-22	-61	6	31	25	-85
2032	-14	-33	0	-13	-52	-39	59	-1	-84
2033	-12	-71	36	-12	-38	-35	51	1	-83

Rapport för Ljungby

Lysio Research
Trollebergsvägen 8
222 30 Lund

www.lysio.se

