

Budget 2024

Plan 2025-2028



Ljungby
kommun

Innehållsförteckning

| | |
|--|----|
| Planeringsdirektiv | 3 |
| Budgetförändringar | 12 |
| Driftbudget per förvaltning sammanfattning | 14 |
| Resultatbudget | 18 |
| Finansieringsbudget | 19 |
| Balansbudget | 20 |
| Investeringsbudget | 21 |
| <i>Driftbudget per nämnd/ förvaltning</i> | |
| Kommunledningsförvaltningen | 23 |
| Tekniska nämnden | 27 |
| Exploateringsbudget | 29 |
| Miljö- och byggnämnden | 34 |
| Barn- och utbildningsnämnden | 39 |
| Socialnämnden | 43 |
| Kultur- och fritidsnämnden | 52 |
| Övriga nämnder | 57 |
| Finansieringsrapport | 59 |
| Kommunala bolag | 60 |
| Ekonomistyrningsregler | 62 |
| Protokoll kommunfullmäktige | 65 |

Värdegrund och tillitsbaserad styrning

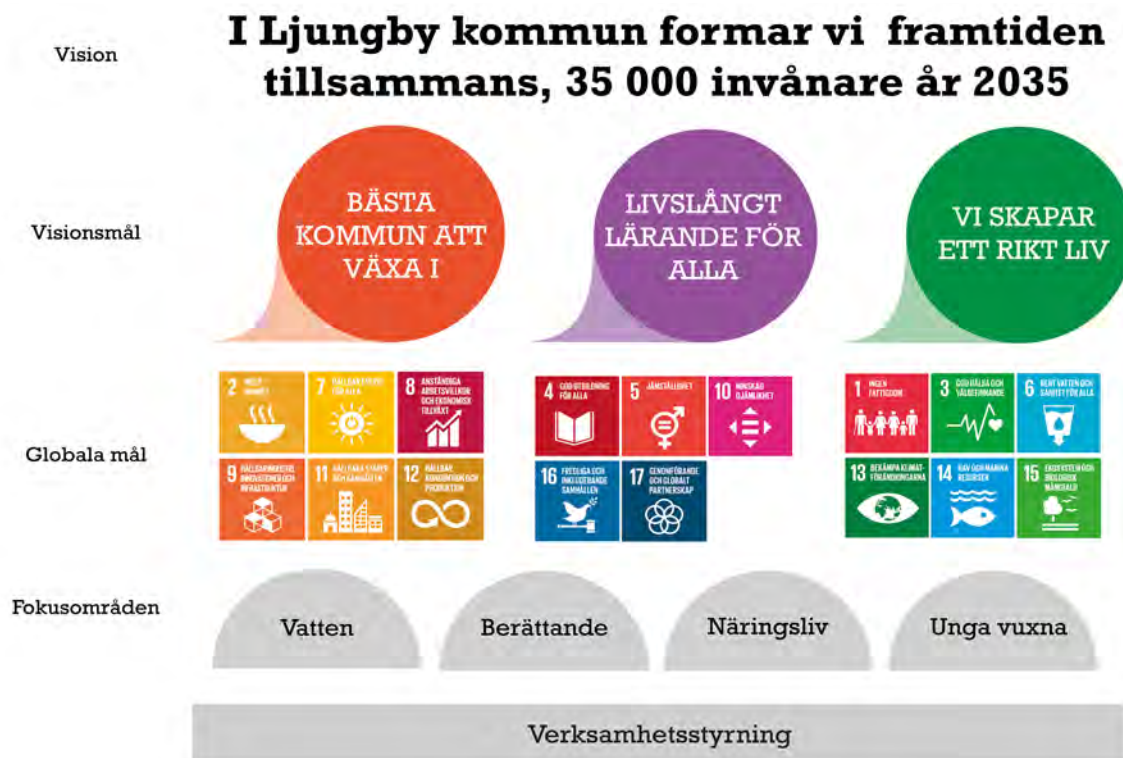
Vi är öppna, vi är framåt och vi vill. Det är vår värdegrund. Vi är öppna betyder att vi är ärliga, håller vad vi lovar, är lyhörda, visar varandra respekt och att vi löser det tillsammans. Vi är framåt betyder att vi är modiga, kreativa, vi agerar, lär av erfarenheter och vår omvärld samt att vi tänker långsiktigt. Vi vill betyder att vi tar ansvar och ser till helheten, har service i fokus, utvecklar och tillvaratar kompetens samt vi krånglar inte till det. Värdegrunden ska vara en vägledning och ha tydlig koppling till vardagsarbetet, politiska uppdrag och genomsyra hela organisationen.

I Ljungby kommun präglas organisationen av helhetssyn och samverkan. Vi har kommuninvånarnas behov, kunskap och upplevelser i fokus. Genom tillitsbaserad styrning skapar vi en kultur med öppet klimat och ökat handlingsutrymme som skapar förutsättningar för tillitsfulla relationer där medarbetare trivs och vill, kan och vågar göra skillnad. Tillsammans lyckas vi!

Vår vision

I Ljungby kommun formar vi framtiden tillsammans, 35 000 invånare år 2035

Ljungby kommuns styrmodell består av visionsstyrning och verksamhetsstyrning. Visionsstyrningen är den politiska riktning som vårt arbete tar sikte mot. Verksamhetsstyrningen är kopplingen som utgör det vi gör i våra olika verksamheter och som finns i våra verksamhetsplaner, i lagkrav och i nyckeltal. Vår verksamhet ska leda mot visionen. Visionsstyrningsmodellen antogs av kommunfullmäktige i december 2019, och gäller från och med januari 2020. Modellen kopplar kommunens tidigare beslutade vision, med tre visionsmål och med de 17 globala målen för hållbar utveckling.



Visionen består av flera delar

"I Ljungby kommun" betyder att den omfattar hela den geografiska yta som Ljungby kommun utgörs av. "Vi" omfattas av Ljungby kommuns medarbetare och politiker men också av personer utanför organisationen. I arbetet mot visionen samarbetar vi. Med orden "formar vi framtiden" vill vi säga att framtiden inte är något vi sitter och väntar på ska ske utan något vi skapar. Detta är en central del i vår vision och vårt sätt att se på världen och hur förändring sker. Ordet "tillsammans" betyder att vi samarbetar och hjälps åt.

Att vi samarbetar med våra medborgare och kunder, mellan kommun och näringsliv, tjänstemän och politiker, olika nämnder och förvaltningar och även med andra kommuner och aktörer i vår närregion. I Ljungby har vi en närhet till varandra som gör att vi kan samarbeta över alla gränser. 35 000 invånare år 2035 är ett tillägg till visionen som visar på en befolkningsökning. Forskning visar att kommunen behöver öka antalet invånare för att kunna attrahera företag, för att här ska kunna finnas ett sjukhus och för att vi ska kunna ha service och klara vårt välfärdsuppdrag.

Visionsmål och fullmäktigemål

Till de tre visionsmålen och de 17 globala målen för hållbar utveckling finns det nyckeltal kopplade som indikerar hur arbetet mot visionsmålen går. Visionsmålen ses i ett längre perspektiv. För att även styra och mäta i ett kortare perspektiv har fullmäktigemål beslutats. Till fullmäktigemålen kopplas en rad kvalitetsindikatorer.

Visionsmål: Bästa kommun att växa i



Kommunfullmäktige beslutar

Kommunfullmäktige ger varje år nämnderna olika uppdrag. Uppdrag riktade mot specifika nämner redovisas under respektive nämnd senare i dokumentet. En fullständig och sammanhängande tabell finns i Planeringsdirektiv för 2024 med plan 2025-2028.

Visionsmålet *Bästa kommun att växa i* beskriver att vi ska ha ett bra samarbete med näringslivet, vara tillgängliga för alla, attrahera fler genom kreativa miljöer och ha en mångfald av kultur, föreningsliv och idrott. Vi ska vara den bästa kommunen att växa i, som individ, gammal som ung, familj, företag och som förening.

| Fullmäktigemål | Indikatorer | Delmål | Mål |
|--|--|-----------|---|
| Öka andelen förnybar energi i kommunen och användningen av fossilfria bränslen | Fossiloberoende fordon i kommunorganisationen, andel | Öka | 25% bästa under mandatperioden |
| | Elproduktion av förnybara energikällor inom det geografiska området, andel | Öka | Öka |
| Förbättra Ljungby kommuns näringslivsklimat | Företagsklimat enl. Svenskt Näringsliv, ranking | Förbättra | 40 bästa kommun i landet under mandatperioden |
| | Företagsklimat enl. Svenskt Näringslivs enkät, ranking | Förbättra | Förbättra |
| Öka andelen ungdomar som arbetar eller studerar, samt stödja och främja utvecklingen av arbetstillfällen | Ungdomar som är etablerade på arbetsmarknaden eller studerar 2 år efter fullföljd gymnasieutbildning, hemkommun, andel | Öka | Öka |
| | Invånare 16-24 år som varken arbetar eller studerar, andel | Minska | Minska |

| Uppdrag | Nämnd |
|---|---|
| Kommunstyrelsen, nämnder och kommunala bolag får i uppdrag att ta fram en gemensam plan för lämplig samordning av tjänster i Lagan och Ryssby. Uppdraget leds och samordnas av kommunstyrelsen och återrapporteras senast 30 april 2024. | Alla |
| Kommunstyrelsen får i uppdrag att ta fram strategi avseende laddinfrastruktur för elfordon. Av strategin ska framgå ambitionsnivå, principiella ställningstaganden samt organisation och ansvarsfördelning kring arbetet med laddinfrastruktur. Uppdraget ska utföras i samverkan med Ljungbybostäder AB, Ljungby Energi AB och tekniska nämnden. Uppdraget påbörjas hösten 2023 och återrapporteras till kommunstyrelsen senast december 2024. | Kommunstyrelsen, Tekniska nämnden, Ljungbybostäder AB och Ljungby Energi AB |

| Uppdrag | Nämnd |
|--|-------|
| Kommunstyrelsen får i uppdrag att med hjälp av alla nämnder och styrelser arbeta fram en investeringsbudget för 2025 och 2026 där nivån exklusive VA & Renhållning inte överstiger 200 miljoner årligen. Arbetet påbörjas direkt efter sommaren 2023. Avrapportering sker kvartalsvis till KSAU med början oktober 2023. | Alla |

Visionsmål: Livslångt lärande för alla



Visionen *Livslångt lärande för alla* betyder att vi ska ge stöd efter behov, vara ledande inom pedagogiska läroformer, hålla hög kompetens och sprida denna till våra invånare. Vi ska ha kompetens för framtiden och vi ska genom kultur, idrott och föreningsliv ge möjlighet till kunskap och ett livslångt lärande för alla.

| Fullmäktigemål | Indikatorer | Delmål | Mål |
|--|---|-----------|--------------------------------|
| Ökad tillgång för likvärdig skola och utbildning utifrån individens behov och oavsett socioekonomisk bakgrund. | Elever i åk 6 med lägst betyget E i matematik, hemkommun, andel | Öka | Öka |
| | Elever i åk 9 som är behöriga till yrkesprogram, hemkommun, andel | Öka | Öka |
| | Elever i åk 9 med lägst betyget E i idrott och hälsa, kommunala skolor, andel | Öka | Öka |
| | Gymnasieelever med examen inom 4 år, hemkommun, andel | Öka | Öka |
| | Gymnasieelever med indraget studiestöd pga. ogiltig frånvaro, hemkommun, andel | Minska | Minska |
| Öka delaktighet för kommunens verksamheter i syfte att förbättra och utveckla vår kvalitet och service. | Företagsklimat – bemötande, NKI | Öka | 25% bästa under mandatperioden |
| | Medborgarundersökningen - Bra bemötande vid kontakt med tjänsteperson i kommunen, andel | Förbättra | Förbättra |
| | Medborgarundersökningen - Bra bemötande vid kontakt med politiker i kommunen, andel | Förbättra | Förbättra |
| | Medborgarundersökningen - Att få svar på frågor till kommunen fungerar bra, andel | Förbättra | Förbättra |

| Uppdrag | Nämnd |
|---|---|
| Kommunstyrelsen får i uppdrag att tillsammans med Campus Ljungby och Ljungby Business Arena (LBA) utreda möjligheten för ett stipendium för elever på högskola/universitet. Stipendiet utdelas av parter från Ljungby kommun till den eller de elever som presterat bäst för kommunen viktiga områden. Utredningen ska vara klar senast 31 mars 2024. | Kommunstyrelsen, Campus Ljungby och LBA |

Visionsmål: Vi skapar ett rikt liv



Visionsmålet *Vi skapar ett rikt liv* innebär att vi ska erbjuda trygga och stimulerande miljöer, en inkluderande framtid, rent vatten, frisk luft, samt attraktiva och välmående miljöer. Vi ska erbjuda goda levnadsvillkor för alla, skapa förutsättningar för ett hållbart liv och utveckla mötesplatser som

berikas med gemenskap och bidrar till allas hälsa och välbefinnande. Vi skapar ett rikt ekologiskt och socialt liv.

| Fullmäktigemål | Indikatorer | Delmål | Mål |
|---|--|-------------------------|--|
| Genom att vara en attraktiv arbetsgivare skapa ett hållbart liv för våra medarbetare. | Sjukfrånvaro | Minska | Minska |
| | Långtidssjukfrånvaro | Minska | Minska |
| | Frisknärvaro | Öka | Öka |
| | Medarbetarengagemang HME | Behålla | Behålla |
| Verka för den enskildes självständighet och delaktighet | Brukarbedömning hemtjänst äldreomsorg - helhetssyn, andel | Behålla | Behålla |
| | Brukarbedömning särskilt boende äldreomsorg - helhetssyn, andel | Behålla | Behålla |
| Arbeta för att minska klimatförändringar och dess påverkan | Miljöbästa kommun - miljöbarometern | Förbättra | Bästa tredjedelen av Sveriges kommuner |
| Verka för en kommun fri från våld | Anmälda våldsbrott, antal/100 000 inv | Våldsbrotten ska minska | Våldsbrotten ska minska |
| | Nationell trygghetsundersökning - oro för att bli utsatt för våldtäkt eller andra sexuella angrepp | Minska | Minska |
| | Mätning narkotika i avloppsvatten | Minska | Minska |

Övriga beslut

- Heltid som norm och central bemanning - beslutar att förlänga införandetiden av heltid som norm till den 31 december 2024, för att skapa större delaktighet hos personalen och tillsammans efter nya förutsättningar skapa bästa möjliga schema utifrån givna budgetramar. Samtidigt förlängs införandet av central bemanning till den 31 december 2024.

Tidigare beslut om central rekryteringsfunktion (Beslut 2021-0417 KS §18) upphävs.

- Samhällsbyggnadsutskottet ska minska antal möten per år från tio till sex.
- En marknadsmässig borgensavgift ska tas ut när ett bolag lånar från kommunen eller med kommunal borgen som säkerhet. Kommunfullmäktige beslutar att anta föreslagna borgensavgifter på 0,59% för Ljungbybostäder AB, 0,24% för Ljungby Energi AB samt 0,47% för Ljungby Holding AB att gälla för år 2023 och 2024.
- Utdelning med 10 mkr från Ljungby Energi, utöver ordinarie koncernbidrag till Ljungby Holding, tillförs Ljungby kommuns driftbudget under 2024.
- Utdelning ska göras med 1 650 tkr från Ljungbybostäder. Utdelningen ska användas för att finansiera kommunens satsning på fritidsbanken, Teater 16 och familjecentraler i Ljungby och Lagan.
- Kultur- och fritidsnämnden ska från och med år 2024 ansvara för bokning av samtliga idrotts- och badhallar, exkl räddningstjänstens gymnastiksal.
- Ärendet "Skrivelse från fotbollsföreningarna angående behovet av utökad anläggningsstöd" (Beslut 2023-0023 KFN § 30) togs upp på budgetberedningen, men lämnades utan något beslut. Tas upp igen nästa budgetberedning.
- Ärendet "Ljungby museum" med begäran om utökade medel togs upp på budgetberedningen, men avslogs.
- Ansvar och budget avseende nettobudget 2 275 tkr för turism- och destinationsfrågor flyttas från kultur- och fritidsnämnden till kommunstyrelsen, och därigenom näringslivsavdelningen, från och med den 1 januari 2024.
- Ansvar och budget avseende nettobudget 201 tkr för alkoholhandläggning och tillsyn enligt alkohollagen flyttas från socialnämnden till miljö- och byggnämnden från och med den 1 januari 2024, i enlighet med genomförande- och tidplan daterad 8 maj 2023.
- Det blir fortsatt fri entré till utebaden för alla samt fri entré på kommunens simhallar för pensionärer och kommunanställda.

Fokusområden

I arbetet mot visionen finns fyra fokusområden:

- Inled ett arbete som stödjer utveckling kring relevanta vattenfrågor i Ljungby kommun
- Utveckla arbetet kring berättartraditionen och sagobygden
- Näringsliv
- Öka attraktiviteten mot gruppen unga vuxna och etablera lockande levnadsmiljöer

Fokusområdena är utvalda från en omvärldsanalys som gjordes 2017. Omvärldsanalysen ligger till grund för kommunens långsiktiga utvecklings- och visionsarbete.

Budgetförutsättningar

Befolkningsprognos

Befolkningen antas öka de kommande åren, bland annat till följd av det bostadsbyggande som planeras i kommunen. Prognosen pekar på att kommunen når 29 000 invånare under år 2032 och vid utgången av år 2035 pekar prognosen på att folkmängden i Ljungby kommun kommer uppgå till drygt 29 300 personer. Kraftigast ökning sker av befolkningen i de äldsta åldersgrupperna som väntas öka markant under prognosperioden i takt med att 40- och 50-talisterna åldras in i denna grupp. Fram till år 2035 beräknas en folkökning i samtliga redovisade åldersgrupper utom för barn och unga i åldern 1-15 år.

Antalet födda har succesivt minskat de senaste åren. Åren 2012-2021 hade Ljungby kommun ett snitt på 277 födda per år, 2022 föddes det 251 barn. Antalet födda väntas vara relativt oförändrat framåt, med ett snitt på 253 födda barn. Antalet döda väntas öka i takt med att 40-talisterna når åldrar där dödsriskerna är höga. Det innebär att födelsenettet, förhållandet mellan antalet födda och döda, beräknas vara negativt under hela prognosperioden.

Flyttningsnettot, det vill säga inflyttare minus utflyttare, beräknas vara den demografiska komponent som driver folkökningen.

| | Utfall 2022 | Prognos 2028 | Förändring antal | Förändring procent |
|----------|-------------|--------------|------------------|--------------------|
| 0 år | 255 | 262 | 7 | 2,7% |
| 1-5 år | 1 534 | 1 386 | -148 | -9,7% |
| 6-12 år | 2 194 | 2 226 | 32 | 1,5% |
| 13-15 år | 1 007 | 994 | -13 | -1,2% |
| 16-19 år | 1 323 | 1 282 | -41 | -3,1% |
| 20-64 år | 15 287 | 15 378 | 91 | 0,6% |
| 65-79 år | 4 855 | 4 736 | -119 | -2,5% |
| 80-89 år | 1 632 | 2 111 | 479 | 29,4% |
| 90- år | 396 | 434 | 38 | 9,6% |
| | 28 483 | 28 809 | 326 | 1,1% |

Den demografiska försörjningskvoten visar hur många personer en person i arbetsför ålder behöver försörja utöver sig själv. Försörjningskvoten är ett nyckeltal av speciell betydelse, då det handlar om relationen mellan utgifter för skola, vård och omsorg i förhållande till skattebasens storlek.

År 2022 var den demografiska försörjningskvoten i Ljungby kommun 86, vilket innebär att 100 personer i arbetsför ålder förutom sig själva skulle försörja ytterligare 86 personer. Det är högre än i både riket och länet som hade en försörjningskvot på 77 respektive 83 år 2022. Försörjningskvoten beräknas fortsätta att öka. Ökningen beror uteslutande på en ökning av befolkningen i den äldre åldersgruppen.

Kompensation för demografi

Nämndernas rambudget för 2024 justeras för ökade respektive minskade kostnader kopplat till befolkningsförändringar i olika åldersgrupper. En justering har gjorts för 2022 och 2023. För 2022 är invånarantalet definitivt och för 2023 finns en ny prognos. Totalt sett justeras budgeten med 6,7 mkr, varav socialnämnden står för +10,4 mkr och barn- och utbildningsnämnden en minskning på -4,3 mkr. Socialnämndens ökning beror främst på det ökade antalet äldre i befolkning medan barn- och utbildningsnämndens justering främst beror på minskning av antalet barn i åldrarna 1-6 år i kommunen.

Inflationskompensation

Nämnderna kompenseras för inflation beräknat från SKR:s beräknade prisindex för kommunal verksamhet (PKV) övrig förbrukning för 2024 (cirkulär 23:20). Detta innebär en kompensation med 2,8 procent för 2024. Inflationskompensationen ligger totalt på 12,7 mkr för år 2024.

Kostavdelningens debitering mot förvaltningarna räknas upp genom indexuppräknings med PKV. Indexuppräknings av internhyran sker också genom PKV. För 2024 innebär det en ökning med 2,8 procent.

Kapitalkostnadskompensation

Regelverket för kapitalkostnadskompensationen innebär att kompensation blir 75 procent av genomsnittlig kapitalkostnad för nyinvesteringar. År 2024 kompenseras nämnderna för exempelvis industriområde Ekalund, asfaltering på exploateringsområden, Hjortsbergsskolan, renovering av Brunngården och multihall. Totalt ligger kompensation på 7,1 mkr.

Internränta

Internräntan höjs från 1,5 % till 3,0%. Räntesatsen sätts utifrån kommunens egen genomsnittliga upplåningsränta. Höjningen kompenseras förvaltningarna med totalt 26,0 mkr.

Löneökningensbudget

Löneökningar är budgeterade till 3,7 procent i genomsnitt för 2024. Kompensationen budgeteras centralt på finansieringen och fördelas ut till förvaltningarna allteftersom löneavtalen blir klara.

Finansiering

Pensionskostnader avser både utbetalningar till pensionärer och uppbokning av pensionsavgifter för anställda. Kostnaden för pensionsavgifter ökade kraftigt mellan 2022 och 2023, och ökar ytterligare år 2024. Anledningen är dels ett nytt pensionsavtal med ökad avsättning till pensioner, dels höjt prisbasbelopp som gör att pensionskostnaden ökar. Totalt sett ökar kostnaden för pensioner med 10,5 mkr mellan 2023 och 2024. För detta kompenseras nämnderna.

I det sammantagna personalomkostnadspålägget (PO) ingår arbetsgivaravgifter som bestäms av riksdagen samt avgifter som bestäms i kollektivavtal mellan SKR och fackföreningar inom offentlig sektor, till försäkringar och avtalspensioner. De lagstadgade arbetsgivaravgiften samt avtalsförsäkringarna bedöms för 2024 vara de samma som för 2023, dvs uppgå till 31,42 procent och 0,13 procent.

Kalkylerat PO-pålägg är en intern intäkt mot förvaltningarna som ska motsvara kostnad för de anställdas pensionsavgifter. Det kalkylerade pålägget avseende pensioner föreslås att justeras upp till 14,20. Anledningen är det ökat prisbasbelopp samt högre kostnader för den förmånsbestämda pensionen. Den interna intäkten och kostnaden ligger på 14,20 procent av lönekostnaden (12,5 procent 2022). Sammantaget blir det ett beräknat PO-pålägg på 45,75 procent för år 2024, en ökning från 44,5 procent för år 2023.

Skatteintäkter beräknas enligt SKR's prognos i april (cirkulär 23:20). Beräkningen är att skatteintäkterna ökar med 4,0 procent för 2024. Ökningen beror på ökade löner och ökade pensioner. För 2025 och framåt tror SKR på en något starkare skatteunderlagsutveckling, på ca 4,8 procent årligen.

| SKR april 2023 | 2022 | 2023 | 2024 | 2025 | 2026 |
|----------------|------|------|------|------|------|
| % ökning | 5,4 | 4,3 | 4,0 | 4,8 | 4,7 |

Generella statsbidrag och utjämningsbidrag ökar med 5,9 procent mellan 2023 och 2024. Dock ligger där tillfälliga ökningarna som tidigare legat som riktade statsbidrag. Samtidigt har kostnaderna ökat mer än vanligt bland annat på grund av den höga inflationen. Därmed är det reellt sett ingen ökning. Utjämningsbidraget för LSS beräknas minska mellan 2023 och 2024 samtidigt som regleringsbidraget ökar och avgiften Ljungby kommun betalar i kostnadsutjämnings minskar.

| Budgetår (mkr) | 2023 | 2024 |
|--------------------|--------------|--------------|
| Inkomstutjämnings | 371,5 | 376,0 |
| Kostnadsutjämnings | -18,3 | -13,5 |
| Regleringspost | 43,3 | 64,5 |
| LSS-utjämnings | 50,8 | 50,1 |
| Fastighetsavgift | 65,7 | 66,5 |
| Totalt | 513,2 | 543,6 |

Finansiella intäkter budgeteras till 34,3 mkr, vilket är en ökning med 10 mkr mot tidigare år. Ökningen beror på uttag med 10 mkr från Ljungby Energi. De finansiella intäkterna består framför allt av reavinster för pensionsmedelsförvaltningen och borgensavgifter mot kommunala bolag. Utdelning från Ljungbybostäder kvarstår på 1,65 mkr.

De finansiella kostnaderna är framför allt räntekostnader för långfristiga lån. De finansiella kostnaderna ökar från 16,2 mkr till 32,8 mkr. Anledningen till den ökade kostnaden är att räntenivån och låneskulden förväntas fortsätta stiga framöver.

Upplåning

Investeringsbudgeten på 385,5 mkr är självfinansierad till 34 %. En del av investeringarna finansieras genom minskad likviditet men utöver det beräknas en ökad upplåning med 236 mkr krävas.

Årets resultat

Budgeterat resultat för 2024 ligger på 20,1 mkr, vilket motsvarar 1,0 procent av skatteintäkter och generella statsbidrag. För andra året i rad budgeteras ett resultat på 1,0 procent på grund av det ekonomiska läget i Sverige och i världen. Framst är det den ökade inflationen med bland annat ökade pensionskostnader som följd samt skatteunderlagets inbromsning som påverkar utgångsläget i budgeten. Samtidigt finns det ett stort investeringsbehov.

Resultatmålet på minst 2 procent av skatteintäkter och generella statsbidrag kvarstår dock. Det finns flera anledningar till att ha ett resultatmål. En är att det måste finnas en buffert för oförutsedda händelser. En annan är att ju bättre resultat desto större utrymme finns det för att investera

Plan 2025-2026

För att nå det finansiella målet om ett resultat på två procent av skatteintäkter och generella statsbidrag krävs ökade intäkter eller minskade kostnader (budgetanpassning) med 6 mkr för 2025. Anledningen är framför allt svag utveckling av generella statsbidrag. Finansiella kostnader och avskrivningar ökar på grund av den kommande höga investeringsnivån. Samtidigt ökar kommunens kostnader genom ökat antal äldre.

Däremot förväntas pensionskostnaderna minska tack vare beräknad minskning av inflationen

God ekonomisk hushållning

I kommunallagen står det att mål och riktlinjer som är av betydelse för en god ekonomisk hushållning ska finnas för den kommunala verksamheten. Målen och riktlinjerna ska omfatta både kommunens ekonomi och verksamhet. I kommunens ekonomistyrningsregler finns regler som verkar för en god ekonomisk hushållning i Ljungby kommun. Där beskrivs bland annat de finansiella målen, regler kring budget, resultatbalansering, demografisk modell och investeringar.

Finansiella mål

I kommunallagens 11 kapitel stadgas bland annat att en kommun ska ange de finansiella mål som är av betydelse för en god ekonomisk hushållning. Kommunens finansiella mål är följande:

1. Balanskravsresultatet ska motsvara minst 2 procent av skatteintäkter och generella statsbidrag.
Det finns flera anledningar till att ha ett resultatmål. En är att det måste finnas en buffert för oförutsedda händelser. En annan är att ju bättre resultat desto större utrymme finns det för att investera.
2. Inflationsskydda eget kapital.
*Dvs för att hindra att värdet på det egna kapitalet urholkas av inflationen. Det betyder att resultatet ska vara minst beräknad inflation multiplicerat med eget kapital. Inflationen definieras som $(KPI \text{ dec år } 1 / KPI \text{ dec år } 0) - 1 * 100$.*
3. Självfinansiering av investeringar.
Över en mandatperiod ska investeringar självfinansieras. Självfinansiering definieras som att resultat plus avskrivningar ska vara större än investeringarna. Om investeringarna är större innebär det försämrad likviditet eller krav på upplåning.
4. Soliditeten för kommunkoncernen inklusive pensionsåtaganden ska överstiga 33 procent.
Soliditeten är ett mått på koncernens långsiktiga finansiella utrymme. Den visar hur stor del av koncernens tillgångar som har finansierats med egna medel.

Budget 2024

Kommentarer budgetförändringar av driftbudget

I budget 2024 tillförs nämnderna i Ljungby kommun totalt 119,5 mkr, en ökning med 6,4 procent. Det skiljer dock ganska stort mellan de olika nämnderna hur stor förändringen blir. De största kompensationerna är poster kopplat till ekonomistyrningsreglerna, såsom inflationskompensation, demografiska förändringar, kapitalkostnadskompensation, kompensation för höjd internränta samt för höjda pensionskostnader. Dessa kompensationer redovisas mer ingående under rubrik Budgetförutsättningar.

Budgetförändringar kopplat till ekonomistyrningsregler

De flesta budgetförändringarna kopplat till ekonomistyrningsreglerna ingår i budgetförutsättningarna.

Kultur- och fritidsnämnden tillförs 75% kapitalkostnadskompensation för totala kostnaden för bowlinghallen inkl tilläggsanslag.

Socialnämnden och barn- och utbildningsnämnden ges kompensation med 6,6 mkr respektive 1,1 mkr för hyra Haraberget.

Sociala avgifter för ungdomar har tidigare sänkts tillfälligt fram till och med mars 2023. När avgiften återigen höjdes kompenserades nämnderna förra året med 4,3 mkr och kompenseras nu med ytterligare 1,4 mkr år 2024.

Höjning av internhyran med 2 mkr utöver indexuppräkning pausas år 2024.

Reglering av generella statsbidrag

Vissa statsbidrag är öronmärkta för ett visst ändamål och betalas ut automatiskt till kommunen tillsammans med de generella statsbidragen. Dessa specialdestinerade bidrag regleras gentemot respektive nämnd.

Skyddat boende våldsutsatta barn och vuxna – riksdagen har beslutat att anslaget för skyddat boende för våldsutsatta barn och vuxna fördelas till anslaget för kommunalekonomisk utjämning. 400 tkr fördelas till socialnämnden.

Skolor med konfessionell inriktning – för utökad åtagande för kommunerna i egenskap av godkännande- och tillsynsmyndighet avseende fristående förskolor och vissa fristående fritidshem med konfessionell inriktning. 29 tkr fördelas till barn- och utbildningsnämnden.

Utökad undervisningstid – i statens budget för 2022 avsattes medel för en utökad undervisningstid. Reformen är framflyttad ett år och regeringen föreslår att medlen flyttas fram. 599 tkr fördelas till barn- och utbildningsnämnden.

Kommuner mot brott – syftar till att ge kommunerna ett lagstadgat ansvar att arbeta brottsförebyggande. 315 tkr fördelas till kommunledningsförvaltningen.

Stärkt rätt till assistans – rätten till personlig assistans behöver stärkas och att kontinuiteten öka. Riksdagens beslut innebär ett minskat åtagande för kommunerna och att anslaget minskas. Socialnämndens budgetram minskas med 516 tkr.

Grundläggande behörighet yrkesprogram – för att öka intresset för yrkesprogrammen har riksdagen beslutat att alla elever som väljer ett yrkesprogram ska vara garanterade att kunna läsa de kurser som krävs för grundläggande behörighet om de vill. 172 tkr fördelas till barn- och utbildningsnämnden.

Gemensamt skolval – regeringen anser att skolvalet behöver utvecklas och bli mer rättvist för alla elever och att ett gemensamt skolvalssystem med förändrade urvalsgrunder ska införas. Urvalssystemet ska omfatta både kommunala och fristående skolor. Barn- och utbildningsnämndens budgetram minskas med 229 tkr.

Förstärkning likvärdighetsbidrag – den aviserade flytten i Budgetpropositionen för 2022 av medel från lärarlönelyftet till likvärdighetsbidraget kommer inte genomföras. Anledningen är att regeringen vill avvakta den översyn av statsbidragen som regeringen avser att genomföra. Därmed ligger förstärkningen kvar i anslaget. 143 tkr fördelas till barn- och utbildningsnämnden.

Tillkännagivande riksdagen, äldreomsorg – Riksdagen har efter förslag i betänkandet ”Vissa ändringar i statens budget 2021 – Stöd till äldreomsorgen med anledning av coronaviruset” beslutat att öka anslaget. I syfte att under 2024 fördela samma belopp som riksdagen beslutat om, men via det generella statsbidraget, ökas kommunernas anslag för kommunalekonomisk utjämning. Beloppet avser endast 2024. 7 391 tkr fördelas till socialnämnden år 2024.

Tekniksprånget – för att främja intresset för ingenjörsutbildningar genom att unga erbjuds praktik inom teknikföretag har regeringen föreslagit en treårig förlängning av Tekniksprånget 2022–2024. SKR kommentar: Under 2024 verkar satsningen finansieras genom att anslaget för kommunalekonomisk utjämning minskas. Barn- och utbildningsnämndens budgetram minskas med 29 tkr.

Deltagande i förskola – för ett ökat deltagande i förskolan bland barn 3–5 år. 114 tkr fördelas till barn- och utbildningsnämnden år 2024.

Stärkt skolbibliotek – för att stärka tillgången till skolbibliotek. Anslaget tas bort år 2024. Barn- och utbildningsnämndens budgetram minskas med 56 tkr.

Nationella prov – införandet av digitala nationella prov. Inför 2024, då digitaliseringen av de nationella proven förväntas vara genomförd, minskas anslaget. Barn- och utbildningsnämndens budgetram minskas med 342 tkr, samma summa som tillfördes år 2023.

Budgetförändringar kopplat till tidigare beslut

Budgetförstärkningar för det tillfälliga projektet VA-plan tas bort från budget år 2024.

Barn- och utbildning fick 2022 tillfällig förstärkning av sin budgetram med 7 mkr. Dessa medel plockas stegvis tillbaka med 3,5 mkr år 2023 och resterande 3,5 mkr år 2024.

För arbetet med Barnens bästa gäller erhöill barn- och utbildningsnämnden och socialnämnden sammantaget 700 tkr i budgetram för åren 2022-2023. Kommunfullmäktige beslutar att arbetet ska fortskrida och avsätter 700 tkr även för år 2024.

För att bättre samordna arbetet ”Allas barn” beslutades det i Planeringsdirektiv 2023 att budgetera 1 000 tkr centralt år 2023 och att 2 000 tkr skulle budgeteras för år 2024 och framåt. Nytt beslut är att fortsatt budgetera 1 000 tkr under 2024.

Med målet att alla barn ska växa upp under trygga förhållanden och att alla i Ljungby kommun ska leva ett liv fritt från våld har Ljungby kommun påbörjat ett arbete tillsammans med länsstyrelserna i Kronoberg och Kalmar. Samarbetet heter ”En kommun fri från våld”. År 2022 avsattes 100 tkr för information och utbildning om hot och våld i nära relationer. Dessa medel ska tillföras arbetet en kommun fri från våld, samt tillskjuts ytterligare 100 tkr.

En avsiktsförklaring att byta ut 25 % av kommunens fordon till välgasbilar är antagen av kommunstyrelsen, vilket kan ge ökade kostnader för förvaltningarna. 100 tkr budgeterades centralt år 2023 under kommunstyrelsen som vid behov kunde omfördelas om ökade kostnader vid inköp/leasing av välgasbilar uppstod. Det beslutades även om att öka budgeten till 500

tkr år 2024 och framåt. Nytt beslut är att öka budgeten med 100 tkr år 2024 och med ytterligare 300 tkr kommande år.

Budget för politikerutbildning tas bort då det endast var en tillfällig budget för år 2023.

Budget för studentferiearbetare och röjning av skog i serviceorter tas tillfälligt bort år 2024.

År 2022 avsattes 1 500 tkr för uppstart av estetiska programmet på Sunnerbrogymnasiet. Det beslutades att i budgetberedningen för 2024 skulle behovet av medel omprövas. Då det har varit för få sökande för start av estetiska programmet tas 1 500 tkr bort från barn- och utbildningsförvaltningens budgetram. Beslut om uppstart av entreprenörsprogram skjuts fram till år 2025.

Övriga budgetförändringar år 2024

Omfördelning av budget

Råden tillförs 10 tkr till den befintliga budget på 50 tkr. De 60 tkr fördelas mellan ungdomsråd, tillgänglighetsråd och pensionärsråd.

Budgetförstärkningar

Barn- och utbildningsnämndens budgetram utökas med 800 tkr.

I samband med att hyresavtalet för kommunarkivets lokaler i Tingshuset har omförhandlats med anledning av om- och tillbyggnad ökar nettokostnaden. Det kommer även uppstå kostnader för magasinering och flytt av arkivhandlingar. 1 200 tkr budgeteras för detta.

För att kunna erbjuda elever kostnadsfria mensskydd i grundskola och gymnasium avsätts 250 tkr.

Val- och demokratinämnden tillskjuts 50 tkr.

För kostnadsuppräknings bland annat på grund av ökade arvodeskostnader förstärks gemensamma överförmyndarnämndens budget med 388 tkr.

I samband med att Trafikverket bygger om E4 förbi Ljungby har Ljungby kommun för avsikt att medfinansiera en gång- och cykeltunnel under E4, kostnaden periodiseras över 25 år.

För att möta upp mot omvärldens och de egna förvaltningarnas krav finns det behov av att utöka antal tjänster på den centrala IT-avdelningen. De största behoven finns inom digitalisering och säkerhet. I budget 2024 tillförs en tjänst, 700 tkr.

Barn- och utbildningsnämnden får 400 tkr för att finansiera arbetsskor till förskolepersonal.

Kommunstyrelsens budgetpost för oförutsedda kostnader förstärks med 283 tkr.

Övrigt

Då kultur- och fritidsnämnden inte längre har några kostnader för innebandyhallen regleras budgetramen därefter, -1 342 tkr.

Miljö- och byggnadsnämnden avser att gå ur länsamverkan inom miljö- och bygg, budgetramen minskas med 41 tkr år 2024, samt ytterligare 41 tkr år 2025.

Miljö- och byggnadsnämnden ska effektivisera sina kostnader med 295 tkr.

Barn- och utbildningsnämnden ska minska kostnaderna för pedagogiska måltider med 450 tkr.

Tekniska nämnden åläggs att spara 2 000 tkr inom städorganisationen, budgetramen minskas.

Brandvärnen tillförs 150 tkr för att ytterligare möjliggöra för mer utbildning, tekniskt kunnande och höjd beredskap.

Kommunstyrelsen åläggs att spara 1 628 tkr inom HR-avdelningen och näringslivsavdelningen.

Arbetet med strategiska inköp beräknas leda till minskade kostnader med 750 tkr år 2024.

Kommunen ska minska kostnaden för kontorslokaler med 200 tkr.

Alla förvaltningar ska halvera sina kostnader för tidningsprenumerering, sammanlagt en kostnadsminskning på 192 tkr.

Enligt kommunallagen ska budgeten upprättas så att intäkter överstiger kostnader. För att minska besparingskravet hos nämnderna tillförs de 10 mkr från Ljungby Energi. Nämnderna åläggs de kvarvarande beloppet på sammanlagt 3,2 mkr, vilket motsvarar 0,17 % av nettobudgeten. Besparingen fördelas procentuellt i förhållande till nämndernas nettobudget. Detta för att Ljungby kommun ska kunna budgetera för ett resultat på 1,0 % av skatteintäkter och statsbidrag.

Investeringsbudget år 2024 med plan 2025-2028

Nämnderna har lämnat in begäran om investeringar på sammanlagt 447 mkr för 2024 och 1 203 mkr för hela planperioden 2024-2028. Kommunstyrelsens förslag ligger på 386 mkr för 2024 och 1 143 mkr för hela planperioden. Av investeringarna avser 76 mkr VA och renhållning för 2024 och 293 mkr för hela planperioden 2024-2028.

Tekniska nämnden

För övergripande investeringsutgifter inom tekniska nämnden inklusive räddningstjänsten budgeteras 16,3 mkr.

I fastighetsavdelningens budget avsätts bland annat medel för multihall, energiinvesteringar, Hjortsbergsskolan 7-9, Stensbergsskolans idrottssal och renovering av Brunnsgården. Totalt tilldelas fastighetsavdelningen 207,2 mkr år 2024.

Gatuinvesteringar budgeteras till 57,3 mkr för 2024 varav största posten avser anpassning av gator efter byggnation vid Harabergsområdet. Parkavdelningen tilldelas en investeringsbudget på 3,9 mkr. Budgeten för exploateringsavdelningen sätts till 3,0 mkr, vilket avser markförvärv.

Investeringar för VA budgeteras till 72,4 mkr och för renhållning budgeteras 4,0 mkr.

Övriga nämnder

Kommunstyrelsen tilldelas 6,2 mkr år 2024, vilket främst avser IT-investeringar.

Miljö- och byggnämnden investeringsmedel fortlöper att år 2024 ligga på 0,3 mkr.

Barn- och utbildningsförvaltningen erhåller en investeringsbudget på 12,6 mkr för år 2024, där de största posterna avser en lastbil till gymnasiet samt inventarier till Harabergsområdet och Hjortsbergsskolan.

Socialnämnden får 1,4 mkr i investeringsbudget år 2024.

Kultur- och fritidsnämnden tilldelas 0,8 mkr i investeringsmedel år 2024.

Vera Sandberg, född i Ljungby, är Sveriges första kvinnliga ingenjör. Kultur- och fritidsnämndens befintliga investeringsmedel "Offentlig utsmyckning" ska bekosta en staty eller konstverk av Vera Sandberg enligt bifallen motion.

| BUDGETFÖRÄNDRINGAR (kr) | KS | TN | MBN | BUN | SN | KFN | Val-nämnd | ÖF | Rev. Famrätt | Totalt | |
|---|-------|-------|-------|--------|--------|-------|-----------|-----|--------------|--------|--------|
| Budgetförändringar kopplat till ekonomistyrningsregler | | | | | | | | | | | |
| Inflationskompensation | 770 | 1 059 | -268 | 5 751 | 4 154 | 1 214 | 1 | -30 | 22 | 58 | 12 731 |
| Demografifaktor justering 2022 | 64 | 7 | 1 | -298 | 1 330 | -13 | | | | | 1 091 |
| Demografifaktor justering 2023 | -3 | -35 | -4 | 11 | -183 | -53 | | -2 | | -1 | -270 |
| Demografifaktor 2024 | 357 | 238 | 10 | -4 029 | 9 279 | 52 | | 8 | 1 | 2 | 5 918 |
| Löneökning | 2 037 | 4 709 | 1 039 | 16 448 | 23 937 | 1 520 | 3 | 95 | 9 | | 49 797 |
| Kapitalkostnadskompensation | | 1 454 | | 2 710 | 868 | 2 058 | | | | | 7 090 |
| Komp hyra Haraberget | | | | 1 138 | 6 562 | | | | | | 7 700 |
| Höjd internränta | 276 | 6 837 | 26 | 9 902 | 5 249 | 3 716 | | 3 | | | 26 009 |
| Höjda pensionskostnader | 642 | -764 | 160 | 4 681 | 5 363 | 372 | 1 | 69 | 4 | | 10 528 |
| Höjda sociala avgifter ungdomar | 105 | 13 | 354 | | 883 | 76 | | | | | 1 431 |
| Budgetförändringar kopplat till tidigare beslut / justeringar mellan nämnder | | | | | | | | | | | |
| Politikerutbildning | -200 | | | | | | | | | | -200 |
| VA-plan | -250 | | | | | | | | | | -250 |
| Återföring ökad ram | | | | -3 500 | | | | | | | -3 500 |
| Reglering mot generella statsbidrag | | | | | | | | | | | |
| Skyddat boende våldsutsatta barn o vuxna | | | | | 400 | | | | | | 400 |
| Skolor med konfessionell inriktning | | | | 29 | | | | | | | 29 |
| Utökad undervisningstid | | | | 599 | | | | | | | 599 |
| Kommuner mot brott | 315 | | | | | | | | | | 315 |
| Stärkt rätt till assistans | | | | | -516 | | | | | | -516 |
| Grundläggande behörighet yrkesprogram | | | | 172 | | | | | | | 172 |
| Gemensamt skolval | | | | -229 | | | | | | | -229 |
| Förstärkning likvärdighetsbidrag | | | | 143 | | | | | | | 143 |
| Tillkännagivande riksdagen, äldreomsorg | | | | | 7 391 | | | | | | 7 391 |
| Tekniksprånget | | | | -29 | | | | | | | -29 |
| Deltagande i förskola | | | | 114 | | | | | | | 114 |
| Stärkta skolbibliotek | | | | -56 | | | | | | | -56 |
| Nationella prov | | | | -342 | | | | | | | -342 |

BUDGET 2024

| BUDGETFÖRÄNDRINGAR (kr) | KS | TN | MBN | BUN | SN | KFN | Val-nämnd | ÖF | Rev. Famrätt | Totalt |
|--|--------------|---------------|------------|---------------|---------------|--------------|------------------|------------|---------------------|----------------|
| Budgetförändringar enligt kommunfullmäktiges beslut | | | | | | | | | | |
| Arkivlokal | 1 200 | | | | | | | | | 1 200 |
| Turism- o destinationsfrågor | 2 275 | | | | | -2 275 | | | | 0 |
| Alkoholhandläggning | | 201 | | | -201 | | | | | 0 |
| GC-tunnel E4 Rosendal | | 500 | | | | | | | | 500 |
| Gratis mensskydd | | 250 | | | | | | | | 250 |
| Ungdomsråd, tillgänglighet- o pensionärsråd | 10 | | | | | | | | | 10 |
| Ötökning val- o demokratinämnd | | | | | | | 50 | | | 50 |
| Ötökning GÖFN | | | | | | | | 388 | | 388 |
| Innebandyhallen | | | | | | -1 342 | | | | -1 342 |
| Gå ur länsamverkan miljö | | | -41 | | | | | | | -41 |
| Effektivisering miljö o bygg | | | -295 | | | | | | | -295 |
| Halvera kostnad tidningsprenumerationer | -27 | -13 | -1 | -87 | -54 | -10 | | | | -192 |
| Besparing KLF | -1 628 | | | | | | | | | -1 628 |
| Arbetskor | | | | 400 | | | | | | 400 |
| Entreprenörprogram/ estetiskt program | | | | -1 500 | | | | | | -1 500 |
| KS Oförutsedda | 283 | | | | | | | | | 283 |
| En kommun fri från våld | 100 | | | | | | | | | 100 |
| Strategiska inköp | -147 | -95 | -29 | -130 | -283 | -63 | | -3 | | -750 |
| Pedagogiska måltider | | | | -450 | | | | | | -450 |
| Minska kontorslokaler, externa lokaler | -64 | -13 | -5 | -41 | -70 | -7 | | | | -200 |
| Val 2024 | | | | | | | 818 | | | 818 |
| Röjning av skog i serviceorter (pausa) | | -400 | | | | | | | | -400 |
| Besparing stödorganisation | | -2 000 | | | | | | | | -2 000 |
| Bidrag brandvärn | | 150 | | | | | | | | 150 |
| Ramförstärkning | | | | 800 | | | | | | 800 |
| Sparbetning | -179 | -243 | -15 | -1 283 | -1 348 | -156 | -1 | -12 | -2 | -3 243 |
| Studentferiearbete (pausa) | -300 | | | | | | | | | -300 |
| IT-avdelningen ötökning | 700 | | | | | | | | | 700 |
| Vätgas fordon | 100 | | | | | | | | | 100 |
| SUMMA | 6 436 | 11 654 | 779 | 31 278 | 62 761 | 5 089 | 872 | 516 | 34 | 119 474 |

Budget per nämnd och förvaltning 2024 (tkr)

| | Budget 2023 | Budget 2024 |
|----------------------------|------------------|------------------|
| Kommunstyrelse | 102 147 | 108 583 |
| Teknisk nämnd | 135 991 | 147 645 |
| Miljö- och byggnämnd | 8 969 | 9 748 |
| Barn- och utbildningsnämnd | 746 496 | 777 774 |
| Socialnämnd | 764 835 | 827 596 |
| Kultur- och fritidsnämnd | 85 944 | 91 033 |
| Valnämnd | 216 | 1 088 |
| Gem överförmyndarnämnd | 6 766 | 7 282 |
| Revision | 1 287 | 1 321 |
| Gem familjerättsnämnd | 2 084 | 2 139 |
| SUMMA | 1 854 735 | 1 974 209 |

KOMMUNSTYRELSE

| | Budget förändring |
|---|----------------------|
| Inflationskompensation | 770 |
| Demografifaktor justering 2022 | 64 |
| Demografifaktor justering 2023 | -3 |
| Demografifaktor 2024 | 357 |
| Löneökning | 2 037 |
| Höjd internränta | 276 |
| Höjda pensionskostnader | 642 |
| Höjda sociala avgifter ungdomar | 105 |
| Politikerutbildning | -200 |
| VA-plan | -250 |
| Kommuner mot brott | 315 |
| Arkivlokal | 1 200 |
| Turism- o destinationsfrågor | 2 275 |
| Ungdomsråd, tillgänglighet- o pensionärsråd | 10 |
| Halvera kostnad tidningsprenumerationer | -27 |
| Besparing KLF | -1 628 |
| KS Oförutsedda | 283 |
| En kommun fri från våld | 100 |
| Strategiska inköp | -147 |
| Minska kontorslokaler, externa lokaler | -64 |
| Sparbeting | -179 |
| Studentferiearbete (pausa) | -300 |
| IT-avdelningen utökning | 700 |
| Vätgas fordon | 100 |
| SUMMA | 6 436 |

TEKNISK NÄMND

| | |
|--------------------------------|-------|
| Inflationskompensation | 1 059 |
| Demografifaktor justering 2022 | 7 |
| Demografifaktor justering 2023 | -35 |
| Demografifaktor 2024 | 238 |
| Löneökning | 4 709 |
| Kapitalkostnadskompensation | 1 454 |

BUDGET 2024

| | |
|---|---------------|
| Höjd internränta | 6 837 |
| Höjda pensionskostnader | -764 |
| Höjda sociala avgifter ungdomar | 13 |
| GC-tunnel E4 Rosendal | 500 |
| Gratis mensskydd | 250 |
| Halvera kostnad tidningsprenumerationer | -13 |
| Strategiska inköp | -95 |
| Minska kontorslokaler, externa lokaler | -13 |
| Röjning av skog i serviceorter (pausa) | -400 |
| Besparing städorganisation | -2 000 |
| Bidrag brandvärn | 150 |
| Sparbeting | -243 |
| SUMMA | 11 654 |

MILJÖ- OCH BYGGNÄMND

| | |
|---|------------|
| Inflationskompensation | -268 |
| Demografifaktor justering 2022 | 1 |
| Demografifaktor justering 2023 | -4 |
| Demografifaktor 2024 | 10 |
| Löneökning | 1 039 |
| Höjd internränta | 26 |
| Höjda pensionskostnader | 160 |
| Alkoholhandläggning | 201 |
| Gå ur länssamverkan miljö | -41 |
| Effektivisering miljö o bygg | -295 |
| Halvera kostnad tidningsprenumerationer | -1 |
| Strategiska inköp | -29 |
| Minska kontorslokaler, externa lokaler | -5 |
| Sparbeting | -15 |
| SUMMA | 779 |

BARN- OCH UTBILDNINGSNÄMND

| | |
|---------------------------------------|--------|
| Inflationskompensation | 5 751 |
| Demografifaktor justering 2022 | -298 |
| Demografifaktor justering 2023 | 11 |
| Demografifaktor 2024 | -4 029 |
| Löneökning | 16 448 |
| Kapitalkostnadskompensation | 2 710 |
| Komp hyra Haraberget | 1 138 |
| Höjd internränta | 9 902 |
| Höjda pensionskostnader | 4 681 |
| Höjda sociala avgifter ungdomar | 354 |
| Återföring ökad ram | -3 500 |
| Skolor med konfessionell inriktning | 29 |
| Grundläggande behörighet yrkesprogram | 172 |
| Gemensamt skolval | -229 |
| Förstärkning likvärdighetsbidrag | 143 |
| Tekniksprånget | -29 |
| Deltagande i förskola | 114 |
| Stärkta skolbibliotek | -56 |
| Nationella prov | -342 |

BUDGET 2024

| | |
|---|---------------|
| Halvera kostnad tidningsprenumerationer | -87 |
| Arbetskor | 400 |
| Entreprenörprogram/ estetiskt program | -1 500 |
| Strategiska inköp | -130 |
| Pedagogiska måltider | -450 |
| Minska kontorslokaler, externa lokaler | -41 |
| Ramförstärkning | 800 |
| Sparbeting | -1 283 |
| SUMMA | 31 278 |

SOCIALNÄMND

| | |
|--|---------------|
| Inflationskompensation | 4 154 |
| Demografifaktor justering 2022 | 1 330 |
| Demografifaktor justering 2023 | -183 |
| Demografifaktor 2024 | 9 279 |
| Löneökning | 23 937 |
| Kapitalkostnadskompensation | 868 |
| Komp hyra Haraberget | 6 562 |
| Höjd internränta | 5 249 |
| Höjda pensionskostnader | 5 363 |
| Höjda sociala avgifter ungdomar | 883 |
| Skyddat boende våldsutsatta barn o vuxna | 400 |
| Stärkt rätt till assistans | -516 |
| Tillkännagivande riksdagen, äldreomsorg | 7 391 |
| Alkoholhandläggning | -201 |
| Halvera kostnad tidningsprenumerationer | -54 |
| Strategiska inköp | -283 |
| Minska kontorslokaler, externa lokaler | -70 |
| Sparbeting | -1 348 |
| SUMMA | 62 761 |

KULTUR- OCH FRITIDSNÄMND

| | |
|---|--------------|
| Inflation | 1 214 |
| Demografifaktor justering 2022 | -13 |
| Demografifaktor justering 2023 | -53 |
| Demografifaktor 2024 | 52 |
| Löneökning | 1 520 |
| Kapitalkostnadskompensation | 2 058 |
| Höjd internränta | 3 716 |
| Höjda pensionskostnader | 372 |
| Höjda sociala avgifter ungdomar | 76 |
| Turism- o destinationsfrågor | -2 275 |
| Innebandyhallen | -1 342 |
| Halvera kostnad tidningsprenumerationer | -10 |
| Strategiska inköp | -63 |
| Minska kontorslokaler, externa lokaler | -7 |
| Sparbeting | -156 |
| SUMMA | 5 089 |

BUDGET 2024

VAL- O DEMOKRATINÄMND

| | |
|--------------------------------|------------|
| Inflationskompensation | 1 |
| Löneökning | 3 |
| Höjda pensionskostnader | 1 |
| Utökning val- o demokratinämnd | 50 |
| Val 2024 | 818 |
| Sparbeting | -1 |
| SUMMA | 872 |

GEMENSAM ÖVERFÖRMYNDARNÄMND

| | |
|--------------------------------|------------|
| Inflationskompensation | -30 |
| Demografifaktor justering 2023 | -2 |
| Demografifaktor 2024 | 8 |
| Löneökning | 95 |
| Höjd internränta | 3 |
| Höjda pensionskostnader | 69 |
| Utökning GÖFN | 388 |
| Sparbeting | -12 |
| SUMMA | 516 |

REVISION

| | |
|-------------------------|-----------|
| Inflationskompensation | 22 |
| Demografifaktor 2024 | 1 |
| Löneökning | 9 |
| Höjda pensionskostnader | 4 |
| Sparbeting | -2 |
| SUMMA | 34 |

GEMENSAM FAMILJERÄTTSNÄMND

| | |
|--------------------------------|-----------|
| Inflationskompensation | 58 |
| Demografifaktor justering 2023 | -1 |
| Demografifaktor 2024 | 2 |
| Sparbeting | -4 |
| SUMMA | 55 |

BUDGET 2024

RESULTATBUDGET 2024-2026 (tkr)

| | Budget 2023 | Budget 2024 | Plan 2025 | Plan 2026 |
|---|-------------------|-------------------|-------------------|-------------------|
| Verksamhetens nettokostnad | -1 854 735 | -1 974 209 | -1 987 945 | -2 009 202 |
| Höjd internhyra | | | -2 000 | -4 000 |
| Kapital- och driftkostnadskompensation | | | -3 950 | -6 660 |
| Ofördelad lönepott | -40 000 | -53 703 | -112 203 | -171 203 |
| Ökning semesterlöneskuld | -3 062 | -3 200 | -3 300 | -3 450 |
| Intern ränta | 34 800 | 77 500 | 84 500 | 88 500 |
| Kundförluster | -1 000 | -1 500 | -1 500 | -1 500 |
| Avgiftsbestämd ålderspension | -70 650 | -71 175 | -74 130 | -77 022 |
| Pensionspremier | -43 000 | -54 609 | -5 768 | -5 366 |
| Avsättning till pensioner | 1 576 | -1 840 | -959 | 1 320 |
| | | 12 000 | -11 000 | |
| Pensionsutbetalningar | -30 600 | -33 000 | -32 000 | -32 000 |
| Löneskatt | -34 859 | -38 725 | -27 137 | -27 188 |
| Kalkylerade PO-pålägg | 131 850 | 149 925 | 154 423 | 159 055 |
| Verksamhetens nettokostnader | -1 909 680 | -1 992 536 | -2 022 969 | -2 088 716 |
| Skatteintäkter | 1 407 605 | 1 467 634 | 1 537 669 | 1 609 370 |
| Generella statsbidrag o utjämning | 513 203 | 543 568 | 536 760 | 542 871 |
| Verksamhetens resultat | 11 128 | 18 666 | 51 460 | 63 525 |
| Finansiella intäkter | 24 250 | 34 250 | 18 250 | 18 250 |
| Finansiella kostnader | -16 217 | -32 813 | -35 664 | -38 314 |
| ÅRETS RESULTAT | 19 161 | 20 103 | 34 045 | 43 461 |
| Finansiellt mål resultat 2 % av skatteintäkter och statsbidrag | 1,0% | 1,0 % | 1,6% | 2,0% |

BUDGET 2024

FINANSIERINGSBUDGET 2023-2025 (tkr)

| | Budget 2023 | Budget 2024 | Plan 2025 | Plan 2026 |
|--|-----------------|-----------------|-----------------|-----------------|
| Den löpande verksamheten | | | | |
| Resultat efter skatter o finansnetto exkl avskrivningar | 121 161 | 131 103 | 145 045 | 154 461 |
| SUMMA LÖPANDE VERKSAMHET | 121 161 | 131 103 | 145 045 | 154 461 |
| Förändring av rörelsekapital | | | | |
| | 20 000 | 20 000 | 20 000 | 20 000 |
| Investeringsverksamhet | | | | |
| Bruttoinvesteringar | -312 965 | -385 510 | -317 825 | -182 255 |
| Försäljning av anläggningar | 1 500 | 1 500 | 1 500 | 1 500 |
| Investering överföring | -143 770 | 0 | 0 | 0 |
| SUMMA ANVÄNDA MEDEL | -455 235 | -384 010 | -316 325 | -180 755 |
| Finansieringsverksamhet | | | | |
| Nyupptagna lån | 169 000 | 236 000 | 154 000 | 9 000 |
| Amorteringar | | -3 000 | -3 000 | -3 000 |
| SUMMA FINANSIERINGSVERKSAMHET | 169 000 | 233 000 | 151 000 | 6 000 |
| Bidrag till infrastruktur | | | | |
| Förändring av likvida medel | -145 074 | 93 | -280 | -294 |
| Likvida medel årets början | 155 434 | 50 568 | 50 661 | 50 381 |
| Likvida medel årets slut | 10 360 | 50 661 | 50 381 | 50 087 |
| Självfinansieringsgrad investeringar (finansiellt mål 100 % över fyra år) | 39% | 34% | 46% | 85% |

BUDGET 2024**BALANSBUDGET 2023-2025 (tkr)**

| | Budget 2023 | Budget 2024 | Plan 2025 | Plan 2026 |
|---|------------------------|------------------------|----------------------|----------------------|
| TILLGÅNGAR | | | | |
| Anläggningstillgångar | 2 532 439 | 2 765 550 | 2 970 875 | 3 040 630 |
| Omsättningstillgångar | 762 611 | 796 944 | 776 664 | 756 370 |
| - varav likvida medel | 10 360 | 50 661 | 50 381 | 50 087 |
| SUMMA TILLGÅNGAR | 3 295 050 | 3 562 494 | 3 747 539 | 3 797 000 |
| EGET KAPITAL, AVSÄTTNINGAR OCH SKULDER | | | | |
| Eget kapital | 1 888 040 | 1 884 357 | 1 918 402 | 1 961 863 |
| - varav årets resultat | 19 161 | 20 103 | 34 045 | 43 461 |
| Avsättningar | 74 479 | 74 085 | 74 085 | 74 085 |
| Långfristiga skulder | 891 515 | 1 092 649 | 1 243 649 | 1 249 649 |
| Kortfristiga skulder | 441 016 | 511 403 | 511 403 | 511 403 |
| SUMMA EGET KAPITAL, AVSÄTTNINGAR OCH SKULDER | 3 295 050 | 3 562 494 | 3 747 539 | 3 797 000 |
| AVKASTNING PÅ EGET KAPITAL | 1,0% | 1,1% | 1,8% | 2,2% |
| SOLIDITET | 57% | 53% | 51% | 52% |

INVESTERINGSBUDGET 2024 SAMT PLAN 2025-2028

| Investeringsbeskrivning | Budget 2024 | Plan 2025 | Plan 2026 | Plan 2027 | Plan 2028 | 2024- 2028 |
|---|----------------|----------------|----------------|----------------|----------------|------------------|
| Tekniska nämnden | | | | | | |
| TN övergripande inkl räddningstjänsten | 16 340 | 8 250 | 14 990 | 11 050 | 11 190 | 58 320 |
| TN Fastighetsavdelning | 207 150 | 96 450 | 46 450 | 41 450 | 34 950 | 426 450 |
| TN Gata - Trafiksäkerhet | 4 500 | 3 250 | 4 460 | 3 660 | 3 660 | 19 5300 |
| TN Gata - Industri- och handelsområden | 9 600 | 11 000 | 8 500 | 3 000 | 0 | 32 100 |
| TN Gata - Bostadsområden | 5 000 | 0 | 0 | 0 | 0 | 5 000 |
| TN Gata - Gator och parkeringar | 25 975 | 36 650 | 21 700 | 20 200 | 16 200 | 120 725 |
| TN Gata - GC-vägar | 8 200 | 24 100 | 3 400 | 6 400 | 7 400 | 49 500 |
| TN Gata - belysning | 4 000 | 4 040 | 550 | 550 | 550 | 9 690 |
| TN Gata - Centrumplan | 0 | 3 500 | 5 050 | 7 800 | 0 | 16 350 |
| Summa TN Gata | 57 275 | 82 540 | 43 660 | 41 610 | 27 810 | 252 895 |
| TN Park | 3 900 | 7 330 | 4 330 | 1 490 | 1 830 | 18 880 |
| TN Exploatering | 3 000 | 3 000 | 3 000 | 3 000 | 3 000 | 15 000 |
| Summa teknisk nämnd exkl. VA/renh. | 287 665 | 197 570 | 112 430 | 98 600 | 78 780 | 771 545 |
| TN Vatten | 4 000 | 3 000 | 3 800 | 3 750 | 3 500 | 18 850 |
| TN Avlopp | 14 650 | 24 200 | 28 050 | 11 550 | 4 750 | 83 200 |
| TN VA ledningar | 53 750 | 68 050 | 23 050 | 23 050 | 13 050 | 180 950 |
| Summa Vatten och avlopp | 72 400 | 95 250 | 54 900 | 38 350 | 21 300 | 283 000 |
| TN Renhållning | 4 000 | 1 500 | 1 500 | 1 500 | 1 500 | 10 000 |
| Summa VA Renhållning | 76 400 | 96 750 | 56 400 | 39 850 | 22 800 | 293 000 |
| SUMMA Teknisk nämnd | 364 065 | 294 320 | 168 830 | 138 450 | 101 580 | 1 064 545 |
| Kommunstyrelsen | | | | | | |
| Inventarier KLF | 150 | 150 | 150 | 150 | 150 | 750 |
| Programfas övergripande projekt | 100 | 1 000 | 1 000 | 1 000 | 1 000 | 4 100 |
| KS oförutsedda | 300 | 300 | 300 | 300 | 300 | 1 500 |
| IT-investeringar | 3 000 | 3 000 | 3 000 | 3 000 | 3 000 | 15 000 |
| Konferensrumsutrustning | 1 500 | | | | | |
| Fokusområden investering | 100 | 200 | 200 | 200 | 200 | 900 |
| Arkivet | 1 000 | | | | | 1 000 |
| Summa Kommunstyrelse | 6 150 | 4 650 | 4 650 | 4 650 | 4 650 | 23 250 |
| Miljö- och byggnämnd | | | | | | |
| Inventarier Miljö- och bygg | 100 | 100 | 100 | 100 | 100 | 500 |
| Digitalisering | 200 | 200 | 200 | 200 | 200 | 1 000 |
| Summa Miljö- och byggnämnd | 300 | 300 | 300 | 300 | 300 | 1 500 |
| Barn- och utbildningsnämnden | | | | | | |
| Inv Barn- o utbildning | 2 000 | 3 000 | 3 000 | 3 000 | 3 000 | 14 000 |
| Div årliga omdisp skola/barnom | 100 | 100 | 100 | 100 | 100 | 500 |
| Lärararbetsplatser | | 75 | 75 | 75 | 75 | 300 |
| Anp skolgårdar enl hand.plan | | 175 | 175 | 175 | 175 | 700 |
| Digitala lärverktyg | 70 | 875 | 875 | 875 | 875 | 3 570 |

INVESTERINGSBUDGET 2024 SAMT PLAN 2025-2028

| Investeringsbeskrivning | Budget 2024 | Plan 2025 | Plan 2026 | Plan 2027 | Plan 2028 | 2024- 2028 |
|---|----------------|----------------|----------------|----------------|----------------|------------------|
| Harabergetområdet/Hjortsberg inventarier | 4 500 | | | | | 4 500 |
| Inv multihall | | 1 480 | | | | 1 480 |
| Accesspunkter | 600 | | | | | 600 |
| Skärmskin | 550 | | | | | |
| CNC-svarv | 700 | | | | | |
| Lastbil | 2 500 | | | | | |
| Elektrisk hjullastare | 1 100 | | | | | |
| Ombyggnad Hamnedaskolan | 500 | | | | | |
| Summa Barn- och utbildningsnämnd | 12 620 | 5 705 | 4 225 | 4 225 | 4 225 | 25 650 |
| Kultur- och fritidsnämnden | | | | | | |
| Investeringar Kultur-Fritid | 700 | 700 | 700 | 700 | 700 | 3 500 |
| Offentlig utsmyckning | 100 | 100 | 100 | 100 | 100 | 500 |
| Inventarier multihall | | 5 600 | | | | 5 600 |
| Sarg och plexiglas A-hallen Ljungby Arena | | 3 000 | | | | 3 000 |
| Summa Kultur- och fritidsnämnd | 800 | 9 400 | 800 | 800 | 800 | 12 600 |
| Socialnämnden | | | | | | |
| Invent socialförvaltningen | 550 | 1 200 | 1 200 | 1 200 | 1 200 | 5 350 |
| IT-förbättringar/utbyggnad | 300 | 1 000 | 1 000 | 1 000 | 1 000 | 4 300 |
| Arbetsmiljöåtgärder | 200 | 450 | 450 | 450 | 450 | 2 000 |
| Reinvesteringar sängar | 200 | 400 | 400 | 400 | 400 | 1 800 |
| Reinvestering taklyftar | 175 | 350 | 350 | 350 | 350 | 1 575 |
| Inventarier nytt särskilt boende | | | | | 5 500 | |
| Summa Socialnämnd | 1 425 | 3 400 | 3 400 | 3 400 | 8 900 | 15 025 |
| Gemensam överförmyndarnämnd | | | | | | |
| Investeringar gemensamma överförmyndarnämnden | 150 | 50 | 50 | 50 | 50 | 350 |
| Summa Gemensam överförmyndarnämnd | 150 | 50 | 50 | 50 | 50 | 350 |
| SUMMA TOTALT | 385 510 | 317 825 | 182 255 | 151 875 | 120 505 | 1 142 920 |
| SUMMA EXKL VA/ RENHÅLLNING | 309 110 | 221 075 | 125 855 | 112 025 | 97 705 | 849 920 |

Ekonomisk rapport

| VERKSAMHET | INTÄKT/ KOSTNAD | BUDGET 2023 | BUDGET 2024 |
|-----------------------------------|---------------------|----------------|----------------|
| 10 Nämnds- och styrelseverksamhet | INTÄKTER | -111 | -28 |
| | KOSTNADER | 8 145 | 6 982 |
| | NETTOKOSTNAD | 8 034 | 6 954 |
| 11 Stöd till politiska partier | KOSTNADER | 1 172 | 1 217 |
| | NETTOKOSTNAD | 1 172 | 1 217 |
| 13 Kommunövergripande verksamhet | INTÄKTER | -3 045 | -3 136 |
| | KOSTNADER | 4 141 | 4 251 |
| | NETTOKOSTNAD | 1 096 | 1 115 |
| 21 Fysisk/ tekn plan, bostadsförb | INTÄKTER | -2 541 | -2 041 |
| | KOSTNADER | 3 502 | 3 129 |
| | NETTOKOSTNAD | 961 | 1 088 |
| 22 Utåtriktade åtgärder | INTÄKTER | -706 | -715 |
| | KOSTNADER | 5 760 | 5 471 |
| | NETTOKOSTNAD | 5 054 | 4 756 |
| 23 Turistverksamhet | INTÄKTER | 0 | -5 |
| | KOSTNADER | 0 | 2 099 |
| | NETTOKOSTNAD | 0 | 2 094 |
| 26 Miljö och hälsoskydd | KOSTNADER | 198 | 398 |
| | NETTOKOSTNAD | 198 | 398 |
| 27 Räddningsvht o övr samh.skydd | INTÄKTER | -2 733 | -1 555 |
| | KOSTNADER | 3 528 | 3 343 |
| | NETTOKOSTNAD | 795 | 1 788 |
| 47 Grundl, gymnasial vux.utb, SFI | INTÄKTER | -100 | -106 |
| | KOSTNADER | 7 873 | 8 068 |
| | NETTOKOSTNAD | 7 773 | 7 962 |
| 61 Arbetsmarknadsåtgärder | INTÄKTER | -579 | -586 |
| | KOSTNADER | 3 894 | 3 720 |
| | NETTOKOSTNAD | 3 315 | 3 134 |
| 70 Gemensam kommunadministration | INTÄKTER | -793 | -894 |
| | KOSTNADER | 16 545 | 17 226 |
| | NETTOKOSTNAD | 15 752 | 16 332 |
| 72 Gemensam service | INTÄKTER | -2 512 | -2 510 |
| | KOSTNADER | 12 804 | 15 813 |
| | NETTOKOSTNAD | 10 292 | 13 303 |
| 73 Ekonomiavdelningen | INTÄKTER | -3 901 | -3 803 |
| | KOSTNADER | 16 675 | 17 496 |
| | NETTOKOSTNAD | 12 774 | 13 693 |
| 74 HR-avdelningen | INTÄKTER | -320 | -460 |
| | KOSTNADER | 19 489 | 18 546 |
| | NETTOKOSTNAD | 19 169 | 18 086 |
| 77 IT-avdelningen | INTÄKTER | -7 507 | -7 480 |
| | KOSTNADER | 23 268 | 24 142 |
| | NETTOKOSTNAD | 15 761 | 16 662 |
| | | 102 147 | 108 583 |

Kommunstyrelsens verksamhet

Kommunstyrelsens uppdrag regleras i kommunstyrelsens reglemente. Utöver de uppdrag som tilldelas kommunstyrelsen i planeringsdirektivet så hanterar kommunstyrelsen de uppdrag som löpande lämnas av kommunfullmäktige. På motsvarande sätt riktar kommunstyrelsen löpande uppdrag till sin förvaltning, kommunledningsförvaltningen. Uppdrag som tillkommer under året läggs till i förvaltningens verksamhetsplan och följs upp enligt gällande delårsrapportering.

Kommunledningsförvaltningen är kommunstyrelsens förvaltning och biträder därmed kommunstyrelsen i uppdraget att leda, samordna och bedriva uppsikt för den kommunala verksamheten.

Kommunstyrelsen har ett övergripande ansvar för uppföljning, utveckling och utvärdering av nämndernas verksamhet. Kommunstyrelsen ska utifrån sin styrande roll även kontrollera att kommunfullmäktiges övergripande mål och planer följs. Kommunstyrelsen ska ha insyn, uppsikt och kontroll över den verksamhet som bedrivs i de kommunala bolagen samt i de kommunalförbund som kommunen är medlem i. Kommunstyrelsen har också till uppgift att driva de strategiska utvecklings- och framtidsfrågorna för Ljungby kommun.

Kommunledningsförvaltningen

Målet är att kommunledningsförvaltningen skall vara en tydlig och professionell förvaltning med fokus på visionsarbete, utveckling och koncernövergripande styrning, samordning och stöd till förvaltningar/ bolag för att skapa en effektiv och utvecklingsorienterad organisation som har invånarnas bästa i fokus och där arbetet präglas av långsiktighet och hållbarhet.

Kommunledningsförvaltningen är indelad i sju avdelningar med avdelningschefer som rapporterar till kommundirektören/kommunledningsförvaltningens förvaltningschef.

Ekonomiavdelningen ansvarar bland annat för redovisning, ekonomisk planering, inköp, kvalitet och upphandling. I avdelningen ingår Kvalitet- & upphandlingsenheten som ansvarar för att styra, planera och utveckla upphandlingarna inom kommunen samt utveckla och stödja kommunkoncernens arbete med visions- och målstyrning och uppsiktsplikt. Inom ekonomiavdelningen ingår även förvaltarenheten med professionella gode män och förvaltare.

Nämndens mål, uppdrag och aktiviteter

Visionsmål - Bästa kommun att växa

Mål och Aktiviteter för att uppnå visionsmål/fullmäktigemål

| Fullmäktigemål eller nämndsmål | Indikator |
|--|--|
| Öka andelen förnybar energi i kommunen och användningen av fossilfria bränslen | Fossiloberoende fordon i kommunorganisationen, andel |
| | Elproduktion av förnybara energikällor inom det geografiska området, andel |
| Förbättra Ljungby kommuns näringslivsklimat | Företagsklimat enl. Svenskt Näringsliv, ranking |
| | Företagsklimat enl. Svenskt Näringslivs enkät, del |
| Öka andelen ungdomar som arbetar eller studerar, samt stödja och främja utvecklingen av arbetstillfällen | Ungdomar som är etablerade på arbetsmarknaden eller studerar 2 år efter fullföljd gymnasieutbildning, hemkommun, andel |
| | Invånare 16-24 år som varken arbetar eller studerar, andel |

HR-avdelningen stödjer organisationen strategiskt och operativt i löne-, hälso- och andra personalfrågor.

Samhällsbyggnadsavdelningen leder och samordnar samhällsbyggnadsområdet på en övergripande nivå. Inom avdelningen finns kommunens hållbarhetsstrategier, lokalstrategier, planarkitekter och stadsarkitekt. Uppdraget omfattar fysisk planering, bostadsplanering och kommunens arbete med strategiska frågor kopplat till stadsutveckling, lokalförsörjning, markförvärv, energiförsörjning, klimat, vatten, infrastruktur, kollektivtrafik, landsbygdsutveckling och internationella projekt.

Administration och Säkerhetsavdelningen är det flera verksamheter samlade. Det handlar om kommunarkiv, budget-, skuld- och konsumentvägledning, kansli, kommunjurist, säkerhet- och beredskap och överförmyndarenheten. Inom avdelningen finns även kommunens dataskyddsombud. Arbetet spänner inom ett brett område från politisk administration och demokratifrågor till trygghetsskapande åtgärder och civilt försvar. När det gäller överförmyndarenheten är den knuten till en egen nämnd - överförmyndarnämnden.

Service- och IT-avdelningen ansvarar för kommunens kontaktcenter samt drift, support och strategisk utveckling av telefoni, informationsteknik (IT) och digitalisering. Avdelningen ansvarar även för godsmottagning och posthantering i kommunhuset.

Kommunikationsavdelningen arbetar med strategisk kommunikation, produktion och webbutveckling samt med information om kommunens verksamheter såväl internt som externt. Kommunikationsavdelningen stöttar, skapar innehåll och hjälper till att nå ut med verksamheternas budskap. Avdelningen arbetar med att uppnå verksamheternas mål med kommunikation i rätt kanaler: webb, media, sociala kanaler och grafiskt material.

Näringslivsavdelningen ansvarar för näringslivsfrågor och en väg in för näringslivet. Erbjuder hjälp vid nyetableringar, expansion och utveckling samt In- och Medflyttarservice. Från och med 2024 ansvarar avdelningen även för turism- och destinationsfrågor.

Uppdrag från Planeringsdirektiv år 2024

| Uppdrag |
|---|
| Kommunstyrelsen, nämnder och kommunala bolag får i uppdrag att ta fram en gemensam plan för lämplig samordning av tjänster i Lagan och Ryssby. Uppdraget leds och samordnas av kommunstyrelsen och återrapporteras senast 30 april 2024. |
| Kommunstyrelsen får i uppdrag att med hjälp av alla nämnder och styrelser arbeta fram en investeringsbudget för 2025 och 2026 där nivån exklusive VA & Renhållning inte överstiger 200 miljoner årligen. Arbetet påbörjas direkt efter sommaren 2023. Avrapportering sker kvartalsvis till KSAU med början oktober 2023. |
| Överenskommelse om drift stadsbusstrafik ska avgöras under 2024, med start senast år 2027. Överenskommelsen mellan kommunen och regionen ska innehålla utökning av linjetrafik mellan Ljungby och Lidhult med start 2024. |
| Kommunstyrelsen får i uppdrag att utreda införande av ett evenemangsbidrag till lokala föreningar vid större tillfälliga evenemang. |
| Kommunstyrelsen får i uppdrag att ta fram strategi avseende laddinfrastruktur för elfordon. Av strategin ska framgå ambitionsnivå, principiella ställningstaganden samt organisation och ansvarsfördelning kring arbetet med laddinfrastruktur. Uppdraget ska utföras i samverkan med Ljungbybostäder AB, Ljungby Energi AB och tekniska nämnden. Uppdraget påbörjas hösten 2023 och återrapporteras till kommunstyrelsen senast december 2024. |
| Kommunstyrelsen får i uppdrag att genomföra en utvärdering av nuvarande lokalvård. Samt utreda möjligheten att lägga en nollbudget på städorganisationen och föra över budget tillbaka till förvaltningarna så förvaltningarna får köpa den lokalvården man behöver. Ska vara klart första kvartalet 2024. |
| Beslut från Samhällsbyggnadsutskottet: Kommunledningsförvaltningen får uppdrag att ta fram förslag på mark och planer för nya områden för industri och verksamheter, med mål att det ska finnas ny byggklar mark senast år 2028. |

Visionsmål – Livslångt lärande för alla

Mål och Aktiviteter för att uppnå visionsmål/fullmäktigemål

| Fullmäktigemål eller nämndsmål | Indikator |
|--|---|
| Ökad tillgång för likvärdig skola och utbildning utifrån individens behov och oavsett socioekonomisk bakgrund. | Elever i åk 6 med lägst betyget E i matematik, hemkommun, andel |
| | Elever i åk 9 som är behöriga till yrkesprogram, hemkommun, andel |
| | Elever i åk 9 med lägst betyget E i idrott och hälsa, kommunala skolor, andel |
| | Gymnasieelever med examen inom 4 år, hemkommun, andel |
| | Gymnasieelever med indraget studiestöd pga. ogiltig frånvaro, hemkommun, andel |
| Öka delaktighet för kommunens verksamheter i syfte att förbättra och utveckla vår kvalitet och service. | Företagsklimat - bemötande, NKI |
| | Medborgarundersökningen - Bra bemötande vid kontakt med tjänsteperson i kommunen, andel |
| | Medborgarundersökningen - Bra bemötande vid kontakt med politiker i kommunen, andel |
| | Medborgarundersökningen - Att få svar på frågor till kommunen fungerar bra, andel |

Uppdrag från Planeringsdirektiv år 2024

| Uppdrag |
|---|
| Kommunstyrelsen får i uppdrag att under år 2024 samla till parlamentariskt möte om politisk organisation år 2026. |
| Kommunstyrelsen får i uppdrag att utreda möjligheter och kostnader för att kommunens hemsida och annan samhällsviktig information finns tillgänglig på engelska samt ytterligare minst ett språk. Utredning ska vara klar senast 31 mars 2024. |
| Kommunstyrelsen får i uppdrag att tillsammans med Campus Ljungby och Ljungby Business Arena (LBA) utreda möjligheten för ett stipendium för elever på högskola/universitet. Stipendiet utdelas av parter från Ljungby kommun till den eller de elever som presterat bäst för kommunen viktiga områden. Utredningen ska vara klar senast 31 mars 2024. |
| Kommunstyrelsen får i uppdrag att bilda en projektgrupp samt upprätta tidplan för införande av heltid som norm. Arbetet skall redovisas fortlöpande varje månad till kommunstyrelsens personalutskott. Dokumentation av genomfört arbete vad gäller heltid som norm-införandet redovisas till kommunstyrelsen i december 2024. |
| Stödja i arbetet med införandet av central bemanning i organisationen |

Visionsmål – Vi skapar ett rikt liv

Mål och Aktiviteter för att uppnå visionsmål/fullmäktigemål

| Fullmäktigemål eller nämndsmål | Indikator |
|---|--|
| Genom att vara en attraktiv arbetsgivare skapa ett hållbart liv för våra medarbetare. | Sjukfrånvaro |
| | Långtidssjukfrånvaro |
| | Frisknärvaro |
| Verka för den enskildes självständighet och delaktighet | Medarbetarengagemang HME |
| | Brukarbedömning hemtjänst äldreomsorg - helhetssyn, andel |
| | Brukarbedömning särskilt boende äldreomsorg - helhetssyn, andel |
| Arbeta för att minska klimatförändringar och dess påverkan | Miljöbästa kommun - miljöbarometern |
| Verka för en kommun fri från våld | Anmälda våldsbrott, antal/100 000 inv |
| | Nationell trygghetsundersökning - oro för att bli utsatt för våldtäkt eller andra sexuella angrepp |
| | Mätning narkotika i avloppsvatten |

Kommentarer detaljbudget

Kommunledningsförvaltningens budget har inför 2024 ökat med 6 436 tkr.

Administration- och säkerhetsavdelningens budget utökas med 3 305 tkr varav 1 200 tkr utgör medel för arkivlokal och 315 tkr för brottsförebyggande arbete. 716 tkr omfördelas från HR-avdelningen och 838 tkr används av gamla resultatbalanserade medel (fr beslut oktober 2023).

Ekonomiavdelningens budget utökas med 982 tkr, där 175 tkr utgörs av medel för en tidigare ej budgeterad 25 %-tjänst.

HR-avdelnings budget minskas med 1 252 tkr. Minskningen är bland annat till följd av mindre antal tjänster på avdelningen och paus av studentferiearbete 2024.

Näringslivsavdelningens budget utökas med 1 972 tkr. +2 275 tkr för flytt av turistbyrån, -888 tkr besparing KLF.

Service- och IT-avdelningens budget utökas med 1 675 tkr. IT-avdelningen utökas med en tjänst och medel för personal-kostnader omfördelas från HR-avdelningen.

Ekonomisk rapport

| VERKSAMHET | INTÄKT/ KOSTNAD | BUDGET | BUDGET |
|-----------------------------------|---------------------|----------------|----------------|
| | | 2023 | 2024 |
| 10 Nämnds- och styrelseverksamhet | INTÄKTER | -472 | -464 |
| | KOSTNADER | 1 163 | 1 177 |
| | NETTOKOSTNAD | 691 | 713 |
| 21 Fysisk/ tekn plan, bostadsförb | INTÄKTER | -10 341 | -10 265 |
| | KOSTNADER | 22 891 | 23 763 |
| | NETTOKOSTNAD | 12 550 | 13 498 |
| 24 Gator o vägar samt parkering | INTÄKTER | -30 509 | -45 451 |
| | KOSTNADER | 77 199 | 100 578 |
| | NETTOKOSTNAD | 46 690 | 55 127 |
| 25 Parker | INTÄKTER | -15 769 | -17 681 |
| | KOSTNADER | 26 620 | 29 522 |
| | NETTOKOSTNAD | 10 851 | 11 841 |
| 27 Räddningsvht o övr samh.skydd | INTÄKTER | -2 710 | -2 955 |
| | KOSTNADER | 37 215 | 39 567 |
| | NETTOKOSTNAD | 34 505 | 36 612 |
| 51 Vård o oms. äldre o funk.hind | INTÄKTER | -28 852 | -33 957 |
| | KOSTNADER | 27 373 | 33 045 |
| | NETTOKOSTNAD | -1 479 | -912 |
| 71 Gemensamma kostnader | INTÄKTER | -46 998 | -49 479 |
| | KOSTNADER | 48 477 | 50 391 |
| | NETTOKOSTNAD | 1 479 | 912 |
| 75 Verksamhetslokaler | INTÄKTER | -183 458 | -209 058 |
| | KOSTNADER | 214 525 | 239 834 |
| | NETTOKOSTNAD | 31 067 | 30 776 |
| 81 Kommersiell verksamhet | INTÄKTER | -200 | -735 |
| | KOSTNADER | 1 837 | 1 813 |
| | NETTOKOSTNAD | 1 637 | 1 078 |
| 86 Vattenfs o avloppshantering | INTÄKTER | -56 426 | -57 050 |
| | KOSTNADER | 56 426 | 57 050 |
| | NETTOKOSTNAD | 0 | 0 |
| 87 Avfallshantering | INTÄKTER | -51 000 | -58 825 |
| | KOSTNADER | 49 000 | 56 825 |
| | NETTOKOSTNAD | -2 000 | -2 000 |
| | | 135 991 | 147 645 |

TEKNISKA NÄMNDEN

Exploateringsbudget 2024-2028

| | | Totalt projekt | 2024 | 2025 | 2026 | 2027 | 2028 |
|---|---------|-----------------------|---------------|--------------|----------------|----------------|---------------|
| EXPLOATERING BOSTÄDER | | | | | | | |
| Replösa Björket, bostäder | Utgift | 1 900 | 50 | 100 | 50 | 50 | 50 |
| | Inkomst | -17 500 | -1 000 | -1 000 | -1 500 | -1 500 | -1 000 |
| Järnvägsområdet i centrum, bostäder | Utgift | 4 950 | 1 850 | 400 | 0 | 0 | 0 |
| | Inkomst | -8 600 | -2 000 | -2 700 | 0 | 0 | 0 |
| Replösa Byagården | Utgift | 470 | 10 | 10 | 10 | 10 | 10 |
| | Inkomst | -4 800 | 0 | -195 | -195 | -195 | -195 |
| Sallebro Replösa | Utgift | 2 250 | 100 | 0 | 0 | 10 | 10 |
| | Inkomst | -3 000 | 0 | 0 | 0 | -2 500 | -500 |
| Sågverket | Utgift | 25 300 | 850 | 3 800 | 3 100 | 100 | 0 |
| | Inkomst | -36 000 | 0 | -6 000 | -12 000 | -6 000 | 0 |
| Bostadsområden Ljungby tätort | Utgift | 5 450 | 25 | 100 | 0 | 0 | 0 |
| | Inkomst | -14 700 | 0 | -3 000 | 0 | 0 | 0 |
| Kvarteret Aspebacken | Utgift | 3 250 | 830 | 100 | 100 | 0 | 0 |
| | Inkomst | -10 000 | 0 | -5 000 | -5 000 | 0 | 0 |
| Boken 3 m.fl. | Utgift | 1 400 | 1 050 | 50 | 0 | 0 | 0 |
| | Inkomst | -3 000 | -1 500 | -1 500 | 0 | 0 | 0 |
| Känna 4:11 | Utgift | 650 | 100 | 50 | 0 | 0 | 0 |
| | Inkomst | -1 500 | -1 000 | -500 | 0 | 0 | 0 |
| Replösa, Björket 2 | Utgift | 6 700 | 2 450 | 2 150 | 1 050 | 50 | 50 |
| | Inkomst | -17 000 | 0 | 0 | 0 | 0 | -1 000 |
| Ljunga prästgård | Utgift | 500 | 200 | 0 | 0 | 0 | 0 |
| | Inkomst | -300 | 0 | 0 | 0 | 0 | 0 |
| EXPLOATERING INDUSTRIER | | | | | | | |
| NV Industriområdet, Eka | Utgift | 23 400 | 25 | 25 | 25 | 25 | 25 |
| | Inkomst | -19 000 | -1 000 | -2 200 | -2 200 | -2 200 | -1 200 |
| Västergatan Lagan | Utgift | 11 150 | 0 | 10 | 10 | 10 | 10 |
| | Inkomst | -7 600 | 0 | -500 | -500 | -500 | -500 |
| Karlsro Rosendal | Utgift | 40 500 | 50 | 50 | 50 | 0 | 0 |
| | Inkomst | -59 100 | -2 000 | -2 500 | -2 000 | 0 | 0 |
| Industriområde Ekalund | Utgift | 100 000 | 56 100 | 31 100 | 100 | 100 | 100 |
| | Inkomst | -100 000 | -19 000 | -15 000 | -10 000 | -5 000 | -5 000 |
| NETTO EXPLOATERINGSVERKSAMHET | | -74 230 | 36 330 | 0 | -31 200 | -17 540 | -9 140 |
| MARKFÖRVÄRV/MARKFÖRSÄLJNING | | | | | | | |
| Markförvärv, inlösen | Utgift | | 3 000 | 3 000 | 3 000 | 3 000 | 3 000 |
| Markförsäljning utöver exploateringsprojekt | Inkomst | | -100 | -100 | -100 | -100 | -100 |
| NETTO MARK OCH EXPLOATERINGSVERKSAMHET | | | 39 230 | 2 900 | -28 300 | -14 640 | -6 240 |

Tekniska nämndens verksamhet

Tekniska nämnden har uppdraget att leverera infrastruktur, trygghet, måltider, bostäder, arbetsplatser, lokaler och mötesplatser för ett bättre liv enligt Ljungby kommuns mål och vision: I Ljungby formar vi framtiden tillsammans, 35 000 invånare 2035.

Tekniska nämndens uppdrag omfattar både drift och förvaltning samt utveckling av kommunens gator och trafiklösningar, parker och grönområden, vatten och avlopp, renhållning, fastigheter och exploateringsområden, kartor samt räddningstjänst och kostverksamhet.

I den dagliga driften ingår bland annat dricksvattenproduktion, sophämtning, tillagning av måltider, strategisk markskaffning, förvaltning av kommunens fastigheter, räddningstjänst och snöröjning. En kontinuerlig och störningsfri leverans är nödvändig och förväntas av våra kommuninvånare. En ända-målsenlig och effektiv förvaltning av kommunens fastigheter och övrig infrastruktur krävs för att bibehålla funktion och värde av kommunens kapital.

Ansvarsområdena för tekniska förvaltningen är preciserade i tekniska nämndens reglemente, fastställt av fullmäktige, och i lagstiftning. För att styra verksamheten ytterligare har tekniska förvaltningen, i dialog med tekniska nämnden, fastställt kärnuppdrag för varje avdelning.

Kärnuppdrag

Nedanstående kärnuppdrag ska genomsyra avdelningarnas arbete och skapa en tydlighet om vad som är viktigast. Detta ger goda förutsättningar för att arbeta med tillitsbaserad ledning och styrning.

Administrativa avdelningen bistår tekniska nämnden i deras demokratiska uppdrag. Administrativa avdelningen samordnar och stöttar tekniska förvaltningens verksamheter i utvecklingsfrågor och administrativa frågor så att de kan ha stort fokus på sina kärnuppdrag, vilket i sin tur skapar en kommun väl värd att bo, vistas och verka i.

Planeringsavdelningen projektleder och projekterar samhällsbygget för att Ljungby ska bli en inkluderande, trygg och trafiksäker kommun.

Exploateringsavdelningen förvärvar, förädlar och försäljer mark för att Ljungby kommun ska kunna växa. Ett led i den strategiska tillväxten är att utföra mätuppdrag samt att uppdatera

och utveckla GIS- och kartmaterial som ger goda förutsättningar för hållbar, privat och kommunal exploatering.

Gatuavdelningen sköter, underhåller och bygger en säker kommunal infrastruktur, som exempelvis gator, gång- och cykelvägar, för att förenkla för kommuninvånarna vilket leder till ett rikare och tryggare liv.

Parkavdelningen skapar trygga, tillgängliga och attraktiva grönområden för alla genom att planera, bygga, sköta samt underhålla park- och naturmark samt övriga grönytor på allmän plats.

Räddningstjänsten skapar ett tryggt samhälle för människor och verksamheter genom sina förebyggande åtgärder. Om en brand eller annan olycka ändå sker, arbetar räddningstjänsten för att förhindra och begränsa skadorna.

Kostavdelningen planerar, tillagar och distribuerar näringsrika och hållbara måltider. Måltiderna bidrar till att förbättra möjligheten för alla barn att må bra och nå sina mål samt ger de äldre möjlighet till ett ökat välbefinnande.

Fastighetsavdelningen levererar ändamålsenliga och effektiva verksamhetslokaler till kommunens många olika verksamheter. Genom detta arbete ökar kommunens förmåga att skapa goda förutsättningar för trygghet, utveckling och hållbarhet.

VA- och renhållningsavdelningen levererar bra dricksvatten som ger våra medborgare bättre förutsättningar för ett gott liv. VA- och renhållningsavdelningen renar avloppsvatten och sköter avfallshanteringen som ett led i arbetet för en hållbar framtid.

Tekniska nämnden arbetar mot visionen genom att

- Skapa förutsättningar för tillväxt genom planering och utbyggnad av infrastruktur, nya bostads- och industriområden, försäljning av byggrätter och mark.
- Skapa attraktiva miljöer och sammanhang genom t.ex. parker, lekplatser, välsköta verksamhetslokaler samt förskole- och skolrestauranger.
- Skapa trygghet genom räddningstjänstens operativa och förebyggande arbete, ledningsförnyelse och asfaltsplan.
- Skapa hållbarhet genom klimatsmarta måltider, renhållningsverksamhet enligt avfallstrappan, investeringsplanering och biologisk mångfald.

Detta kopplas på olika sätt till de fyra fokusområdena.

Nämndens mål, uppdrag och aktiviteter

Visionsmål - Bästa kommun att växa i

Mål och Aktiviteter för att uppnå visionsmål/fullmäktigemål

| Fullmäktigemål eller nämndsmål | Aktivitet | Indikator |
|---|--|--|
| Öka andelen förnybar energi i kommunen och användningen av fossilfria bränslen. | | |
| Nämndsmål - Mängden egenproducerad energi i kommunala fastigheter ska öka | | Antal kWh egenproducerad energi |
| Nämndsmål - Energiinvesteringar förstärks med 10 mkr årligen. | | Investeringsbudget, kostnad per sparad/ producerad kWh |
| Nämndsmål - Minskad klimatpåverkan inom kostavdelningens verksamheter. | Aktiva val i menyplaneringen | Mått på koldioxidekvivalenter per portion |
| Nämndsmål - Öka andelen livsmedel med Sverige som ursprungsland i syfte att förbättra självförsörjandegraden. | Alternativa upphandlingsmodeller (DIS) kan öka andelen lokalproducerade livsmedel. | Andel inköpt svensk ost. Andel inköpt svenskt kött. Andel inköpt svensk fågel. |
| Nämndsmål - Minska det totala matsvinnet | Ökat medvetande med dagliga mätningar. | Gram per måltid |
| Förbättra Ljungby kommuns näringslivsklimat. | | |
| Nämndsmål - Det ska finnas byggbar och tillgänglig handels- och industrimark i Ljungby tätort. | | Antal hektar |
| Nämndsmål - Det ska finnas byggbar och tillgänglig handels- och industrimark i serviceorterna Lagan, Ryssby, Hamneda, Lidhult | | Antal hektar |
| Nämndsmål - Det ska finnas mark för flerbostadshus tillgänglig i Ljungby tätort. | | Antal byggrätter |
| Nämndsmål - Det ska finnas mark för flerbostadshus tillgänglig i serviceorterna. | | Antal byggrätter |
| Nämndsmål - Det ska finnas villatomter tillgängliga i Ljungby stad. | | Antal villatomter |
| Nämndsmål - Det ska finnas villatomter tillgängliga i serviceorterna. | | Antal villatomter |
| Öka andelen ungdomar som arbetar eller studerar, samt stödja och främja utvecklingen av arbetstillfällen*. | | |
| Nämndsmål - Tekniska förvaltningen ska ta emot studenter som skriver examensarbeten eller gör praktik (LIA eller annan eftergymnasial utbildning) och studentferiemedarbetare | | Antal mottagna studenter som skriver examensarbeten, gör praktik och mottagna studentferiemedarbetare. |

| Fullmäktigemål eller nämndsmål | Aktivitet | Indikator |
|---|--|--|
| Nämndsmål - Medborgarna ska vara nöjda med kommunens parker och grönområden. | | Nöjdhet i SCB-mätning |
| Nämndsmål - Medborgarna ska vara nöjda med kommunens snö- och halkbekämpning. | | Nöjdhet i SCB-mätning |
| Nämndsmål - Deltagarna på räddningstjänstens informations- och utbildningstillfällen ska vara nöjda. | | Nöjdhet i utvärderingarna av dessa tillfällen |
| Nämndsmål - Abonnenterna ska vara nöjda med handläggningen av VA/renhållning | Arbete med att förbättra tillgängligheten för VA- och renhållningsabbonnenter genom till exempel "mina sidor", sms-avisering eller liknande. | Införande av enkla tjänster med tydligt värde. |
| Nämndsmål - Vid avbrott i vattenleverans ska abonnenterna ha tillgång till dricksvatten snabbt | | Tidsåtgång till dess att tillgång till dricksvatten är ordnat. |
| Nämndsmål - Kort handläggningstid för nybyggnadskartor. | | Antal dagar |
| Nämndsmål - Användarna av Geo-secma web ska vara nöjda med programmet. | | Nöjdhet i enkät. |
| Nämndsmål - Finutsättning av byggnad ska ske inom 5 arbetsdagar från beställning och godkänt bygglov. | | Antal dagar |

*Tekniska förvaltningen bidrar på många sätt till att ungdomar slutför sina gymnasie- och universitetsstudier, vi vidtar ett flertal arbetsmarknadsåtgärder och tar emot ett stort antal sommarjobbare varje år. Detta är dock svårt att med säkerhet mäta effekter av.

Uppdrag från Planeringsdirektiv år 2024

| Uppdrag |
|---|
| Kommunstyrelsen, nämnder och kommunala bolag får i uppdrag att ta fram en gemensam plan för lämplig samordning av tjänster i Lagan och Ryssby. Uppdraget leds och samordnas av kommunstyrelsen och återrapporteras senast 30 april 2024. |
| Kommunstyrelsen får i uppdrag att med hjälp av alla nämnder och styrelser arbeta fram en investeringsbudget för 2025 och 2026 där nivån exklusive VA & Renhållning inte överstiger 200 miljoner årligen. Arbetet påbörjas direkt efter sommaren 2023. Avrapportering sker kvartalsvis till KSAU med början oktober 2023. |
| Kommunstyrelsen får i uppdrag att ta fram strategi avseende laddinfrastruktur för elfordon. Av strategin ska framgå ambitionsnivå, principiella ställningstaganden samt organisation och ansvarsfördelning kring arbetet med laddinfrastruktur. Uppdraget ska utföras i samverkan med Ljungbybostäder AB, Ljungby Energi AB och tekniska nämnden. Uppdraget påbörjas hösten 2023 och återrapporteras till kommunstyrelsen senast december 2024. |

Visionsmål – Livslångt lärande för alla

Mål och Aktiviteter för att uppnå visionsmål/fullmäktigemål

| Fullmäktigemål eller nämndsmål | Aktivitet | Indikator |
|--|-----------|--|
| Ökad tillgång för likvärdig skola och utbildning utifrån individens behov och oavsett socioekonomisk bakgrund. | | |
| Nämndsmål - Eleverna ska tycka att måltiden i skolan är en positiv upplevelse. | | Etablera samarbete med barn- och utbildningsnämnden i syfte att bidra till målsättning om likvärdig skola. |
| Nämndsmål - Förskolebarnen ska tycka att måltiden i förskolan är en positiv upplevelse. | | Etablera samarbete med barn- och utbildningsnämnden i syfte att bidra till målsättning om likvärdig skola. |
| Nämndsmål - Det ska genomföras temaveckor och temadagar på de kommunala restaurangerna. | | Antalet temadagar och temaveckor |
| Nämndsmål - Räddningstjänsten ska se till att alla elever i förskoleklass får en brandutbildning i syfte att förebygga brandtillbud. | | Elever i förskoleklass som har deltagit i brandutbildning |
| Nämndsmål - Räddningstjänsten ska se till att alla elever i ÅK 7 får en blåljusutbildning i syfte att öka förståelsen för blåljusverksamheter. | | Elever i ÅK 7 som har deltagit i blåljusutbildning |
| Öka delaktighet för kommunens verksamheter i syfte att förbättra och utveckla vår kvalitet och service*. | | |
| Nämndsmål - Kostnad för felavhjälpande underhåll på fastigheterna ska minska. | | Kostnad för felavhjälpande underhåll. |
| Nämndsmål - Ökad nöjdhet med lokalvården. | | Enkät ska genomföras om andelen nöjda med lokalvården på de arbetsplatser där den kommunala lokalvårdsorganisationen ansvarar. |

*Tekniska förvaltningen håller fokus på kärnuppdragen. Detta borgar för att de som bor, besöker och verkar i kommunen är nöjda med den kommunala servicen.

Uppdrag från Planeringsdirektiv år 2024

| Uppdrag |
|---|
| Tekniska nämnden och socialnämnden får i uppdrag att utreda möjlig samverkan av kommunhusets cafeteria utifrån revisionsrapporten "Granskning av kommunens måltidsverksamhet" daterad 2023-01-16. Klar senast den 31 mars 2024. |

Visionsmål – Vi skapar ett rikt liv

Mål och Aktiviteter för att uppnå visionsmål/fullmäktigemål

| Fullmäktigemål eller nämndsmål | Aktivitet | Indikator |
|--|---|---|
| Genom att vara en attraktiv arbetsgivare skapa ett hållbart liv för våra medarbetare. | Systematiskt arbetsmiljöarbete bedrivs i alla delar av förvaltningen. | Sjukfrånvaro |
| | | Långtidssjukfrånvaro |
| | | Frisknärvaro |
| | | Medarbetarengagemang HME |
| Nämndsmål - Medarbetarna ska vara nöjda med tekniska förvaltningen som arbetsgivare | | Personalomsättning |
| Nämndsmål - Sjukfrånvaron ska vara låg | | Frånvaro i förhållande till ordinarie arbetstid |
| Arbeta för att minska klimatförändringar och dess påverkan | | |
| Nämndsmål - Minskad klimatpåverkan inom kostavdelningens verksamheter. | Aktiva val i menyplaneringen | Mått på koldioxidekvivalenter per portion |
| Nämndsmål - Minskad kemikalieanvändning inom lokalvärden | | Mängd använda kemikalier mäts i Ecoonline. |
| Verka för en kommun fri från våld | | |
| Nämndsmål - Kommunens lekplatser ska vara attraktiva, säkra och trygga. | | Upprättade riktlinjer för attraktiva och stimulerande lekmiljöer |
| Nämndsmål - En större lekpark ska anläggas per mandatperiod. | | Antalet större lekparker som anläggs per mandatperiod |
| Nämndsmål - Antalet personolyckor i trafiken ska minska | | Reviderad verksamhetsplan för trafiksäkerhet |
| Nämndsmål - Personerna inom äldreomsorgen ska tycka att måltiden är en positiv upplevelse. | | Etablera samarbete med socialnämnden i syfte att bidra till ännu bättre upplevelse för matgästerna. |

Kommentarer detaljbudget

Nämnden har en årligt avsatt buffert om 200 tkr. Det finns en önskan om att öka storleken på bufferten, men det har på grund av ökade kostnader i samhället i stort inte varit möjligt att i planeringsskedet avsätta medel för oplanerade kostnader.

Kostnadsläget inför år 2024 är till stor del osäkert. Det är dels kostnadsökningar som påverkar, dels osäkra intäkter i form av tomtförsäljning som till stor del uteblivit.

Livsmedelskostnaderna har ökat betydligt under år 2023. Den årliga uppräknings till år 2024 motsvarar inte pris- och löneökningarna, detta innebär att kostverksamheten behöver anpassa sitt uppdrag i dialog med barn- och utbildningsförvaltningen och socialförvaltningen för att undvika underskott trots svåra förutsättningar.

Lokalvärden kommer under år 2024 att jobba för att spara ytterligare 2 mkr enligt kommunfullmäktiges beslut. Den årliga ramen är genom beslutet fem miljoner mindre än när lokalvårdsorganisationen tillskapades.

Renhållningsavdelningen får en ny verksamhet i form av återvinningsstationer, denna ska etableras med upphandlad entreprenör och sedan integreras i den ordinarie verksamheten.

Ekonomisk rapport

| VERKSAMHET | INTÄKT/ KOSTNAD | BUDGET | BUDGET |
|------------------------------------|---------------------|--------------|--------------|
| | | 2023 | 2024 |
| 10030 Miljö- och byggnämnd | KOSTNADER | 927 | 966 |
| | NETTOKOSTNAD | 927 | 966 |
| 21550 Bygglovsverksamhet | INTÄKTER | -3 778 | -4 578 |
| | KOSTNADER | 4 323 | 5 238 |
| | NETTOKOSTNAD | 545 | 660 |
| 26110 Administration löner | KOSTNADER | 4 153 | 4 174 |
| | NETTOKOSTNAD | 4 153 | 4 174 |
| 26111 Gemensamma kostnader, övrigt | KOSTNADER | 2 710 | 2 550 |
| | NETTOKOSTNAD | 2 710 | 2 550 |
| 26120 Miljöskydd | INTÄKTER | -8 310 | -8 128 |
| | KOSTNADER | 7 753 | 8 272 |
| | NETTOKOSTNAD | -557 | 144 |
| 26130 Livsmedelstillsyn | INTÄKTER | -1 238 | -959 |
| | KOSTNADER | 1 811 | 1 385 |
| | NETTOKOSTNAD | 573 | 426 |
| 26340 Kalkning | INTÄKTER | -3 420 | -3 420 |
| | KOSTNADER | 4 039 | 4 039 |
| | NETTOKOSTNAD | 619 | 619 |
| 26700 Alkoholtillstånd mm | INTÄKTER | 0 | -544 |
| | KOSTNADER | 0 | 753 |
| | NETTOKOSTNAD | 0 | 209 |
| | | 8 969 | 9 748 |

Miljö- och byggnämndens verksamhet

Miljö- och byggnämnden är en myndighetsnämnd. Arbetet styrs främst av miljöbalken, livsmedelslagen och plan- och bygglagen. Bestämmelserna i plan- och bygglagen syftar till att, med hänsyn till den enskilda människans frihet, främja en samhällsutveckling med jämlika och goda sociala levnadsförhållanden och en god och långsiktig hållbar livsmiljö för människorna i dagens samhälle och för kommande generationer. Syftet med miljöbalken är att främja en hållbar utveckling som innebär att nuvarande och kommande generationer kan leva i en hälsosam och god miljö. Livsmedelslagen har som syfte att säkerställa standarden för all livsmedelssäkerhet i Sverige (och EU). En anledning är att skydda människors hälsa för att undvika att konsumenter skadas eller blir sjuka av mat och dryck. I livsmedelslagen regleras både hantering, förvaring, transport, märkning av och handel med livsmedel. Miljö- och byggnämnden är också tillstånds- och tillsynsmyndighet för alkohollagen. Alkohollagen är en del av den svenska alkoholpolitiken och styr bland annat hur servering av alkohol får bedrivas. Nämnden har också ansvaret att tillhandahålla rådgivning i energi- och klimatfrågor.

Miljö- och byggnämnden som tillsynsmyndighet enligt miljöbalken ska för varje verksamhetsår upprätta en samlad tillsynsplan som omfattar myndighetens ansvarsområde enligt miljöbalken. Tillsynsplanen ska visa vilka resurser och vilken kompetens tillsynsmyndigheten har tillgång till och vilka tillsynsinsatser som planeras.

I denna verksamhetsplan finns även kontrollplanen vilken är den operativa kontrollmyndighetens beskrivning av hur de krav som ställs på offentlig kontroll inom livsmedelskedjan uppfylls av myndigheten. Kraven finns bland annat i förordning (EU) 2017/625 om offentlig kontroll och annan offentlig verksamhet för att säkerställa tillämpningen av livsmedels- och foderlagstiftningen och av bestämmelser om djurs hälsa och djurskydd och växtskyddsmedel.

Verksamheterna inom miljö- och byggnämndens ansvarsområde är konjunkturkänsliga då en stor andel av nämndens budget är intäktsfinansierad. Gällande fram för allt bygglovssidan kan detta bli kännbart vid nedgång i konjunkturläge. Ett beroende finns även kopplat till framtagande av ny detaljplanelagd mark. Nämnden har även ett tillsynsansvar inom plan- och bygglagen som ej kan intäktsfinansieras. Ljungby kommun arbetar enligt ledningsfilosofin tillitsbaserad ledning och styrning. Ett verktyg inom tillitsbaserad ledning och styrning är aktivt medarbetarskap vilket handlar om att varje anställd och varje arbetsteam ges möjligheten att ta ansvar för den gemensamma arbetsmiljön, verksamhetsutveckling och det levererade resultatet. Fokus på detta kommer att ske löpande under året på gemensamma arbetsplatsträffar. Nämnden arbetar med främjande tillsyn, där arbetet föregås av informationsinsatser som till exempel kommande lagändringar genom utskick, lättillgänglig information på hemsidan, branschträffar och rådgivning.

Miljö- och byggförvaltningen är indelad i Ledning och administration, Miljöavdelning och Bygglovsavdelning.

Nämndens mål, uppdrag och aktiviteter

Visionsmål - Bästa kommun att växa i

Mål och Aktiviteter för att uppnå visionsmål/fullmäktigemål

| Fullmäktigemål eller nämndsmål | Aktivitet | Indikator |
|---|--|--|
| Öka andelen förnybar energi i kommunen och användningen av fossilfria bränslen | Medarbetare på förvaltningen ska ha god kännedom om policy och verksamhetsplan för resor och möten | Informerar 1 ggr per år på förvaltningsmöte samt vid nyanställning |
| Nämndsmål - Energi- och klimatrådgivning | Rådgivning ska utföras löpande under året | Antal rådgivningar registrerade i verksamhetssystem |
| Förbättra Ljungby kommuns näringslivsklimat | Förbättra kommunens placering för Nöjd Kund Index (NKI) i kvalitetsmätningen insikt för samtliga områden inom förvaltningen. | Totalt NKI bygg, miljö- och hälsoskydd, livsmedel |
| Nämndsmål - Behålla kommunens placering för Nöjd Kund Index (NKI) i kvalitetsmätningen insikt inom området bygg. | Ta fram en handlingsplan för samtliga serviceområden i mätningen Insikt. | Totalt NKI, bygglov |
| Nämndsmål - Förbättra kommunens placering för Nöjd Kund Index (NKI) i kvalitetsmätningen insikt inom området miljö- och hälsoskydd. | Ta fram en handlingsplan för samtliga serviceområden i mätningen Insikt. | Totalt NKI, miljö- och hälsoskydd |

MILJÖ- OCH BYGGNÄMNDEN

| Fullmäktigemål eller nämndsmål | Aktivitet | Indikator |
|---|--|---|
| Nämndsmål - Förbättra kommunens placering för Nöjd Kund Index (NKI) i kvalitetsmätningen insikt inom området livsmedel. | Ta fram en handlingsplan för samtliga serviceområden i mätningen Insikt. | Totalt NKI, livsmedel |
| | Förbättra kommunens placering för Nöjd Kund Index (NKI) i kvalitetsmätningen insikt för samtliga områden inom förvaltningen. | Totalt NKI bygg, miljö- och hälsoskydd, livsmedel |
| Nämndsmål - Behålla kommunens placering för Nöjd Kund Index (NKI) i kvalitetsmätningen insikt inom området bygg. | Ta fram en handlingsplan för samtliga serviceområden i mätningen Insikt. | Totalt NKI, bygglov |
| Nämndsmål - Förbättra kommunens placering för Nöjd Kund Index (NKI) i kvalitetsmätningen insikt inom området miljö- och hälsoskydd. | Ta fram en handlingsplan för samtliga serviceområden i mätningen Insikt. | Totalt NKI, miljö- och hälsoskydd |
| Nämndsmål - Förbättra kommunens placering för Nöjd Kund Index (NKI) i kvalitetsmätningen insikt inom området livsmedel. | Ta fram en handlingsplan för samtliga serviceområden i mätningen Insikt. | Totalt NKI, livsmedel |
| Öka andelen ungdomar som arbetar eller studerar, samt stödja och främja utvecklingen av arbetstillfällen | Minst en gång per år ska förvaltningen ta emot en Lärande i arbete-student (LIA) eller likvärdigt från eftergymnasial utbildning | Ta emot minst en av de som frågar. |

Visionsmål – Livslångt lärande för alla

Uppdrag från Planeringsdirektiv år 2024

| Uppdrag |
|--|
| Kommunstyrelsen, nämnder och kommunala bolag får i uppdrag att ta fram en gemensam plan för lämplig samordning av tjänster i Lagan och Ryssby. Uppdraget leds och samordnas av kommunstyrelsen och återrapporteras senast 30 april 2024. |
| Kommunstyrelsen får i uppdrag att med hjälp av alla nämnder och styrelser arbeta fram en investeringsbudget för 2025 och 2026 där nivån exklusive VA & Renhållning inte överstiger 200 miljoner årligen. Arbetet påbörjas direkt efter sommaren 2023. Avrapportering sker kvartalsvis till KSAU med början oktober 2023. |

Visionsmål – Livslångt lärande för alla

Mål och Aktiviteter för att uppnå visionsmål/fullmäktigemål

| Fullmäktigemål eller nämndsmål | Aktivitet | Indikator |
|---|---|---|
| Nämndsmål - Behålla kommunens placering för Nöjd Kund Index (NKI), bemötande, i kvalitetsmätningen insikt inom området bygglov | Ta fram en handlingsplan för serviceområdet bemötande i mätningen Insikt. | Total - bemötande, NKI, bygglov |
| Verksamhetsmål - Förbättra kommunens placering för Nöjd Kund Index (NKI), bemötande, i kvalitetsmätningen insikt inom området miljö- och hälsoskydd | Ta fram en handlingsplan för serviceområdet bemötande i mätningen Insikt. | Total - bemötande, NKI, miljö- och hälsoskydd |
| Nämndsmål- Förbättra kommunens placering för Nöjd Kund Index (NKI), bemötande, i kvalitetsmätningen insikt inom området livsmedelskontroll | Ta fram en handlingsplan för serviceområdet bemötande i mätningen Insikt. | Total - bemötande, NKI, livsmedelskontroll |
| Nämndsmål - Kort handläggningstid för bygglovsärenden som beslutas på delegation | | Utsökning EDP Vision, antal arbetsdagar |
| Nämndsmål - Kort handläggningstid för bygglovsärenden som beslutas i nämnden | | Utsökning EDP Vision, antal arbetsdagar |
| Nämndsmål - Kort handläggningstid för bygglovsärenden gällande en- och tvåbostadshus | | Handläggningstid från när ansökan betraktas som fullständig till beslut om bygglov för nybyggnad av en- och tvåbostadshus, antal dagar (Kolada, KKiK) |
| Nämndsmål- Rättssäkra beslut | | Andel överklagade beslut där nämnden fått rätt i högre instans. (ej strandskyddsdispenser) |
| | Införa gemensamma gruppnummer | |
| | Inkommande mail läses av varje arbetsdag och besvaras med mottagningsvar | |

Visionsmål – Vi skapar ett rikt liv

Mål och Aktiviteter för att uppnå visionsmål/fullmäktigemål

| Fullmäktigemål eller nämndsmål | Aktivitet | Indikator |
|---|--|----------------------------------|
| Genom att vara en attraktiv arbetsgivare skapa ett hållbart liv för våra medarbetare. | | Sjukfrånvaro |
| | Samarbete skyddsombud och friskvårdsinspiratör vid skyddsronder | Långtidssjukfrånvaro |
| | Implementering och löpande arbete av friskfaktorer enligt Sunt arbetsliv | Frisknärvaro |
| | Aktivt medarbetarskap/tillitsbaserad ledning och styrning på APT 3 gånger per år | Medarbetarengagemang HME |
| Arbeta för att minska klimatförändringar och dess påverkan | Vid ordinarie tillsyn rikta större vikt vid PFAS och PFOS. | Dokumenterat i verksamhetssystem |
| | Vid ordinarie tillsyn rikta större vikt vid PFAS och PFOS. | Dokumenterat i verksamhetssystem |

Kommentarer detaljbudget

Nämndens verksamhet finansieras till största delen av intäkter via avgifter och bidrag, och till en mindre del via skattemedel. I kommunfullmäktiges budget för 2024 tilldelas miljö- och byggnämnden en rambudget för driftmedel motsvarande 9 748 tkr. Miljö- och byggnämnden har inga direkta uppdrag från planeringsdirektivet som innebär ytterligare driftmedel. Nämndens kostnader budgeteras till 27 377 tkr. Intäkter via avgifter och bidrag budgeteras till 13 939 tkr respektive 3 690 tkr. Alkoholtillsynen är ny verksamhet för Miljö- och byggnämnden från 1 januari 2024.

Ekonomisk rapport

| VERKSAMHET | INTÄKT/ KOSTNAD | BUDGET | |
|--------------------------------------|---------------------|----------------|----------------|
| | | 2023 | 2024 |
| 100 Nämnd och styrelseverksamhet | KOSTNADER | 8 327 | 1 670 |
| | NETTOKOSTNAD | 8 327 | 1 670 |
| 130 Övrig politisk verksamhet | KOSTNADER | 696 | 720 |
| | NETTOKOSTNAD | 696 | 720 |
| 267 Alkoholtillstånd mm | INTÄKTER | -460 | 0 |
| | KOSTNADER | 661 | 0 |
| | NETTOKOSTNAD | 201 | 0 |
| 275 Totalförsvaret och samhällsskydd | KOSTNADER | 40 | 40 |
| | NETTOKOSTNAD | 40 | 40 |
| 501 Gemensamma kostnader SOC | KOSTNADER | 16 067 | 17 008 |
| | NETTOKOSTNAD | 16 067 | 17 008 |
| 502 Gemensamma kostnader ÄO OF | INTÄKTER | 0 | -11 497 |
| | KOSTNADER | 7 104 | 9 252 |
| | NETTOKOSTNAD | 7 104 | -2 245 |
| 510 Äldreomsorg | INTÄKTER | -71 190 | -82 733 |
| | KOSTNADER | 408 281 | 462 916 |
| | NETTOKOSTNAD | 337 091 | 380 184 |
| 512 Hemsjukvård | INTÄKTER | -865 | -1 510 |
| | KOSTNADER | 71 496 | 76 799 |
| | NETTOKOSTNAD | 70 632 | 75 289 |
| 513 Insatser enligt LSS, SFB o HSL | INTÄKTER | -55 618 | -52 655 |
| | KOSTNADER | 232 230 | 252 796 |
| | NETTOKOSTNAD | 176 612 | 200 142 |
| 520 Insats pers m funkt.nedsättn | INTÄKTER | -4 410 | -5 288 |
| | KOSTNADER | 40 858 | 42 237 |
| | NETTOKOSTNAD | 36 448 | 36 949 |
| 534 Färdtjänst | KOSTNADER | 7 680 | 7 995 |
| | NETTOKOSTNAD | 7 680 | 7 995 |
| 550 Gemensamma kostnader IFO | INTÄKTER | -25 | -40 |
| | KOSTNADER | 6 704 | 6 784 |
| | NETTOKOSTNAD | 6 679 | 6 744 |
| 552 Institutionsvård vuxna | INTÄKTER | -101 | -101 |
| | KOSTNADER | 3 900 | 3 900 |
| | NETTOKOSTNAD | 3 799 | 3 799 |
| 554 HVB-vård för barn o unga | INTÄKTER | -380 | -430 |
| | KOSTNADER | 15 508 | 15 080 |
| | NETTOKOSTNAD | 15 128 | 14 650 |
| 556 Familjehemsvård vuxna | KOSTNADER | 360 | 360 |
| | NETTOKOSTNAD | 360 | 360 |
| 557 Familjehemsvård barn o unga | INTÄKTER | -1 795 | -700 |
| | KOSTNADER | 27 886 | 29 701 |
| | NETTOKOSTNAD | 26 091 | 29 001 |
| 558 Öppna insatser vuxna | INTÄKTER | -3 030 | -3 510 |
| | KOSTNADER | 5 159 | 5 953 |
| | NETTOKOSTNAD | 2 129 | 2 443 |

Barn- och utbildningsnämndens verksamhet

- **Förskola**

Verksamhet för barn i åldern 1-5 år.

Verksamheten bedrivs som 20 kommunala enheter och i 7 fristående förskolor. Kommunen har tillsynsansvar över fristående förskolor.

- **Fritidshem**

Verksamhet för barn i åldern 6-13 år.

Bedrivs på morgonen innan skolan börjar, efter skoldagens slut samt på lov.

- **Förskoleklass**

Verksamhet för barn i åldern 6 år.

Förskoleklass är en integrerad verksamhet i grundskolan och är en obligatorisk verksamhet. Verksamheten erbjuds under 525 timmar per år och vanligtvis under förmiddagen.

- **Grundskola**

Verksamhet för barn i åldern 7-15 år.

Grundskolan är en obligatorisk verksamhet. Verksamheten bedrivs i 13 grundskolor varav 3 skolor med årskurs 7-9.

- **Gymnasieskola**

Verksamhet för ungdomar i åldern 16-19 år.

Verksamheten bedrivs vid Sunnerbogymnasiet och är en frivillig skolform.

- **Vuxenutbildning**

Utbildningsverksamhet för vuxna. Genomförs som grundläggande vuxenutbildning, gymnasial vuxenutbildning och SFI (svenska för invandrare). Utbildningen bedrivs för att ge vuxna möjlighet att få grundskole- eller gymnasiekompetens.

- **Anpassad skola**

Verksamhet för barn med intellektuell funktionsnedsättning. Anpassad skola ska ge kunskaper, färdigheter och omvårdnad med utgångspunkt i den enskilda elevens behov i verksamheterna grundskola, gymnasieskola och vuxenutbildning.

Nämndens mål, uppdrag och aktiviteter

Visionsmål - Bästa kommun att växa i

Mål och Aktiviteter för att uppnå visionsmål/fullmäktigemål

| Fullmäktigemål eller nämndsmål | Aktivitet | Indikator |
|--|-----------|-----------|
| Barn- och utbildningsnämnden ska arbeta för att erbjuda lika förutsättningar i utbildning för att alla barn och elever | | |

Uppdrag från Planeringsdirektiv år 2024

| Uppdrag |
|--|
| Kommunstyrelsen, nämnder och kommunala bolag får i uppdrag att ta fram en gemensam plan för lämplig samordning av tjänster i Lagan och Ryssby. Uppdraget leds och samordnas av kommunstyrelsen och återrapporteras senast 30 april 2024. |
| Kommunstyrelsen får i uppdrag att med hjälp av alla nämnder och styrelser arbeta fram en investeringsbudget för 2025 och 2026 där nivån exklusive VA & Renhållning inte överstiger 200 miljoner årligen. Arbetet påbörjas direkt efter sommaren 2023. Avrapportering sker kvartalsvis till KSAU med början oktober 2023. |

Visionsmål – Livslångt lärande för alla

Mål och Aktiviteter för att uppnå visionsmål/fullmäktigemål

| Fullmäktigemål eller nämndsmål | Aktivitet | Indikator |
|--|-----------|-----------|
| Barn- och utbildningsnämnden ska ge de bästa förutsättningarna för alla barn och elever att lyckas | | |

Uppdrag från Planeringsdirektiv år 2024**Uppdrag**

Barn- och utbildningsnämnden får i uppdrag att utreda möjligheten samt regelverk för extern finansiering av läromedel, utredningen ska vara klar senast 31 oktober 2023. Utredningen ska redovisas för kommunstyrelsen.

Barn- och utbildningsnämnden ges i uppdrag att ta fram en plan för strategiskt arbete för hur elever skall nå godkända betyg i åk 9.

Planen skall även innefatta möjligheter till SFI undervisning på betald arbetstid några timmar i veckan, för anställd personal. Planen skall även presentera om möjligheter finns för kommuninvånare, som ej har Ljungby kommun som arbetsgivare, att läsa SFI på kvällstid. Planen redovisas till kommunstyrelsen i januari 2024.

Visionsmål – Vi skapar ett rikt liv**Mål och Aktiviteter för att uppnå visionsmål/fullmäktigemål**

| Fullmäktigemål eller nämndsmål | Aktivitet | Indikator |
|---|-----------|-----------|
| Barn- och utbildningsnämnden ska arbeta för allas hälsa och välbefinnande | | |

Kommentarer detaljbudget

Skolan har en tuff verklighet att förhålla sig till och för att stötta det goda arbete som görs i nämnd och förvaltning så minskas sparbetinget till ett minimum (1,3 miljoner) tack vare tillskottet från Ljungby Energi. Dessutom görs en ramförstärkning med 800 000 kr. Vidare läggs ett utredningsuppdrag som ska möjliggöra för extern finansiering av läromedel.

Förskola

Förskolorna i Ljungby Kommun jobbar sedan läsårsstarten 2023 med en kommunövergripande utvecklingsplan. Temat för läsåret 2023/2024 är "Högläsning - Läs för mig". Högläsningens effekt på barns lärande och språkutveckling är evidensbaserad. I utvecklingsplanen ingår insatser riktade till barn, pedagoger och rektorer för att säkerställa utveckling i alla led. De planerade insatserna förväntas ge resultat inom förskolornas språkutvecklande arbete, vilket på sikt gynnar barnens resultat i skolan.

Tillitsbaserad ledning och styrning samt stöttande strukturer är en förutsättning för att pedagogerna ska kunna ge barnen bästa möjliga förutsättningar. Förvaltningens stöd till rektorerna innefattar att skapa en sådan struktur samt att tillhandahålla stöd i utvecklingsfrågor. Utöver arbetet med den beslutade utvecklingsplanen fortsätter implementeringen av den reviderade Språk- och matematikplanen, då dessa löper parallellt i det pedagogiska arbetet. Planen har efter revidering utökats med delen om matematik då barns matematiska utveckling är direkt kopplad till språkutvecklingen. Planen är tänkt att fungera som ett stöd i arbetet för pedagogerna.

Vidare kommer förvaltningen under året att arbeta fram förslag för likvärdig fördelning av planeringstid för pedagogerna, arbetet sker i dialog med rektorer och pedagoger. Ökade möjligheter till planeringstid förväntas öka kvaliteten på förskolans utbildning och därmed på sikt höja barnens skolresultat.

Öka andelen behöriga förskollärare på enheterna kommer att prioriteras. Andelen utbildade pedagoger är direkt avgörande för utbildningens kvalitet och barnens resultat. Framför allt på landsbygden finns ett behov av att öka andelen förskollärare. För att öka attraktiviteten att arbeta på landsbygden kommer tjänster som biträdande rektor bli en karriärmöjlighet för förskollärare.

Fritidshem

Arbetet med att utveckla fritidshemmen fortgår alltjämt. Det har genomförts utbildning till samtlig personal inom fritidshemmen. Arbetsgruppen som heter Reflexgruppen är ett bra nätverk för att sprida goda exempel på lärande inom och mellan fritidshemmen och det är just detta som kompetensutvecklingen nu framåt bygger på. Flera skolor har arbetat med så kallade rastbodor och har tydliga aktiviteter kopplade. Behöriga pedagoger inom fritidshemmen behövs i större omfattning även om vi ligger ganska väl till i förhållande till nationella siffror. Fritidshemmen behöver samverka med skolan och hitta gemensam plattform för att skolans resultat ska bli bättre samt för att erbjuda en meningsfull fritid.

Förskoleklass

De 525 timmar som eleverna går i förskoleklassen är en tid som ska varvas med lek och lärande. Det är läroplanens inledande delar som styr verksamhetens mål. Kartläggning sker i förskoleklassen för att återkoppling till förskolan ska ges. Förskolorna får då information om hur de kan förbättra/förändra sin undervisning. Anpassning sker efter nationella direktiv när grundskolan går över till tioårig grundskola.

Grundskola

Resultaten i vårt kvalitetsarbete visar det behövs ett fortsatt arbete med tidiga insatser utifrån de analyser som görs med utgångspunkt i bedömningsstöd och screeningar. Barn- och utbildningsförvaltningen har pågående och kontinuerliga samtal med rektorerna för att hitta orsaker och åtgärder för bättre måluppfyllelse. Det handlar bland annat om trygghet och studiero samt stödinsatser. Utifrån Trivselenkäten är det viktigt att skolorna identifierar sina egna åtgärder för utveckling vilket har skett och bör fortgå. Viktiga insatser som dessvärre är svåra att mäta effekterna av.

Arbetet med en likvärdig och formativ bedömning kommer att fortsätta eftersom kursplanerna i grundskolan är relativt nya och det behöver säkerställas att bedömning och betygsättning sker likvärdigt.

Under år 2024 fortsätter arbetet med att implementera utbildningen som genomförts via SPSM. Barn- och utbildningsnämnden har sökt och erhållit statsbidrag för projektledare

under läsåret 2023/2024 med ett uppdrag att skapa likartade processer på alla skolor och öka kunskapen ute bland alla medarbetare på skolorna. Lärarbehörigheten har förbättrats, vilket är mycket positivt.

Organisatoriska förändringar som pågår för att renodla rektorernas tjänster väntas ge positiva resultat under år 2024. Med förbättrad styrning och ledning finns bättre förutsättningar för både arbetsmiljö och för att resultaten ska bli bättre.

En post motsvarande 7 099 tkr budgeterats avseende budgetunderskott där beslut behöver fattas om budgetanpassning inom verksamheten. Posten härrör dels ej beslutade budgetanpassningar ifrån år 2023, även ökade kostnader för indexuppräkning som ej har kunnat täckas av inflationskompensationen. Viss del avser även ökade kostnader för lokaler i form av lokalhyra.

Gymnasieskola

Sunnerbogymnasiets övergripande mål är att fler ska nå examen. På de högskoleförberedande programmen är trenden positiv men vi ser utmaningar på yrkesprogrammen. Inom ramen för "Sunnerbomodellen" prioriteras under läsåret 2023/2024 arbetet med att öka elevernas motivation. Den låga arbetslösheten gör att eleverna på yrkesprogrammen många gånger har jobb redan innan studenten vilket gör att motivationen för att klara studierna begränsas.

Från och med höstterminen år 2024 görs industritekniska programmet om till en lärlingsutbildning. Detta innebär att eleverna gör mer tid ute på APL. Om företagen vill kommer det finnas möjlighet för eleverna att få en gymnasial lärlingsanställning som innebär att eleven får lön under sin APL.

På grund av den höga inflationen är den sedan tidigare ansträngda ekonomin än mer ansträngd och det kommer att bli stora utmaningar att dels hålla budget samtidigt som eleverna ges det stöd de är i behov av.

Riksdagen har fattat beslut om ändringar i skollagen kring gymnasial utbildning i gymnasieskolan och komvux på gymnasial nivå. Ändringarna i skollagen syftar till att öka det tillgängliga utbudet av utbildning på gymnasial nivå underlätta ungdomars och vuxnas etablering på arbetsmarknaden och förbättra kompetensförsörjningen till välfärd och näringsliv. Lagändringarna börjar gälla den 1 juli 2023 och tillämpas första gången i fråga om utbildning som påbörjas 2025. Planeringsarbetet för denna förändring pågår både internt och regionalt och vilka konsekvenser förändringarna får för gymnasieutbildningen i Ljungby är i dagsläget svåra att överblicka.

Anpassad gymnasieskola

Den anpassade gymnasieskolan har ökat elevantalet mycket snabbt de senaste åren. Även under 2024 ser vi en ökning av elevantalet. Detta ställer stora krav på vår organisation som på kort tid behövt växa avseende personalantal, organisation och lokaler.

Vuxenutbildning

Den låga arbetslösheten gör att elevantalet inom vuxenutbildningen är lägre än på många år. Planera för framtiden är svårt, då det är mycket oklart hur företagen kommer att anställa/säga upp framöver.

Riksdagen har fattat beslut om ändringar i skollagen kring gymnasial utbildning i gymnasieskolan och komvux på gymnasial nivå. Ändringarna i skollagen syftar till att öka det tillgängliga utbudet av utbildning på gymnasial nivå underlätta ungdomars och vuxnas etablering på arbetsmarknaden och förbättra kompetensförsörjningen till välfärd och näringsliv. Lagändringarna börjar gälla den 1 juli 2023 och tillämpas första gången i fråga om utbildning som påbörjas 2025. Planeringsarbetet för denna förändring pågår både internt och regionalt och vilka konsekvenser förändringarna får för vuxenutbildningen i Ljungby är i dagsläget svåra att överblicka.

Ekonomisk rapport

| VERKSAMHET | INTÄKT/ KOSTNAD | BUDGET | BUDGET |
|--------------------------------------|---------------------|----------------|----------------|
| | | 2023 | 2024 |
| 100 Nämnd och styrelseverksamhet | KOSTNADER | 8 327 | 1 670 |
| | NETTOKOSTNAD | 8 327 | 1 670 |
| 130 Övrig politisk verksamhet | KOSTNADER | 696 | 720 |
| | NETTOKOSTNAD | 696 | 720 |
| 267 Alkoholtillstånd mm | INTÄKTER | -460 | 0 |
| | KOSTNADER | 661 | 0 |
| | NETTOKOSTNAD | 201 | 0 |
| 275 Totalförsvaret och samhällsskydd | KOSTNADER | 40 | 40 |
| | NETTOKOSTNAD | 40 | 40 |
| 501 Gemensamma kostnader SOC | KOSTNADER | 16 067 | 17 008 |
| | NETTOKOSTNAD | 16 067 | 17 008 |
| 502 Gemensamma kostnader ÄO OF | INTÄKTER | 0 | -11 497 |
| | KOSTNADER | 7 104 | 9 252 |
| | NETTOKOSTNAD | 7 104 | -2 245 |
| 510 Äldreomsorg | INTÄKTER | -71 190 | -82 733 |
| | KOSTNADER | 408 281 | 462 916 |
| | NETTOKOSTNAD | 337 091 | 380 184 |
| 512 Hemsjukvård | INTÄKTER | -865 | -1 510 |
| | KOSTNADER | 71 496 | 76 799 |
| | NETTOKOSTNAD | 70 632 | 75 289 |
| 513 Insatser enligt LSS, SFB o HSL | INTÄKTER | -55 618 | -52 655 |
| | KOSTNADER | 232 230 | 252 796 |
| | NETTOKOSTNAD | 176 612 | 200 142 |
| 520 Insats pers m funkt.nedsättn | INTÄKTER | -4 410 | -5 288 |
| | KOSTNADER | 40 858 | 42 237 |
| | NETTOKOSTNAD | 36 448 | 36 949 |
| 534 Färdtjänst | KOSTNADER | 7 680 | 7 995 |
| | NETTOKOSTNAD | 7 680 | 7 995 |
| 550 Gemensamma kostnader IFO | INTÄKTER | -25 | -40 |
| | KOSTNADER | 6 704 | 6 784 |
| | NETTOKOSTNAD | 6 679 | 6 744 |
| 552 Institutionsvård vuxna | INTÄKTER | -101 | -101 |
| | KOSTNADER | 3 900 | 3 900 |
| | NETTOKOSTNAD | 3 799 | 3 799 |
| 554 HVB-vård för barn o unga | INTÄKTER | -380 | -430 |
| | KOSTNADER | 15 508 | 15 080 |
| | NETTOKOSTNAD | 15 128 | 14 650 |
| 556 Familjehemsvård vuxna | KOSTNADER | 360 | 360 |
| | NETTOKOSTNAD | 360 | 360 |
| 557 Familjehemsvård barn o unga | INTÄKTER | -1 795 | -700 |
| | KOSTNADER | 27 886 | 29 701 |
| | NETTOKOSTNAD | 26 091 | 29 001 |
| 558 Öppna insatser vuxna | INTÄKTER | -3 030 | -3 510 |
| | KOSTNADER | 5 159 | 5 953 |
| | NETTOKOSTNAD | 2 129 | 2 443 |
| 559 Vård vuxna m missbruksproblem | KOSTNADER | 2 256 | 2 420 |
| | NETTOKOSTNAD | 2 256 | 2 420 |
| 568 Öppna insatser barn o unga | KOSTNADER | 10 992 | 11 768 |
| | NETTOKOSTNAD | 10 992 | 11 768 |
| 569 Barn och ungdomsvård | KOSTNADER | 11 339 | 12 009 |
| | NETTOKOSTNAD | 11 339 | 12 009 |
| 571 Övriga insatser till vuxna | KOSTNADER | 1 460 | 2 274 |
| | NETTOKOSTNAD | 1 460 | 2 274 |

Ekonomisk rapport

| VERKSAMHET | INTÄKT/ KOSTNAD | BUDGET | |
|----------------------------------|---------------------|----------------|----------------|
| | | 2023 | 2024 |
| 575 Ekonomiskr bistånd | INTÄKTER | -500 | -500 |
| | KOSTNADER | 19 986 | 20 368 |
| | NETTOKOSTNAD | 19 486 | 19 868 |
| 585 Familjerätt o familjerådgivn | INTÄKTER | -32 | -32 |
| | KOSTNADER | 469 | 489 |
| | NETTOKOSTNAD | 437 | 457 |
| 600 Flyktingmottagande | INTÄKTER | -15 087 | -13 101 |
| | KOSTNADER | 15 087 | 13 101 |
| | NETTOKOSTNAD | 0 | 0 |
| 610 Arbetsmarknadsåtgärder | KOSTNADER | 3 720 | 3 993 |
| | NETTOKOSTNAD | 3 720 | 3 993 |
| 749 Arbetsmiljö | KOSTNADER | 60 | 60 |
| | NETTOKOSTNAD | 60 | 60 |
| | | 764 835 | 827 596 |

Socialnämndens verksamhet

Socialnämndens verksamhet regleras i socialnämndens reglemente som kommunfullmäktige fastställer. Socialnämnden har via reglementet uppdraget att följa utvecklingen inom verksamhetsområdet och ta nödvändiga initiativ till utveckling och förbättring av verksamheten. Det innebär att socialnämnden under året har ett antal uppdrag kopplade till sig som handlar dels om att åtgärda uppkomna brister och att bedriva ett utvecklingsarbete. Reglementet beskriver även att nämnden ansvarar för att inom sina verksamheter arbeta för en långsiktig hållbar utveckling. Utifrån det har socialnämnden skapat

ett inriktningsdokument, för att vägleda socialförvaltningen, i det arbete som behöver göras för att nå hållbar utveckling.

Socialnämnden har stora beröringsområden med övriga länet och regionen. Socialnämnden påverkas av de beslut som tas av regionen, gemensamt av kommunerna och länsstyrelsen

Socialnämnden påverkas även starkt av vad som händer i omvärlden, det kan handla om förändrade lagar, förordningar och föreskrifter, pandemier eller andra typer av extra ordinarie händelser. Socialnämnden behöver vara förberedd på att hantera uppkomna situationer och de eventuella uppdrag som kommer med det.

Nämndens mål, uppdrag och aktiviteter

Visionsmål – Bästa kommun att växa i

Mål och Aktiviteter för att uppnå visionsmål/fullmäktigemål

| Fullmäktigemål | Aktivitet | Indikator |
|--|---|--|
| Öka andelen förnybar energi i kommunen och användningen av fossilfria bränslen | Utreda/påtala behov/förutsättningar för att öka användningen av fossilfria fordon | Fossiloberoende fordon i kommunorganisationen, andel |
| Öka andelen ungdomar som arbetar eller studerar, samt stödja och främja utvecklingen av arbetstillfällen | Se socialnämndens mål- "Verka för att öka tilliten till vuxna" | |

Socialnämndens mål för att nå visionsmålet – Bästa kommun att växa i

| Socialnämndens mål | Syfte | Indikatorer |
|--------------------------------------|---|--|
| Verka för att öka tilliten för vuxna | <p>En trygg anknytning till vuxna är viktigt för att kunna utveckla goda relationer till andra och klara påfrestningar senare i livet.</p> <p>Relationer kan fungera som skyddsfaktorer vid närvaro av andra risker, såsom brister i hemmiljö.</p> <p>En pålitlig, förutsägbar och varaktig relation till sina föräldrar utgör skydd för barnets utveckling och minskar risken för psykosocial problematik.</p> <p>Föräldrars grundläggande omsorg, stimulans och vägledning, känslomässiga tillgänglighet och förmåga att skapa säkerhet har betydelse för barnets utveckling.</p> <p>En konsekvens av brist på tillit till vuxna kan bli att barn/ungdomar inte vågar berätta om sin utsatthet.</p> | <p>Andelen elever som litar på många vuxna</p> <p>Andelen elever som vill ha mer stöd än vad de har idag av någon vuxen för saker som oror dem</p> <p>Hur lätt eller svårt är det att förstå informationen du får av socialsekreteraren?</p> |

Uppdrag och aktiviteter socialnämndens mål år 2024

| |
|--|
| Uppdrag utifrån målet: Verka för att öka tilliten för vuxna |
| Ta fram material utifrån tre olika aspekter: dels för de verksamheter som i ordinarie fall inte har barn som brukare/patient, dels där barn ingår i ärendet samt för att säkerställa barns rättigheter utifrån övergripande beslut |
| Utreda om vi ska begära ut från belastningsregistret på all personal |
| Införa "Signs of safety" - modell för större inkludering för hela nätverket i så väl utredning som behandlingsarbete. |

Uppdrag från Planeringsdirektiv år 2024

| |
|--|
| Uppdrag |
| Kommunstyrelsen, nämnder och kommunala bolag får i uppdrag att ta fram en gemensam plan för lämplig samordning av tjänster i Lagan och Ryssby. Uppdraget leds och samordnas av kommunstyrelsen och återrapporteras senast 30 april 2024. |
| Kommunstyrelsen får i uppdrag att med hjälp av alla nämnder och styrelser arbeta fram en investeringsbudget för 2025 och 2026 där nivån exklusive VA & Renhållning inte överstiger 200 miljoner årligen. Arbetet påbörjas direkt efter sommaren 2023. Avrapportering sker kvartalsvis till KSAU med början oktober 2023. |
| Socialnämnden får i uppdrag att genomföra projektet "Ge och få", där syftet är att hantera begagnade inventarier inom kommunen för cirkulär ekonomi. |

Visionsmål – Livslångt lärande för alla

Mål och Aktiviteter för att uppnå visionsmål/fullmäktigemål

| Fullmäktigemål | Aktivitet | Indikator |
|--|---|-----------|
| Ökad tillgång för likvärdig skola och utbildning utifrån individens behov och oavsett socioekonomisk bakgrund. | Se socialnämndens mål "Stötta till lyckad skolgång och övergång till vuxenlivet genom ökat inflytande och delaktighet." | |
| Öka delaktighet för kommunens verksamheter i syfte att förbättra och utveckla vår kvalitet och service. | Se socialnämndens mål "Öka kompetensen hos socialförvaltningens personal för social hållbarhet i samhället" | |

Socialnämndens mål för att nå visionsmålet – Livslångt lärande för alla

| Socialnämndens mål | Syfte | Indikatorer |
|---|--|--|
| Stötta till lyckad skolgång och övergång till vuxenlivet genom ökat inflytande och delaktighet. | <p>Delaktighet och inflytande påverkar ansvarskänsla, kommunikations-förmåga, ledaregenskaper, förmågan att lyssna på andra, men även att uttrycka sig.</p> <p>Självkänslan och den sociala statusen ökar samt kunskaperna om både demokrati och medborgarfrågor. Inflytande påverkar lärande och kunskaper. Familjen har en stor betydelse (det sociala arvet). Att ha föräldrar med högre utbildning och god anknytning till arbetsmarknaden löper minskad risk att utsättas för bristande omsorg. Föräldrarnas utbildning och arbete är viktig för den ekonomiska tryggheten och viktigt för känslan av sammanhang och tillhörighet i samhällslivet.</p> <p>En positiv anknytning till skolan kan fungera som viktigt stöd för barn som lever i familjer där förmågan sviktar. Att ha godkända skolresultat från årskurs nio är</p> | <p>Andelen elever som ofta eller alltid känner sig trygga i skolan.</p> <p>Frågar socialsekreteraren efter dina synpunkter på hur din situation skulle kunna förändras?</p> <p>Hur mycket har du kunnat påverka vilken typ av hjälp du får av socialtjänsten i kommunen?</p> |

SOCIALNÄMNDEN

| | | |
|---|--|--|
| | en skyddande faktor för psykosociala problem hos barn. | |
| Öka kompetensen hos socialförvaltningens personal för social hållbarhet i samhället | <p>Anställda i socialförvaltningen utgör 10% av Ljungby kommuns arbetsföra befolkning dvs dem mellan 20 - 64 år. Den arbetsföra befolkningen i Ljungby kommun består av ca 9000 personer, socialförvaltningen har mellan 1200-1800 anställda. Av Ljungby den arbetsföra Genom att höja kompetensen i socialförvaltningen höjs befolkningens kompetens.</p> <p>Att personalen har rätt kompetens är en förutsättning för att de ska kunna medverka i kvalitetsarbetet och ge god vård och omsorg.</p> <p>Kompetens krävs för omställningen till en "God och nära vård" och en "Evidensbaserad praktik".</p> <p>Att kvinnor och män ska ha samma möjligheter och villkor när det gäller utveckling handlar om jämställda förutsättningar att nå sin fulla potential utan att hindras av strukturer, fördomar och stereotypa föreställningar utifrån kön.</p> <p>Den viktigaste faktorn för organisationens framgång är medarbetarnas förmåga att lösa de uppgifter de står inför, att tillgodose verksamhetens behov. Att möta framtiden med rätt kompetens är den största och viktigaste utmaningen i arbetslivet och en strategisk fråga för alla organisationer. Det stärker varumärket Ljungby kommun som en attraktiv arbetsgivare.</p> | <p>Andel undersköterskor inom hemtjänsten</p> <p>Andel undersköterskor inom särskilt boende ÄO</p> <p>Socionom eller har annan relevant examen och de har därför behörighet enligt kraven i föreskrifterna inom den sociala barn- och ungdomsvården</p> <p>Högutbildade invånare 25-64 år, andel</p> |

Uppdrag och aktiviteter för socialnämndens mål år 2024

| |
|---|
| Uppdrag utifrån målet: Stötta till lyckad skolgång och övergång till vuxenlivet genom ökat inflytande och delaktighet |
| Planera överföringsmöten mellan barn/unga i skolan till vuxen OF/IFO, samt ta fram rutin för detta. |
| Säkerställa att förvaltningen arbetar i enlighet med Kronobarnsmodellen |
| Uppdrag utifrån målet: Öka kompetensen hos socialförvaltningens personal för social hållbarhet i samhället |
| Projekt "Kompetenskartläggningssystem" |
| Genomföra Socialrättsutbildning, finansiering via omställningsfonden |
| Genomföra utbildning Studio 3, finansiering via omställningsfonden |
| Projekt "Utbildning för all omsorgspersonal" |
| Ta fram en handlingsplan utifrån Ljungby kommuns kompetensförsörjnings-strategi |
| Kartläggning behov av utbildning "Vårdsvenska" |
| Följa upp och skapa en plan för spridning av Silviacertifiering till övriga boenden |
| Utbildning för hjälpmedelstekniker, finansiering via omställningsfonden |
| Äldreomsorgslyftet |

Uppdrag från Planeringsdirektiv år 2024

| Uppdrag |
|---|
| Tekniska nämnden och socialnämnden får i uppdrag att utreda möjlig samverkan av kommunhusets cafeteria utifrån revisionsrapporten "Granskning av kommunens måltidsverksamhet" daterad 2023-01-16. Klar senast den 31 mars 2024. |

Visionsmål – Vi skapar ett rikt liv

Mål och Aktiviteter för att uppnå visionsmål/fullmäktigemål

| Fullmäktigemål | Aktivitet | Indikator |
|---|---|-----------|
| Genom att vara en attraktiv arbetsgivare skapa ett hållbart liv för våra medarbetare. | Se socialnämndens mål "Genom att vara en attraktiv arbetsgivare skapa ett hållbart liv för våra medarbetare." | |
| Verka för den enskildes självständighet och delaktighet | Se socialnämndens mål "Verka för en meningsfull fritid" "Verka för inkludering i samhället genom arbete/sysselsättning " "Aktivt verka för boendemiljöns betydelse för social hållbarhet" "Verka för den enskildes självständighet och delaktighet " "Verka för att behålla och gagna nya relationer för den enskilde " "Öka den digitala delaktigheten " | |
| Arbeta för att minska klimatförändringar och dess påverkan | Förbättra arbetet med kemikalier | |
| | Undersöka behov och ta fram beslutsunderlag för lagerhållningssystem | |
| | Se aktivitet "Ge och få" | |
| | Se aktivitet "fossilfria bränslen" | |
| Verka för en kommun fri från våld | Tillsammans med HR titta på hur vi kan få med en Kommun fri från våld i det arbete som likabehandlingsombuden gör på våra olika arbetsplatser. Huskurage (metod), samarbete med bostadsföretag/hyresvärdar Se aktivitet "Signs of Safety" | |

SOCIALNÄMNDEN

Socialnämndens mål för att nå visionsmålet – Vi skapar ett rikt liv

| Socialnämndens mål | Syfte | Indikatorer |
|--|---|---|
| Verka för en meningsfull fritid | För barn med en neuropsykiatrisk problematik eller barn som inte får tillräcklig stimulans i hemmet kan ett positivt fritidsintresse vara en viktig skyddande faktor för barnets utveckling | |
| Verka för inkludering i samhället genom arbete/sysselsättning | <p>Att känna sig delaktig och behövd kan kopplas till begreppet känsla av sammanhang (KASAM). Att känna meningsfullhet i tillvaron kan skapa förutsättningar för livsmod, livsglädje och känsla av sammanhang. Att upprätthålla sina vardagsrutiner och behålla kontrollen över sitt liv värderas högt av många.</p> <p>Att kunna få och behålla ett arbete är något som i sin tur antas leda till stärkt självbild och självkänsla.</p> <p>Känslan av att vara aktiv och samtidigt behövd bidrar till återhämtningen. Att delta i ett sammanhang är utvecklande och skapar gemenskap och tillhörighet med andra.</p> | <p>Får du bestämma om saker som är viktiga för dig i din dagliga verksamhet?</p> <p>Andel personer 20-64 år i Ljungby som har jobb</p> <p>Resultat vid avslut i kommunens arbetsmarknadsverksamhet, deltagare som börjat arbeta eller studera</p> |
| Aktivt verka för boendemiljöns betydelse för social hållbarhet | <p>Med rätt anpassning av boendemiljön kan en individ uppleva välbefinnande och god hälsa. Trångboddhet handlar om praktiska konsekvenser men kan också relateras till hälsa. Praktiska frågor kan exempelvis vara att inte ha förvaringsutrymme, inte kunna låta barnen ha ett eget rum, behöva sova på en madrass på golvet eller att läsläsning inte kan göras ostört i hemmet. De frågor som relateras till psykiska och fysiska hälsoproblem är brist på intim integritet och att man känner sig exponerad.</p> <p>Samhällsplanering spelar en central roll för det folkhälsopolitiska målområdet "Boende och närmiljö". Det rymmer fysiska och sociala aspekter som kan bidra till en ökad jämlikhet.</p> | <p>Trångboddhet i flerbostadshus, enligt norm 2, andel</p> <p>Trångboddhet i flerbostadshus, enligt norm 3, andel</p> <p>Brukarbedömning boende LSS totalt – brukaren trivs alltid hemma</p> |

SOCIALNÄMNDEN

| Socialnämndens mål | Syfte | Indikatorer |
|---|---|---|
| Verka för den enskildes självständighet och delaktighet | <p>Känslan av sammanhang (KASAM) meningsfullhet, begriplighet, hanterbarhet minskar om man inte får vara delaktig. Är meningsfullheten låg så blir insatser som syftar till att stärka hanterbarheten otillräckliga.</p> <p>Det finns hjälpmedel och välfärdsteknik som på grund av bristande kunskap, förmåga, motivation eller brist på tillgång idag inte används.</p> <p>Den enskilde som upplever ett visst arbetssätt som relevant är mer engagerad i det stöd som ges och det ökar sannolikheten för att insatsen blir till ett stöd.</p> <p>Äldre upplever det viktigt att trots funktionsnedsättningar vara så självständiga som möjligt och behålla kontrollen över sitt liv. Att fortsätta vara självständig trots åldersrelaterade nedsättningar är ett sätt för den äldre personen att känna välbefinnande och ha ett värdigt liv. Det är därför viktigt att hitta fungerande sätt att stödja till ett aktivt och självständigt liv.</p> | Antal personer i åldrarna 65 år och äldre som uppgett att personalen tar hänsyn till deras åsikter och önskemål |
| Verka för att behålla och gagna nya relationer för den enskilde | <p>Skyddsfaktorer för psykisk hälsa är att känna sig delaktig, ha ett socialt nätverk och få social stimulans.</p> <p>Statistiken visar att ofrivillig ensamhet i form av social isolering ökar med åldern. Det kan bero på att den enskildes nätverk eller att den fysiska orken och rörligheten minskar, vilket gör att man inte tar sig ut för att träffa andra i lika stor utsträckning. Andelen som inte deltar i sociala och kulturella aktiviteter ökar med åldern.</p> <p>Livsstil och sociala förhållanden kan bidra till psykisk ohälsa i form av t.ex. riskbruk av alkohol bland äldre.</p> | Antal personer i åldrarna 65 år och äldre som uppgett att de ofta besväras av ensamhet |
| Öka den digitala delaktigheten | <p>Den forskning som finns tyder på att utbildning i och användning av dator och internet kan minska till den ofrivilliga ensamheten bland äldre.</p> <p>Att kunna använda internet via en dator, surfplatta eller telefon är i dag en förutsättning för att kunna vara delaktig i samhället. Allt fler samhällstjänster blir digitala (bankärenden, bokning av biljetter, patientjournaler, telefonkataloger, underhållning mm). Detta gör att digital delaktighet även är en jämlikhetsfråga.</p> | |

Nya uppdrag och aktiviteter socialnämndens mål år 2024

Uppdrag uti från målet: Genom att vara en attraktiv arbetsgivare skapa ett hållbart liv för våra medarbetare.

Yrkesresan för socialsekreterare myndighet barn och unga - är ett koncept för introduktion och kompetensutveckling som syftar till att ge kvalitet i varje möte mellan socialtjänstens medarbetare och invånare.

Fortsatt arbete med samplaneringsområden och heltidsresan

Ta fram fortsatt plan för tillitsbaserad styrning samt planering av utbildningen "Utvecklande ledarskap" för sektionschefer.

Planering av rekrytering inför sommaren. Handlingsplan i stegmodell.

Processkartläggning rekrytering/introduktion HR/Soc

Översyn Bemanningseenhet och dess organisation

Ta fram uppdrags- och ansvarsbeskrivningar i första hand för sektionschefer och omsorgspersonal

VO-college och handledarorganisation - Utredning, förslag till organisation och beslut.

Pilot hemtjänst - ta bort minutstyrning

Utredning kring differentiering av hemtjänst

Underlag/utredning - Arbetsmiljö för sektionschefer (poolchefer, hur täcks frånvaro). Handlingsplan SC arbetsmiljö med HR.

Samrekrytering tillsammans med regionen fysioterapeut/arbetsterapeut

Uppdrag utifrån målet: Verka för en meningsfull fritid

Samverkan mellan fritidsombuden i Ljungby/Lagan för personer med funktionsnedsättning

Utreda/se över behov av träffpunkt SoL/psyk

Utveckla samarbetsnätverk med civilsamhället

Undersöka möjligheten för att anställa ungdomar från årskurs 8, för att aktivera äldre på särskilda boenden

Uppdrag utifrån målet: Verka för inkludering i samhället genom arbete/sysselsättning

Utreda möjligheten att knyta en arbetsterapeut till arbetsmarknadsenheten och sysselsättning OF

Projekt "Tegelbruket"

"Samsteg" en verksamhet som finansieras av Sunnerbo samordningsförbund under tre år enligt budget men inget slutdatum.

Projekt AME - "Jobb först". Pågår 2024 och utvärderas under 2024.

Projekt AME - "Språkträning"

Uppdrag utifrån målet: Aktivt verka för boendemiljöns betydelse för social hållbarhet Uppdrag utifrån målet: Aktivt verka för boendemiljöns betydelse för social hållbarhet

Upphandling av nytt LSS boende

Bostadskarriär - Uppföljning boendebeslut

Bostadskarriär - Utreda hur detaljerade beslut handläggare ska fatta, insats grupp/service i bedömning och/eller beslut.

Utreda om "bostad först" är en metod som ska användas i Ljungby kommun.

SOCIALNÄMNDEN

| |
|--|
| Ombyggnation Brunnsgården - Byggstart efter sommaren 2024. Ritningar gjorda och godkända |
| Tidig delaktighet av BAB-handläggarna vid ny/ombyggnation |
| Uppdrag utifrån målet: Verka för den enskildes självständighet och delaktighet |
| Insatser i Säbo - implementera det arbetssätt som beslutas kopplat till utredning av insatser i säbo - 2023. |
| Utbildning vardagsrehab |
| Projektet "Smarta hem och framtidens sensorer" |
| Informationsdriven vård, steg 2 |
| Implementering IBIC ÄO och hälsoärende |
| Uppstart IBIC OF |
| Projektuppföljning och utvärdering av införandet av arbetsmetoden "hemtagning" |
| Koppla Hemtagningsteamet med korttids enligt plan |
| Förbättringsarbete på korttids avseende arbetsmetod utifrån helhetsgrepp och teamarbete |
| Uppdrag utifrån målet: Verka för att behålla och gagna nya relationer för den enskilde |
| Skapa förutsättningar för digitala möten, t. ex Komp, En bra plats |
| Uppstart Haraberget - Uppstart beräknas till februari - mars 2024. Flytt från Brunnsgården beräknas vara klar senast siste mars. |
| Undersöka möjligheten att starta upp Trivselgrupp i Ljungby för personer över 68 år med funktionsnedsättningar |
| Integration - projekt AME, Ukraina, boende |
| Uppdrag utifrån målet: Öka den digitala delaktigheten |
| Läkemedelsrobotar |
| Följa upp/se över socialtjänstlotsarnas arbete kopplat till digitalisering |

Uppdrag från Planeringsdirektiv år 2024

| |
|---|
| Uppdrag |
| Samverkan mellan Ljungby kommun, Region Kronoberg och Campus Ljungby kring det nationellt uppmärksammade omställningsarbetet "god och nära vård" ska intensifieras. Projektet omfattar två delar. En del handlar om välfärdsteknik och smarta hem, den andra delen handlar om informationsdriven vård. Utveckling av samverkan syftar till att överbrygga organisatoriska stuprör mellan kommun och region som skapar såväl patientnytta som samhällsekonomisk nytta. |

Kommentarer detaljbudget

Socialnämndens (SN) tilldelade ram är 827,6 mkr, vilket är en ökning med +62,7 mkr, enligt Planeringsdirektiv. Statsbidragen Minska antal timanställda, respektive Öka antal sjuksköterskor ligger med 70% i budget 2024 relativt utfallet 2023. I socialnämndens budget för 2024 ingår inte eventuella extra kostnader för införandet av 11-timmars dygnsvård samt eventuella extra kostnader för Heltid som norm. Socialnämndens demografimodell för budget 2024, inklusive justeringar från tidigare år, är +10,4 mkr till budgetramen. En mycket liten del av demografimodellen går till övriga verksamheter (totalt 0,8%, eller 83 tkr).

Äldreomsorg

Äldreomsorgens (ÄO) budget för 2024 är 377,3 mkr. SN startar upp ett nytt särskilt boende (SÄBO), enligt plan 2024-02-01. SN använder +6,0 Mkr avsatta i 2023 års budgetram, +6,6 Mkr från Planeringsdirektiv 2024, samt hela ÄO's demografifördelade medel +6,8 Mkr för att klara driften. En sent aviserad extra kostnad för ökade räntekostnader med negativ resultat effekt -3,9 Mkr hanteras utanför budgetram. För SÄBO används den nya budgetmodellen (fr o m budget 2023).

Starten av renoveringen av Brunnsgården blir inte enligt plan, som var i samband med starten av Haraberget 2024-02-01, utan är skjuten till tidigast 2024-08-01. I budget 2024 är beräknat en hyra på 8 500 kr per boende på Haraberget. Notabelt är även att hänsyn är tagen till hemtjänsteffekten av nya boendeplatser på Haraberget, vilket innebär en förskjutning av kostnader från Hemtjänst till SÄBO - detta för att de äldre personer som flyttar in på Haraberget även har Hemtjänst, allt ifrån noll timmar (ofta med stöd av anhörigvårdare), till uppåt 30 - 35 timmar i veckan.

Snittet blir 1,45 timmars Hemtjänst per dag, och för nettoökningssnittet SÄBO med 20 boenden under 2024 ger totalt 28,9 timmar dag, och motsvarar en sänkning av budgetramen för Hemtjänst med -6,0 Mkr. För Hemtjänsten är budgeterade antal timmar/dag för LOV-utövare 686 timmar/dag. Externa LOV-utfärdare ökar sin marknadsandel från 30,0% budget 2023 till 32,1% budget 2024. Priset till extern LOV-utfärdare kommer att bli utöver inflationskompensationen 2,8%, dock inte slutligt beräknad. Därmed hanteras -1,7 Mkr utanför budgetram. Omställning Nära vård innebär för kommunen en större arbetsmängd som följd av en allt tidigare/snabbare utskrivning av patienter, framför allt äldre. Denna extra kostnad täcks inte av bidragspengar för Nära vård från Regionen. Därmed hanteras -2,0 Mkr utanför budgetram.

Hemsjukvård

Hemsjukvårdens budget för 2024 är 78,2 Mkr. I Demografifördelningen i budget 2024 tillfaller +1,4 Mkr verksamhet Hemsjukvården.

Statsbidraget Nära vård budgeteras med 2,0 sjuksköterska och 2,0 rehab-assistenter (samma resurser som budget 2023). Även kostnad för läkemedelsrobotar (Evondos) 0,5 Mkr går mot statsbidraget 2024.

Kostnaden för hyr-sjuksköterskor är -7,9 Mkr i prognos 2023. Ett fortsatt fokus på att anställa egna sjuksköterskor gäller även 2024, men konkurrensen från Regionen och bemanningsföretagen är stor. Målsättningen i budget 2024 är att anställa +5,5 sjuksköterskor, det innebär att hamna på nivån -5,5 sjuksköterskor under budget 2023, dvs Hemsjukvården saknar

-11,0 sjuksköterskor idag. Effekten blir att kostnaden för hyr-sjuksköterskor förbättras +3,9 Mkr till -4,0 Mkr i budget 2024. Kostnader för hjälpmedel fortsätter att öka i budget 2024, både i volym och prismässigt. Övriga kostnader, t ex fordon, sjukvårdsmaterial & inkontinens, genererar -300 tkr. Bostadsanpassningen budgeteras på samma nivå som budget 2023.

Omsorgen om personer med funktionsnedsättning

Budget år 2024 för Omsorgen om personer med funktionsnedsättning (OF) är 237,1 Mkr. I demografi-fördelningen i budget 2024 tillfaller +2,2 Mkr OF's verksamheter. I den nya bemanningsorganisationen ingår +0,7 SAG-anställd.

Antal externa placeringar för Boende enligt LSS ökar. Antal personal inom Boende enligt LSS ökar med +4,4 årsarbetare, vilket följer ökat behov. Inom Korttidsboende barn och unga ökar antal ärenden. Ett ärende flyttas från internt till externt barn-korttids, och därmed minskar antal personal med -2,9 årsarbetare

Personlig assistans tappar ytterligare mer intäkter i budget 2024 från Försäkringskassan (FK) än motsvarande justering av personalkostnader, netto -1 100 tkr (-3 200 tkr i budget 2023). Därmed redovisas en differens på -4 300 tkr som följd av icke-kompensatorisk ersättning från FK för sovande jour, samt lägre schabloniserad årlig höjning jämfört med kostnadsökningarna från FK under ett flertal år.

Antal personal inom Daglig verksamhet ökar +1,5 årsarbetare på grund av ökat antal deltagare. Ny lokal för Daglig verksamhet budgeteras för att möjliggöra ökade volymer.

Antal personal inom Psykiatri ökar +0,4 årsarbetare.

Individ- och familjeomsorgen

Budget år 2024 för Individ- och familjeomsorgen (IFO) är 117,8 mkr.

Barn och ungdomsvården har något fler placeringar budgeterat 2024 än budget 2023. I budgeten ligger en fortsatt rabatt på SIS-placeringar på ca 2 000 kr/dygn.

Arvoden för familjehemsplaceringar ökade kraftigt, +40%-60% under 2023, vilket genererar samma extrakostnad på -1,0 Mkr som i budget 2023.

Ekonomiskt bistånd är höjt med inflationskompensation 2,8%. Arbetet med arbetsmarknadsåtgärder under 2023 har slagit väl ut, och därmed budgeteras ekonomiskt bistånd på samma nivå som budget 2023.

Färdtjänsten genererar en extrakostnad (exkl inflationskompensation) på -1,7 Mkr från 2023, samt ytterligare kostnader för administration, juridik etc från Region Kronobergs Läns- trafik, total budgetavvikelse -2,0 Mkr.

Flykting

Bidrag från Migrationsverket +10,0 Mkr budgeteras, samma nivå som för budget 2023, varav +5,0 Mkr för personalresurser och +5,0 Mkr för Ekonomiskt bistånd, Flykting.

Bidraget inkluderar +4,7 Mkr från Migrationspotten. I Migrationspottens riktade medel kommer Arbetsmarknadsenheten att intensifiera arbetet inriktat mot integration/utrikesfödda personer, bl a med att möjliggöra en utökning med 15 platser inom arbetsmarknadsanställningar.

Ekonomisk rapport

| VERKSAMHET | INTÄKT/ KOSTNAD | BUDGET | |
|-----------------------------------|---------------------|---------------|---------------|
| | | 2023 | 2024 |
| 10 Nämnds- och styrelseverksamhet | KOSTNADER | 893 | 1 051 |
| | NETTOKOSTNAD | 893 | 1 051 |
| 23 Turistverksamhet | INTÄKTER | -5 | 0 |
| | KOSTNADER | 2 168 | 0 |
| | NETTOKOSTNAD | 2 163 | 0 |
| 30 Allmän fritidsverksamhet | INTÄKTER | -123 | -125 |
| | KOSTNADER | 8 979 | 10 490 |
| | NETTOKOSTNAD | 8 856 | 10 365 |
| 31 Allmän kulturverksamhet | INTÄKTER | -1 472 | -1 944 |
| | KOSTNADER | 9 879 | 11 022 |
| | NETTOKOSTNAD | 8 407 | 9 078 |
| 32 Biblioteksverksamhet | INTÄKTER | -1 496 | -1 460 |
| | KOSTNADER | 16 104 | 16 812 |
| | NETTOKOSTNAD | 14 608 | 15 352 |
| 33 Kulturskola | INTÄKTER | -1 725 | -1 785 |
| | KOSTNADER | 11 192 | 11 754 |
| | NETTOKOSTNAD | 9 467 | 9 969 |
| 34 Idrotts- o fritidsanläggningar | INTÄKTER | -6 869 | -6 337 |
| | KOSTNADER | 43 722 | 46 649 |
| | NETTOKOSTNAD | 36 853 | 40 312 |
| 35 Fritidsgårdsverksamhet | INTÄKTER | -50 | -185 |
| | KOSTNADER | 4 667 | 5 011 |
| | NETTOKOSTNAD | 4 617 | 4 826 |
| 51 Vård o oms. äldre o funk.hind | KOSTNADER | 80 | 80 |
| | NETTOKOSTNAD | 80 | 80 |
| | | 85 944 | 91 033 |

Kultur- och fritidsnämndens verksamhet

Kultur- och fritidsnämnden utför kommunens uppgifter inom kultur-, idrott- och fritidsområdet och ansvarar för folkbiblioteket, kulturskolan, fritidsgården, fritidsbanken och Ljungby gamla torg.

Kultur- och fritidsnämnden ansvarar också för den kulturella verksamheten, bland annat kulturmiljö-vård, konstnärlig utsmyckning, inköp av konst till kommunens lokaler samt arrangemang och aktiviteter inom kultur- och fritidsområdet.

Kultur- och fritidsnämnden ansvarar för avtal med, och utdelning av stöd till studieförbund, föreningar och organisationer inom den budget som fullmäktige beslutar. Man ska även ha ett nära samarbete för att stimulera arbetet som de bedriver.

Kultur- och fritidsnämnden ansvarar för upplåtelse av lokaler för kultur- och fritidsverksamhet.

Nämndens mål, uppdrag och aktiviteter

Visionsmål - Bästa kommun att växa i

Mål och Aktiviteter för att uppnå visionsmål/fullmäktigemål

| Fullmäktigemål eller nämndsmål | Aktivitet | Indikator |
|---|--|------------------------|
| Öka andelen förnybar energi i kommunen och användningen av fossilfria bränslen | Öka antalet fossiloberoende fordon. Öka antalet eldrivna grönytemaskiner. | |
| Öka andelen förnybar energi i kommunen och användningen av fossilfria bränslen | Miljöförbättrande åtgärder prioriteras i fördelning av investeringsstöd till föreningslivet. | |
| Öka andelen ungdomar som arbetar eller studerar, samt stödja och främja utvecklingen av arbetstillfällena | Fler unga vuxna (18-32 år) som tar del av folkbibliotekets utbud. | Manuell räkning |
| Öka andelen ungdomar som arbetar eller studerar, samt stödja och främja utvecklingen av arbetstillfällena | Antalet elever 6-19 år i kulturskolan ska överstiga genomsnittet i riket. | Kulturrådets statistik |

Uppdrag från Planeringsdirektiv år 2024

| Uppdrag |
|--|
| Kommunstyrelsen, nämnder och kommunala bolag får i uppdrag att ta fram en gemensam plan för lämplig samordning av tjänster i Lagan och Ryssby. Uppdraget leds och samordnas av kommunstyrelsen och återrapporteras senast 30 april 2024. |
| Kommunstyrelsen får i uppdrag att med hjälp av alla nämnder och styrelser arbeta fram en investeringsbudget för 2025 och 2026 där nivån exklusive VA & Renhållning inte överstiger 200 miljoner årligen. Arbetet påbörjas direkt efter sommaren 2023. Avrapportering sker kvartalsvis till KSAU med början oktober 2023. |
| Framtidens bad i Ljungby kommun - kultur- och fritidsnämnden får i uppdrag att ta fram hur Ljungby kommun bör utveckla kommunens bad ur ett helhetsperspektiv. |
| Kultur- och fritidsnämnden får i uppdrag att utreda kostnaden att hålla en isbana öppen i Ljungby Arena året runt. |

Visionsmål – Livslångt lärande för alla

Mål och Aktiviteter för att uppnå visionsmål/fullmäktigemål

| Fullmäktigemål eller nämndsmål | Aktivitet | Indikator |
|---|--|--|
| Öka delaktighet för kommunens verksamheter i syfte att förbättra och utveckla vår kvalitet och service. | Kompetensutveckling för kultur- och fritidsnämndens ledamöter och ersättare inom digitalisering. | Genomgången grundutbildning i dataskyddsförordningen |
| Öka delaktighet för kommunens verksamheter i syfte att förbättra och utveckla vår kvalitet och service. | Personalen i alla förvaltningens verksamheter ger service som innebär att minst 80 % av kunderna är nöjda. | Enkäter i verksamheterna |
| Öka delaktighet för kommunens verksamheter i syfte att förbättra och utveckla vår kvalitet och service. | Antalet barnbokslån ska överstiga genomsnittet i riket. | Kungliga bibliotekets statistik |

Visionsmål – Vi skapar ett rikt liv

Mål och Aktiviteter för att uppnå visionsmål/fullmäktigemål

| Fullmäktigemål eller nämndsmål | Aktivitet | Indikator |
|---|---|---------------------------------|
| Genom att vara en attraktiv arbetsgivare skapa ett hållbart liv för våra medarbetare. | Under en tre-årsperiod erbjuds all personal hälsoundersökning via företags-hälsövarlden | Manuell räkning |
| Verka för den enskildes självständighet och delaktighet | Folkbiblioteket möjliggör för fler att introduceras i digitala verktyg för att minska upplevelsen av utanförskap. | Manuell räkning |
| Verka för den enskildes självständighet och delaktighet | Mångkultur berikar kommunen och därför integrerar kulturskolan fler barn och unga med migrationsbakgrund. | Kulturrådets statistik |
| Verka för den enskildes självständighet och delaktighet | Vad tycker du om bibliotekens utbud av aktiviteter? | Medborgarundersökning |
| Verka för den enskildes självständighet och delaktighet | Möjligheten för invånare att nyttja kommunens idrotts- och motions-anläggningar. | Medborgarundersökning |
| Verka för den enskildes självständighet och delaktighet | Utbudet av friluftsområden i kommunen. | Medborgarundersökning |
| Verka för den enskildes självständighet och delaktighet | Kommunens arbete för att främja det lokala kulturlivet. | Medborgarundersökning |
| Arbeta för att minska klimatförändringar och dess påverkan | Uppdaterad skötselplan för att minska och sprida gummigranulat vid Lagavallens konstgräsplaner. | Mäta åtgången på gummigranulat. |
| Verka för en kommun fri från våld | Jämställd och inkluderande fritidsgård för flickor, pojkar och övriga. | Enkäter i verksamheten |

Ekonomisk rapport

| VERKSAMHET | INTÄKT/ KOSTNAD | BUDGET | BUDGET |
|--------------------------------------|---------------------|---------------|---------------|
| | | 2023 | 2024 |
| 10015 Val- och demokratinämnd | KOSTNADER | 115 | 269 |
| | NETTOKOSTNAD | 115 | 269 |
| 10080 Överförmyndarnämnd | KOSTNADER | 175 | 179 |
| | NETTOKOSTNAD | 175 | 179 |
| 12000 Revision | KOSTNADER | 1 287 | 1 321 |
| | NETTOKOSTNAD | 1 287 | 1 321 |
| 13000 Överförmyndare | INTÄKTER | -10 812 | -11 578 |
| | KOSTNADER | 12 498 | 13 528 |
| | NETTOKOSTNAD | 1 686 | 1 950 |
| 13001 Överförmyndare gode män ensamk | KOSTNADER | 100 | 0 |
| | NETTOKOSTNAD | 100 | 0 |
| 13005 Överförmynd adm | KOSTNADER | 4 805 | 5 153 |
| | NETTOKOSTNAD | 4 805 | 5 153 |
| 13010 Allmänna val | INTÄKTER | 0 | -600 |
| | KOSTNADER | 101 | 1 419 |
| | NETTOKOSTNAD | 101 | 819 |
| 58510 Familjerätt, gem administ | KOSTNADER | 2 084 | 2 139 |
| | NETTOKOSTNAD | 2 084 | 2 139 |
| | | 10 353 | 11 830 |

Överförmyndarnämndens verksamhet

Gemensamma överförmyndarnämnden ansvarar för att verksamheten utförs inom ramen för gällande lagstiftning, främst föräldrabalken och förmyndarskapsförordningen.

I nämndens uppdrag ingår bland annat att:

- utreda behov av god man och förvaltare
- utöva tillsyn över gode män, förvaltare och förmyndare
- rekrytera och utbilda ställföreträdare
- lämna upplysningar, vägledning och råd och annan liknande hjälp av allmän karaktär i frågor som rör nämndens ansvarsområde.

Nämnden ska följa utvecklingen inom verksamhetsområdet och ta nödvändiga initiativ till utveckling och förbättring av verksamheten. Nämnden ansvarar för att det finns en ändamålsenlig organisation för att bereda, handlägga och utföra de arbetsuppgifter som ålagts verksamheten. Nämnden ansvarar för information till allmänheten om den egna verksamheten.

Nämndens mål, uppdrag och aktiviteter

Visionsmål - Bästa kommun att växa i

Mål och Aktiviteter för att uppnå visionsmål/fullmäktigemål

| Fullmäktigemål eller nämndsmål | Aktivitet | Indikator |
|--|--|-----------|
| Öka andelen förnybar energi i kommunen och användningen av fossilfria bränslen | Att vid tjänsteresor välja kollektivtrafik eller elbil. | |
| Förbättra Ljungby kommuns näringslivsklimat | Att i kontakter med företag ge en positiv bild av Ljungby kommun. | |
| Öka andelen ungdomar som arbetar eller studerar, samt stödja och främja utvecklingen av arbetstillfällen | Genom aktivt arbete med huvudmän och dess ställföreträdare skapas förutsättningar för fler personer i arbete och sysselsättning. | |

ÖVRIGA NÄMNDER

Visionsmål – Livslångt lärande för alla

Mål och Aktiviteter för att uppnå visionsmål/fullmäktigemål

| Fullmäktigemål eller nämndsmål | Aktivitet | Indikator |
|--|---|-----------|
| Ökad tillgång för likvärdig skola och utbildning utifrån individens behov och oavsett socioekonomisk bakgrund. | Genom aktivt arbete med huvudmän och dess ställföreträdare kan barn eller föräldrars situation förbättras och genom det skolresultaten. | |
| Öka delaktighet för kommunens verksamheter i syfte att förbättra och utveckla vår kvalitet och service. | Aktivt samarbeta med Kontaktcenter för god tillgänglighet. | |

Visionsmål – Vi skapar ett rikt liv

Mål och Aktiviteter för att uppnå visionsmål/fullmäktigemål

| Fullmäktigemål eller nämndsmål | Aktivitet | Indikator |
|---|---|--------------|
| Genom att vara en attraktiv arbetsgivare skapa ett hållbart liv för våra medarbetare. | Aktivt arbeta med sjukfrånvaro i förekommande fall | Sjukfrånvaro |
| | Arbeta med frisknärvaro genom ett gott arbetsklimat på arbetsplatsen. | Frisknärvaro |
| Verka för den enskildes självständighet och delaktighet | Aktivt arbete med huvudmän och ställföreträdare. | |
| Arbeta för att minska klimatförändringar och dess påverkan | Minskad pappershantering genom ökad digitalisering. Val av klimatsmarta resor. | |
| Verka för en kommun fri från våld | Aktivt arbete med huvudmän och dess ställföreträdare. | |

Kommentarer detaljbudget

2024 års budget för arvoden till ställföreträdare (där huvudmannen egna inkomster är för låga för att betala ställföreträdaren) räknas upp med 8,7 %, prisbasbeloppsökningen för år 2023. Budgeten för bilersättning förstärks med 50 tkr. För att täcka ökade driftkostnader för verksamhetssystem samt licenser har budgeten förstärkts med 49 tkr. Kapitalkostnaderna ökar med 10 tkr, bland annat till följd av höjda räntekostnader. Den tillfälliga budgetminskningen på 0,25 årsarbetare som gjordes i personalbudgeten för 2023 är återställd. Det innebär att det år 2024 är budgeterat för 6,0 handläggare och 0,10 chefstjänst, samt 150 tkr för timanställd. Totalt räknas driftbudgeten för Gemensamma överförmyndarnämnden upp med 766 tkr (+7,1%).

De ökade driftkostnaderna för verksamhetssystemet är till stor del kopplat till investeringen som görs för den kompletterande e-tjänsten och kompetensmodul till Wärna GO. Investeringsbudgeten är satt till 150 tkr för år 2024. Dessa investeringar väntas bland annat ge effektivitetsvinster för ställföreträdare och handläggare.

FINANSIERINGSRAPPORT

| VERKSAMHET | INTÄKT/ KOSTNAD | BUDGET 2023 | BUDGET 2024 |
|--------------------------------|---------------------|-------------------|-------------------|
| 90 Personalförs o pensioner | INTÄKTER | -131 850 | -149 925 |
| | KOSTNADER | 177 533 | 187 349 |
| | NETTOKOSTNAD | 45 683 | 37 424 |
| 91 Intern ränta | KOSTNADER | -34 800 | -77 500 |
| | NETTOKOSTNAD | -34 800 | -77 500 |
| 92 Allmän kommunalskatt | KOSTNADER | -1 407 605 | -1 467 634 |
| | NETTOKOSTNAD | -1 407 605 | -1 467 634 |
| 93 Gen statsbidrag o utjämning | KOSTNADER | -513 203 | -543 568 |
| | NETTOKOSTNAD | -513 203 | -543 568 |
| 94 Finansiella intäkter | INTÄKTER | -6 000 | -6 000 |
| | KOSTNADER | -18 250 | -28 250 |
| | NETTOKOSTNAD | -24 250 | -34 250 |
| 95 Finansiella kostnader | INTÄKTER | -200 | -200 |
| | KOSTNADER | 17 417 | 34 513 |
| | NETTOKOSTNAD | 17 217 | 34 313 |
| 96 Övrig finansiering | KOSTNADER | 43 062 | 56 903 |
| | NETTOKOSTNAD | 43 062 | 56 903 |
| | | -1 873 896 | -1 994 312 |

LJUNGBY ENERGI AB

| | 2024 BUDGET | 2023 BUDGET | 2022 UTFALL |
|-------------------------------------|----------------|----------------|----------------|
| INTÄKTER i tkr | | | |
| Huvudintäkter | 305 351 | 315 028 | 297 906 |
| Sidointäkter | 4 560 | 3 570 | 2 608 |
| SUMMA INTÄKTER | 309 911 | 318 598 | 300 514 |
| KOSTNADER i tkr | | | |
| Produktionskostnader | 127 994 | 132 538 | 125 320 |
| Externa kostnader | 41 470 | 45 355 | 31 986 |
| Övrig försäljning | 14 005 | 12 465 | 12 739 |
| Personal | 50 713 | 46 669 | 73 653 |
| RESULTAT FÖRE AVSKRIVNING | 75 729 | 81 571 | 86 816 |
| Avskrivningar | 40 500 | 39 350 | 35 246 |
| RESULTAT EFTER AVSKRIVNINGAR | 35 229 | 42 221 | 51 570 |
| Finansnetto | -4 100 | -2 020 | -1 535 |
| RESULTAT EFTER FINANSNETTO | 31 129 | 40 201 | 50 035 |

LJUNGBYBOSTÄDER AB

| | 2024 BUDGET | 2023 BUDGET | 2022 UTFALL |
|--|-----------------|----------------|----------------|
| INTÄKTER i tkr | | | |
| Hyror | 136 400 | 110 100 | 104 271 |
| Övriga intäkter | 500 | 1 100 | 2 330 |
| Bortfall | -3 500 | -2 600 | -3 207 |
| SUMMA INTÄKTER | 133 400 | 108 600 | 103 394 |
| KOSTNADER i tkr | | | |
| Underhåll | -20 000 | -21 750 | -20 622 |
| Drift (rep, skötsel, taxor, värme) | -40 000 | -37 200 | -33 540 |
| Administration | -17 500 | -16 600 | -15 520 |
| Övrigt (fastighetsskatt, försäkring, kabe-TV, fordon, förbrukningsinventarier) | -7 900 | -6 850 | -6 921 |
| Avskrivningar | -20 400 | -14 300 | -14 187 |
| SUMMA KOSTNADER | -105 800 | -96 700 | -90 790 |
| RÖRELSERESULTAT | 27 600 | 11 900 | 12 604 |
| Räntor fastighetslån | -21 600 | -6 000 | -2 344 |
| Övriga finansiella poster | -4 700 | -2 800 | -2 023 |
| RESULTAT | 1 300 | 3 100 | 8 237 |

Kommentarer Ljungbybostäder

Samtliga kostnader och intäkter har beräknats och bedömts var för sig efter nu kända förutsättningar. Generella kostnadsökningar är beräknade med 3-5% påslag.

Hyror

Hysesförhandling om 2024 års hyror pågår. I denna budget har vi antagit en höjning om 5,0% för bostadshyror och lokaler med förhandlingsklausul vilket innebär ca 4 175 tkr i ökade intäkter. Huvuddelen av våra kommersiella lokaler följer KPI vilket innebär ca 650 tkr i ökade intäkter. Jämfört med tidigare år har hyror för Björnen (aktivitetsboende, särskilt boende och förskola) och Dressinen (boende och lokaler) tillkommit med ca 22 300 tkr.

Övriga intäkter

Kabel-TV avgiften har tidigare varit den enskilt största posten under övriga intäkter, men i samband med årets hyresförhandlingar gjordes en överenskommelse som innebär att avgiften läggs in i grundhyran. Övriga intäkter består framöver av ersättning för skador, städning, statliga bidrag, försäkringsersättning etc.

Bortfall

Lägenheter, förutom studentboende, beräknas orsaka ett hyresbortfall på ca 2 100 tkr. Det är en ökning med ca 700 tkr jämfört med föregående års budget som inte varit i nivå med utfallet. Studentrabatter beräknas orsaka ett bortfall på ca 250 tkr (Ryssby 54 tkr, Träden 45 tkr och Kolvringen 151 tkr). Lokaler beräknas orsaka ett hyresbortfall på ca 870 tkr och parkeringar beräknas orsaka ett hyresbortfall på 280 tkr.

Underhåll

Enligt separat underhållsplan.

Drift

Reparation

Nivån bedömd efter erfarenhetsmässiga reparationsbehov.

Skötsel

Löner är uppräknade med 3,6% på 2023 års löner. Av kostnaderna utgör löner inkl sociala avgifter samt uttagsskatt ca 7 800 tkr. Ingen förändring i antal tjänster jämfört med tidigare år, en utökning med en bovård gjordes under år 2023.

Taxor

Fjärrvärme: Ljungby Energi har aviserat en höjning av den rörliga delen av taxan med 14,0% för 2024, vilket gör ca 8,5% på totala taxan, ca 167 tkr. Beräkningen har gjorts utifrån ett normalår. En kostnadsbesparing på 200 tkr för energieffektivisering har lagts in i budgeten. Fjärrvärme för Björnen och Dressinen beräknas kosta ca 1 200 tkr under år 2024.

El: Till år 2023 räknade vi med en mycket kraftig ökning av elpriset (totalt +83%), något som sedan inte blev så illa som befarat. Budgeten för el blir därför ca 590 tkr lägre än föregående år för det gamla beståndet. El för Björnen och Dressinen beräknas kosta ca 550 tkr vilket gör att budgeten ligger kvar på samma nivå som föregående budget.

Vid årsskiftet går vi över till ett nytt elavtal och det är idag osäkert vad det innebär för vårt elpris.

Vatten: Enligt Ljungby kommun är inga prishöjningar avseende 2024 aviserade. För Björnen och Dressinen har vi inte räknat med några vattenkostnader då alla hyresgäster betalar för sin egen förbrukning.

Renhållning: Enligt Ljungby kommun blir taxehöjningen troligen 4-6%. För Björnen och Dressinen budgeteras kostnaden för renhållning till ca 170 tkr.

Administration

Lönerna är uppräknade med 3,6% på 2023 års löner. Av kostnaderna utgör löner inkl sociala avgifter ca 11 000 tkr. Ingen förändring i antalet tjänster jämfört med tidigare år, en utökning gjordes med 50% uthyrare/kundtjänst under år 2023. Digitaliseringsinitiativ beräknas till ca 600 tkr.

Övrigt

Övriga kostnader består av fastighetsskatt, försäkringar, kabel-TV, reparation/drift av fordon, förbrukningsinventarier, medel till hyresgästföreningen mm. Fastighetsskatten är den enskilt största posten, ca 3 000 tkr.

Avskrivningar

Byggnader skrivs av enligt komponentmetoden med ca 2 % på anskaffningsvärdet. Avskrivningsnivån varierar över tid beroende på respektive komponents ekonomiska livslängd. Eventuell kostnad för restvärde vid komponentbyte har ej beaktats. Denna budget bygger på antagande att Björnen börjar skrivas av från april och att den totala kostnaden för investeringen blir 340 mkr. Vi antar även att Dressinen börjar skrivas av från juli och att den totala kostnaden blir 130 mkr. Inventarier skrivs av enligt plan baserad på ekonomisk livslängd, 3-5 år.

Räntor fastighetslån

Budgeten bygger på att de rörliga räntorna ligger kvar kring 4,4%. I budgeten antas upplåning för nybyggnation aktiveras som investering fram tills byggnationen är färdig. För Björnen finns budget för räntor från och med april (8 500 tkr). För Dressinen finns räntor från och med juli (2 300 tkr). För det gamla beståndet ökar de budgeterade räntekostnaderna med ca 4 800 tkr.

Övriga finansiella poster

Kostnaden för kommunal borgen, som är 0,59% av lån per 2023-12-31, beräknas till 4 610 tkr. Koncernbidrag budgeteras till ca 90 tkr.

Nyupplåning, omsättning av befintliga lån och amortering

Nyupplåningen under år 2024 beräknas till 60 mkr. Under år 2024 ska sju lån (totalt ca 194 mkr) läggas om. Komponentbyten under år 2024 beräknas finansieras med löpande kassaflöde. Ingen större amortering planeras under 2024.

Syftet med detta dokument är att fastslå regler som verkar för en god ekonomisk hushållning i Ljungby kommun.

Finansiella mål

I kommunallagens 11 kapitel stadgas bland annat att en kommun ska ange de finansiella mål som är av betydelse för en god ekonomisk hushållning. Ljungby kommun har fyra finansiella mål att uppnå i budget och bokslut:

- 1. Balanskravsresultatet ska motsvara minst 2 procent av skatteintäkter och generella statsbidrag.** *Det finns flera anledningar till att ha ett resultatmål. En är att det måste finnas en buffert för oförutsedda händelser. En annan är att ju bättre resultat desto större utrymme finns det för att investera.*
- 2. Inflationsskydda eget kapital.** *Dvs för att hindra att värdet på det egna kapitalet wholkas av inflationen. Det betyder att resultatet ska vara minst beräknad inflation multiplicerat med eget kapital. Inflationen definieras som $(KPI_{dec\ \text{år}}/KPI_{dec\ \text{år}\ 0}) \cdot 100$.*
- 3. Självfinansiering av investeringar.** *Över en mandatperiod ska investeringar självfinansieras. Självfinansiering definieras som att resultat plus avskrivningar ska vara större än investeringarna. Om investeringarna är större innebär det försämrad likviditet eller krav på upplåning.*
- 4. Soliditeten för koncernkoncernen inklusive pensionsåtaganden ska överstiga 33 procent.** *Soliditeten är ett mått på koncernens långsiktiga finansiella utrymme. Den visar hur stor del av koncernens tillgångar som har finansierats med egna medel.*

Budget

Driftbudget, investeringsbudget och övergripande mål för Ljungby kommun beslutas av kommunfullmäktige i juni.

Efter att budgeten är beslutad i kommunfullmäktige i juni kommer ärendet endast upp som ett informationsärende under hösten efter att nämnderna och styrelsen har fastställt detaljbudget och verksamhetsplan.

Undantag till ovanstående process är år då allmänt val till kommunfullmäktige ägt rum. Kommunfullmäktige ska då i november månad ta upp ärendet om mål och budget och åter fastställa budgeten alternativt revidera tidigare budgetbeslut från juni.

Driftbudget

Respektive nämnd ansvarar inför kommunstyrelsen/ kommunfullmäktige att tilldelade budgetanslag ej överskrids samt att de budgeterade prestationerna utförs i enlighet med kommunfullmäktiges beslut.

Om medelstillelningen visar sig otillräcklig skall nämnden i första hand undersöka förutsättningar att disponera om tillgängliga resurser inom nämndens samlade budgetram och i andra hand – hos kommunstyrelsen – aktualisera behovet av att ändra mål för verksamheten.

Tilläggsanslag under löpande budgetår medges inte.

Kommunstyrelsen kan omdisponera driftmedel mellan nämnder.

Nämnd kan hos kommunstyrelsen begära omvandling av driftmedel till investeringsmedel.

Anslagsbindningen för driftbudgeten sker på förvaltningsnivå.

Omdisponering mellan olika verksamheter beslutas av nämnd (2 pos verksamhet), exempelvis mellan förskola och grundskola eller mellan äldreomsorg och individ- och familjeomsorg. Övriga omdisponeringar kan delegeras av nämnd.

Blir prisutvecklingen högre än vad som kalkylerats i planeringsförutsättningar måste respektive nämnd kompensera detta genom rationaliseringar. Blir den lägre får överskottet disponeras av nämnden.

Samtliga beslut om utgifts- och kostnadsökningar ska vara finansierade. Det ska alltså finnas budgetmedel anslagna.

Investeringsbudget

Anslagsbindningen för investeringsbudgeten är på projektnivå.

Kommunstyrelsen kan omdisponera investeringsmedel mellan projekt och nämnder.

Omdisponering mellan olika investeringsprojekt upp till 5 miljoner kr görs av kommunstyrelsen, över detta belopp av kommunfullmäktige.

Samtliga investeringar över 3 miljoner kronor kräver igångsättningsstillstånd av kommunstyrelsens arbetsutskott.

Det finns två typer av investeringsmedel. Det är dels enligt ordinarie regler där en investering beviljas och verksamheten själv får täcka investeringens kapitalkostnader inom tilldelad driftbudget. Dels är det särskilda investeringsobjekt där kapitalkostnadsanslag beviljas då kommunfullmäktige ansett att nämnden inte kan täcka kostnaden inom ram.

Vid begäran om investeringsmedel ska en kalkyl göras av tillkommande driftkostnader, kapitalkostnader och intäkter. Beslut om investeringsbudget för större projekt, 5 mkr, ska föregås av idéfas, förstudiefas och programfas.

Kommunfullmäktige beslutar om över- och underskott inom investeringsbudgeten ska överföras till nästkommande år. Styrande är om projekten inte är avslutade eller om det avser årligen återkommande investeringsprojekt, t.ex. inventarieanslag.

Resultatbalansering

Som huvudprincip gäller att över- och underskott inom driftbudgeten tas med till kommande år. Med resultatbalansering menas att över- och underskott överförs till nästkommande års budget.

Två tredjedelar av överskottet och hela underskottet överförs till nästkommande års budget. Överskott och underskott fördelas till respektive nämnd som har ansvar för att lägga en internbudget som stimulerar till utveckling och budget i balans. Överskott som förs över läggs in i budgeten i sin helhet året efter bokslutet.

Beslut om hur mycket som ska överföras tas av kommunstyrelsen senast under mars månad året efter bokslutet, efter begäran från nämnderna/ förvaltningsledningarna. Vid överföringen kan hänsyn tas till lagändringar eller större oförutsedda händelser som har påverkat nämndernas resultat. Vid beslut om överföring av överskott kan även justering göras om en förvaltning har fått extra medel för verksamhet som inte har startats upp. För att en nämnd ska få ta med sig ett överskott krävs att man i stort har uppnått budgeterat antal prestationer och antagna mål. Budgetmässiga över- eller underskott som understiger 0,5 procent av nämndernas bruttokostnad

balanseras utan särskilda beslut. Det balanserade överskottet eller underskottet får inte överstiga en procent av respektive nämnds bruttokostnad.

Demografisk modell

Förvaltningar får minskad eller ökad budget beroende på hur befolkningen i olika åldersgrupper förändras. Modellen utgår från befintlig budget och räknas upp eller ner med befolkningsförändring i relevanta åldersgrupper. Exempelvis utgår förskolans uppräknings från antalet barn i åldern 1-5 år och kulturskolan från antalet barn i åldern 7-18 år. Budgeten ändras med 75 procent efter den demografiska modellen. Ekonomichefen har delegation att genomföra justeringar av nämndernas och förvaltningarnas budgetar med utgångspunkt från uppdaterad befolkningsprognos och beslutad demografisk modell.

Vid förändring av verksamhet med anledning av ökad befolkning i vissa åldersgrupper ska alla kostnadsökningar kompenseras genom den demografiska modellen, med undantag av ökade kostnader för internhyra och kapitalkostnad vid byggnation. Dessa kostnadsökningar hanteras separat.

Uppföljning och delårsrapport

Respektive nämnd ansvarar för att verksamhetens mål, omfattning, kvalitet och ekonomiska resultat följs upp regelbundet. Nämnderna ansvarar för att budgeten inte överskrids och att regelbundna budget- och verksamhetsuppföljningar genomförs.

Delårsrapport görs efter april och augusti månads utfall. Delårsrapporterna ska fastställas av kommunfullmäktige. Om en nämnd vid årets första eller andra delårsrapport redovisar underskott utifrån budgetram överstigande 1,0 procent ska nämnden redovisa en åtgärdsplan till kommunstyrelsen.

Rapporterna ska förutom nämndernas driftprognoser även innehålla prognos för investeringsverksamheten samt rapportering av kommunens likviditet, långfristiga skulder och kapitalförvaltning. I delårsrapport augusti görs även resultat- och balansräkning för aktuell period. Uppställning och redovisningsprinciper ska i stora drag vara desamma som i kommunens årsredovisning.

Nämnderna ska därutöver göra budgetuppföljningar efter mars, maj, september, oktober och november månad. Nämndernas budgetuppföljningar delges kommunens ekonomiavdelning. Om nämnderna vid budgetuppföljningen prognostiserar underskott för driftbudgeten ska detta tillsammans med nämndens åtgärdsplan lämnas som information till kommunstyrelsen.

Investeringar

Investeringar bokförs med projektnummer inom intervallet 20000-99999. Investeringar i kommunen ska medföra ett varaktigt värde. Det kan avse byggnationer som exempelvis skolor, till- & ombyggnationer eller inköp av fordon och inventarier. Det finns tre kriterier som alla ska vara uppfyllda för när ett inköp ska bokföras som en investering:

- Investeringen ska ägas av kommunen. Kommunen kan inte ta upp en investering som tillgång i balansräkningen om den har en annan ägare.
- Investeringen ska ha ett varaktigt värde på minst tre år.
- Investeringen ska ha ett betydande belopp. Riktlinjen är att inköp över 20 000 kronor exklusive moms ska bokföras som investering, annars bokförs det som driftskostnad.

Anskaffningsvärdet för en investering utgörs av inköpspriset och eventuella direkta kostnader för att få tillgången på plats och i skick för att utnyttjas för sitt ändamål.

Tillkommande utgifter för en investering ska läggas till anskaffningsvärdet till den del tillgångens prestanda och/eller servicepotential förbättras jämfört med det ursprungliga anskaffningstillfället. Exempel på sådana tillkommande åtgärder är sådana som förlänger nyttjandeperioden, höjer kapaciteten, ökar kvaliteten avsevärt eller minskar löpande kostnader.

Komponentredovisning innebär i korthet att i de fall där det finns materiella anläggningstillgångar med betydande komponenter där skillnaden i förbrukningen är väsentlig så ska tillgången delas upp på de aktuella komponenterna. Varje komponent ska skrivas av separat utifrån sin uppskattade livslängd, vilket ger en mer rättvisande redovisning.

Vid samtidig anskaffning av flera inventarier av samma kategori på en arbetsplats ska som anskaffningsvärde räknas det samlade anskaffningsvärdet. Varje enskild inventarie måste även ha en hållbarhet på tre år.

Statliga investeringsbidrag och investeringsbidrag från andra bidragsgivare ska redovisas som en skuld och intäktsförs under anläggningstillgångens livslängd, investeringsbidrag får inte minska anläggningstillgångens anskaffningsvärde.

Kapitalkostnad, internränta

Kapitalkostnaden är förvaltningarnas interna kostnad gentemot kommunens "finansförvaltning" för investeringarna. Kapitalkostnaden består av två delar; avskrivning och internränta. Med avskrivning menas investeringens värdeminskning, som är uppdelat på ett antal år beroende på investeringens art.

Internräntan är en ränta gentemot kommunens egen "finansförvaltning", en ersättning för att kommunens likvida medel minskar genom investeringen eller att man tvingas låna upp. Internräntan fastställs för nästkommande år i samband med ramtilldelning. För 2024 ligger den på 3,0 procent. Kommunens internränta bygger på kommunens genomsnittliga upplåningskostnad.

Förvaltningarna får ingen generell kompensation vid ökning av kapitalkostnad. När kapitalkostnaden minskar kan man följaktligen även använda utrymmet till andra kostnader. Endast i undantagsfall, exempelvis vid större ny- eller ombyggnationer, ska kapitalkostnaden kompenseras. Regelverket för kapitalkostnadskompensationen är att kompensation blir 75 procent av genomsnittlig kapitalkostnad för nyinvesteringar.

Internhyran som debiteras alla förvaltningar som hyr något av tekniska förvaltningen består till stor del av kapitalkostnad. Om internhyran förändras på grund av ökad/ minskad kapitalkostnad får förvaltningarna ingen kompensation, med ovan angivna undantag.

Internhyra

Hyran regleras varje kalenderår utifrån ändrade kapitalkostnader samt ändrade drift- och underhållskostnader. Kapitalkostnaderna består av avskrivning och internränta. Om beräknad kapitalkostnad avviker mot verklig kostnad med mer än 25 000 kr på ett år för en anläggning sker en rättelse av den internhyran det året. Övriga delar av internhyran, framför allt drift och underhåll räknas varje år upp med SKRs prisindex för kommunal verksamhet (PKV) från april månad.

Extern administration omfattar framför allt försäkringar och fastighetsskatt och räknas upp med konsumentprisindex (KPI). Vid nya avtal för försäkringar används faktiskt belopp. Vid större förändringar av fastighetsskatten används faktiskt belopp.

Intern administration omfattar kostnad för fastighetsförvaltare samt del av tekniska förvaltningens kansli och kommunledningsförvaltningen.

Inflation

Nämnderna kompenseras för inflation beräknat från SKR:s beräknade prisindex för kommunal verksamhet (PKV) från april månad, övrig förbrukning. Kompensationen räknas på alla kostnader utom lönekostnader, med avdrag för intäkter.

Fördelad löneökningensbudget

Huvudprincipen är att löneöversynsförhandlingar enligt centrala och lokala avtal kompenseras utifrån verkligt budgetutfall.

Däremot kompenseras inte löneökningar till enskilda personer som får löneökning under avtalsperioden, så kallad löneglidning. Vid byte av befattningshavare kompenseras inte en ökad lönekostnad.

En annan princip är att endast fasta tjänster kompenseras. För äldre- och handikappomsorgen och räddningstjänsten kompenseras dock även semestervikariers löneökningar enligt schablon.

Semester kompenseras enligt schablonen 1,5% tillägg till lönen.

Förändringar av de sociala avgifterna kompenseras till förvaltningarna.

Verksamheter som helt finansieras av intäkter kompenseras ej. Det gäller tekniska förvaltningens VA- och renhållningsverksamhet och verksamheter som finansieras via interna och externa hyror samt kostverksamheten. GS-löner kompenseras enligt formeln (löneökning - inflationskompensation) / 2.

Ersättningar

Den centrala löneökningsspotten ska även täcka vissa avtalsenliga ökning av ersättningar. De ersättningar som kompenseras är:

- Arvode förmyndare
- Ers räddningstjänst deltidbrandmän
- Timplön personliga assistenter, PAN
- Timplön beredskapsavtalet
- Arvode tolkar
- Arvode deltidbrandmän
- Arvodesdel familjehem kontaktpersoner
- Ers anhörigvårdare PAN
- Befälstillägg deltidanställda brandmän
- OB-ersättning
- Jour/beredskap
- Sammanträdesarvode
- Årsarvode förtroendevalda
- Omkostnadsersätt ex dagbarnvårdare
- Omkostnadsdel familjehem/ kontaktpersoner

Ersättningar som inte kompenseras är framför allt traktamenten, bilersättningar, övertid, timplöner som inte är angivna ovan, studieledighet och uppdragstagare.

Grunden för ersättningarna är de belopp som förvaltningarna har tagit upp i sin personalbudget.

Övrigt

Inför löneöversynsförhandlingar enligt gällande avtal ska personalutskottet ha samråd med ekonomichefen, om utrymmet för löneökningar.

Social avgift

Vid debitering av sociala avgifter mot förvaltningarna ska rekommenderade procentsatser från SKR användas.

Semesterlöneskuld

Förändringar i semesterlöneskuld fördelas ut till förvaltningar i samband med bokslut. Det som ingår i semesterlöneskulden är både inestående semester och okompenserad övertid.

Kostverksamheten

Kostverksamheten finansieras genom externa och interna intäkter. Kostavdelningens debitering mot förvaltningar räknas upp genom indexuppräknning med PKV från april månad. Kostavdelningens över- eller underskott delas mellan förvaltningarna, hälften var. Vid underskott delas hela underskottet, 2/3 av överskottet delas lika. Justeringar kan göras vid extraordinära kostnader.

Ekonomiansvar för chef

Med ekonomiansvar innefattas budgetansvar för resultatenhetsen, ansvar för uppföljning av ekonomin för resultatenhetsen, inköpsansvar och ansvar för beslutsattest.

Personal med ekonomiskt ansvar har ett budgetansvar. Ett budgetansvar innebär att tilldelad budget ska hållas där ansvar ges för att bedriva en viss verksamhet inom den tilldelade ramen. Budgetansvar bör läggas på en nivå där påverkan är möjlig. Budgetansvar kan finnas för såväl driftbudget som investeringsbudget.

Ansvar för uppföljning innebär att genomföra löpande uppföljningar och utvärderingar av resultat kopplat till verksamhet och ekonomi. Detta förutsätter att den ekonomiansvarige månadsvis gör uppföljning av sin ekonomi i beslutsstödssystemet. I samband med uppföljningar är det också den ekonomiansvariges roll att göra ekonomiska prognoser för året. Ekonomiansvaret innefattar en skyldighet att vidta åtgärder när ekonomisk eller verksamhetsutfallet inte följer budget och att rapportera förhållandet till närmaste chef.

Inköpsansvar innebär ett ansvar för att se till att enhetens inköp görs från kommunens avtalsleverantörer och avtalade tjänster och varor. Finns inget avtal för tjänster och varor som enheten har behov av ska man kontakta förvaltningens inköpsansvarige.

Ansvaret för beslutsattest innebär att för fakturor kontrollera att beställning har skett, att ett beslut har fattats och att villkoren stämmer med det som överenskommit samt att medel finns disponibla. I beslutsattesten ligger också ansvaret för att konteringen är korrekt.

Som ekonomiansvarig ska du gå interna utbildningar hos den egna förvaltningen eller hos ekonomiavdelningen för att klara det ekonomiska uppdraget.

Budget och planeringsdirektiv för 2024 med ekonomisk plan för 2025-2028

Beslut

Kommunfullmäktige beslutar att anta kommunstyrelsens förslag till budget och planeringsdirektiv för år 2024 samt ekonomisk plan för 2025-2028 med följande tillägg och ändringar:

- Entreprenörsprogrammet skjuts fram till år 2025 och budgeterade medel avseende 1 miljon kronor omfördelas till arbetsskor 400 000 kronor, gratis bad 317 000 kronor och resterande belopp till anslaget för kommunstyrelsens oförutsedda utgifter (beslutsordning 2.1 och beslutsordning 3.8).

- Fördelning i linje med bifallna yrkanden beslutsordning 3.1-3.4:
Fri entré till utebaden 135 000 kronor (beslutsordning 3.1)
Fri entré till simhall och utebad för pensionärer 107 000 kronor (beslutsordning 3.2)
Fri entré för anställd personal i Ljungby kommun 75 000 kronor (beslutsordning 3.3)
Arbetsskor- förskolepersonal 400 000 kronor (beslutsordning 3.4)
- Kommunledningsförvaltningen får i uppdrag att bilda en projektgrupp samt upprättar en tidplan för införandet av heltid som norm. Arbetet redovisas fortlöpande varje månad till kommunstyrelsens personalutskott. Dokumentation av genomfört arbete vad gäller heltid som norminförandet redovisas till kommunstyrelsen i december 2024 (beslutsordning 3.5)
- Barn och utbildningsförvaltningen ges i uppdrag att ta fram en plan för strategiskt arbete för hur elever skall nå godkända betyg i årskurs 9.

Planen skall även innefatta möjligheter till SFI undervisning på betald arbetstid några timmar i veckan, för anställd personal. Planen skall även presentera om möjligheter finns för kommuninvånare, som ej har Ljungby kommun som arbetsgivare, att läsa SFI på kvällstid. Planen redovisas till kommunstyrelsen i januari 2024 (beslutsordning 3.6). Skrivningen för SFI på kvällstid i kommunstyrelsens förslag till budget utgår för att ersättas med Socialdemokraternas skrivning, enligt ovanstående (beslutsordning 3.7).

Kommunfullmäktige

Reservationer

Krister Salomonsson (SD), Lars Nordqvist (SD), Mikael Bengtsson (SD), Martina Ericsson (SD), Henrik Pettersson (SD), Dick Andersson (SD), Pär Augustsson (SD), Doris Nickel (SD), Christer Larsson (SD) och Ellinor Jönsson (SD) reserverar sig mot beslutet till förmån för eget budgetförslag och säyrkanden.

Kerstin Wiréhn (V), Anna Hilding (V) och Jörgen Alfrid (V) reserverar sig mot beslutet till förmån för egna säyrkanden.

Tommy Göransson (MP) reserverar sig till förmån för egna säyrkanden.

Sammanfattning av ärendet

Budgetberedningen har under maj och april 2023 tagit fram förslag till budget och planeringsdirektiv för Ljungby kommun år 2024-2028.

Ärendet bereddes vid kommunstyrelsens sammanträde 7 juni 2023. Vid sammanträdet 7 juni 2023 presenteras tre budgetförslag med tillhörande planeringsdirektiv: Alliansens budgetförslag genom Magnus Gunnarsson (M), Socialdemokraternas budgetförslag genom Anne Karlsson (S) och Sverigedemokraternas budgetförslag genom Krister Salomonsson (SD).

Vid sammanträdet 7 juni redovisas även kompletterande säyrkanden och förslag inför kommunfullmäktiges hantering av ärendet den 19 juni 2023. Genom Kerstin Wiréhn (V) redovisades Vänsterpartiets förslag till säyrkanden som även framgår av underlag som lämnats in till kommunledningsförvaltningen 2 juni 2023. Genom Anne Karlsson (S) redovisades Socialdemokraternas förslag till säyrkanden som även framgår av underlag som lämnats in till kommunledningsförvaltningen 2 juni 2023. Genom Tommy Göransson (MP) redovisades Miljöpartiets säyrkanden som även framgår av underlag som lämnats in till kommunledningsförvaltningen 7 juni 2023.

Kommunstyrelsen beslutade den 7 juni 2023 att överlämna Alliansens förslag (kommunstyrelsens förslag) till planeringsdirektiv, drift- och investeringsbudget för år 2024 samt ekonomisk plan för 2025-2028 daterad 2 juni 2023 för beslut av kommunfullmäktige med följande tillägg/ändringar:

- Ansvar och budget avseende nettobudget 2 163 000 kr för turism- och destinationsfrågor flyttas från kultur- och fritidsnämnden till kommunstyrelsen, och därigenom näringslivsavdelningen, från och med den 1 januari 2024.
- Ansvar och budget avseende nettobudget 201 000 kr för alkoholhandläggning och tillsyn enligt alkohollagen flyttas från socialnämnden till miljö- och byggnämnden från och med den 1 januari 2024, i enlighet med genomförande- och tidplan daterad 8 maj 2023.
- Kommunledningsförvaltningen får i uppdrag att genomföra en utvärdering av nuvarande lokalvård. Samt utreda möjligheten att lägga en noll budget på

Kommunfullmäktige

stadsorganisationen och föra över budget tillbaka till förvaltningarna så förvaltningarna får köpa den lokalvården man behöver. Ska vara klart första kvartalet 2024.

Sverigedemokraterna har därutöver inkommit med skriftliga säryrkanden den 18 juni 2023.

Beslutsunderlag

Kommunstyrelsens beslut, 2023-06-07 § 138

Kommunstyrelsens förslag till planeringsdirektiv, drift och investeringsbudget för 2024 med ekonomisk plan för 2025-2028, 2023-06-02

Utredning om turism- och destinationsfrågor, 2023-06-07

Genomförande och tidplan för organisatorisk flytt av ansvar för tillsyn enligt alkohollagen och alkoholhandläggning, 2023-06-07

Sverigedemokraternas förslag till planeringsdirektiv, drift och investeringsbudget för 2024 med ekonomisk plan för 2025-2028, 2023-06-02

Socialdemokraternas förslag till planeringsdirektiv, drift och investeringsbudget för 2024 med ekonomisk plan för 2025-2028, 2023-06-02

Sär- och tilläggsyrkanden från Socialdemokraternas, 2023-06-02

Sär- och tilläggsyrkanden från Vänsterpartiet, 2023-06-02

Sär- och tilläggsyrkanden från Miljöpartiet inklusive tabeller, 2023-06-07

Minnesanteckningar från kommunala pensionärsrådets och tillgänglighetsrådets budgetmöte, 2023-05-31

Protokoll från CESAMs möte gällande budget, 2023-05-31

Säryrkanden från Sverigedemokraterna, 2023-06-18

Yrkanden

Magnus Gunnarsson (M), Marcus Walldén (M), Lars-Ove Johansson (C), Rut Björkström (KD), Mikael Johansson (M), Gunilla Åström (M), Matilda Pettersson (C), Johan Ederström (M), Bo Ederström (M) och Martin Anderberg (KD) yrkar att kommunfullmäktige beslutar att anta kommunstyrelsens förslag till budget och planeringsdirektiv för år 2024 samt ekonomisk plan för 2025-2028 (beslutsordning 1.1) med följande ändring:

- Entreprenörsprogrammet skjuts fram till år 2025 och budgeterade medel avseende 1 miljon kronor omfördelas till arbetsskor 400 tkr, gratis bad 317 tkr och resterande belopp till anslaget för kommunstyrelsens oförutsedda utgifter (beslutsordning 2.1).

Kommunfullmäktige

Anne Karlsson (S), Caroline Holmqvist Henrysson (S), Liselott Åhlander (S), och Pia Johanson (S) yrkar att bifall till Magnus Gunnarssons med flera yrkande gällande kommunstyrelsens budget med tillägg (beslutsordning 1.1 och 2.1), med följande sär- och tilläggsyrkanden:

- Fri entré till utebaden 135 000 kr (beslutsordning 3.1)
- Fri entré till simhall och utebad för pensionärer 107 000 kr (beslutsordning 3.2)
- Fri entré för anställd personal i Ljungby kommun 75 000 kr (beslutsordning 3.3)
- Arbetskör- förskolepersonal 400 000 kr (beslutsordning 3.4)
- Att kommunledningsförvaltningen bildar en projektgrupp samt upprättar en tidplan för införandet av heltid som norm. Arbetet redovisas fortlöpande varje månad till kommunstyrelsens personalutskott. Dokumentation av genomfört arbete vad gäller heltid som norminförandet redovisas till kommunstyrelsen i december 2024 (beslutsordning 3.5)
- Att barn och utbildningsförvaltningen ges i uppdrag att ta fram en plan för strategiskt arbete för hur elever skall nå godkända betyg i åk 9. Planen skall även innefatta möjligheter till SFI undervisning på betald arbetstid några timmar i veckan, för anställd personal. Planen skall även presentera om möjligheter finns för kommuninvånare, som ej har Ljungby kommun som arbetsgivare, att läsa SFI på kvällstid. Planen redovisas till kommunstyrelsen i januari 2024 (beslutsordning 3.6)
- Att skrivningen för SFI på kvällstid i kommunstyrelsens förslag till budget utgår för att ersättas med Socialdemokraternas skrivning, enligt ovanstående (beslutsordning 3.7).
- För att finansiera fri entré till personal och pensionärer året om, samt fri entré för alla besökande på utebaden samt arbetskör till barnomsorgen, tas medel bort i kommunstyrelsens förslag till budget om entreprenörsprogrammet på gymnasiet (beslutsordning 3.8)

Krister Salomonsson (SD), Henrik Pettersson (SD), Martina Ericsson (SD) och Dick Andersson (SD) yrkar att kommunfullmäktige beslutar att anta Sverigedemokraternas förslag till budget och planeringsdirektiv för år 2024 samt ekonomisk plan för 2025-2028 (beslutsordning 1.1).

Krister Salomonsson (SD), Henrik Pettersson (SD), Martina Ericsson (SD) och Dick Andersson (SD) yrkar att kommunfullmäktige beslutar att bifalla följande sär- och tilläggsyrkanden:

1. Förstärkning till socialen, öronmärkt LSS 7.0 miljoner (beslutsordning 4.1)
2. Inför bygdepeng för orter som inte är serviceorter 1,5 miljon (beslutsordning 4.2)
3. Gratis arbetskör till BUN, Äldreomsorg och omsorgen 1,5 miljon (beslutsordning 4.3)

Kommunfullmäktige

4. Pengar öronmärkta läromedel 1,0 miljon (beslutsordning 4.4)
5. Minska kostnader på kommunikation, besparing med 2.0 miljoner (beslutsordning 4.5)
6. Besparing politik 1,5 miljon (beslutsordning 4.6)
7. Ta bort strateger kommunövergripande, besparing 1,5 miljon (beslutsordning 4.7)
8. Lägga ner estetiska programmet, besparing 1,5 miljon (beslutsordning 1.1)
9. Besparing skolbibliotekarier 2.0 miljoner (beslutsordning 4.8)
10. Färre rektorer samt införa rektorsassistenter, besparing 2,8 miljoner (beslutsordning 4.9)
11. Minskning näringsliv/turism, besparing 1,588 miljon (beslutsordning 4.10)
12. Avsluta satsning avtalscontroller, besparing 700 TKR (beslutsordning 4.11)
13. Besparing HR-avdelningen, 740 TKR (beslutsordning 1.1)
14. Ta bort tjänst biträdande HR-chef, besparing 200 TKR (beslutsordning 4.12)
15. Minskning budget internationella projekt, besparing 300 TKR (beslutsordning 4.13)
16. Ta bort budget för vattenstrateg, besparing 250 TKR (beslutsordning 4.14)
17. Ta bort medlemsavgift europakorridoren, besparing 76 TKR (beslutsordning 4.15)
18. Anläggningsstöd och lokalt aktivitetsstöd uppräknings med KPI 200 TKR (beslutsordning 4.16)
19. Miljöbidrag vid byte av motorklippare till robotklippare 150 TKR (beslutsordning 4.17)
20. Halvera bidrag studieförbund, besparing 300 TKR (beslutsordning 4.18)
21. Effektivisering miljö och bygg inkl. administration, besparing 650 TKR (beslutsordning 4.19)
22. Avsluta satsningen på sommarlovskort, besparing 300 TKR (beslutsordning 4.20)
23. Besparing städorganisation 1 miljon 2024 och 1 miljon 2025 (beslutsordning 4.21)
24. Behåll gratis bad för pensionärer (beslutsordning 3.2)
25. Ta bort GC-bro och tunnel vid byagård 5 miljoner 2024 15,5 miljon 2025 (beslutsordning 4.22)
26. Flytta multihall till 2026 (90 miljoner) (beslutsordning 4.23)

Kommunfullmäktige

- 27.Asfaltering gator 12 miljoner (beslutsordning 4.24)
- 28.Ta bort GC-väg Tomtebobron-Staffettvägen 500 TKR (beslutsordning 4.25)
- 29.Minska anslag kompletteringsplanteringar från 550 till 200 TKR (beslutsordning 4.26)
- 30.Minska kostnad för rondellen på österleden från 800 till 400 TKR (beslutsordning 4.27)
- 31.Lägg 7 miljoner på reinvestering vattenverk för inköp av filter PFAS (beslutsordning 4.28)
- 32.Lägg 10 miljoner på ledningsförnyelse (beslutsordning 4.29)
- 33.Stoppa alla va-projekt i rad 52019 (20 miljoner) (beslutsordning 4.30)
- 34.Skjut upp inköp av elektrisk hjullastare (1,1 miljon) (beslutsordning 4.31)
- 35.Tekniska nämnden får i uppdrag att göra en översyn av effektiviteten på park-, gata- och VA-avdelningarna och återkomma med förbättringsförslag och återrapportera till KS under året (beslutsordning 4.32)
- 36.Tekniska nämnden får i uppdrag att införa subventionerat pris på kommunala tomter på landsbygden (beslutsordning 4.33)
- 37.Tekniska nämnden får i uppdrag att, i samarbete med barn- och utbildningsnämnden, utreda om det finns stordriftsfördelar med tillagningskök och fler mottagningskök. Utredningen ska inbegripa hela kommunen. Utredningen ska vara klar 31 mars 2024 (beslutsordning 4.34)
- 38.Kommunstyrelsen får i uppdrag att ändra den organisatoriska tillhörigheten för exploateringsavdelningen från tekniska till samhällsbyggnad. Ska vara klart under 2024. (beslutsordning 4.35)
- 39.Kommunstyrelsen får i uppdrag att utreda chefstätheten i kommunen, om lönenivåer på chefer är rimliga, se över möjlighet att provanställa chefer på ett halvår samt prioritera boende i Ljungby vid rekrytering av chefer. (beslutsordning 4.36)
- 40.Barn- och utbildningsnämnden får i uppdrag att utreda möjlighet till digitala lektioner när det saknas personal (beslutsordning 4.37)
- 41.Barn- och utbildningsnämnden får i uppdrag att hitta ett system för att minska gratisätandet på Sunnerbogymnasiet (beslutsordning 4.38)
- 42.Barn och utbildningsnämnden får i uppdrag att utreda införandet av resursklasser, akutklasser samt förberedelseklass för nyanlända och större möjligheter att gå om en klass med syfte att höja skolresultat och om möjligt göra besparingar. Uppdraget redovisas i KS senast 31 mars 2024 (beslutsordning 4.39)

Kommunfullmäktige

43. Kultur- och fritidsnämnden får i uppdrag att införa arbetslag/kombitjänster mellan Grand, Sunnerbohallen och ishall med syfte att det ska finnas back-up för Grands personal (beslutsordning 4.40)

Kerstin Wiréhn (V) yrkar att kommunfullmäktige beslutar att bifalla följande sär- och tilläggsyrkanden:

Gratis bad för pensionärer behålls, +107 (beslutsordning 3.2)

Gratis bad utebadet, +135 (beslutsordning 3.1)

Gratis bad till personal behålls, + 75 (beslutsordning 3.3)

Arbetskor, +400 (beslutsordning 3.4)

Hembygdsföreningen, +150 (beslutsordning 5.1)

BUN, åtgärder för att förbättra skolresultaten i grundskolan, +4208 (beslutsordning 5.2)

Kommunikatörer, -1300 tkr (beslutsordning 5.3)

Flytt av Entreprenörsprogrammet till 2025, -1000 tkr (beslutsordning 2.1)

Kapitalkostnad Multihall, -2775 (beslutsordning 5.4)

Kerstin Wiréhn (V) och Tommy Göransson (MP) yrkar att kommunfullmäktige beslutar att bifalla följande sär- och tilläggsyrkanden avseende kommunens investeringar:

- Samtliga tre projekt i 52019 VA plan stryks helt för 2024 t.o.m. 2028 (beslutsordning 4.30)

- 34024 Multihallen stryks medel för 2024 med 90 Mkr och 2025 med 40 Mkr (beslutsordning 5.4 och beslutsordning 4.23)

- 41054 Gator sågverket stryks 2 Mkr under 2024 (beslutsordning 6.1)

- 52010 Ledningsförnyelse föreslår ökning från 6 Mkr till 10 Mkr under 2024 och från 34 Mkr till 70 Mkr under hela planperioden (beslutsordning 6.2)

- Bostadsområde Sågverket föreslår minskning med 5 Mkr under 2024 och ökning med 5 Mkr under 2026 (beslutsordning 6.3)

- minireningsverk i Bollstad för 1,5 Mkr med högsta miljöklassning utan utsläpp i sjön Bolmen. Den nuvarande anläggningen pumpar sedan ca 50 år ut avloppsvatten i sjön Bolmen i närheten av många badplatser. Ljungby kommuns regelverk kring avlopp tillåter inte denna typ av anläggning inom Ljungby kommun någon annan stans (beslutsordning 6.4)