

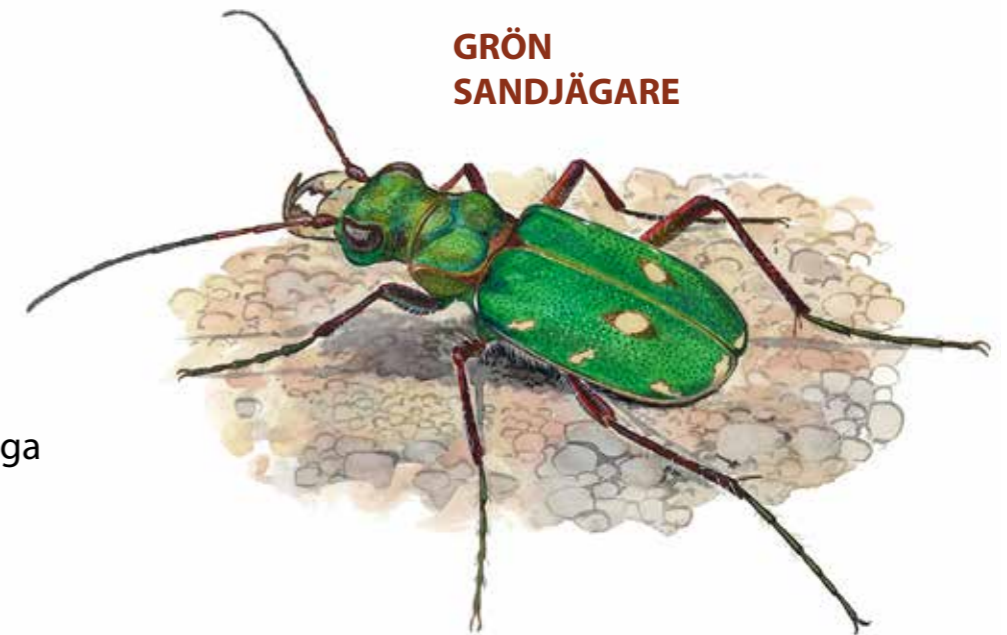


Livet i sanden

Den här sydvända sandslänten är en perfekt livsmiljö för värmeälskande insekter. De sandlevande småkrypen är fascinerande varelser med ett spännande liv!



VÅRSIDENBIET bygger sitt bo i sandig mark precis som många andra vildbin.



GRÖN SANDJÄGARE

LÅNGBENTA SPINTERS

Sandjägare är blixtsnabba rovdjur. I jakt på myror och andra småkryp rusar de fram över sanden på långa ben och med hastiga flygsprång. Sandjägarens larver är också rovdjur. De lurpassar i hål i marken och fångar insekter som kommer förbi.

ROVSTEKLAR – INSEKTER MED STING

Rovsteklar förlamar sina byten med en vass gadd. Sen släpar de hem det till boet, en underjordisk gång de själva grävt. På bytet, som kan vara en larv eller en insekt, lägger de sina ägg. När äggen kläcks till larver kan de genast börja kalasa på bytet.

VILDA BIN – NATURENS HJÄLTAR

Tambin bor i bikupor, men de flesta vilda bin bygger bo i marken. Vildbin trivs på solvarma platser med bar, lättgrävd sand. I sanden gräver de gångar som de lägger sina ägg i. Vildbin är viktiga pollinatörer som hjälper till med växternas befruktning. I sin jakt på nektar att äta för de med sig pollen från blomma till blomma. Utan vildbin och andra pollinatörer skulle det inte bli några frukter, bär, grönsaker eller andra grödor.

En **ROVSTEKEL** som fångat en fjärilslarv.



GÅ PÅ SMÅKRYPSJAKT!

Småkrypsjakt kräver tid och tålamod! Det får gärna vara varmt och soligt, då är insekterna som mest aktiva!



Granskogen

Den här granskogen är runt åttio år gammal. Skogar i den här åldern brukar avverkas, men den här får leva vidare. Träden kommer dö av ålderdom och nya träd spira fritt.

SKOG MED VARIATION

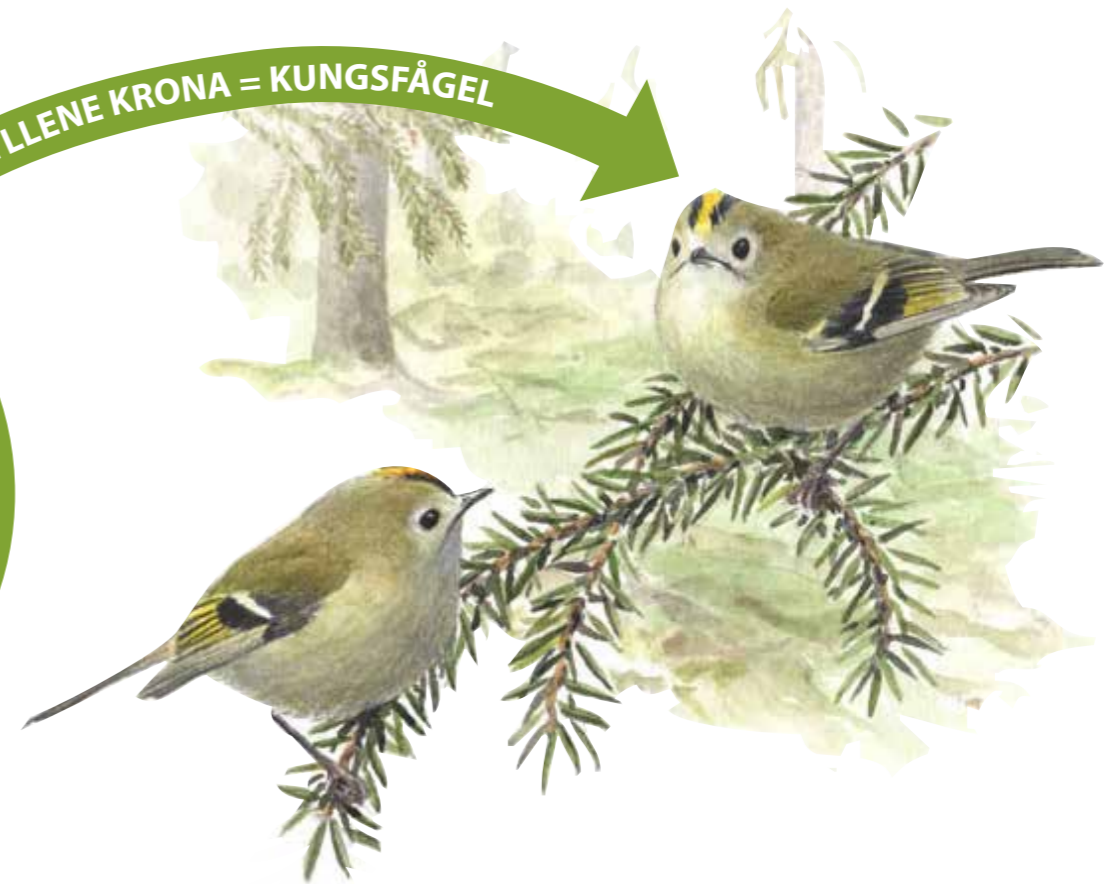
I skogar som får sköta sig själva finns flera olika slags träd och träd av olika åldrar. Det finns också döda träd, både stående och på marken. I den murkna veden kan fåglar och insekter hitta mat och bygga bo.

GRANEN – VÅRT VANLIGASTE TRÄD

Granen växer i nästan hela landet. Den klarar av att växa upp på skuggiga platser till skillnad från tallen och många andra trädslag. I granens kottar finns frön som många djur gillar. Djuren har olika bordsskick, och kottens utseende avslöjar vem som ätit på den.

Granskogens karaktärsfågel nummer ett är **KUNGSFÅGELN** – Europas minsta fågel. När kungsfågeln sjunger låter det som om någon cyklar fram på en gnisslande cykel mellan trädkronorna.

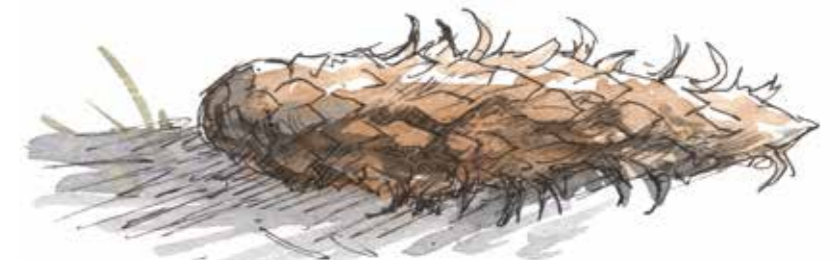
GYLLENE KRONA = KUNGSFÅGEL



SKOGSMUSEN gnager prydligt bort alla kottefjäll.



EKORREN är lite slarvigare. Efter måltiden ligger fjällen utspridda och det ser lite stökigt ut.



Har en **STÖRRE HACKSPETT** varit framme sitter fjällen kvar på kotten och spretar utåt.



Skålgropar

Titta noga på stenblocket här intill. Ser du att ovan- sidan är full av gropar? Groparna kallas skålgropar och är gjorda av människor som levde under forntiden.

FORNTIDA HÄLLRISTNING

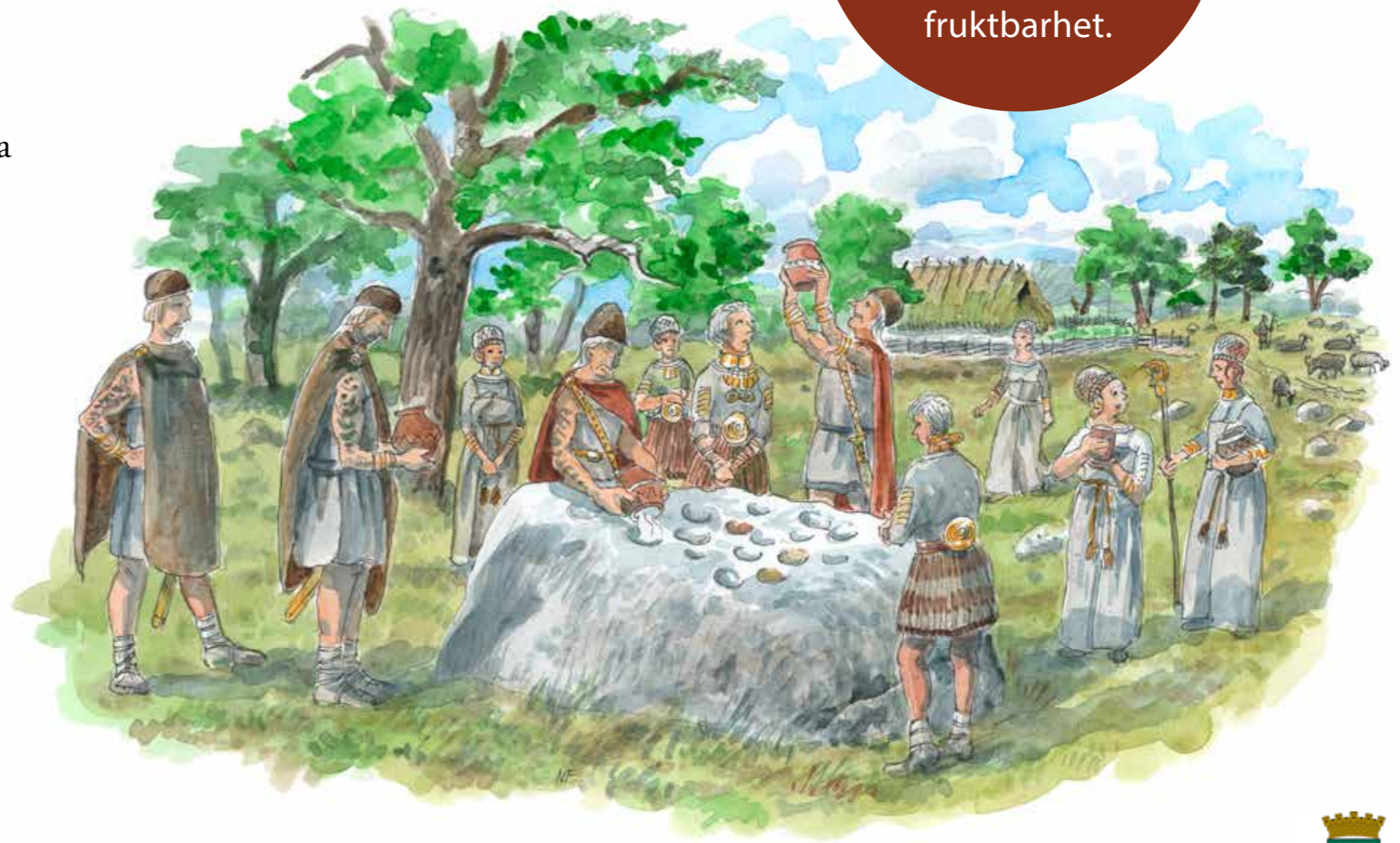
I blocket finns ett 70-tal skålgropar. En skålgrop är en slags hållristning. Man tror att skålgroparna högs ut med hjälp av ett stenverktyg, en knack- sten. De flesta skålgropar är från brons- och järnåldern och hittas tillsammans med forntida åkrar.

OFFER FÖR FRUKTBARHET

Det finns många teorier om skålgroparnas betydelse under forntiden. Många tror att de hör samman med ritualer för fruktbarhet. Att knacka ut en skålgrop var kanske en rituell handling för att få bättre skördar. Kanske malde man små mängder säd i dem som offer till gudarna.

Förr trodde man att älvorna använde groparna för att mala mjöl i. Då kallades groparna för älvkvarnar. För att undvika sjuk- domar man ansåg att älvorna orsakade, smordes groparna med smör eller ister.

En skålgrop är en forntida hållristning som använts vid offer och ritualer för fruktbarhet.





Skogens fåglar

I den frodiga blandskogen runt omkring dig finns gott om fåglar. Lär känna några av de arter som lever här!

1. SPILLKRÅKA. Vår största hackspett. Häckar i grova tallar och aspar. Hacker ut ett nytt bohål varje år, det övergivna boet används av andra hålhäckare.

- **Ses regelbundet. I området finns många gamla bohål.**

2. STÖRRE HACKSPETT. Vår vanligaste svartvita hackspett. Kilar i barkspringor fast kottar som töms på frön, och lämnar högar av tömda kottar efter sig ("smedjor").

- **Häckfågel som kan ses året om.**

3. GRÖNSÅNGARE. Flyttfågel som övervintrar i tropiska Afrika, återkommer i maj. Sången brukar liknas vid ett "snurrande mynt på en marmorskiva".

- **Häckfågel. Ovanligt gott om revir i reservatet.**

4. RÖDHAKE. En roströd hackklapp är dess främsta kännetecken. Tillbringar mycket tid på marken i jakt på insekter. Sjunger från toppen av ett träd med en glasklar röst från tidig morgon till sen kväll.

- **Häckfågel**

5. KAJA. Häckar i spillkråkans övergivna trädhål. Lever med samma parter livet ut. Jagar och drar runt i stora flockar, särskilt vintertid.

- **Häckfågel som kan ses året om.**

6. BOFINK. Sveriges vanligaste fågel tillsammans med lövsångaren. Har en fallande sångstrof med en elegant drill på slutet. Lockar med ett karaktäristiskt *fink, fink*.

- **Häckfågel**



1. SPILLKRÅKA



2. STÖRRE HACKSPETT



3. GRÖNSÅNGARE



4. RÖDHAKE



5. KAJA



6. BOFINK

Skyltarna har delfinansierats med bidrag från Lokala Naturvårdssatsningen



Kampen mot sanden

Ett trädlöst flygsandfält bredde ut sig där Kronoskogen idag växer under 1800-talet. Vid hård blåst yrde sanden in över vägar, åkrar och ängar.

SANDFÄLTET BLIR TILL SKOG

För att skydda sina marker byggde byborna höga risstaket. Intill stakteten blåste sanden ihop till långsträckta ryggar. Sandryggarna syns än idag längs Norrleden ett stenkast härifrån.

Under 1800-talet tog staten initiativ till kraftfullare åtgärder. Till en början såddes gräs för att binda sanden. Asp, björk, gran och tall planterades och bara fläckar med sand täcktes med gran- och tallris. Sandfältet hägnades in för att hålla betesdjuren borta. Till slut lyckades man få hela sandfältet skogsklätt. De busklika tallarna som växer i skogen här intill är bergtallar som planterats för länge sedan för att binda sanden.

LJUNGBY SANDFÄLT

Ljungby sandfält lär ha uppstått i slutet av 1700-talet. Skogen i området hade då sköv-lats av danskarna men också huggts ner för

att göra det möjligt att odla upp marken. Det vidsträckta, trädlösa sandfältet var en av de svåraste passagen utmed Laganstigen som då var en av landets viktigaste handelsvägar.

BERGTALL – en buske som trivs i sandig jord.



LJUNGBY SANDFÄLT på karta från 1813. Sandfältet hade ungefär samma utbredning som Kronoskogen har idag.



Torvkolsfabriken

Betongfundamentet som skymtar mellan träden är resterna av en avlastningsramp. Direkt efter andra världskriget lastades torvkol på järnvägsvagnar här, kol som blev till gas åt landets storstäder.

TORV FRÅN LJUNGBYS MOSSAR

Torvkolsfabriken låg ett stenkast härifrån intill Norrleden. Torven hämtades från torv-

mossarna runt Ljungby. I fabriken 24 ugnar omvandlades torven genom upphettning till torvkol som transporterades via linbana och kylramp till en lastningsficka vid järnvägen.

STÖRST I SVERIGE

Fabriken var den största i sitt slag i Sverige och var i bruk åren 1945–1947. Behovet av inhemskt kol var då stort, eftersom importen av olja och stenkol hade avstannat. Efter kriget

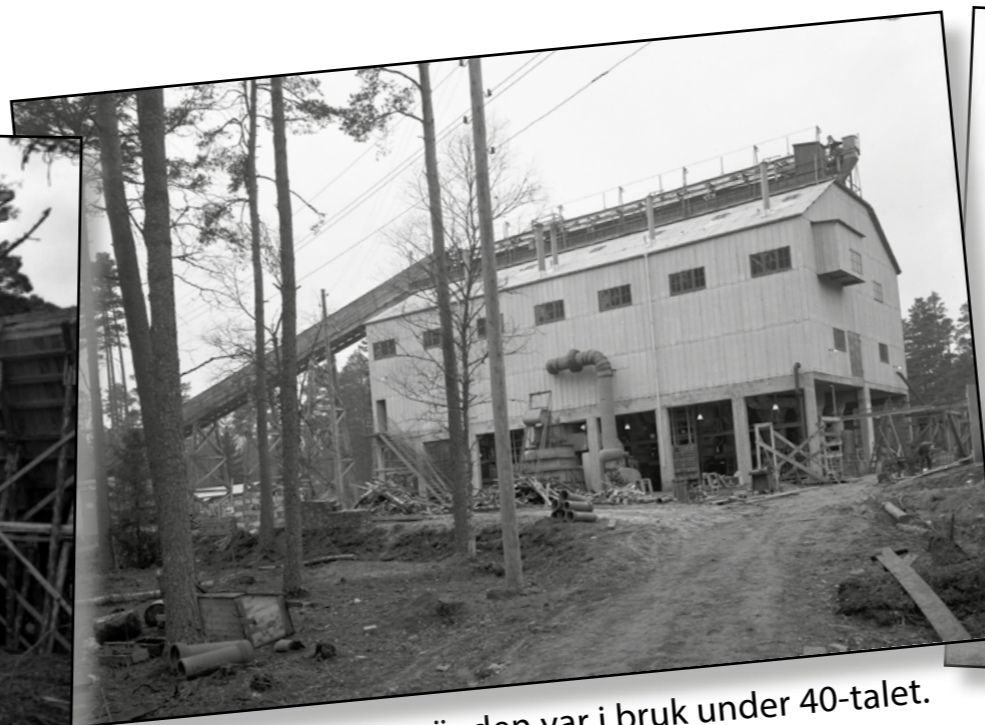
minskade behovet av torvkol, som var dyrt att framställa, och fabriken lades ner.

SKÅNE-SMÅLANDS JÄRNVÄG

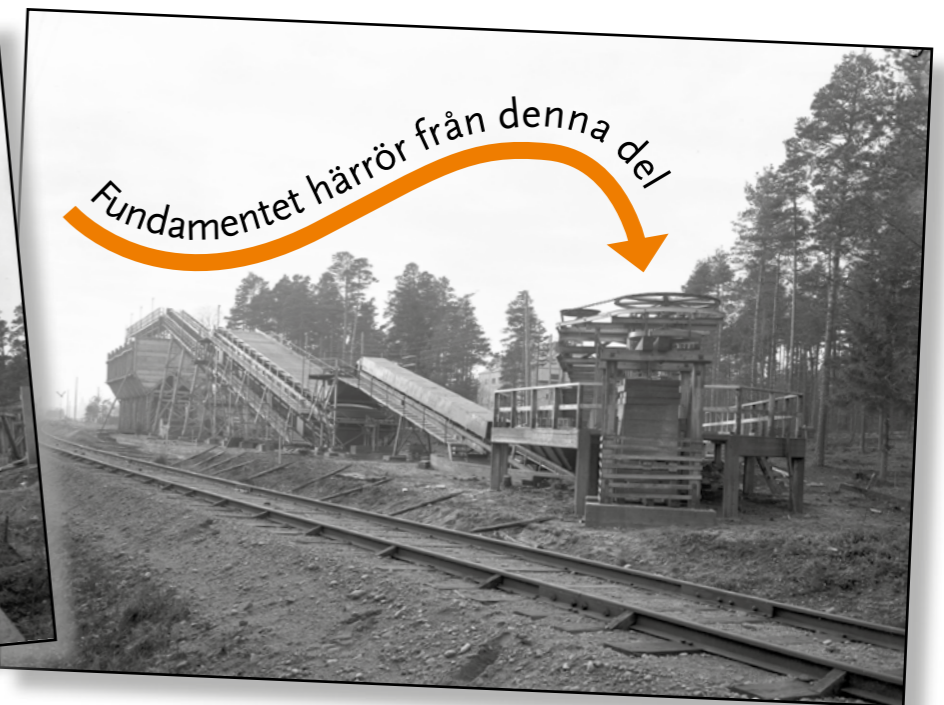
Järnvägen byggdes i slutet av 1800-talet och blev 1940 en del av Statens Järnvägar. Sista tåget rullade under 1990-talet. Rälsen revs upp 2010 och ersattes av en cykelväg mellan Ljungby och Lagan.



Torven fördes via transportörer upp till fabriken tak.



Torvkolsfabriken när den var i bruk under 40-talet.





Tallskogen

Tallen är Kronoskogens vanligaste träd. Den parklika tallskogen är hem för en rad växter, djur och svampar. Som den exklusiva goliatmusseronen – världens dyraste svamp!

SKÖLDPADDSBARK

Kronoskogens äldsta tallar är 150 år gamla. De gamla tallarnas bark påminner om en sköldpaddas skal – gråglänsande och uppsprucken i grova flak. Sådan bark har bara riktigt gamla tallar. Barken på unga tallar är rödbrun och tunn som papper.

SKOGENS VÄXTER OCH DJUR

På marken mellan de grova tallarna växer andra arter som precis som tallen är bra på att hushålla med vatten och näring. Som lavar och lingon, men även ljung och blåbär. Och plattlummer, en art som är ovanlig i södra Sverige. Tofsmes, talltita och svartmes är tre småfåglar som hör tallskogen till. Och under våren ljuder taltrastens klara sång från trädtopparna.



GOLIATMUSSERON

VÄRLDENS DYRASTE SVAMP?

År 1988 hittades den sällsynta goliatmusseronen i Kronoskogen. Arten betraktas som världens dyraste svamp och en riktig delikatess, inte minst i Japan. Här kallas den även matsutake, tallsvamp. Hos oss växer den framför allt i tallskogar i norra Sverige, varifrån den exporteras till Japan. Goliatmusseronen är inte bara god, den lär också föra med sig lycka och vara bra för hälsan.



PLATTLUMMER



TALLTITA



TOFSMES

Skyltarna har delfinansierats med bidrag från Lokala Naturvårdssatsningen



NATURRESERVAT – så funkar det!

Kronoskogen är skyddad som naturreservat sedan 2016. Det betyder att inga hus eller vägar får byggas i området. Reservatet ska där- emot skötas så att både människor, djur och växter trivs.




FRISTAD FÖR NATUR OCH MÄNNISKOR


I naturreservat skyddas sällsynta miljöer, växter och djur för framtiden. Det kan handla om urgamla skogar, blomstrande ängar och stilla myrar. Och om sällsynta örter, fåglar, fjärilar, bin och en rad andra organismer. Naturreservat bildas också för att vi människor ska ha tillgång till natur för friluftsliv och rekreation.


TILLÅTET OCH FÖRBJUDET

Kronoskogens naturreservat har bildats av kommunen, men även länsstyrelsen kan inrätta naturreservat. Varje naturreservat är unikt och bildas av olika skäl. Syftet med reservatet avgör hur reservatet ska skötas. Det styr också vilka föreskrifter, regler som gäller i respektive reservat. Naturreservatens föreskrifter innebär ofta att allemansrätten är begränsad. Allemansrätten är annars den ”regelbok” vi har att rätta oss efter när vi vistas i skog och mark. Tumregeln är ”inte störa, inte förstöra”!


ALLEMANSRÄTTEN – både rättigheter och skyldigheter


 Man får inte plocka kvistar, grenar, näver eller bark från levande träd. Däremot får du plocka svamp, bär och blommor som inte är fridlysta.


 Man får bada och lägga till sin båt och gå iland nästan överallt. Det får du även göra vid någon annans brygga, om det är tillfälligt och inte på någons tomt.

 Självklart kan man ta med sig hunden ut i naturen, men mellan den 1 mars och 20 augusti måste den gå i koppel. Man ska alltid ha hunden under


uppsikt så att den inte stör andra människor eller djur. *I Kronoskogen ska hunden vara kopplad året om!*


 Du får tälta nästan var du vill. *Camping är förbjudet i Kronoskogen.*

 En tomt är det som ligger närmast ett hus. Här får man bara vara om den som bor i huset sagt att det går bra.

 Det är förbjudet att köra bilar och andra motorfordon i terrängen. Cykla får man göra

om man inte förstör något.

 När det är torrt ute får man inte elda, man får heller inte elda direkt på berg. Om man ska göra en brasa måste man vara säker på att elden inte kan sprida sig. När man är klar måste man släcka elden ordentligt. *I Kronoskogen får man bara elda på iordningställda eld- och grillplatser.*

 Naturligtvis ska man inte skräpa ner i naturen!



Livsviktig död ved

Du tycker kanske det ser skräpigt och ostädadt ut i skogar med döda träd?
Men visste du att död, murken ved är livsviktig för många växter och djur?

LIVSMILJÖ FÖR MÅNGA

När ett träd dör står en lång rad skalbaggar och andra småkryp på kö för att börja kalasa på veden. Insekterna och deras larver blir i sin tur mat åt hackspettar och andra fåglar. Med tiden blir den multnande veden även hem för svampar, lavar och mossor. Undersök den fallna granen här intill! Ser du spår efter några djur? Lever några svampar, lavar eller mossor på veden?

HÅLBYGGGARE

Många fåglar bygger bon i håligheter i gamla eller döda träd. Hackspetterna hackar ut sina egna hål, medan småfåglar som blåmes placerar sitt bo i en naturlig hålighet eller ett övergivet hackspettsbo.

BRISTEN HOTAR MÅNGA ARTER

Dessvärre är död, murken ved en bristvara i modernt brukade skogar. Därför är många av de vedlevande arterna hotade. Förhoppningsvis kan några av dem finna en fristad här i

Kronoskogen, där träden får dö av ålderdom och fallna jättar lämnas i fred.



Skyltarna har delfinansierats
med bidrag från Lokala
Naturvårdssatsningen

Lokala
Naturvårdssatsningen



LJUNGBY
KOMMUN



Skogsvård

Se dig omkring på marken. Ser du stubbarna? Det är spår efter avverkningar som skett för att Kronoskogens karaktäristiska tallskog ska bevaras för framtiden.

EN VÄRDEFULL NATURTYP

Den gamla, parklika tallskogen är Kronoskogens främsta signum. Sådan skog är ovanlig och värdefull för många växter och djur. Tallskogen minner också om våra förfäders ansträngningar för att bekämpa kringrande flygsand. Med andra ord finns det många skäl till att bevara den gamla tallskogen.

ATT BEVARA TALLSKOG

Om tallskogen och dess invånare ska finnas kvar i framtiden måste skogen skötas. Annars trängs de ljuskrävande tallarna ut av mörka granbestånd. Granen är nämligen expert på att växa upp i skuggan av andra träd, medan unga tallplantor behöver ljusöppna gläntor för att trivas.



SKOGSVÅRD I RESERVATET

För att granen inte ska ta över på bekostnad av tallen har granar avverkats på några platser, som här där det tidigare växte tät granskog. Tanken är att det i framtiden istället ska växa en glesare tallskog med inslag av ek och andra

lövträd här. För att gynna växter och djur som är beroende av död, murken ved har en del så kallade högstubbar lämnats kvar.

Sand från istiden

Sanden du har under fötterna lämnades här av en enorm isälv i slutet av istiden. Sandjorden fungerar som en naturligt reningsfilter och hela Kronoskogen ingår idag i ett så kallat vattenskyddsområde.

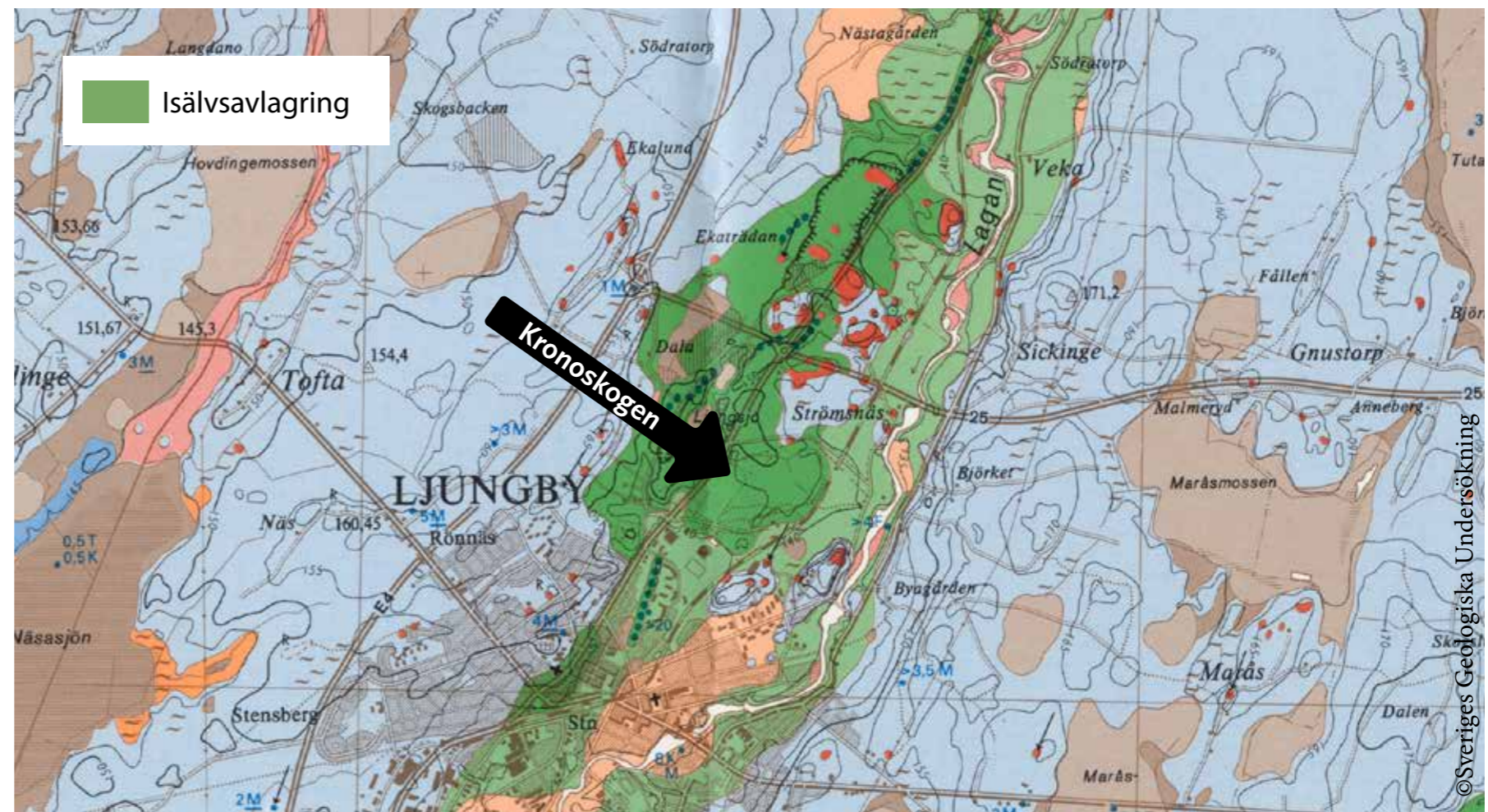
ISÄLVSMATERIAL

När inlandsisen smälte bildades stora mängder vatten. Smältvattnet rann samman i stora isälvar som forsade fram genom isen. Älvarna tog med sig stenar, grus och sand. När vattnet närmade sig iskanten minskade vattnets hastighet och materialet sjönk till botten. Sådant material kallas isälvssediment. Isälvssediment är väl sorterat i motsats till morän, där sand och grus, stenar och block ligger huller om buller. Ibland bildar isälvssedimenten långsträckta åsar.

Sandfältet du står på är en del av ett stort område med isälvssediment som sträcker sig längs Lagans dalgång genom hela Småland.

ETT VÄRDEFULLT MATERIAL

Isälvsmaterial har i alla tider varit viktiga för människor. På många platser har sand



och grus brutits i täkter för att användas till cement och annat byggnadsmaterial. Många av våra vägar går längs grusåsar som är torra och hållfasta.

Isälvssavlagringarna är också viktiga som naturliga reningsverk och magasin för dricksvatten. Kronoskogen är en del av Ljungby

vattenskyddsområde som bildats för att långsiktigt garantera stadens tillgång på dricksvatten. Bergåsen vid Hallsjö är en annan del av stråket av isälvssediment längs Lagan och försörjer Växjö och Alvesta med dricksvatten.