



Ljungby
kommun



Översiktsplan 2035

Del 1 | Utgångspunkter

Antagen av kommunfullmäktige 2022-01-24



Förord

I Ljungby kommun formar vi framtiden tillsammans, 35 000 invånare 2035. Så lyder vår vision och dokumentet som du håller i din hand är ett kraftfullt verktyg när det gäller att förverkliga visionen. Visionen säger väldigt mycket av vad vår nya översiktsplan har för syfte.

I Ljungby kommun: Vår nya översiktsplan tar ett helhetsgrepp på kommunens geografiska yta, inte minst genom att fastställa serviceorter och utvecklingsområde. Den genomgripande tanken är att serviceorter och utvecklingsområde tillsammans med centralorten ska bidra till kommunens utveckling.

Formar vi framtiden: Med vår nya översiktsplan har vi skapat förutsättningar att själva forma vår framtid och styra åt det håll vi vill istället för att framtiden bara trillar ner över oss utan att vi har verktyg att påverka och förändra.

Tillsammans: Att utveckla en kommun är inte en persons arbete, vi tror att det bara är genom samarbete och genom att göra saker tillsammans som vi kan utveckla kommunen. Framtagandet av översiktsplanen har också präglats av ordet tillsammans till exempel genom att våra medborgare har fått tycka till en extra gång under processen genom en tidig medborgardialog i form av ett programsamråd. Översiktsplanen är en stabil grund att stå på för framtida samarbete i alla former.

35 000 invånare 2035: Våra företag, vårt lasarett och vår kommunala organisation tillsammans med vårt föreningsliv är alla viktiga stöttepelare i vår kommun. Vi behöver bli fler för att kunna kompetensförsörja dessa stöttepelare. En större befolkning kommer dessutom att ge ett större utbud och större kraft att utvecklas men också att som kommun tåla oväntade utmaningar. Översiktsplanen är den grund, och utgör den ram, som gör utveckling möjlig.

Som politiker och medborgare i Ljungby kommun är jag stolt över det arbete som gjorts under framtagandet av översiktsplanen och jag vill tacka medborgare, tjänstepersoner och politikerkollegor för ett bra jobb. Vi har nu ett kraftfullt verktyg klart, låt oss använda det väl.

Magnus Gunnarsson
Kommunstyrelsens ordförande



Innehåll

- 5 **Översiktsplan 2035**
- 6 Översiktsplanens roll
- 6 Varför en ny översiktsplan?
- 7 Projektorganisation
- 7 Process
- 9 **Nationella, regionala och kommunala mål**
- 10 Nationella, regionala och kommunala mål och styrdokument
- 10 Nationella mål och styrdokument
- 10 Regionala mål och styrdokument
- 11 Kommunala mål och styrdokument
- 17 **Hållbar utveckling**
- 18 **Hållbar översiktlig planering**

Läsanvisning

Översiktsplan 2035 är indelad i fyra delar som behandlar olika frågor som har med hållbar översiktlig planering och kommunens kommande utveckling att göra. Hela översiktsplanen finns även som en digital version som du hittar på kommunens hemsida.

Del 1

Utgångspunkter

Här kan du läsa om vad en översiktsplan är, varför kommunen tar fram en ny, hur processen med att ta fram en översiktsplan går till samt när planen beräknas vara färdig. Du kan även läsa om vilka nationella, regionala och kommunala mål, planer och program som översiktsplanen berörs av samt hur man förhåller sig till dem. Delen innehåller också information om de mest aktuella mellan-kommunala frågeställningarna.

Del 2

Planförslag

Behandlar kommunens strukturbild och olika strategiområden samt förslag på markanvändning inom kommunen. I denna del behandlas kommunen i sin helhet genom en strukturbild men även mer detaljerat i de orter som pekas ut som serviceorter. Här kan du även hitta ställningstaganden som gjorts kopplade till de olika strategiområdena som kommunen har arbetat med.

Del 3

Hänsyn och planeringsunderlag

Beskriver de förutsättningar som kommunen har att jobba utefter idag. Denna delen lyfter fram de riksintressen och allmänna intressen som finns inom kommunen och som kan komma att påverkas vid den fysiska utvecklingen av kommunen.

Del 4

Fortsatt arbete

Beskriver hur löpande översiktlig planering fungerar och hur kommunen kan fortsätta arbetet men översiktlig planering efter att översiktsplanen har antagits. I denna del kan du även hitta de bilagor som finns till översiktsplanen. För att få en bra bakgrund och öka förståelsen för del 4 bör del 1 läsas först.





Översiktsplan 2035

Översiktsplanens roll

Alla kommuner ska enligt plan- och bygglagen (PBL) ha en aktuell översiktsplan som omfattar hela kommunen. Översiktsplanen ska redovisa kommunen långsiktiga planering av mark- och vattenområden och hur den befintliga byggda miljön ska användas, bevaras och utvecklas. Översiktsplanen beskriver kommunens förutsättningar, ställningstaganden och konsekvenser. Den är vägledande vid hantering av bygglov och detaljplaner, samt vid övriga beslut som rör mark- och vattenanvändning. Översiktsplanens innehåll kan inte överklagas då översiktsplanen inte är juridiskt bindande utan enbart vägledande för den fysiska planeringens utveckling i kommunen. Den väger dock tungt i och med att den är förankrad med medborgare, politiker och myndigheter. Översiktsplanen ger i sig inte några rättigheter eller skyldigheter, utan det sker först i samband med detaljplanering eller bygglovgivning. Översiktsplanen kan dock överklagas utifrån formella grund enligt kapitel 13 i PBL.

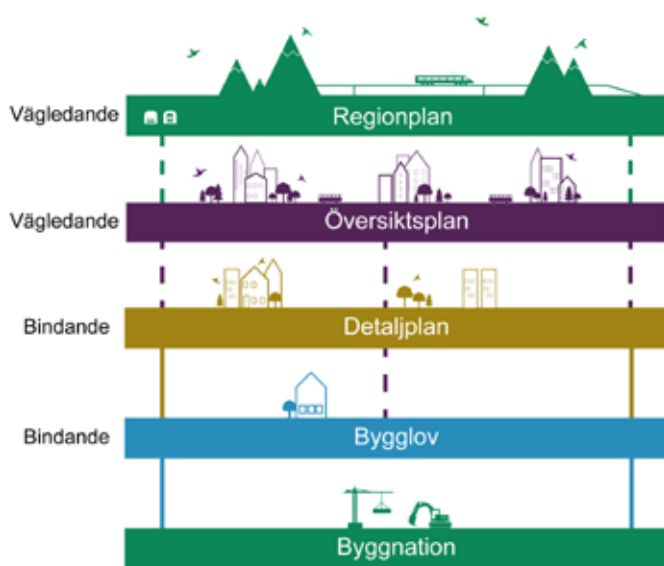
Den hanterar även hur samhällsplaneringen samordnas med nationella och regionala mål, var i strandnära lägen som dispens från strandskyddet kan prövas, hur kommunen långsiktigt avser att tillgodose behovet av bostäder samt kommunens syn på risk för skador på den bebyggda miljön till följd av klimatrelaterade händelser och hur de riskerna kan minimeras.

Översiktsplanen visar även hur kommunen avser att tillgodose allmänna intressen, exempelvis natur- och kulturmiljö och kommunikation som är av betydelse för hela riket, så kallade riksintressen. Översiktsplanen sammanfattar i varje markanvändningsförslag vad som behöver beaktas i kommande planering.

Från och med ordinarie val år 2022 ersätts det tidigare kravet i plan- och bygglagen på aktualitetsprövning av översiktsplanen med krav på att kommunfullmäktige ska besluta om en planeringsstrategi varje mandatperiod, senast 24 månader efter valet. Om inte detta genomförs upphör översiktsplanen att vara aktuell. Avsikten med en planeringsstrategi är att den ska vara mer framåtsyftande än aktualitetsprövningen i och med att kommunens fortsatta arbete med översiktsplaneringen ska vara i fokus. Därför är det också möjligt att ändra strategin från det att den antagits och fram till nästa val. I planeringsstrategin ska kommunen fokusera på de strategiska frågor som leder mot målen i kommunens vision med utvecklingen av den fysiska miljön. Genom att jobba kontinuerligt med strategin kan kommunen fånga de ändrade planeringsförutsättningar som sker och beskriva prioriteringar och satsningar i kommunens fortsatta översiktsplanering. På så sätt säkerställs att kommunen har en aktuell översiktsplan för hela kommunen.

Varför en ny översiktsplan?

Ljungby kommuns nuvarande översiktsplan antogs år 2006. Kommunstyrelsen beslutade år 2013 om aktualitetsprövning av nuvarande översiktsplan. I aktualitetsprövningen konstaterades att översiktsplanen behövde uppdateras. Översiktsplanen från 2006 gäller dock tills en ny är antagen.

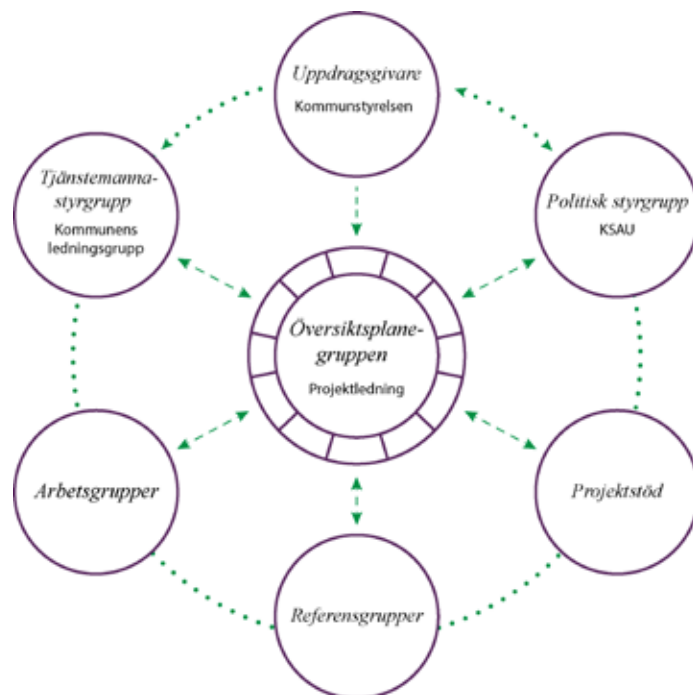


Samhällsplaneringens olika nivåer enligt plan- och bygglagen. Streckad linje innebär rådgivande plandokument och heldragen linje juridiskt bindande plandokument.

Projektorganisation

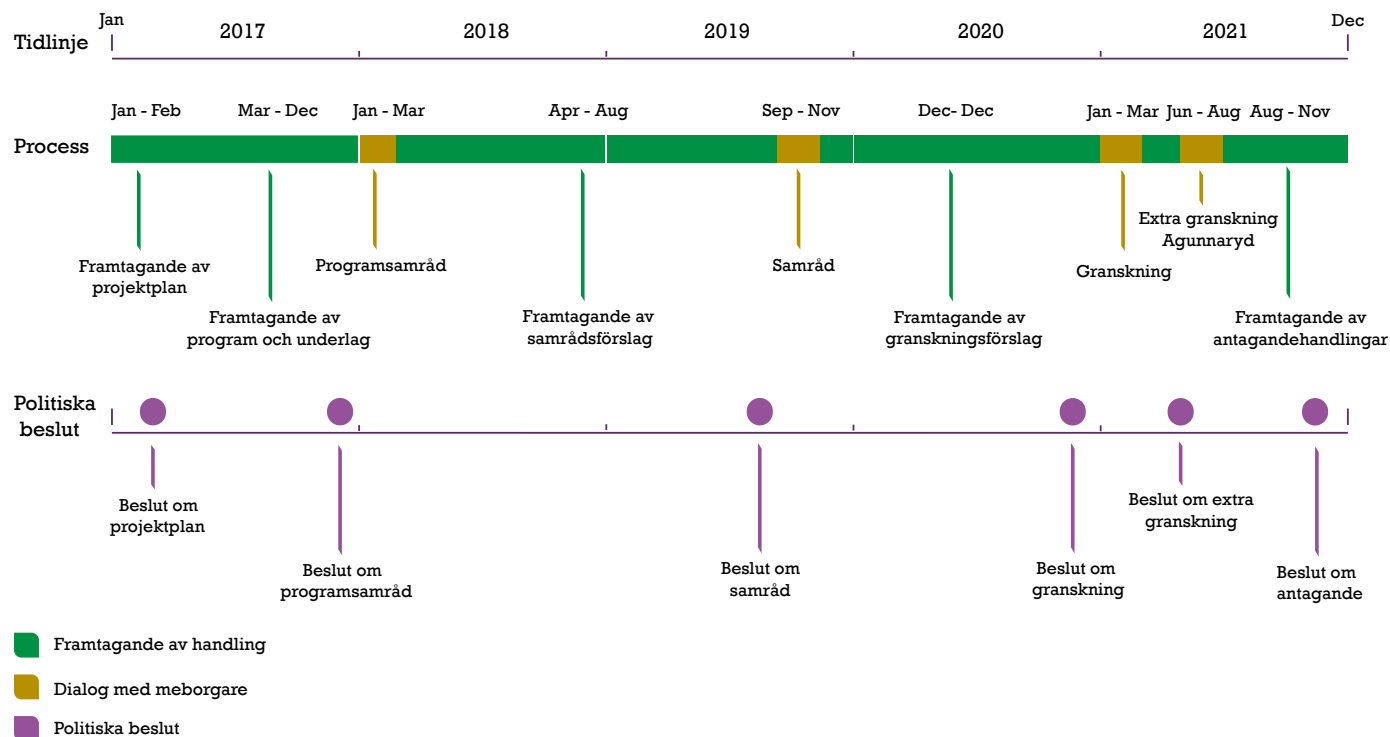
Kommunstyrelsen är uppdragsgivare för översiktsplanen och fattar de politiska besluten, undantaget antagande av översiktsplan vilket görs av kommunfullmäktige.

Den politiska förankringen står kommunstyrelsens arbetsutskott för och fungerar som politisk styrgrupp och ansvarar för exempelvis strategiområden och ställningstaganden. Tjänstemannastyrgruppen representeras av kommunens ledningsgrupp som består av samtliga förvaltningschefer och en del avdelningschefer. De ansvarar för den organisatoriska förankringen bland kommunens förvaltningar och har tillsatt tjänstepersoner i arbetsgrupper. Översiktsplanegruppen projektleder översiktsplanen och arbetar fram planhandlingar. Arbetsgrupper omfattar samtliga förvaltningar samt kommunala bolag och ansvarar för framställningen av underlagsmaterial till översiktsplanen. Projektstöd bidrar med stöd gällande kommunikation, IT, med mera. Referensgrupper används för dialog, avstämning och förankring. Två fokusgrupper bestående av ideellt engagerade privatpersoner har deltagit i möten. Samtliga partigrupper i kommunen har fungerat som en slags referensgrupp i framtagandet av strukturbilden.



Projektorganisation för arbetet med ny översiktsplan.

Process



Ljungby kommun påbörjade under slutet av år 2016 arbetet med att ta fram en ny översiktsplan med utblick mot år 2035. Översiktsplanering är en levande process och löpande produceras nya översiktliga planeringsdokument. Dessa dokument och underlag kan fungera som tillägg till översiktsplanen och arbetas vid en revidering in i översiktsplanen. För att kunna fungera ihop med övriga översiktliga planeringsdokument måste översiktsplanen vara tydlig på ett övergripande strategiskt plan. Översiktsplanen berör många människor och intressen och det är viktigt att alla får möjlighet att komma till tals.

Programsamråd

I samband med framtagandet av översiktsplanen valde Ljungby kommun att, utöver vad som är lagstadgat, lägga till ett ytterligare samråd tidigt i processen. Detta program-samråd genomfördes januari – mars 2018. Syftet med program-samrådet var att samla in synpunkter tidigt i processen och genom en bred dialog skapa en översiktsplan som är väl förankrad med kommunens invånare. Som underlag för medborgardialogerna togs det fram ett planprogram, som i första hand definierade ett nuläge för kommunen.

Samråd

Kommunen hade översiktsplanen på samråd under september - november 2019. Det inkom 230 synpunkter från berörda myndigheter, kommuner, nämnder, förvaltningar samt privatpersoner. Synpunkterna redovisas och besvaras i en samrådsredogörelse.

Granskning

Under januari – april 2021 var planförslaget utställt för granskning. 49 synpunkter lämnades då in. En extra granskning för Agunnaryds del av översiktsplanen genomfördes under juli – augusti 2021. Under den extra granskningen inkom 12 synpunkter. Alla inkomna synpunkter redovisas och besvaras i ett granskningsutlåtande.



Planprocessen, första delen, program och program-samråd är inget som är obligatoriskt men många kommuner väljer att ha ett program innan samrådet för att ge möjlighet för allmänheten att vara delaktiga i ett tidigt skede.



Nationella, regionala och kommunala mål

Fotograf: Yosef Futsum

Nationella, regionala och kommunala mål och styrdokument

Översiktsplanen har en viktig roll i att ta hänsyn till och samordna nationella, regionala och kommunala mål, visioner, strategier, styrdokument och lagstiftning. Av särskild betydelse är de som påverkar hela kommunens verksamhet och de som behandlar frågor som är relevanta för samhällsplanering samt mark- och vattenanvändning.

Nationella mål och styrdokument

Det finns cirka 100 nationella mål som har koppling till samhällsplanering. 28 olika nationella myndigheter ansvarar inom ett eller flera områden dit det finns kopplat nationella mål. I plan- och bygglagen står det att kommunerna ska ta hänsyn till och samordna översiktsplanen med relevanta nationella och regionala mål, planer och program av betydelse för en hållbar utveckling inom kommunen. Bland annat innefattar det miljömål, folkhälsomål, jämställdhetsmål och FN:s Globala mål, Agenda 2030.

Ljungby kommun har tagit fram en visionsstyrning som är till för att styra kommunens verksamheter. I visionsstyrningen har tre mål tagits fram som i sin tur kopplas samman med de 17 globala målen. Mer om detta finns att läsa under Kommunala mål och styrdokument.

Regionala mål och styrdokument

På regional nivå finns flera mål och styrdokument och de viktigaste aktörerna är Region Kronoberg och Länsstyrelsen i Kronobergs län. Region Kronoberg har tagit fram en regional utvecklingsstrategi, Gröna Kronoberg 2025, som är en samlad strategi för hela länets regionala tillväxtarbete. Målbilden för Kronobergs län år 2025 är uppdelat i två målområden som är kopplade till mätbara mål. Det första målområdet handlar om att Kronoberg ska växa i öppna och hållbara livsmiljöer med förnyelseförmåga.

De mätbara målen är bland annat ökad befolkning, god socioekonomisk utveckling, god hälsa hos befolkningen och minskad klimatpåverkan. Det andra målområdet handlar om att Kronoberg ska växa av en cirkulär ekonomi med förnyelseförmåga. De utpekade målen är ökad produktivitet, fler arbeten genom en balanserad tillväxt, förbättrad matchning som ger en högre sysselsättningsgrad, ökad förnyelseförmåga, ett ökat humankapital samt att länet ska vara på väg att bli ett plusenergilän. Den regionala utvecklingsstrategin är vägledande för arbetet med hållbar regional utveckling i länet, och därmed en utgångspunkt för kopplingen mellan regional och kommunal planering.

Följande regionala styrdokument bedöms ha hög påverkan på Ljungby kommuns fysiska planering:

Länsstyrelsen

- Regionala miljömål
- Regionalt åtgärdsprogram för miljömålen 2019–2025
- Regional plan för skyddad natur
- Handlingsplan för grön infrastruktur
Regionalt kulturmiljöprogram
- Vattenförsörjningsplan för Kronobergs län
- Regional handlingsplan för klimatanpassning

Region Kronoberg

- Länstransportplan 2018–2029
- Trafikförsörjningsprogram 2016–2025

Kommunala mål och styrdokument

Visionsstyrning

Ljungby kommun jobbar utifrån styrmodellen visionsstyrning med utgångspunkt i kommunens övergripande vision "I Ljungby kommun formar vi framtiden tillsammans, 35 000 invånare år 2035". Till visionen finns tre visionsmål som konkretiserar visionens politiska viljeinriktning. De tre visionsmålen är: Bästa kommun att växa i, Livslångt lärande för alla och Vi skapar ett rikt liv. Varje visionsmål är kopplat till ett antal av de globala målen, på så sätt att varje globalt mål sorteras in under ett av visionsmålen.

Globala mål och visionsmålen

Bästa kommun att växa i

Bästa kommun att växa i beskriver att vi ska ha ett bra samarbete med näringslivet, vara tillgängliga för alla, attrahera fler genom kreativa miljöer och ha en mångfald av kultur, föreningsliv och idrott. Vi ska vara den bästa kommunen att växa i, som individ, gammal som ung, familj, företag och som förening.

Till visionsmålet är följande sex globala mål kopplade:

- mål 2 ingen hunger
- mål 7 hållbar energi för alla
- mål 8 anständiga arbetsvillkor och ekonomisk tillväxt
- mål 9 hållbar industri, innovationer och infrastruktur
- mål 11 hållbara städer och samhällen
- mål 12 hållbar konsumtion och produktion

Mål 2 har fokus på livsmedelsförsörjning, tillgång till tillräcklig och näringsriktig mat samt främja ett hållbart jordbruk. Ingen hunger betyder hållbar tillväxt.

Mål 7 syftar till att säkerställa tillgång till el och energitjänster för alla utan att skada vår planet. Det innebär hållbar, tillförlitlig och förnybar energi och rena bränslen. Hållbar energi för alla innebär grön tillväxt.

Mål 8 innebär att skapa nya jobb som är hållbara för människan och miljön samt skapa goda förutsättningar för innovation och entreprenörskap. Anständiga arbetsvillkor och ekonomisk tillväxt är ett Ljungby kommun med ekonomisk tillväxt som inkluderar hela samhället.

Mål 9 innebär att industrier och infrastrukturer görs mer inkluderande och hållbara och investerar i hållbara industrier, forskning, miljövänlig teknik och innovation. Hållbar industri, innovationer och infrastruktur betyder innovativ tillväxt.

Mål 11 beskriver ett hållbart byggande och hållbar planering av bostäder, infrastruktur, offentliga platser, transporter och återvinning. Det är en inkluderande och innovativ stadsplanering. Hållbara städer och samhällen är inkluderande tillväxt.

Mål 12 är en omställning till en hållbar konsumtion och produktion av varor vilket är nödvändigt för att minska vår negativa påverkan på klimat, miljö och människors hälsa. Hållbar konsumtion och produktion beskriver en ansvarsfull tillväxt.

BÄSTA
KOMMUN ATT
VÄXA I



Livslångt lärande för alla

Livslångt lärande för alla betyder att vi ska ge stöd efter behov, vara ledande inom pedagogiska läroformer, hålla hög kompetens och sprida denna till våra invånare.

Vi ska ha kompetens för framtiden och vi ska genom kultur, idrott och föreningsliv ge möjlighet till kunskap och ett livslångt lärande för alla.

Till visionsmålet är följande fem globala mål kopplade:

- mål 4 god utbildning för alla
- mål 5 jämställdhet
- mål 10 minskad ojämlikhet
- mål 16 fredliga och inkluderande samhällen
- mål 17 genomförande och globalt partnerskap

Mål 4 innefattar förskola, grundskola, gymnasium och högre utbildning och beskriver alla människors lika möjlighet till livslångt lärande som gynnar deltagande i arbets- och samhällsliv. God utbildning för alla är ett lärande genom utbildning.

Mål 5 betyder rättvis fördelning av makt, inflytande och resurser och att utrota alla former av våld, diskriminering och skadliga sedvänjor mot kvinnor och flickor som drabbar individen såväl som samhället i stort. Jämställdhet betyder lärande genom ökade resurser till och för alla som lever och verkar i kommunen.

Mål 10 beskriver allas lika rättigheter och möjligheter oberoende av kön, etnicitet, religion, funktionsvariation, ålder och annan ställning. Klyftorna i samhället ökar både inom och mellan länder. Minskad ojämlikhet drivs av lärande genom inkluderande samhällsutveckling.

Mål 16 beskriver att inkluderande, ansvarsfulla och rättvisa institutioner är grunden för en god samhällsstyrning fri från konflikter, korruption och våld. Fredliga och inkluderande samhällen utvecklas av lärande genom inflytande.

Mål 17 beskriver global solidaritet, kapacitetsutveckling och mobilisering av ekonomiska resurser för att säkerställa nyskapande teknisk utveckling, rättvis handel, tillförlitlig uppföljning och stöd vid humanitära kriser. Genomförande och globalt partnerskap innebär lärande av varandra.



Vi skapar ett rikt liv

Vi skapar ett rikt liv innebär att vi ska erbjuda trygga och stimulerande miljöer, en inkluderande framtid, rent vatten, frisk luft och attraktiva miljöer. Vi ska erbjuda goda levnadsvillkor för alla, skapa förutsättningar för ett hållbart liv och utveckla mötesplatser som berikas med gemenskap och bidrar till allas hälsa och välbefinnande. Vi skapar ett rikt ekologiskt och socialt liv.

Till visionsmålet är följande sex globala mål kopplade:

- mål 1 ingen fattigdom
- mål 3 god hälsa och välbefinnande
- mål 6 rent vatten och sanitet för alla
- mål 13 bekämpa klimatförändringarna
- mål 14 hav och marina resurser
- mål 15 ekosystem och biologisk mångfald

Mål 1 beskriver hur fattigdom omfattar fler dimensioner än den ekonomiska, att fattigdom även innebär en brist på frihet, inflytande, hälsa, utbildning och säkerhet. Ingen fattigdom beskriver ett rikt liv som ett värdigt och tryggt liv.

Mål 3 satsar på investeringar i hälsa genom förebyggande insatser och modern och effektiv vård för alla eftersom det gynnar samhällets utveckling. Hälsa och välbefinnande fokuserar på ett rikt liv fullt av välbefinnande.

Mål 6 beskriver grundförutsättningarna för allt levande på jorden, en förutsättning för människors hälsa och en hållbar utveckling: vatten. Dessutom är det en förutsättning för livsmedels- och energiproduktion. Rent vatten och sanitet bidrar till ett rikt liv när det finns som tillgång för alla.

Mål 13 beskriver att global uppvärmning som överstiger två grader skulle få allvarliga konsekvenser för ekosystem, havsförurning, mänsklig säkerhet, matproduktion, vattentillgång, hälsa och ökad risk för naturkatastrofer. Bekämpa klimatförändringarna är nödvändigt för ett rikt, framtida liv.

Mål 14 varnar för överfiske, förurning, gifter och föroreningar och beskriver att åtta miljoner ton plast hamnar i haven varje år. Hav och marina resurser är ett rikt liv med attrikt vatten.

Mål 15 understryker hur markförstörelse och avskogning leder till ökade halter av växthusgaser och hotar såväl klimatet som djurarters överlevnad. Ett långsiktigt bevarande och nyttjande av ekosystemen med dess biologiska mångfald är en utmaning för oss. Utmaningen framöver inkluderar bland annat behov av ökad miljöhänsyn i metoder. Ekosystem och biologisk mångfald krävs för ett rikt liv med en attrik miljö.



Vision 2035

Befolkningsstillväxt är viktig för kommunen då det skapar utvecklingspotential och möjliggör bra offentlig service. Målet för befolkningsökningen är att det år 2035 ska bo 35 000 invånare i Ljungby kommun. För att nå 35 000 invånare till år 2035 behöver kommunen öka sitt invånarantal med nästan 6 500 invånare, vilket innebär en genomsnittlig ökning med cirka 1,2 % årligen eller 430 invånare per år. Med utgångspunkt i visionen beräknas det totalt behövas ett tillskott av cirka 2 800 bostäder i hela kommunen för perioden 2020-2035, vilket innebär cirka 190 bostäder per år.

Med en positiv befolkningsutveckling och en tydlig ambition om ökad befolkning behöver kommunen satsa aktivt på ökat bostadsbyggande med möjligheter till ett attraktivt boende, både av villor och lägenheter. I arbetet med översiktsplanen har områden för ny bostadsbebyggelse tagits fram för att klara den befolkningsutveckling som behövs för att kommunen ska ha 35 000 invånare år 2035. Markanvändningen i översiktsplanen tar höjd för denna bostadsutveckling, med huvuddelen av de föreslagna bostäderna i Ljungby stad där den största efterfrågan på bostäder finns.

Kommunens fokusområden

Ljungby kommun har tagit fram en omvärldsanalys att använda i arbetet med att utveckla kommunen. Omvärldsanalysen ligger till grund för kommunens långsiktiga utvecklings- och visionsarbete, särskilt gällande arbetet med att ta fram en ny översiktsplan samt inför målarbetet för kommunens befolkningsutveckling.

Fokusområdena är vägledande när beslut fattas i Ljungby kommun framöver. Av omvärldsanalysens tio förslag på prioriteringar har kommunstyrelsen beslutat att följande fyra ska prioriteras:

- Öka attraktiviteten mot gruppen unga vuxna och etablera lockande levnadsmiljöer.
- Inled ett arbete som stödjer utveckling kring relevanta vattenfrågor i Ljungby kommun.
- Utveckla arbetet kring berättartraditionen.
- Näringsliv

Dessa fokusområden är utvalda för att ta fler steg mot att bli 35 000 invånare år 2035 och är vägledande när beslut fattas i Ljungby kommun framöver. Ett förvaltningsövergripande arbete med fokusområdena påbörjades under 2018. Förslag på åtgärder kopplat till de olika fokusområdena har tagits fram och arbete pågår med vissa prioriterade förslag. Vidare arbetar de olika förvaltningarna med fokusområdena i det ordinarie arbetet på det sätt som passar verksamheten.

Förhållningsätt till fördjupningar och andra tematiska tillägg

Kommunen har många interna dokument, exempelvis policy för likabehandling och verksamhetsplan för hållbar utveckling. De gällande kommunala planer och program som är relevanta för kommunens fysiska planering har tagits hänsyn till i översiktsplanen. Nedan redovisas berörda fördjupningar, tematiska tillägg, program och handlingsplaner, de kommer även efter att Översiktsplanen 2035 är antagen att gälla i sin helhet till dess att något annat beslut kring dem tas. De finns att läsa i sin helhet på kommunens hemsida.

Landsbygdsutveckling i strandnära lägen (LIS-plan)

- Typ: Tematiskt tillägg.
- Politiskt beslut:
Antaget av kommunfullmäktige 2011-08-30.
- Behandling i översiktsplanen: Utpekade områden förblir kvar. Tre nya områden har lagts till i översiktsplanen och dessa har bedömts och beskrivs i denna konsekvensbedömning.
- Gäller efter översiktsplanens antagande: Område 1 till och med 17 i kartan finns med i gällande LIS-plan som även efter översiktsplanens antagande kommer att gälla i sin helhet tills ett annat beslut tas. Område 18 till och med 20 är nya LIS-områden som inte finns med i gällande LIS-plan och som föreslås antas i den nya översiktsplanen.

Vindkraftsplanen

- Typ: Tematiskt tillägg.
- Politiskt beslut:
Antaget av kommunfullmäktige 2018-04-23.
- Behandling i översiktsplanen: Vindkraftsplanens områden har lagts in i översiktsplanen.
- Gäller efter översiktsplanens antagande:
Vindkraftsplanen fortsätter att gälla oförändrad.

Centrumplan

- Typ: Fördjupad översiktsplan.
- Politiskt beslut:
Antaget av kommunfullmäktige 2009-09-01.
- Behandling i översiktsplanen: Centrumplanen är mer detaljerad än översiktsplanen, men relevanta delar har arbetats in i översiktsplanen.
- Gäller efter översiktsplanens antagande: Centrumplanen omfattar tidsperioden 2009-2025. Centrumplanen upphävs vid en eventuell fördjupad översiktsplan för Ljungby stad.

Grönstrukturplan för Lagans samhälle

- Typ: Program.
- Politiskt beslut:
Antaget av kommunfullmäktige 2006-09-28.
- Behandling i översiktsplanen: Översiktsplanens förslag för Lagans samhälle har stämts av med grönstrukturplanens förslag.
- Gäller efter översiktsplanens antagande: Många av förslagen är fortfarande relevanta, men grönstrukturplanen kan behöva arbetas om utifrån översiktsplanen.

Grönstrukturplan för Ljungby stad

- Typ: Program.
- Politiskt beslut:
Antaget av kommunfullmäktige 2000-10-27.
- Behandling i översiktsplanen: Översiktsplanens förslag för Ljungby stad har stämts av med grönstrukturplanens förslag.
- Gäller efter översiktsplanens antagande: Många av förslagen är fortfarande relevanta, men grönstrukturplanen kan behöva arbetas om utifrån översiktsplanen.

Grönstrukturplan för Lidhults samhälle

- Typ: Program.
- Politiskt beslut:
Antaget av kommunfullmäktige 2001-08-23.
- Behandling i översiktsplanen: Översiktsplanens förslag för Lidhults samhälle har stämts av med grönstrukturplanens förslag.
- Gäller efter översiktsplanens antagande: Många av förslagen är fortfarande relevanta, men grönstrukturplanen kan behöva arbetas om utifrån översiktsplanen.

Utvecklingsprogram för Bolmens östra strand

- Typ: Program.
- Politiskt beslut:
Antaget av kommunfullmäktige 2012-04-24, aktualiserad 2018-05-24.
- Utvecklingsprogrammets förslag har samråtts under samrådet av översiktsplanen. Efter samrådet har det konstaterats att en mer omfattande utredning i form av en fördjupad översiktsplan behövs för att utreda området kring framtida utveckling. En fördjupad översiktsplan för området kan först göras när översiktsplanen är antagen.
- Gäller efter översiktsplanens antagande: Den aktualiserade utvecklingsprogrammet gäller fram till att en fördjupad översiktsplan har tagits fram och antagits för området.

Kulturmiljöprogram

- Typ: Tematiskt tillägg.
- Politiskt beslut:
Antaget av kommunfullmäktige 2019-06-17.
- Behandling i översiktsplanen: Kulturmiljöprogrammets utpekade områden har stämts av med översiktsplanens markanvändningsförslag. Programmet omfattar riksintressena för kulturmiljövård och redovisar hur kommunen hanterar dessa riksintressen.
- Gäller efter översiktsplanens antagande: Kulturmiljöprogrammet fortsätter att gälla oförändrad. I och med antagandet av kulturmiljöprogrammet upphörde Kulturmiljöplanen för Ljungby centrum från 2002 och Kulturmiljöprogrammet från 1991 att gälla.

Klimat- och energiplan

- Typ: Verksamhetsplan.
- Politiskt beslut:
Antaget av kommunfullmäktige 2020-02-01, revideras senast 2023-02-01.
- Behandling i översiktsplanen: Förslag från verksamhetsplanen har arbetats in i översiktsplanen.
- Gäller efter översiktsplanens antagande: Verksamhetsplanen fortsätter att gälla oförändrad.

Handlingsplan för klimatanpassning

- Typ: Handlingsplan
- Politiskt beslut:
Antaget av kommunfullmäktige 2017-03-14, revideras senast 2019-06-30
- Behandling i översiktsplanen: Förslag från handlingsplanen har arbetats in i översiktsplanen. Områden som är känsliga för översvämning redovisas i översiktsplanen.
- Gäller efter översiktsplanens antagande:
Handlingsplanen fortsätter att gälla oförändrad

Bostadsförsörjningsprogram

- Typ: Program.
- Politiskt beslut:
Antaget av kommunfullmäktige 2017-11-27.
- Behandling i översiktsplanen: Programmets förslag och underlag har använts vid framtagandet av översiktsplanen. Programmet innehåller riktlinjer för bostadsförsörjningen, redovisning av utbud och efterfrågan på bostäder samt en analys av vilket tillskott av bostäder som behövs.
- Gäller efter översiktsplanens antagande: Nuvarande program gäller 2017-2021, med utblick mot 2035. Varje år ska programmet uppdateras med redovisning av aktuell planberedskap, statistik, prognoser utifrån befolkningsförändringar och eventuella förändringar av befolkningsmål.

Utöver listande styrdokument ovan finns ytterligare styrdokument i form av verksamhetsplan för kultur i Ljungby kommun, hållbar utveckling, klimatanpassning, cykelplanering i Ljungby kommun, policy för cykelplanering, landsbygdsutveckling, handlingsplan för cykelplanering, belysningsplan osv. Alla dessa styrdokument kommer i sin helhet att gälla efter översiktsplanens antagande tills de omarbetas eller ersätts.



Hållbar utveckling

Fotograf: Anna Gummesson

Hållbar utveckling

På den nationella nivån har regeringen satt upp hållbar utveckling som ett övergripande mål. Även i PBL:s portalparagraf står det att bestämmelserna syftar till att, med hänsyn till den enskilda människans frihet, främja en samhällsutveckling med jämlika och goda sociala levnadsförhållanden och en god och långsiktigt hållbar livsmiljö för människorna i dagens samhälle och för kommande generationer. Hållbar utveckling innebär kort sagt utvecklingen sker på ett sätt som tillfredsställer dagens behov utan att äventyra kommande generationers möjligheter att tillfredsställa sina behov. Hållbar utveckling delas ofta in i tre dimensioner – ekologisk, social och ekonomisk hållbarhet. De tre aspekterna ska sedan vägas samman till en helhet.

Det ekologiska hållbarhetsperspektivet handlar om att inte förbruka naturresurser i snabbare takt än de kan återbildas och att minimera påverkan på jordens ekosystem. Ekosystemen är viktiga för människans överlevnad och bidrar med olika ekosystemtjänster, exempelvis genom den biologiska mångfalden. Ekosystemtjänster är de produkter och tjänster som ekosystemens växter och organismer ger oss människor. Det kan exempelvis vara växter som renar luft och vatten, bin som pollinerar grödor och grönska som minskar stress.

Ett socialt hållbart samhälle är ett demokratiskt samhälle där vi tillåter alla som lever och verkar i kommunen att delta i samhällsutvecklingen exempelvis genom dialogmöten. En förutsättning för social hållbarhet är att det råder en samsyn kring vad som behövs för att tillgodose alla människors grundläggande behov och att de mänskliga rättigheterna säkerställs. En samsyn behövs även för att bidra till att alla människor är inkluderade – oavsett kön, utbildnings- och inkomstnivå, social status, etnisk tillhörighet, religion eller annan trosuppfattning, bostadsort, sexuell läggning, könsöverskridande identitet och uttryck, ålder och funktionsnedsättning. Det innebär att vi behöver anpassa och utforma samhället utifrån de grupper som har störst behov.

Social hållbarhet i samhällsplaneringen handlar bland annat om att skapa miljöer som upplevs som trygga, som parkmiljöer där det är fri sikt och god belysning. Målet är att genom samhällsplanering skapa trygga och säkra livsmiljöer, både för dagens invånare och framtida generationer. Social hållbarhet i samhällsplanering handlar också om att se till att de fysiska strukturerna möjliggör möten mellan människor från olika socioekonomiska grupper. Det kan bland annat innebära att skapa mötesplatser och överbrygga barriärer.

Ekonomisk hållbarhet innebär att hushålla med knappa resurser och väga in andra kostnader som kan uppstå om det sker skador på människa och miljö. Ekonomisk utveckling får inte ske på bekostnad av den ekologiska eller sociala hållbarheten.

Hållbar översiktlig planering

Översiktsplanens förslag har tagits fram utifrån hållbarhets- och miljökonsekvensanalyser löpande under arbetets gång. Fram till samrådet analyserades olika ställningstaganden under respektive strategiområde för att visa på vilka som leder bäst mot det formulerade ”bör läget”.

Efter samrådet har ställningstagandena ökat i omfattning och enbart strukturbilden har bedömts mot målen för hållbart samhällsbyggande. Markanvändningsförslagen har bedömts mot målen för hållbart samhällsbyggande samt relevanta aspekter såsom riksintressen mm. enligt miljöbalken. Konsekvensbeskrivningen visar hur översiktsplanens förslag påverkar de tre hållbarhetsaspekterna och vilka konsekvenser olika val kan få på hållbar utveckling i kommunen. I beskrivningen av hållbarhetskonsekvenserna framgår konflikter och avvägningar mellan olika intressen och hållbarhetsaspekter. Detta syftar till att skapa en förståelse hos beslutsfattare, tjänstepersoner och kommuninvånare för översiktsplanens process och hur förslaget har tagits fram.

För att kunna angripa de globala målen, Agenda 2030 samt de nationella miljö kvalitetsmålen i översiktsplanen, har kommunen tagit fram en definition av hållbar samhällsbyggnad i form av ”mål för samhällsbyggandet”. Definitionen grundar sig i Agenda 2030 målen utifrån Sveriges utmaningar enligt Agenda 2030 delegationens nulägesanalys samt de nationella miljö kvalitetsmålen. Målen har avgränsats till det som översiktsplanen genom den fysiska planeringen kan påverka. Det finns tio mål för samhällsbyggnad formulerade, vilka kommunstyrelsen tog beslut om 2019-01-15, som grund för översiktsplanen.



Mål för samhällsbyggande

1. Vardagsliv

Det finns inkluderande, tillgängliga och attraktiva mötesplatser och platser för att utöva och uppleva kultur och idrott i varje del av kommunen. Mötesplatserna är inbjudande och uppmuntrar till naturliga möten för alla.

Vardagsgöromålen som arbete, skola, inköp av dagligvaror och fritidsaktiviteter går smidigt för alla i hela regionen/kommunen genom ett yteffektivt transportsystem som främjar hälsa och välbefinnande samt minskar miljö- och klimatpåverkan. På kortare sträckor är därför gång och cykel de helt dominerande sätten att förflytta sig på och de prioriteras i samhällsplaneringen.

2. Individen

Samhällsplanering görs utifrån ett demokratiskt perspektiv där invånare är delaktiga och har inflytande. Ett jämlikhets- och jämställdhetsperspektiv finns med i alla steg av planeringsprocessen. Bebyggelsemiljöerna är inkluderande och främjar trygghet, säkerhet, sammanhållning och möten mellan människor med olika bakgrund. Ohälsotal och inkomstnivå skiljer sig inte nämnvärt åt mellan olika delar och områden.

3. Hälsa och säkerhet

Oavsett var människor bor, lever och verkar påverkas de inte negativt av yttre faktorer som föroreningar och buller. Dessutom har lokaliseringen av bostäder, arbetsplatser och grönområden utförts på ett sätt som bidrar till ett mer anpassat samhälle med individen i fokus.

4. Klimat/klimatanpassning

All bebyggelse och infrastruktur utförs på ett sådant sätt som minimerar påverkan på klimatet och är motståndskraftig mot samt anpassad till förändringar i klimatet. Det finns goda förutsättningar för att störningar från klimatpåverkan minimeras och inte bidrar till ett hinder i människor, djur och växters liv.

5. Naturmiljö

I och intill staden och de övriga orterna är det gott om gröna miljöer, som är trygga att vistas i och som binds ihop med grönstråk till en sammanhängande grönstruktur. De är mångfunktionella med rekreation, friluftaktiviteter, biologisk mångfald, odling, omhändertagande av dagvatten, med flera ekosystemtjänster.

6. Vatten

Alla har dricksvatten av god kvalitet. Stränder och vattenkvaliteter påverkas inte negativt av utvecklingen utan värnas om och bibehålls för att kunna erbjuda förutsättningar för bland annat liv och rörelse. Det finns även en tillgänglighet och närhet till vattenområden av god kvalitet.

7. Bebyggelsestruktur/funktionsblandning

Staden är funktionsblandad. I varje stadsdel finns boende, vardagsservice, arbetsplatser och möjligheter till rekreation och lek utomhus. Serviceorterna ska erbjuda ett varierat utbud av bostäder, skolor, butiker, service, arbete, idrott och fritidsaktiviteter. Det finns bostäder för alla och för alla skeden i livet i varje stadsdel. Det finns en blandning av bostäder med avseende på typ, storlek och upplåtelseform.

8. Natur- och kulturlandskap

De kulturhistoriska värdena och andra kvaliteter i den fysiska miljön som ger staden, orterna och bygderna deras identitet värnas, vårdas, framhävs och byggs vidare på. Natur- och kulturlandskapet på landsbygden präglas av stor variation och biologisk mångfald, samt genererar en mångfald av ekosystemtjänster. I jord- och skogsbruket finns balans mellan produktion och biologisk mångfald. Jordbruksmark bevaras och ger en ökad självförsörjning.

9. Arbetsmarknad och näringsliv

Det finns en stark och attraktiv arbetsmarknad med gott om arbetstillfällen och ett resurseffektivt och miljövänligt näringsliv med goda arbetsvillkor. Här finns goda möjligheter för företag att etablera sig och att utveckla verksamheten.

10. Teknisk försörjning och resurser

Det finns snabba och tillförlitliga tåg- eller snabbussförbindelser både inom och mellan regioner, som tids- och kostnadsmässigt är fördelaktigare att resa med än att åka bil. Klimatsmart energiförsörjning, VA-försörjning och avfallshantering som inte påverkar mark, sjöar, vattendrag eller grundvatten negativt. Den energi som används för el, transporter, uppvärmning och kyla kommer till hundra procent från förnybara källor. Avfall minimeras genom en hög grad av cirkulär ekonomi där resurser tas till vara i ett cirkulärt kretslopp.



www.ljungby.se/oversiktsplan

