



# Planeringsdirektiv

Med budget 2022-2026

Beslut kommunfullmäktige 2021-06-21



## Innehållsförteckning

Inledning.....	1
Värdegrund och tillitsbaserad styrning.....	1
Vår vision.....	1
Fokusområden .....	2
Inriktningar.....	2
Visionsmål: Bästa kommun att växa i .....	2
Visionsmål: Livslångt lärande för alla .....	4
Visionsmål: Vi skapar ett rikt liv .....	5
Kommunfullmäktige beslutar .....	7
Uppdrag .....	7
Övriga beslut .....	8
Budget .....	8
Budgetförutsättningar .....	8
God ekonomisk hushållning .....	11
Driftbudgetramar per nämnd.....	11
Driftbudget flerårsplan 2022-2024.....	16
Investeringsbudget .....	17
Resultatbudget år 2022-2024.....	18
Finansieringsbudget år 2022-2024 .....	19
Balansbudget år 2022-2024 .....	20
Investeringspecifikation år 2022-2026.....	21

## **Inledning**

I Ljungby kommun formar vi framtiden tillsammans, 35000 invånare år 2035, det är kommunens vision. Som hjälp för att nå dit har vi fyra fokusområden:

- Näringsliv
- Öka attraktiviteten mot gruppen unga vuxna och etablera lockande levnadsmiljöer
- Inled ett arbete som stödjer utveckling kring relevanta vattenfrågor i Ljungby kommun
- Utveckla arbetet kring berättartraditionen

Alliansens förslag till budget är gjord med prioriteringar som går i linje med vision, mål och fokusområden.

## **Bästa kommunen att växa i**

### ***Hela kommunen ska leva***

Alliansen menar allvar med att hela kommunen ska leva och det visar vi med årets budget där olika satsningar på fördjupade översiktsplaner och detaljplaner innebär snabbare möjlighet till kommunal utveckling. Inrättandet av bygdefonder är en annan viktig del i vår landsbygdsatsning, en satsning som bland annat görs för att stötta serviceorterna, detsamma gäller tillgänglighetsanpassning och uppfräschning av ett par av våra kommunala badplatser.

### ***Fokusområden***

Vi inom alliansen anser att arbetet med våra fokusområden ska ske inom befintlig budget men samtidigt kan det behövas "smörjmedel" för att komma igång på vissa ställen. Därför avsätter alliansen pengar dels till den kommunala organisationen, men även pengar som riktas till de i vårt näringsliv som vill jobba med våra fokusområden.

### ***Företagande***

Ljungby är en kommun som går före i näringslivsfrågor, och vi inom Alliansen har ambitionen att fortsätta resan mot Sveriges bästa näringsliv. En viktig del i detta arbete är att privata entreprenörer ska kunna utföra kommunal

service, därför lägger vi ett utredningsuppdrag om att utreda möjligheten för att lägga ut kommande förskola på Haraberget på entreprenad/intraprenad.



### ***Långsiktigt ekonomiskt tänkande***

För att även i framtiden ha en driftbudget i balans, och för att skapa långsiktiga förutsättningar för våra tjänstepersoner så vill Alliansen utreda möjligheten för att lägga driftbudgetar som sträcker sig över flera år, så långt det nu är möjligt.

### ***Livslångt lärande för alla***

#### ***Framtidens skola***

Genom ett breddat utbildningsutbud, en större rambudget, mer resurser till elevhälsan, satsning på elevstödjande åtgärder och avsatta medel för projektet "Barnens bästa gäller" ser vi i alliansen att arbetet med framtidens skola förtydligas. Dessutom kommer ett av våra utredningsuppdrag att möjliggöra för attraktiva tjänster på våra landsbygdsskolor. Förutom de lagda uppdragen och de avsatta pengarna kommer vi i Alliansen under det kommande året att fortsätta jobba med att ge alla elever maximala möjligheter utifrån sina egna förutsättningar. Vi kommer också att jobba vidare med att tydliggöra förhållandet mellan våra elever och näringslivet under hela elevens skolgång.



### **Hot och våld i nära relationer**

Hot och våld i nära relationer är ett allvarligt samhällsproblem där vi som organisation tillsammans med externa aktörer avser att fortsätta vårt arbete med information och utbildning som bidrar till ökat medvetande om detta allvarliga problem.

### **Vi skapar ett rikt liv**

#### **Attraktiv arbetsgivare**

Att vara en attraktiv arbetsgivare är viktigt, därför avsätter vi medel i årets budget för att på allvar kunna börja resan för att bli en organisation som i större utsträckning kan erbjuda heltidsarbete för dem som önskar.

#### **Utökad fritidsutbud**

Alliansen föreslår i sin budget att planeringsarbetet med en ny multihall fortsätter och att bowlinghallens framtida utveckling tas med i det arbetet. Fritid är dock inte bara idrott, det är också rekreation, Alliansen avsätter investeringsmedel för att komplettera med fler grillplatser i vår kommun. Dessutom avsätts driftmedel till länets bildkonstmuseum.

### **För Alliansen**

Magnus Gunnarsson

Lars-Ove Johansson

Rut Björkström

Lars Solling

Ungdomars förutsättningar för en meningsfull fritid är ett ständigt diskussionsämne som är av största vikt. Vi i Alliansen menar att ungdomar ska kunna utvecklas efter egna idéer och under relativt fria former. Vi har därför lagt en utredning som ska utreda förutsättningarna för spontankultur/mötesplats på kvarteret aspebacken eller i anslutning därtill. När det gäller utbudet för barnen som är i lekparksåldern så föreslår Alliansen att tillskapandet av en mindre lekpark i järnvägsparken görs redan under 2022 och inte som planerat några år in i framtiden.



Fotograf: Alexander Hall

### **Avslutningsvis**

Under året som gått har den kommunala organisationen satts på stora prov på grund av coronapandemin. Corona har också haft till följd att mycket av det dagliga arbetet har hamnat i skymundan och att våra långsiktiga mål har fått stå tillbaka. Tack vare en stark kommunal organisation och hårt arbete ute i förvaltningarna finns dock förutsättningar att hålla fast vid uppsatta mål och att göra kloka prioriteringar. Tillsammans med det påbörjade arbetet med tillitsbaserat ledarskap i den kommunala organisationen ser vi inom alliansen ljus på framtiden

## Värdegrund och tillitsbaserad styrning

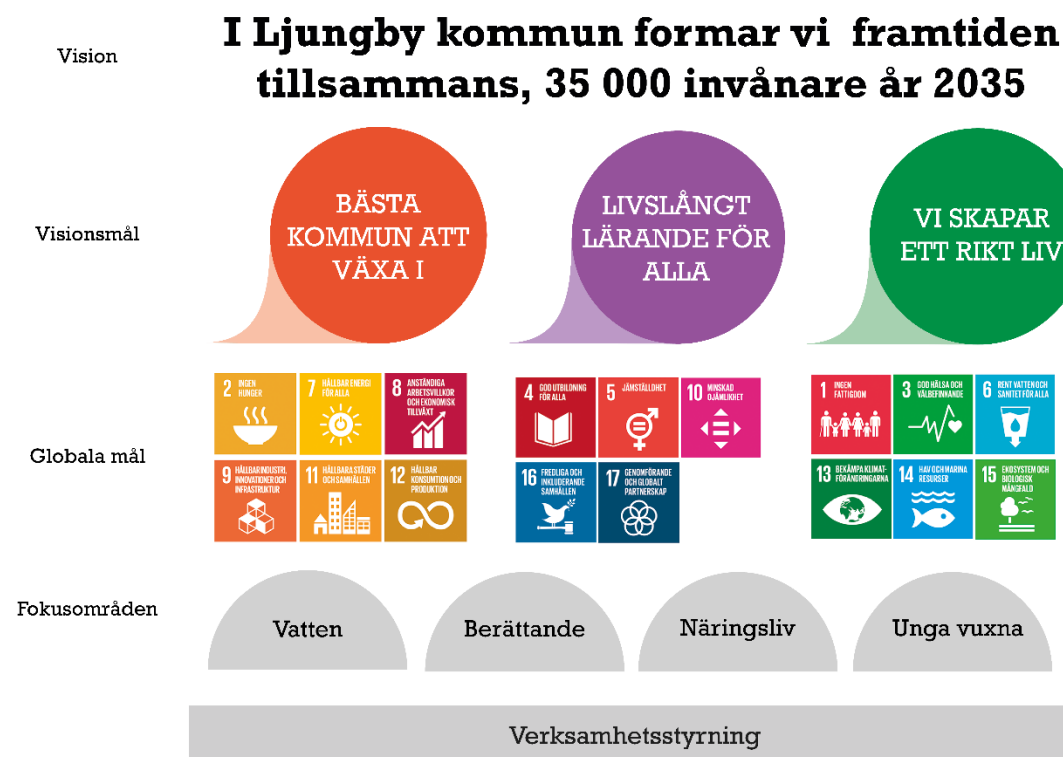
Vi är öppna, vi är framåt och vi vill. Det är vår värdegrund. Vi är öppna betyder att vi är ärliga, håller vad vi lovar, är lyhörda, visar varandra respekt och att vi löser det tillsammans. Vi är framåt betyder att vi är modiga, kreativa, vi agerar, lär av erfarenheter och vår omvärld samt att vi tänker långsiktigt. Vi vill betyder att vi tar ansvar och ser till helheten, har service i fokus, utvecklar och tillvaratar kompetens samt vi krånglar inte till det. Värdegrunden ska vara en vägledning och ha tydlig koppling till vardagsarbetet, politiska uppdrag och genomsyra hela organisationen.

I Ljungby kommun präglas organisationen av helhetssyn och samverkan. Vi har kommuninvånarnas behov, kunskap och upplevelser i fokus. Genom tillitsbaserad styrning skapar vi en kultur med öppet klimat och ökat handlingsutrymme som skapar förutsättningar för tillitsfulla relationer där medarbetare trivs och vill, kan och vågar göra skillnad. Tillsammans lyckas vi!

## Vår vision

*I Ljungby kommun formar vi framtiden tillsammans, 35 000 invånare år 2035*

Ljungby kommuns styrmodell består av visionsstyrning och verksamhetsstyrning. Visionsstyrningen är den politiska riktning som vårt arbete tar sikte mot. Verksamhetsstyrningen är kopplingen som utgör det vi gör i våra olika verksamheter och som finns i våra verksamhetsplaner, i lagkrav och i nyckeltal. Vår verksamhet ska leda mot visionen. Visionsstyrningsmodellen antogs av kommunfullmäktige i december 2019, och gäller från och med januari 2020. Modellen kopplar kommunens tidigare beslutade vision, med tre visionsmål och med de 17 globala målen för hållbar utveckling.



Till de tre visionsmålen och de 17 globala målen för hållbar utveckling finns det nyckeltal kopplade som indikerar hur arbetet mot visionsmålen går och som är verktyg när vi startar vår analys. Nyckeltalen finns sammanställda i Kolada och är framtagna av Rådet för främjande av kommunala analyser (RKA) i samråd med SCB, Agenda 2030-delegationen och ett antal kommuner och regioner. För varje globalt mål finns en övergripande bedömning som bygger på en oviktad sammanvägning av de kvantitativa nyckeltal som är kopplade till varje mål och en kvalitativ bedömning utifrån ett bredare perspektiv och analys. Analysen görs utifrån resultat i förhållande till lokala mål och ambitionsnivåer samt gentemot delmålen under Agenda 2030 och de identifierade nationella utmaningarna som Agenda 2030-delegationen arbetat fram. Trender redovisas för varje nyckeltal och mål baserat på utvecklingen under de senaste 3–4 åren. Den övergripande bedömningen arbetas fram av Forum för analys.

### **Fokusområden**

I arbetet mot visionen har vi fyra fokusområden:

- Inled ett arbete som stödjer utveckling kring relevanta vattenfrågor i Ljungby kommun
- Utveckla arbetet kring berättartraditionen och sagobygden
- Näringsliv
- Öka attraktiviteten mot gruppen unga vuxna och etablera lockande levnadsmiljöer



Fokusområdena är utvalda från en omvärldsanalys som gjordes 2017. Omvärldsanalysen ligger till grund för kommunens långsiktiga utvecklings- och visionsarbete. 2021 lades ett fjärde fokusområde till, näringsliv. Under 2021 kommer också en övergripande organisation byggas upp för att driva på arbetet med fokusområdena ytterligare.

### **Inriktningar**

Forum för analys har utifrån kommunens visionsstyrningsmodell tagit fram förslag på gemensamma inriktningar för kommunens utveckling under kommande år. Avsikten med inriktningarna är att de ska vara vägledande för förvaltningarnas arbete mot visionsmålen och befolkningsmålet, och kräver att förvaltningarna samverkar med varandra och externa aktörer.

Inför budgetår 2021 antogs nedan beskrivna inriktningar. Inriktningarna leder i många fall till långsiktiga satsningar som kräver uthållighet för att ge önskad effekt. Därför kvarstår dessa inriktningar även under budgetår 2022. Inriktningarna för varje visionsmål kan sammanfattas enligt nedan.

#### **Visionsmål: Bästa kommun att växa i**

Visionsmålet *Bästa kommun att växa i* beskriver att vi ska ha ett bra samarbete med näringslivet, vara tillgängliga för alla, attrahera fler genom kreativa miljöer och ha en mångfald av kultur, föreningsliv och idrott. Vi ska vara den bästa kommunen att växa i, som individ, gammal som ung, familj, företag och som förening.



## Inriktning under 2022

Ljungby kommun bör under året fokusera sina insatser på inkluderande och innovativa arbetsmiljöer samt hållbar infrastruktur och mobilitet för att kommunen ska bli den bästa att växa i.



### Hur blir vi bästa kommun att växa i?

- Krafttag för grön innovativ omställning.
- Självklart att samarbeta med offentlig, privat och ideell sektor – skapa tillsammans för bästa effekt.
- Ett aktivt jämställdhetsarbete för en attraktiv kommun med lika förutsättningar i utbildning, arbete, arbetsvillkor och lön.

Visionsmålet *Bästa kommun att växa i* ska ta oss mot visionen om att bli fler invånare genom att vi utvecklar kommunen tillsammans. Vi behöver därför jobba mer gränsöverskridande, med olika aktörer – offentliga, privata och ideella – i olika satsningar och projekt som gör vår kommun attraktiv. Vi behöver vara innovativa och modiga, och uppmuntrande till kreativitet och nyskapande.

För att åstadkomma långsiktig förbättring på de sociala, ekologiska och ekonomiska områdena är utbildning en framgångsfaktor. Här handlar det om att höja kunskapsnivån, och genom detta även att varaktigt bryta strukturer och förändra kulturer. Högre utbildningsnivå generellt ger bättre möjlighet till innovativt tänkande och ett långsiktigt hållbart och rikt näringsliv. Vi behöver lägga fokus på att uppnå en inkluderande och breddad arbetsmarknad, som ger bättre förutsättningar för jämställdhet, integration, kreativitet och god hälsa.

Vi behöver rikta in oss på omställning och hållbar mobilitet. Vår sociala mobilitet har påverkats stort under pågående pandemi, och flera omställningar har gjorts och kommer att få göras framöver. God infrastruktur och tillgången till utbildning och utbildad personal är viktiga förutsättning för en växande arbetsmarknad. Digitalisering är ett viktigt verktyg i omställningen. Vi behöver säkerställa att kreativa, innovativa och inkluderande miljöer bibehålls och förstärks genom stöttning av kultur, föreningsliv och idrott, där jämlikhet och jämställdhet är genomlysande aspekter.

Vi behöver även insatser för hållbar mobilitet vad gäller minskad och bättre energianvändning från resor och transporter. Vi måste förändra vilka drivmedel som används, men även tänka nytt kring hur vi planerar och använder olika delar av vår infrastruktur. Utveckling av ny teknik kan vara en förutsättning för vissa åtgärder, men ofta finns redan användbar teknik och fungerande metoder. Då handlar mycket om modet att göra förändringar – att våga satsa, tillsammans!

### **Visionsmål: Livslångt lärande för alla**

Visionsmålet *Livslångt lärande för alla* betyder att vi ska ge stöd efter behov, vara ledande inom pedagogiska läroformer, hålla hög kompetens och sprida denna till våra invånare. Vi ska ha kompetens för framtiden och vi ska genom kultur, idrott och föreningsliv ge möjlighet till kunskap och ett livslångt lärande för alla.



### **Inriktning under 2022**

Ljungby kommun bör under året fokusera sina insatser på ökad delaktighet och barns trygghet samt likvärdiga och inkluderande lärandemiljöer för att nå ett livslångt lärande för alla.



### **Hur underlättar vi för ett livslångt lärande för alla?**

- Höja den pedagogiska förmågan.
- Tidiga och förebyggande åtgärder för att alla barn ska känna sig trygga och inkluderade i förskolan, skolan och på fritiden.
- Satsa på utbildning som stimulerar till innovation och kreativitet.
- Bli en förebild inom delaktighet och demokrati.
- Premiera aktiviteter inom förenings- och näringsliv som bidrar till jämlikhet och hållbarhet.

Visionsmålet *Livslångt lärande för alla* ställer krav på möjligheter till utveckling av kompetenser och färdigheter för invånare i alla åldrar. För att öka attraktiviteten för Ljungby som hemkommun måste vi få fler att känna sig trygga och inkluderade i samhället.

Utbildning är en viktig grund för att skapa jämlika förutsättningar för livslångt lärande. Barn har olika förutsättningar, och det är viktigt att kunna och våga agera i tid för att förbättra möjligheterna för alla. Kompetens och metoder finns, men resurser behöver omfördelas för att kunskap ska kunna omsättas i handling. Våra barn och ungdomar är framtiden. Det krävs tidiga insatser i samordnade former för att förebygga utanförskap, psykisk ohälsa och kriminalitet. I Ljungby och Kronoberg arbetar vi med fokus på "barnens bästa".

Genom hela livet behövs trygga lärandemiljöer och mötesplatser för god livskvalitet och livslångt lärande. Med kraftfulla satsningar på trygghet och tillit ökar vi kunskapen och förståelsen för olika förutsättningar och belyser olika perspektiv. Satsningar på delaktighet leder till ökad jämlikhet.

God grundutbildning förbättrar förutsättningarna för vidareutbildning och livslångt lärande. Vi ska stimulera närings- och föreningsliv till olika insatser som en del i utvecklingen. För att lärandet ska fortgå för alla behövs miljöer där alla har möjlighet och känner sig bekväma att delta. Detta ger förutsättningar för större



branschbredd, vilket i sin tur kan öka möjligheten att hitta attraktiva arbeten utanför de dominerande och traditionellt könssegregerade arbetsplatserna i kommunen. En medveten satsning på ett attraktivt utbildningsutbud på gymnasie- och högskolenivå skulle också kunna ge långsiktigt positiva konsekvenser för befolkningsutveckling.

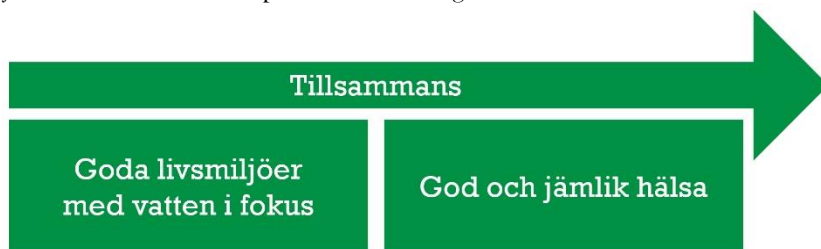
### **Visionsmål: Vi skapar ett rikt liv**

Visionsmålet *Vi skapar ett rikt liv* innebär att vi ska erbjuda trygga och stimulerande miljöer, en inkluderande framtid, rent vatten, frisk luft, samt attraktiva och välmående miljöer. Vi ska erbjuda goda levnadsvillkor för alla, skapa förutsättningar för ett hållbart liv och utveckla mötesplatser som berikas med gemenskap och bidrar till allas hälsa och välbefinnande. Vi skapar ett rikt ekologiskt och socialt liv.



### **Inriktning under 2022**

Ljungby kommun bör under året fokusera sina insatser på goda livsmiljöer med vatten i fokus samt god och jämlik hälsa för att skapa ett rikt liv idag och för framtiden.



### **Hur skapar vi ett rikt liv i Ljungby?**

- Satsa på god och jämlik hälsa – skapa plats och tid för välmående.
- Här kan alla hitta trevliga levnadsmiljöer där vi mår bra.
- Vi skapar vår hållbara sagobygd med välmående skogar, vatten och landskap.
- En mångfald av friluftsliv, kultur och aktiviteter för alla.
- Ett hållbart vattenliv för djur och människor.

För att uppfylla visionsmålet *Vi skapar ett rikt liv* behöver vi levnadsmiljöer som berikar och möjliggör för välmående och utveckling. Det finns stora utmaningar på klimat- och miljöområdet. Det handlar bland mycket annat om att minska utsläpp från transporter, stärka den biologiska mångfalden samt säkerställa god vattenkvalitet och skydda våra dricksvattentäkter. I dessa utmaningar ska vi även se möjligheter att skapa tryggare och hälsosammare levnadsmiljöer. Det handlar om att säkerställa att sådana miljöer finns både idag och i framtiden.

Vi har stora utmaningar kopplat till god och jämlik hälsa, särskilt gällande psykisk ohälsa, där det finns tydliga skillnader mellan kvinnor och män, utbildningsnivå, men även mellan olika grupper i samhället. Vi behöver öka fokus på olika förebyggande aktiviteter.

Ett sätt att främja hälsa är att bättre tillgängliggöra natur- och friluftsområden för kommuninvånare och besökare, där vattnet är en av Ljungby kommuns största resurser. Vistelse i natur- och friluftsområden är hälsofrämjande genom bland annat att erbjuda motion, lärande, rekreation och återhämtning. Vi kan skapa synergieffekter genom att i dessa områden bevara och utveckla naturvärden och därmed stärka ekosystemen och den biologiska mångfalden. På så sätt underlättar vi för ett rikt liv även för kommande generationer.

## **Kommunfullmäktige beslutar**

### **Uppdrag**

Kommunledningsförvaltningen får i uppdrag att utreda samordning av samhällsbyggnadsfrågor och förutsättningar för en samhällsbyggnadsenhet. Utredningen ska vara klar juni 2022.

Kommunledningsförvaltningen får i uppdrag att utreda ett system för driftbudgeten som sträcker sig över flera år, utredning klar september 2022.

Kommunledningsförvaltningen får i uppdrag att under resterande del av 2021 utreda tillskapande av bygdefonder för de olika serviceorterna, som har till syfte att fungera som till exempel Dahlinfonden. Utredningen ska även omfatta förslag på finansiering och geografisk avgränsning. Ambitionen från alliansen är att respektive "fond" inledningsvis ska fyllas med 1 000 tkr.

Kommunledningsförvaltningen ska utreda och särredovisa totala kostnader och intäkter för integration. Utredningen ska vara klar juni 2022.

Socialnämnden får i uppdrag att avsätta tillräckliga driftsmedel för att öppna Harabergets nya särskilda boende 2024. Medlen ska redovisas på en särskild rad i de ekonomiska uppföljningarna år 2022 och framåt.

Barn- och utbildningsnämnden får i uppdrag att utreda möjligheten för en entreprenad/intraprenad på Harabergsgatans nya förskola. Utredningen ska vara klar under 2022.

Barn- och utbildningsnämnden ska utreda möjligheten för differentierad lönesättning för skolpersonalen som arbetar på landsbygdsskolor, i syfte att bättre kunna kompetensförsörja landsbygdsskolorna. Utredningen ska vara klar till budgetberedningen för 2023.

I syfte att längre upp i åldrarna har förutsättning för en lyckad skolgång får barn- och utbildningsnämnden i uppdrag att utreda effekten av att elever i yngre åldrar får möjlighet att gå om en årskurs. Utredningen ska vara klar till juni 2022.

Kultur- och fritidsnämnden får i uppdrag att utreda organisation och kostnad för spontankultur för ungdomar samt unga vuxna på kvarteret Aspebacken eller i anslutning till kvarteret Aspebacken. Det ska göras tillsammans med redan tidigare beslutad utredning och ska vara klar under 2022.

Kultur- och fritidsnämnden får i uppdrag att till mars år 2022 utreda bemannad turistinformation utmed E4an under semesterperioden, avseende resursåtgång, platser och bedömd nytta.

Tekniska nämnden ska utreda hur dagvatten i Ljungby tätort och Lagan samhälle kan renas innan det når grund- eller ytvatten. Utredning klar under 2022.

Kommunledningsförvaltningen får i uppdrag att till februari 2022 utreda och samverka med övriga kommuner i länet när det gäller sommarlovskort för sommaren 2022. Förslag på finansiering ska finnas med.

Tekniska förvaltningen får i uppdrag att införa en ny städorganisation från 1 januari 2022. Kommunledningsförvaltningen får delegation att flytta budget från förvaltningarna till tekniska förvaltningen med anledning av den nya städorganisationen.

Kommunledningsförvaltningen får i uppdrag att undersöka möjligheten att starta en utbildning som syftar till att kompetensförsörja plastindustrin.

Kommunledningsförvaltningen får i uppdrag att utreda möjligheten att starta upp en katastrof- och krisfond i tekniska nämnden.

Barn och utbildningsförvaltningen får i uppdrag att undersöka möjligheterna att låta polisen göra oannonserade besök med narkotikahund i kommunens samtliga högstudier och gymnasiet. Detta pga rapporterad hög narkotikaförekomst på skolorna i Ljungby.

Tekniska nämnden får i uppdrag att vidta åtgärder för att minska PFAS i kommunalt dricksvatten och att det kan ske genom att t.ex. vattentäkten i Åby tas i drift.

### **Övriga beslut**

Utdelning ska göras med 1 650 tkr från Ljungbybostäder. Utdelningen ska användas för att finansiera kommunens satsning på fritidsbanken, Teater 16 och familjecentraler i Ljungby och Lagan.

Bidragsansökan från Ljungbergsmuseet för utökat bidrag beviljas med 200 tkr, det totala bidraget blir därmed 870 tkr.

Det finansiella målet som avsett soliditeten för kommunen inklusive pensionsavgångar ändras till att avse hela kommunkoncernen.

Kaffe ska kostnadsfritt erbjudas all personal inom Ljungby kommun. Eventuell merkostnad tas inom respektive nämnds budgetram.

Egenfinansiering när det gäller friskvårdsbidraget tas bort från och med 2022. Avsatta medel för friskvårdsbidraget är dock oförändrade.

Planering av multihall ska gå in i nästa fas. I det fortsatta arbetet ska planering av en bowlinghall inkluderas.

Under 2022 ska svårrekryterade grupper prioriteras med 5 000 tkr i lönerevisionen.

## **Budget**

### **Budgetförutsättningar**

#### **Befolkningsprognos**

Kommunledningsförvaltningen har med hjälp av Sweco tagit fram en befolkningsprognos som sträcker sig fram till 2035. Befolkningen antas öka under prognosperioden, till följd av de rådande flyttmönster som finns till och från Ljungby kommun. Barnafödandet väntas öka under perioden. Även om barnafödandet beräknas öka under prognosperioden ökar antalet döda ännu mer, i takt med att 40-talisterna när åldrar då dödsriskerna är höga. Det innebär att födelsenettot, förhållandet mellan antalet födda och döda, beräknas vara negativt under hela prognosperioden. Kommunens folkmängd var 28 401 personer vid slutet av år 2020. Prognosen pekar på att kommunens invånare når 29 000 invånare under år 2028 och vid utgången av år 2035 pekar prognosen på att folkmängden i Ljungby kommun kommer uppgå till knappt 29 700 personer. Kraftigast ökning sker av befolkningen i de äldsta åldersgrupperna. Fram till år 2035 beräknas en folkökning i samtliga åldersgrupper utom för åldrarna 13–15 och 20–64 år.

Fram till år 2025 väntas antalet 80 år och äldre öka med cirka 420 personer och mot slutet av prognosperioden har gruppen ökat motsvarande 910 personer jämfört med 2020. Detta innebär en ökning

av antalet 80-år och äldre med 47 procent fram till år 2035, vilket kan jämföras med riket där gruppen väntas öka motsvarande 59 procent. Fram till 2025 väntas antalet förskolebarn minska med 57 barn, för att därefter öka något jämfört med 2020. Antalet barn i åldern 6-12 år ökar med cirka 62 fram till år 2025 och vid utgången av 2035 beräknas det vara 85 fler i åldersgruppen jämfört med 2020.

Den demografiska försörjningskvoten är ett mått som används för att beskriva hur många personer i åldrar där flest förvärvsarbetar, 20-64 år, ska försörja förutom sig själv. Kvoten beräknas som summan av antal personer 0-19 år och antal personer 65 år och äldre dividerat med antal personer i åldern 20-64 och därefter multiplicerat med 100. År 2020 var den demografiska försörjningskvoten i Ljungby kommun 85, vilket innebär att 100 personer förutom sig själva skulle försörja ytterligare 85 personer. Det är högre än både riket och länet som hade en försörjningskvot på 77 respektive 83 för år 2020. Under de senaste tio åren har försörjningskvoten ökat i kommunen, länet och riket, i takt med att de stora grupperna födda på 1940 talet nått 65 års ålder. Till detta kommer även att antalet personer i åldern 0-19 år ökat i kommunen. Under prognosperioden väntas försörjningskvotens fortsätta att öka och vid utgången av år 2035 beräknas kommunens försörjningskvot ha stigit till 93. Prognosens antagande om ett positivt flyttnetto innebär en inflyttning av personer i arbetsför ålder men samtidigt ger det även upphov till att antalet barn ökar. I riket väntas den demografiska försörjningskvoten ha ökat till 82 år 2035 vilket innebär att avståndet mellan kommunen och riket ökar något.

### **Kompensation för demografi**

Nämndernas rambudget för 2022 justeras för ökade respektive minskade kostnader kopplat till befolkningsförändringar i olika åldersgrupper. En justering har gjorts för 2020 och 2021. För 2020 är invånarantalet definitivt och för 2021 finns en ny prognos. Totalt sett ökas budgeten med 6,0 mkr, varav barn- och utbildningsnämnden står för -5,5 mkr. Socialnämnden får 12,5 mkr.

### **Inflationskompensation**

Nämnderna kompenseras för inflation beräknat från SKR:s beräknade prisindex för kommunal verksamhet (PKV) övrig förbrukning för 2022. Detta innebär en kompensation med 1,7 procent för 2022. Kompensationen räknas på alla kostnader utom lönekostnader, med avdrag för intäkter. Kompensationen ligger totalt på 5 180 tkr för 2022, där merparten gäller barn- och utbildningsnämnden och socialnämnden.

Kostavdelningens debitering mot förvaltningar räknas upp genom indexuppräknings med PKV. Indexuppräknings av internhyran sker också genom PKV. För 2022 innebär det en ökning med 1,7 %.

### **Kapitalkostnadskompensation**

Regelverket för kapitalkostnadskompensationen ändrades så att kompensation blir 75 procent av genomsnittlig kapitalkostnad för nyinvesteringar från och med 2021. Total kompensation 2022 ligger på 2,6 mkr, framför allt gällande barn- och utbildningsnämnden och gatuinvesteringar på tekniska nämnden.

### **Internränta**

Internräntan kvarstår på 0,8 procent för 2022. Räntesatsen sätts utifrån kommunens egen genomsnittliga upplåningsränta.

### **Löneökningsbudget**

Löneökningar är budgeterade till 2,8 procent i genomsnitt för 2022. Kompensationen budgeteras centralt på finansieringen och fördelas ut till förvaltningarna allteftersom löneavtalen blir klara. Flertalet löneavtal för 2021 är inte klara ännu utan budgeteras fortfarande centralt.

## Finansiering

Pensionskostnader avser både utbetalningar till pensionärer och uppbokning av pensionsavgifter för anställda. Totalt sett minskar kostnaden med ca 1 mkr mellan 2021 och 2022.

Kalkylerade PO-pålägg är en intern intäkt mot förvaltningarna som ska motsvara kostnad för de anställdas pensionsavgifter. Den interna intäkten och kostnaden ligger på 8,6 procent av lönekostnaden.

Skatteintäkter beräknas enligt SKR.s prognos i februari. Beräkningen är att skatteintäkterna ökar med 4,1 procent för 2022 vilket är en stark utveckling med en återhämtning av ekonomin efter coronapandemin. Bedömningen är att skatteintäkterna återhämtar sig 2021 och 2022 efter en svag utveckling 2020. Därefter beräknas en svagare utveckling igen 2023 och framåt.

SKR feb 2021	2020	2021	2022	2023	2024
% ökning	2,2	3,0	4,1	3,5	3,2

Generella statsbidrag och utjämningsbidrag har ökat kraftigt mellan budget 2020 och 2021. Anledningen är att staten har ökat de generella statsbidragen kraftigt på grund av den försämrade konjunkturen. För 2022 och framåt beräknas gradvis minskade generella statsbidrag, beroende på att vissa av statsbidragen var tillfälliga och att statsbidragen inte är värdesäkrade eller ökar i takt med befolkningsökning.

Budgetår (mkr)	2021	2022
Inkomstutjämnning	309,7	304,2
Kostnadsutjämnning	-21,8	-20,7
Regleringspost	85,3	66,4
LSS-utjämnning	31,6	32,8
Fastighetsavgift	62,3	63,2
<b>Totalt</b>	<b>467,0</b>	<b>446,0</b>

Finansiella intäkter budgeteras till 17 750 tkr, vilket är oförändrat mot tidigare år. De finansiella intäkterna består framför allt av reavinster för pensionsmedelsförvaltningen och borgensavgifter mot kommunala bolag. Utdelning från Ljungbybostäder kvarstår på 1 650 tkr.

De finansiella kostnaderna består framför allt av räntekostnader för långfristiga lån. De finansiella kostnaderna minskar från 7,3 mkr till 6,9 mkr. Anledningarna till minskade kostnaden är dels att räntenivån har sjunkit, dels att upplåningen för 2021 är lägre än budgeterat.

## Upplåning

Investeringsbudgeten på 260 mkr är till största delen självfinansierad. En ökad upplåning med 0,5 mkr krävs för att finansiera investeringarna, vilket motsvarar 56 procent självfinansiering. Den låga nyupplåningen förklaras av att likviditeten beräknas minska till en lägre nivå innan upplåning behöver göras.

## Årets resultat

Budgeterat resultat för 2022 ligger på 44 451 tkr vilket motsvarar 2,5 procent av skatteintäkter och generella statsbidrag.

## Plan 2023-2024

För att nå det finansiella målet om ett resultat på två procent av skatteintäkter och generella statsbidrag krävs ökade intäkter eller minskade kostnader (budgetanpassning) med 5 mkr för 2023 och ytterligare 19 mkr

2024. Anledningen är framför allt att de ökade statsbidragen för 2021 är tillfälliga och kommer att sänkas igen under kommande år. Finansiella kostnader och avskrivningar ökar på grund av den kommande höga investeringsnivån. Samtidigt ökar kommunens kostnader genom ökat antal äldre och barn.

### **God ekonomisk hushållning**

I kommunallagen står det att mål och riktlinjer som är av betydelse för en god ekonomisk hushållning ska finnas för den kommunala verksamheten. Målen och riktlinjerna ska omfatta både kommunens ekonomi och verksamhet. I kommunens ekonomistyrningsregler finns regler som verkar för en god ekonomisk hushållning i Ljungby kommun. Där beskrivs bland annat de finansiella målen, regler kring budget, resultatbalansering, demografisk modell och investeringar.

### **Finansiella mål**

I kommunallagens 11 kapitel stadgas bland annat att en kommun ska ange de finansiella mål som är av betydelse för en god ekonomisk hushållning. Kommunens finansiella mål är följande:

1. Balanskravsresultatet ska motsvara minst 2 procent av skatteintäkter och generella statsbidrag.  
Det finns flera anledningar till att ha ett resultatmål. En är att det måste finnas en buffert för oförutsedda händelser. En annan är att ju bättre resultat desto större utrymme finns det för att investera.
2. Inflationsskydda eget kapital.  
Dvs för att hindra att värdet på det egna kapitalet urholkas av inflationen. Det betyder att resultatet ska vara minst beräknad inflation multiplicerat med eget kapital. Inflationen definieras som  $(KPI \text{ dec } \text{år } 1 / KPI \text{ dec } \text{år } 0) - 1 * 100$ .
3. Självfinansiering av investeringar.  
Över en mandatperiod ska investeringar självfinansieras. Självfinansiering definieras som att resultat plus avskrivningar ska vara större än investeringarna. Om investeringarna är större innebär det försämrad likviditet eller krav på upplåning.
4. Soliditeten för kommunkoncernen inklusive pensionsåtaganden ska överstiga 33 procent.  
Soliditeten är ett mått på koncernens långsiktiga finansiella utrymme. Den visar hur stor del av koncernens tillgångar som har finansierats med egna medel.

### **Driftbudgetramar per nämnd**

Tkr	Utfall 2020	Ram-budget 2021	Budgetjusteringar under 2021				Budget 2021	Prognos mar 2021	Beslutad budget 2021
			Resultat balans ering	Tilläggs budget	Löneökn budget	Interna omföri ngar			
Kommunstyrelse	85 954	88 654	4 925	666	36	0	94 281	92 356	92 704
Miljö- och byggnämnd	9 670	9 626	817	0	0	0	10 443	9 073	11 022
Teknisk nämnd	125 881	91 452	1 718	0	408	0	93 578	82 811	91 627
Barn- och utbildningsnämnd	691 331	686 151	-3 338	16 323	2 805	0	701 941	701 941	696 969
Socialnämnd	668 429	678 024	9 551	0	7 554	0	695 129	705 810	700 159
Kultur- och fritidsnämnd	75 237	74 807	1 305	0	284	0	76 396	77 396	75 333
Valnämnd	17	14	47	0	0	0	61	61	799
Överförmyndarnämnd	4 651	5 581	0	0	0	0	5 581	5 731	6 328
Revision	1 040	1 088	0	0	0	0	1 088	1 088	1 089
Gem familjerättsnämnd	1 809	1 823	0	0	0	0	1 823	1 900	2 042
<b>SUMMA</b>	<b>1 664 019</b>	<b>1 637 220</b>	<b>15 025</b>	<b>16 990</b>	<b>11 087</b>	<b>0</b>	<b>1 680 322</b>	<b>1 678 167</b>	<b>1 678 072</b>

## **Generellt**

Sociala avgifterna sänks för ungdomar under 2021-2023. Detta innebär att budgeten kan minskas med 4 mkr för 2022, vilket kommer att fördelas ut på förvaltningarna.

I budget 2021 beslutades om att anställa en avtalscontroller och fördela kostnaden till berörda förvaltningar. Fördelning görs för år 2022 och framåt.

En höjning av internhyran ska göras med 2 mkr utöver indexuppräknning. De nämnder som får höjd hyra för sina fastigheter kompenseras med motsvarande belopp.

Generell budgetanpassning på 2 mkr fördelas ut procentuellt på respektive nämnd.

Resurser för städorganisationen ska omfördelas från nämnderna till tekniska nämnden. Städorganisationen ska år 2022 kostnadseffektiviseras med 1 500 tkr.

För arbetet kring rätt till heltid avsätts 1 000 tkr hos KS som kan omfördelas till nämnderna under året.

200 tkr avsätts som stimulansmedel och medfinansiering när vårt näringsliv vill satsa egna pengar på kommunens fokusområden. Regelverk kring hur medlen får användas ska även tas fram.

## **Kommunstyrelsen**

Efter uppdrag om att se över ersättning och reglemente för kommunens utvecklingsgrupper beslutas att utöka budgeten med 100 tkr för att kunna inrätta ersättningstillägg för föreningarnas arbete med kommunens fokusområden.

300 tkr avsätts för år 2022 till krigsorganisation.

Medel för internationella projekt utökas med 200 tkr och flyttas till utvecklingsavdelningen.

För arbetet med fokusområden tillskjuts 200 tkr i driftbudgeten.

250 tkr avsätts till strategiska vattenfrågor.

För information och utbildning om hot och våld i nära relationer avsätts 100 tkr.

För Chef i Ljungby avsätts 100 tkr.

## **Miljö- och byggnämnden**

Miljö- och byggnämnden ska revidera kommunens Vatten- och avloppsplan, 250 tkr avsätts i budget för extern projektledning år 2022-2023.

Miljö- och byggnämnden ska påbörja arbetet med en fördjupad översiktsplan för Ljungby stad, 700 tkr sätts av till externa utredningar.

Dessutom ska Miljö- och byggnämnden se till att förslag till projektplan och en fördjupad översiktsplan för Bolmens östra strand tas fram. 500 tkr sätts av till externa utredningar.



150 tkr avsätts för detaljplan Södra Ljunga.

### **Tekniska nämnden**

Driftbudgeten för deltidbrandmän i Lidhult på 1 300 tkr tas bort, istället avsätts 650 tkr årligen.

För systemledning räddningstjänst avsätts 450 tkr.

För samhällsutveckling behövs exploateringsingenjör. Budgeten förstärktes med 350 tkr år 2021, vilket är en halvårseffekt. Ytterligare utökning med motsvarande belopp görs för 2022.

För rivningar görs en utökning av budgeten med 700 tkr år 2022, vilken ger en total budget för rivningar på 1 700 tkr. Rivning ska ske av fastigheterna Hammarhallen, Torpa A-, B och D-hus.

Avsatt driftbudget år 2021 på 400 tkr för röjning och uppfräschning av kommunal mark i kommunens planerade serviceorter ligger kvar år 2022-2024. Vilka områden som ska röjas och fräschas upp ska göras med vägledning av önskemål från samhällsföreningar, byalag eller motsvarande.

### **Barn- och utbildningsnämnden**

Barn- och utbildningsnämnden får utökad budget med 955 tkr för obligatorisk lovskola. Kommunen har fått ökat generellt statsbidrag med motsvarande belopp.

Budgetramen för barn- och utbildningsnämnden utökas med 7 000 tkr.

För att få helårskompensation för skolsköterska inom centrala elevhälsan utökas budgeten med ytterligare 380 tkr.

För arbetet med Barnets bästa gäller får barn- och utbildningsnämnden 350 tkr år 2022-2023. Socialnämnden erhåller samma belopp.

Barn- och utbildningsnämnden får 1 000 tkr för elevstödande åtgärder inom skolan.

1 500 tkr avsätts till uppstart av estetiska programmet på Sunnerbogymnasiet. De avsatta medlen gäller för 2022 och 2023. I budgetberedningen för 2024 ska behovet av medel omprövas

För kameraövervakning på skolorna avsätts 1 000 tkr.

### **Socialnämnden**

Socialnämnden får utökad budget med 170 tkr för återfallsförebyggande arbete. Kommunen har fått ökat generellt statsbidrag med motsvarande belopp.

450 tkr avsätts i driftbudget för att socialnämnden ska påbörja projekt stadsodling.

För arbetet med Barnets bästa gäller får socialnämnden 350 tkr år 2022-2023. Barn- och utbildningsnämnden erhåller samma belopp.

### **Kultur- och fritidsnämnden**

Den tillfälliga driftbudgeten för Hammarhallen på 290 tkr tas bort.

För att införa fri entré till utebaden under sommaren avsätts 135 tkr.

200 tkr tilldelas för kulturarrangemang med lokala kulturutövare.

**Valnämnd**

Valnämndens budget förstärks med 785 tkr för valet år 2022.

**Överförmyndarnämnden**

Överförmyndarnämndens budgetram förstärks med 816 tkr för ökade personalkostnader och för driftkostnader för nytt verksamhetssystem samt för kompensation av minskade intäkter.

**Familjerätten**

Familjerättens budget förstärks med 200 tkr.

## Sammanställning budgetförändringar

	KS	TN	MBN	BUN	SN	KFN	Val- näm- nd	ÖF	Rev	Fam- -rätt	Totalt
<b>Budgetförändringar kopplat till ekonomistyrningsregler</b>											
Inflationskompensation	177	306	-176	2527	1728	599		-23	11	31	5180
Demografifaktor justering 2019		-332		-2080	1934	-208		-14	-3	-6	-709
Demografifaktor justering 2020	-199	-502	-42	-4131	2654	-322		-20	-5	-8	-2575
Demografifaktor 2021	455	113	12	688	7903	78		7	1	2	9259
Löneökning	36	408		2805	7554	284					11087
Kapitalkostnadskompensation	70	1238		1056	162	87					2613
Sänkta sociala avgifter	-170	-209	-57	-1452	-1631	-113		-19	-1		-3652
<b>Budgetförändringar kopplat till tidigare beslut</b>											
Hyra av Hammarhallen						-290					-290
Samhällsutveckling exploatering		375									375
Internhyra 2 mkr					2000						2000
Fördelning kostnad avtalscontroller	539	-142	-14	-107	-241	-33			-2		0
Deltidsbrandmän Lidhult		-1300									-1300
<b>Reglering mot generella statsbidrag</b>											
Obligatorisk lovskola				955							955
Utveckling nationella prov				-145							-145
Återfallsförebyggande arbete					170						170
Avfallslagstiftning		28									28
Vårdnadsreform					28						28
Nya regler faderskap					-85						-85
Analys i ÖP, klimatanpassning			85								85
<b>Budgetförändringar enligt budgetberedningens förslag</b>											
Deltidsbrandmän Lidhult		650									650
Systemledning räddningstjänst		450									450
Utökad ram				7000				816		200	8016
VA-plan			250								250
Fördjupad ÖP			700								700
Städorganisation		1500									-1500
Val 2022							785				785
Budgetanpassning	-108	-108	-12	-840	-841	-91					-2000
Ersättning till utvecklingsgrupper	100										100
Projektplan & fördjupad ÖP Bolmens östra strand			500								500
Rätt till heltid	1000										1000
Krigsorganisation	300										300
Internationella medel	1000										1000
Fokusområden	200										200
Företagare fokusområden	200										200

	KS	TN	MBN	BUN	SN	KFN	Val- näm- nd	ÖF	Rev	Fam- -rätt	Totalt
Gratis utebad						135					135
Kameraövervakning skolor				1000							1000
Kulturarrangemang						200					200
Rivningar		700									700
Central elevhälsa				380							380
Detaljplan Södra Ljunga			150								150
Ljungbergsmuséet						200					200
Elevstödjande åtgärder				1000							1000
Estetiska programmet				1500							1500
Stadsodling					450						450
Barnens bästa gällor				350	350						700
Strategiska vattenfrågor	250										250
Hot och våld i nära relationer	100										100
Chef i Ljungby	100										100
<b>SUMMA</b>	<b>4050</b>	<b>175</b>	<b>1396</b>	<b>10506</b>	<b>22135</b>	<b>526</b>	<b>785</b>	<b>747</b>	<b>1</b>	<b>219</b>	<b>40540</b>

### Driftbudget flerårsplan 2022-2024

	Budget 2022	Budget 2023	Budget 2024
<b>Kommunstyrelse</b>	92 704	93 362	94 100
<b>Teknisk nämnd</b>	91 627	90 563	89 028
<b>Miljö- och byggnämnd</b>	11 022	9 517	9 115
<b>Barn- och utbildningsnämnd</b>	696 969	695 643	695 590
<b>Socialnämnd</b>	700 159	709 897	719 803
<b>Kultur- och fritidsnämnd</b>	75 333	75 955	76 640
<b>Valnämnd</b>	799	99	799
<b>Gem överförmyndarnämnd</b>	6 328	6 315	6 303
<b>Revision</b>	1 089	1 102	1 115
<b>Gem familjerättsnämnd</b>	2 042	2 075	2 108
<b>SUMMA</b>	<b>1 678 072</b>	<b>1 684 528</b>	<b>1 694 601</b>

### **Investeringsbudget**

Nämnderna har lämnat in begäran om investeringar på sammantaget 270 mkr för 2022 och 1 274 mkr för hela planperioden 2022-2026. KSAU förslag ligger på 260 mkr för 2022 och 1 068 mkr för hela planperioden. Av investeringarna avser 58 mkr VA och renhållning för 2022 och 325 mkr för hela planperioden 2022-2026.

### **Kommunstyrelsen**

För kommunstyrelsen budgeteras 7 150 tkr för investeringar 2022. Budgeten för IT-investeringar som avser stora delar av hela kommunens totala IT-investeringar sänks från tidigare 4 000 tkr till 3 000 tkr. Kommunstyrelsens tilldelade investeringsbudget om 500 tkr för oförutsedda utgifter, minskas till 300 tkr årligen och 200 tkr omfördelas till att avse arbetet med fokusområdena.

### **Tekniska nämnden**

I fastighetsavdelningens budget avsätts medel för projektering av multihall. Även medel för ny reception i kommunhuset samt att renovera Gröna huset budgeteras för. Investeringsmedlen för Hjortsbergskolans utökas med 3,5 mkr för att innefatta skyddsrum. Totalt tilldelas fastighetsavdelningen 103,3 mkr år 2022.

Gatuiinvesteringar budgeteras till 51,9 mkr för 2022, vilket är 18,9 mkr mer jämfört med föregående år. För Österledens första del avsätts 12 mkr. För utvecklingsprojekt Lagaån, konstnärlig belysning avsätts 300 tkr. Vidare avsätts medel för parkering och tillgänglighetsanpassning Askaken samt tillgänglighetsanpassning badplats Bolmsö kyrkby.

Parkavdelningen tilldelas en investeringsbudget på 7,9 mkr. I budgeten ingår bland annat projektet gångstråk Elverksbron - Villagatan, lekplats Järnvägsparken samt fler grillplatser i serviceorterna och tätorten. Tillgänglighetsanpassning lekplatser sänks från 0,6 mkr till 0,4 mkr årligen.

Budgeten för exploateringsavdelningen sätts till 3,0 mkr, vilket avser markförvärv.

Investeringar för VA budgeteras 45,2 mkr för bland annat nytillkomna investeringsprojekt på Axel Ångbagares gata, Näsvägen samt Föreningsgatan. För renhållning budgeteras 13 mkr, främst för utökning av deponi.

### **Barn- och utbildningsnämnden**

Barn- och utbildningsnämnden tilldelas budget på 8 825 tkr vilket bland annat innefattar ny skåpbil med bakgavellift, 2 000 tkr, till Sunnerbogymnasiet, digitala verktyg och inventarier till Regnbågens förskola.

### **Kultur- och fritidsnämnden**

Investeringar för kultur- och fritidsnämnden budgeteras till 9 350 tkr för 2022. Största investeringen avser en bokbuss som budgeteras med 6 000 tkr. Andra nya investeringar är bland annat ismaskin, parkeringar och granulathantering på Lagavallen.

### **Miljö- och byggnämnden**

För miljö- och byggnämnden avsätts 200 tkr i investeringsbudget.

### **Socialnämnden**

Socialnämndens investeringsbudget uppgår till 3 350 tkr för 2022. Ökade anslag för inventarier, IT-förbättringar och för reinvestering av sängar samt taklyftar. Dessutom avsätts 500 tkr för projekt stadsodling år 2022.

### Gemensamma överförmyndarnämnden

För Gemensamma överförmyndarnämnden tillskjuts 150 tkr i investeringsmedel under år 2022 för nytt verksamhetssystem.

### Resultatbudget år 2022-2024

Tkr	Bokslut 2020	Budget 2021	Prognos 2021	Ram 2022	Plan 2023	Plan 2024
Verksamhetens nettokostnad	-1 664 020	-1 637 532	-1 678 167	-1 678 072	-1 684 528	-1 694 601
Sänkta sociala avgifter ungdomar		3 000	3 000	4 000	1 000	0
Höjd internhyra	0	0	0		-2 000	-4 000
Kapital- och driftkostnadskompensation	0	0	0		-5 000	-8 500
Budgetanpassning	0		0			
Medfinansiering EU-bidrag	0	-800	-800	0	0	0
Övrigt	352		0			
Ofördelad lönepott	0	-52 111	-41 024	-79 734	-121 027	-164 027
Ökning semesterlöneskuld	0	-2 700	-2 700	-2 900	-3 000	-3 070
Upplupen lön	-942		0			
Intern ränta	20 616	17 000	15 000	17 500	19 500	21 500
Kundförluster	-1 355	-500	-1 400	-1 000	-1 000	-1 000
Ränta VA- och Bredemadsfond	-484	-200	0	0	0	0
Avgiftsbestämd ålderspension	-48 648	-50 468	-50 468	-50 138	-51 397	-52 621
Pensionspremier	-14 752	-18 284	-15 958	-16 014	-11 838	-14 751
Avsättning till pensioner	-1 115	-587	-587	-3 914	545	418
Pensionsutbetalningar	-27 640	-28 000	-28 000	-27 000	-26 500	-26 500
Löneskatt	-22 959	-23 372	-22 808	-22 606	-21 908	-22 978
Kalkylerade PO-pålägg	83 170	86 500	85 100	84 583	87 228	89 948
<b>Verksamhetens nettokostnader</b>	<b>-1 677 777</b>	<b>-1 708 054</b>	<b>-1 738 812</b>	<b>-1 775 295</b>	<b>-1 819 925</b>	<b>-1 880 182</b>
Skatteintäkter	1 253 985	1 265 449	1 312 980	1 359 357	1 404 504	1 447 554
Generella statsbidrag o utjämning	466 001	467 039	457 707	449 511	437 571	437 131
<b>Verksamhetens resultat</b>	<b>42 209</b>	<b>24 434</b>	<b>31 875</b>	<b>33 573</b>	<b>22 150</b>	<b>4 503</b>
Finansiella intäkter	62 639	17 750	27 150	17 750	17 750	17 750
Finansiella kostnader	-6 317	-7 266	-6 779	-6 872	-7 605	-8 659
<b>ÅRETS RESULTAT</b>	<b>98 531</b>	<b>34 918</b>	<b>52 246</b>	<b>44 451</b>	<b>32 295</b>	<b>13 594</b>
<b>Finansiellt mål resultat 2,0 % av skatteintäkter och statsbidrag</b>	<b>5,7%</b>	<b>2,0%</b>	<b>3,0%</b>	<b>2,5%</b>	<b>1,8%</b>	<b>0,7%</b>

**Finansieringsbudget år 2022-2024**

<b>Tkr</b>	<b>Bokslut 2020</b>	<b>Budget 2021</b>	<b>Prognos 2021</b>	<b>Budget 2022</b>	<b>Plan 2023</b>	<b>Plan 2024</b>
<b>Den löpande verksamheten</b>						
Resultat efter skatter o finansnetto exkl avskrivningar	204 936	134 918	154 246	146 451	134 295	115 594
Justering för avsättningar	-1 580	0	0	0	0	0
<b>Summa löpande verksamhet</b>	<b>203 356</b>	<b>134 918</b>	<b>154 246</b>	<b>146 451</b>	<b>134 295</b>	<b>115 594</b>
<b>Förändring av rörelsekapital</b>	<b>31 876</b>	<b>20 000</b>	<b>20 000</b>	<b>20 000</b>	<b>20 000</b>	<b>20 000</b>
<b>Investeringsverksamhet</b>						
Bruttoinvesteringar	-208 023	-153 750	-280 142	-259 985	-273 250	-233 250
Försäljning av anläggningar	55 076	1 500	1 500	1 500	1 500	1 500
Investering överföring		-167 351		-51 649	0	0
<b>Summa använda medel</b>	<b>-152 947</b>	<b>-319 601</b>	<b>-278 642</b>	<b>-310 134</b>	<b>-271 750</b>	<b>-231 750</b>
<b>Finansieringsverksamhet</b>						
Nyupptagna lån	100 000	34 354	0	461	117 455	96 156
Amorteringar	-44 250	0	-3 000	0	0	0
Ökning övriga långfristiga skulder	2 536	0	0	0	0	0
Förändring långfristiga fordringar	4 626	0	0	0	0	0
<b>Summa finansieringsverksamhet</b>	<b>62 912</b>	<b>34 354</b>	<b>-3 000</b>	<b>461</b>	<b>117 455</b>	<b>96 156</b>
<b>Bidrag till infrastruktur</b>	<b>-3 909</b>	<b>0</b>	<b>0</b>	<b>0</b>	<b>0</b>	<b>0</b>
<b>Förändring av likvida medel</b>	<b>141 288</b>	<b>-130 329</b>	<b>-107 396</b>	<b>-143 222</b>	<b>0</b>	<b>0</b>
<b>Likvida medel årets början</b>	<b>119 331</b>	<b>140 329</b>	<b>260 618</b>	<b>153 222</b>	<b>10 000</b>	<b>10 000</b>
<b>Likvida medel årets slut</b>	<b>260 618</b>	<b>10 000</b>	<b>153 222</b>	<b>10 000</b>	<b>10 000</b>	<b>10 000</b>
<b>Självfinansieringsgrad investeringar</b>	<b>99%</b>	<b>88%</b>	<b>55%</b>	<b>56%</b>	<b>49%</b>	<b>50%</b>



**Balansbudget år 2022-2024**

<b>Tkr</b>	<b>Bokslut 2020</b>	<b>Budget 2021</b>	<b>Prognos 2021</b>	<b>Budget 2022</b>	<b>Plan 2023</b>	<b>Plan 2024</b>
<b>TILLGÅNGAR</b>						
Anläggningstillgångar	1 917 723	2 226 781	2 094 365	2 302 499	2 472 249	2 601 999
Omsättningstillgångar	1 010 108	709 174	882 712	719 490	699 490	679 490
<i>varav likvida medel</i>	260 618	10 000	153 222	10 000	10 000	10 000
<b>SUMMA TILLGÅNGAR</b>	<b>2 927 831</b>	<b>2 935 955</b>	<b>2 977 077</b>	<b>3 021 989</b>	<b>3 171 739</b>	<b>3 281 489</b>
<b>EGET KAPTIAL, AVSÄTTNINGAR OCH SKULDER</b>						
Eget kapital	1 691 993	1 714 022	1 744 239	1 788 690	1 820 985	1 834 579
<i>varav årets resultat</i>	98 531	34 918	52 246	44 451	32 295	13 594
Avsättningar	73 804	71 023	73 804	73 804	73 804	73 804
Långfristiga skulder	721 513	752 580	718 513	718 974	836 429	932 585
Kortfristiga skulder	440 521	398 329	440 521	440 521	440 521	440 521
<b>SUMMA EGET KAPITAL, AVSÄTTNINGAR OCH SKULDER</b>	<b>2 927 831</b>	<b>2 935 955</b>	<b>2 977 077</b>	<b>3 021 989</b>	<b>3 171 739</b>	<b>3 281 489</b>
<i>Avkastning på eget kapital</i>	<i>5,8%</i>	<i>2,0%</i>	<i>3,0%</i>	<i>2,5%</i>	<i>1,8%</i>	<i>0,7%</i>
<i>Soliditet</i>	<i>58%</i>	<i>58%</i>	<i>59%</i>	<i>59%</i>	<i>57%</i>	<i>56%</i>



**Investeringspecifikation år 2022-2026**

	<b>Budget 2022</b>	<b>Plan 2023</b>	<b>Plan 2024</b>	<b>Plan 2025</b>	<b>Plan 2026</b>
<b>Tekniska nämnden</b>					
TN övergripande inkl räddningstjänsten	6 650	3 900	8 350	4 900	4 600
TN Fastighetsavdelning	103 300	102 800	61 650	27 800	27 800
TN Gata - Trafiksäkerhet	2 900	2 900	2 900	2 900	2 900
TN Gata - Industri- och handelsområden	1 700	6 200	7 200	4 200	2 700
TN Gata - Bostadsområden	500	3 000	500	0	0
TN Gata - Gator och parkeringar	25 610	21 100	31 750	15 500	13 500
TN Gata - GC-vägar	13 500	16 500	7 500	2 000	2 000
TN Gata - belysning	4 300	4 000	4 000	4 000	500
TN Gata - övrigt	200	0	1 500	4 000	8 000
TN Gata - Centrumplan	3 200	5 500	10 550	12 800	15 500
TN Park	7 900	4 800	2 100	2 100	1 100
TN Exploatering	3 000	3 000	3 000	3 000	3 000
<b>Teknisk nämnd exkl. VA/renh.summa</b>	<b>172 760</b>	<b>173 700</b>	<b>141 000</b>	<b>83 200</b>	<b>81 600</b>
Vatten	2 500	3 000	3 000	3 700	4 000
Avlopp	9 700	11 350	8 650	19 650	46 000
VA-ledningar	33 000	61 750	62 750	23 500	13 500
Renhållning	13 000	1 500	1 500	1 500	1 500
<b>Summa VA Renhållning</b>	<b>58 200</b>	<b>77 600</b>	<b>75 900</b>	<b>48 350</b>	<b>65 000</b>
<b>Teknisk nämnd summa</b>	<b>230 960</b>	<b>251 300</b>	<b>216 900</b>	<b>131 550</b>	<b>146 600</b>
<b>Kommunstyrelsen</b>					
IT-investeringar	3 000	3 000	3 000	3 000	3 000
Inventarier	150	150	150	150	150
Programfas	1 000	1 000	1 000	1 000	1 000
KS oförutsedda	300	300	300	300	300
Fokusområden	200	200	200	200	200
Nytt intranät	500				
Skyltar vid E4:an	2 000				
<b>Kommunledningsförvaltningen summa</b>	<b>7 150</b>	<b>4 650</b>	<b>4 650</b>	<b>4 650</b>	<b>4 650</b>
<b>Barn- och utbildningsnämnden</b>					
Inventarier BUN	3 000	3 000	3 000	3 000	3 000
Åtgärder enligt räddningstjänst, skyddskom, arbetsmiljöinsp mm	100	100			
Maskinell utrustning för lokalvård	100	100	100	100	100
Lärararbetsplatser	75	75	75	75	75
Anpassning av skolgårdar enligt handikapplanen	175	175	175	175	175
Regnbågens förskola inventarier	2 500				

	<b>Budget 2022</b>	<b>Plan 2023</b>	<b>Plan 2024</b>	<b>Plan 2025</b>	<b>Plan 2026</b>
Harabergsområdet/ Hjortsberg inventarier		5 000	4 500		
Digitala lärverktyg	875				
Förskolebuss				xx	
Ny skåpbil med bakgavellift till Fordon- Och transportprogrammet	2 000				
<b>Barn- och utbildningsnämnden summa</b>	<b>8 825</b>	<b>8 450</b>	<b>7 850</b>	<b>3 350</b>	<b>3 350</b>
<b>Kultur- och fritidsnämnden</b>					
Offentlig utsmyckning	100	100	100	100	100
Investeringar Kultur-Fritid	700	700	700	700	700
Bokbuss	6 000				
Ismaskin Ljungby Arena	1 300				
Nya och justering av befintliga parkeringar Lagavallen	1 000				
Granulathantering Lagavallen	250				
<b>Kultur- och fritidsnämnden summa</b>	<b>9 350</b>	<b>800</b>	<b>800</b>	<b>800</b>	<b>800</b>
<b>Miljö- och byggnämnden</b>					
Inventarier	100	100	100	100	100
Digitalisering	100	100	100	100	100
<b>Miljö- och byggnämnden summa</b>	<b>200</b>	<b>200</b>	<b>200</b>	<b>200</b>	<b>200</b>
<b>Socialnämnden</b>					
Inventarier socialförvaltning	1 100	1 100	1 100	1 100	1 100
Arbetsmiljöåtgärder	400	400	400	400	400
Reinvesteringar sängar	400	400	400	400	400
Reinvesteringar taklyft	350	350	350	350	350
IT-förbättringar	600	600	600	600	600
Inventarier nytt särskilt boende		5 000			
Stadsodling	500				
<b>Socialnämnden summa</b>	<b>3 350</b>	<b>7 850</b>	<b>2 850</b>	<b>2 850</b>	<b>2 850</b>
<b>Gemensam överförmyndarnämnd</b>					
Verksamhetssystem	150	0	0	0	0
<b>Gemensam överförmyndarnämnd summa</b>	<b>150</b>	<b>0</b>	<b>0</b>	<b>0</b>	<b>0</b>
<b>SUMMA TOTALT</b>	<b>259 985</b>	<b>273 250</b>	<b>233 250</b>	<b>143 400</b>	<b>158 450</b>
<b>SUMMA EXKL VA/ RENHÅLLNING</b>	<b>201 785</b>	<b>195 650</b>	<b>157 350</b>	<b>95 050</b>	<b>93 450</b>