

Innehållsförteckning

Inledning.....	2
Bästa kommunen att växa i.....	2
Livslångt lärande för alla.....	3
Vi skapar ett rikt liv.....	3
Avslutningsvis.....	4
Värdegrund och tillitsbaserad styrning.....	5
Vår vision.....	5
Visionsmål och fullmäktigemål.....	6
Fokusområden.....	9
Kommunfullmäktige beslutar.....	10
God ekonomisk hushållning.....	14
Budget.....	15
Budgetförutsättningar.....	15
Kommentarer budgetförändringar av driftbudget.....	18
Sammanställning budgetförändringar driftbudget år 2023.....	20
Driftbudgetramar per nämnd.....	23
Driftbudget flerårsplan 2023-2025.....	23
Investeringsbudget år 2023 med plan 2024-2027.....	24
Investeringspecifikation år 2023 med plan 2024-2027.....	25
Resultatbudget år 2023-2025.....	27
Finansieringsbudget år 2023-2025.....	28
Balansbudget år 2023-2025.....	29
Uppföljning och rapportering.....	30
Utvärdering av god ekonomisk hushållning.....	30
Kvalitetsindikatorer.....	31

Inledning

I Ljungby kommun formar vi framtiden tillsammans, 35 000 invånare år 2035, det är kommunens vision. Som hjälp för att nå dit har vi fyra fokusområden:

- Näringsliv
- Unga vuxna - öka attraktiviteten mot gruppen unga vuxna och etablera lockande levnadsmiljöer
- Vatten - inled ett arbete som stödjer utveckling kring relevanta vattenfrågor i Ljungby kommun
- Berättande - utveckla arbetet kring berättartraditionen

Alliansens förslag till budget är gjord med prioriteringar som går i linje med vision, visions- och fullmäktigemål samt fokusområden. Planeringsdirektivet är också ämnat att var grunden för de detaljbudgetar som tas i respektive nämnd. Som grund för hur vi mäter och kontrollerar vår verksamhet finns i den följande texten ambitionsnivåer och mål. Det främsta instrumentet för mätning av måluppfyllelse är KKiK (kommunernas kvalitet i korthet) och förutom de mål och ambitioner som finns i texten nedan så är uppdraget till respektive nämnd att sätta mål i verksamhetsplanen, i den mån det inte redan finns.

Bästa kommunen att växa i

Hela kommunen ska leva

Ljungby kommun är geografiskt en av de största kommunerna i södra Sverige. I detta faktum ligger både utmaningar och möjligheter. Alliansen vill fortsätta arbetet med att ge serviceorterna möjlighet att växa sig starkare. Detta har vi gjort genom att avsätta 5 miljoner kronor till bygdefonderna. Alliansen vill också utreda möjligheten för samhällstjänster på landsbygden, syftet är att ta reda på om det finns fler lösningar typ kombibrandmännen i Lidhult som kan gynna våra medborgare. Att Unga på landsbygden ska kunna förflytta sig bättre sommartid, permanentas genom att sommarlovskorten läggs in i rambudgeten. Sommarlovskorten gynnar naturligtvis också de som bor i Ljungby. Avsaknaden av en möteslokal i Lidhult avhjälpes genom att

kommunen långtidshyr Welands matsal och ställer den till allmänhetens förfogande. Ytterligare en lokal i Lidhult, stationshuset, kan dessutom tas i bruk efter kommunal medfinansiering.

Miljö

Ett led i att vara den bästa kommunen att växa i är att vara en miljömässigt attraktiv kommun. Alliansen har för avsikt att på sikt ska ca 25% av kommunens fordon drivas av vätgas. För detta avsätts inledningsvis 100 000 kr i driftbudgeten för ökade merkostnader. Sedan tidigare jobbar Ljungby kommun med att minska miljöbelastningen när det gäller fordon. Alliansen har som mål att kommunen tillhör den översta fjärdedelen i KKiK's mätning av andelen miljöfordon.

Trafikmiljön i Ljungby kan bli bättre, dels för dem som färdas med bil, dels för de som färdas med cykel. En cykelbro över Lagan vid Replösabron tillsammans med den nya ringvägen är en viktig satsning i årets investeringsbudget. Målet med kommunens miljöarbete ska vara att vi ska tillhöra den bästa tredjedelen av landets kommuner när det gäller miljöarbete.

Företagande

Ljungby är en kommun som går före i näringslivsfrågor, och vi inom Alliansen har ambitionen att fortsätta resan mot att bli den kommun som bäst gynnar näringslivet. Vårt mål i det korta perspektivet, det vill säga det kommande året 2023 är att Ljungby kommun ska rankas bland de 15 % bästa kommunerna i landet när det gäller näringslivsklimat.

Långsiktigt ekonomiskt tänkande

Alliansens mål är att Ljungby kommun ska ha en sund ekonomi. Vi vill att de medel som medborgarna lägger i form av skatt ska användas på bästa möjliga sätt. Uppsatta finansiella mål ska följas. Uppföljning sker genom de redovisningar som ekonomiavdelningen tillhandahåller.

Kommunens resultat för 2021 genererade ett relativt stort ekonomiskt överskott som bidrog till att alla kommunfullmäktiges ekonomiska

mål uppnåddes. Bland annat innebar detta att 2021 års investeringar självfinansierades, soliditeten förbättrades och resultatmålet överträffades. För 2023 ser förutsättningarna ut att bli annorlunda enligt de prognoser och underlag vi har vid tidpunkt för författandet av dessa planeringsdirektiv. I de budgetförutsättningar som gäller för 2023 kommer kommunen få ökade kostnader för pensionsutbetalningar genom de uppräknings som skett för landets kommuner. I grunden är detta positivt för våra pensionärer men är samtidigt en förändring jämfört med 2022 på cirka 58 miljoner kronor. Andra faktorer som utmanar 2023 är inflationskompensation och ökade räntekostnader.

Hot och våld

Generellt sett så är Ljungby kommun en trygg kommun men det finns områden att förbättra. För att ligga i framkant vill Alliansen att kommunen under 2023 fortsätter med att implementera arbetssättet "En kommun fri från våld".

Barnens bästa

Det är viktigt att alla i kommunen som har kontakt med barn i sin profession har förutsättningar att jobba och samverka enligt gällande modell. Därför har Alliansen inledningsvis avsatt 1 miljoner kronor till Barnens bästa.

Livslångt lärande för alla

Skolan

Alliansens avsikt är att ge barn, unga och vuxna så bra förutsättningar till lärande som möjligt. Alliansen avsätter 1,2 miljoner kronor för främjande av elevers hälsa och lärande för 2023 och framåt. Vi har identifierat flera viktiga områden inom skolan som behöver uppmärksamhet såsom ledarskapet, elevhälsans roll och uppdrag samt behovet av anpassningar till elevers skiftande behov av studiero. Trots dessa utvecklingsområden menar vi att barn- och utbildningsnämnden själva bör få avgöra vad det extra tillskottet ska användas.

För att utöka utbudet på gymnasieskolan och samtidigt öka möjligheten till fler företagare framöver lägger Alliansen ett utredningsuppdrag gällande ett

entreprenörsprogram på Sunnerbogymnasiet med start hösten 2023. Resultaten inom Barn- och utbildningsnämnden följs bland annat upp med hjälp av KKiK. Målet är att göra en positiv förflyttning i de olika mätresultaten. Barn- och utbildningsnämnden sätter dock de exakta målnivåerna. Alliansens ambition är att skolorna i vår kommun ska stå för god trygghet och god utbildning.

Studenter

Att locka fler unga att välja jobb inom Ljungby kommun är viktigt. Studentferiearbeten är en viktig del att knyta till sig unga och att dra nytta av deras erfarenheter. I 2023 års planeringsdirektiv permanentas satsningen på studentferiearbeten.

Demokrati

Alliansen vill att det från och med 2023 inrättas en val- och demokratinämnd för att på bättre sätt ta hand om just demokratifrågorna. Som det är nu hanteras valfrågor och demokratifrågor av två olika politiska organ. En ändring kommer att innebära ett bättre arbete med nämnda frågor.

Bemötande

Att Ljungby kommun bemöter medborgarna på ett proffsigt sätt är viktigt. Även om vi är duktiga idag så kan vi bli ännu bättre och därför ger Alliansen kommunstyrelsen i uppdrag att samordna både ett kontaktcenter och en backofficefunktion för inkommande samtal, mail och förfrågningar. Vårt mål är att Ljungby kommun ska tillhöra de 25% bästa kommunerna i denna kategori. Detta mål vill vi ska nås under kommande mandatperiod.

Vi skapar ett rikt liv

Attraktiv arbetsgivare

För att kunna lösa de kommunala uppdragen i framtiden krävs att Ljungby kommun är en ännu attraktivare arbetsgivare än idag. Under 2023 kommer arbetet med detta att fortsätta. Här är heltid som norm en viktig del, konkurrenskraftiga löner en annan och trivsel på arbetsplatsen ytterligare en del. Alliansens mål är att medarbetarenkätens resultat ska ligga på nuvarande nivå och att sjukskrivningarna minskar.

Fritid för alla

Att medborgare i Ljungby kommun har ett stort utbud av fritidsaktiviteter är viktigt. I årets planeringsdirektiv finns därför satsningar på aktivitetsytor, teater 16 och en fritidsgård i Lagan. Dessa satsningar kombinerat med befintliga aktiviteter skapar möjligheter för ett rikt liv.

Ett rikt liv som äldre

Alliansens ambition är att man som äldre i Ljungby kommun ska ha ett rikt liv. Viktiga faktorer är den upplevda tryggheten, tillskapande av trygghetsboende och inte minst att arbetet med god och nära vård fortsätter.

Alliansens ambition är att god och nära vårdreformen ska ge medborgarna ett bättre liv när man blir sjuk.

Avslutningsvis

Även om pandemin inte är över så har det kommunala livet nu nästan kunnat återgå till det normala. Det är nu viktigt för både tjänstemän och politiker att ta tag i uppgifter som varit svåra att jobba med under de senaste åren. Det vi tänker på är att bygga ett starkt lag igen av personer och grupper som inte träffats på länge, där närhet, personalvård och arbetsglädje är ledorden.

För Alliansen

Magnus Gunnarsson

Lars-Ove Johansson

Rut Björkström

Lars Solling

Värdegrund och tillitsbaserad styrning

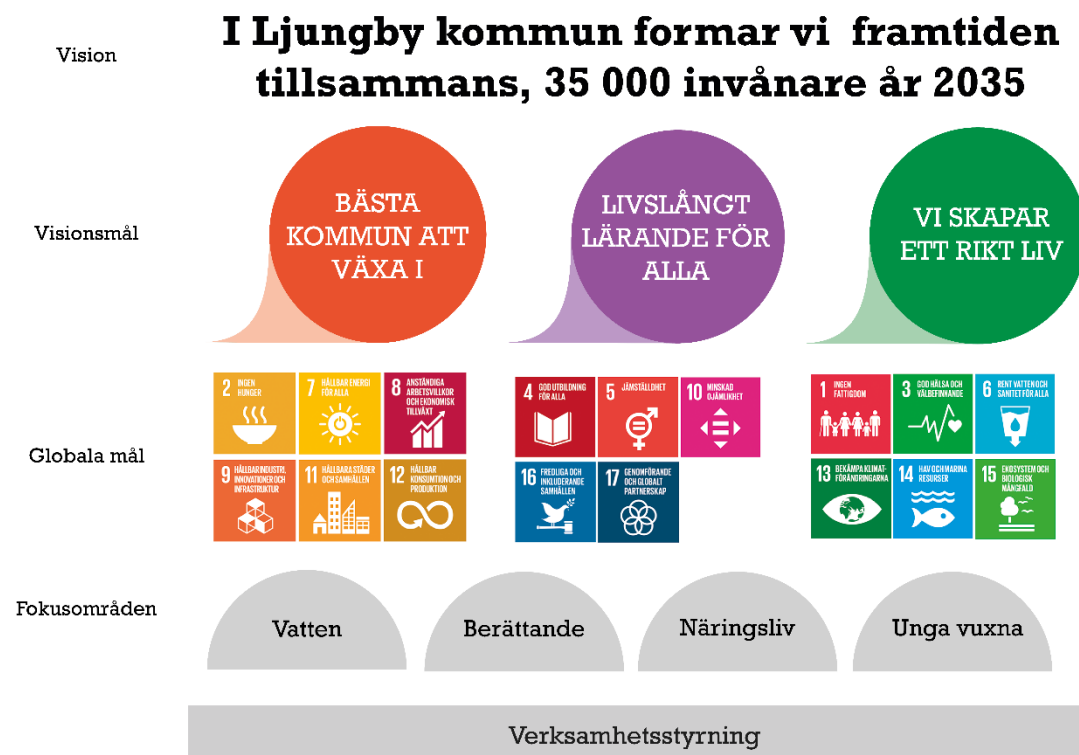
Vi är öppna, vi är framåt och vi vill. Det är vår värdegrund. Vi är öppna betyder att vi är ärliga, håller vad vi lovar, är lyhörda, visar varandra respekt och att vi löser det tillsammans. Vi är framåt betyder att vi är modiga, kreativa, vi agerar, lär av erfarenheter och vår omvärld samt att vi tänker långsiktigt. Vi vill betyder att vi tar ansvar och ser till helheten, har service i fokus, utvecklar och tillvaratar kompetens samt vi krånglar inte till det. Värdegrunden ska vara en vägledning och ha tydlig koppling till vardagsarbetet, politiska uppdrag och genomsyra hela organisationen.

I Ljungby kommun präglas organisationen av helhetssyn och samverkan. Vi har kommuninvånarnas behov, kunskap och upplevelser i fokus. Genom tillitsbaserad styrning skapar vi en kultur med öppet klimat och ökat handlingsutrymme som skapar förutsättningar för tillitsfulla relationer där medarbetare trivs och vill, kan och vågar göra skillnad. Tillsammans lyckas vi!

Vår vision

I Ljungby kommun formar vi framtiden tillsammans, 35 000 invånare år 2035

Ljungby kommuns styrmodell består av visionsstyrning och verksamhetsstyrning. Visionsstyrningen är den politiska riktning som vårt arbete tar sikte mot. Verksamhetsstyrningen hänger ihop med den och är det som vi gör i våra olika verksamheter och som finns i våra verksamhetsplaner, i lagkrav och i nyckeltal. Det vi gör i de olika verksamheterna ska leda mot visionen. Visionsstyrningsmodellen antogs av kommunfullmäktige i december 2019, och gäller från och med januari 2020. Modellen kopplar kommunen beslutade vision, med tre visionsmål och med de 17 globala målen för hållbar utveckling.



Visionsmål och fullmäktigemål

Till de tre visionsmålen och de 17 globala målen för hållbar utveckling finns det nyckeltal kopplade som indikerar hur arbetet mot visionsmålen går. Nyckeltalen finns sammanställda i Kolada och är framtagna av Rådet för främjande av kommunala analyser (RKA) i samråd med SCB, Agenda 2030-delegationen och ett antal kommuner och regioner. För varje globalt mål görs en övergripande bedömning som bygger på de kvantitativa nyckeltalen och en kvalitativ bedömning utifrån ett bredare perspektiv och analys. Analysen görs utifrån resultat i förhållande till lokala mål och ambitionsnivåer samt gentemot delmålen under Agenda 2030. Den övergripande bedömningen arbetas fram av Styra för resultat med hjälp av Forum för analys. Visionsmålen ses i ett längre perspektiv. För att även styra och mäta i ett kortare perspektiv har fullmäktigemål beslutats. Till fullmäktigemålen kopplas en rad kvalitetsindikatorer.

Visionsmål: Bästa kommun att växa i



Visionsmålet *Bästa kommun att växa i* beskriver att vi ska ha ett bra samarbete med näringslivet, vara tillgängliga för alla, attrahera fler genom kreativa miljöer och ha en mångfald av kultur, föreningsliv och idrott. Vi ska vara den bästa kommunen att växa i, som individ, gammal som ung, familj, företag och som förening.

Visionsmålet *Bästa kommun att växa i* ska ta Ljungby kommun mot visionen om att bli fler invånare genom att vi utvecklar kommunen tillsammans. Samhället förändras och samverkan mellan olika aktörer – privata, offentliga och ideella – behövs för att samhällets attraktivitet ska växa. Särskilt viktiga nyckelord är kompetensförsörjning, grön energi, infrastruktur och cirkulär ekonomi. Den samlade utvecklingen av visionsmålet utifrån de indikerande globala målen visar på en relativt oförändrad nivå under de senaste åren. För att effekterna av kommunens arbete ska bli en bättre kommun att växa i behöver trenden dock vända uppåt inom samtliga målområden.

Tillgången på arbete är fortsatt god i kommunen, vilket är mycket positivt. Samtidigt syns en vikande långsiktig trend för tillväxten på arbetsmarknaden. Kommunens motmedel för att vända trenden är flera: arbetsmarknadsprojekt, näringslivsutvecklande arbete och stöd till högre utbildning. Det finns också behov av åtgärder för en bredare och mindre segregerad arbetsmarknad och god arbetsmiljö. Innovation är också centralt för tillväxt. Högre utbildningsnivå generellt ger bättre möjlighet till innovativt tänkande och ett långsiktigt hållbart näringsliv. Samhällen där utbildningsnivån är hög skapar generellt bättre förutsättningar för jämställdhet, kreativitet och god hälsa. Attraktiva och hållbara samhällen kännetecknas av en lång rad skilda men samverkande egenskaper. Social inkludering, robust infrastruktur, ett varierat bostadsutbud, en trygg och klimatvänlig trafikmiljö, effektiv avfallshantering, tillgång till grönytor, fritidsaktiviteter, arbete och service är några viktiga exempel. Kommunen kan och bör visa vägen inom dessa områden – det ska vara enkelt att leva hållbart och bidra till attraktiviteten för de som bor och verkar i Ljungby kommun.

För att vara ett hållbart samhälle behöver kommunen och kommuninvånarna även hushålla med de resurser som finns. Kommunen arbetar aktivt med att minska matsvinn och har åtagit sig att bland annat genom sin upphandling av varor och tjänster verka för en cirkulär ekonomi och en mer hållbar produktion och konsumtion. En minskad användning av energi för uppvärmning, produktion och transporter är också nödvändig. En del energikällor, som grön el från vindkraft och värme från olika produktionsprocesser, kan nyttjas bättre och ge bättre förutsättningar för ett stabilt klimat. Ljungby kommun har tydliga ambitioner på klimat- och energiområdet, men attityder och resurstilldelning behöver förändras för att de ska förverkligas.

Fullmäktigemål till Bästa kommun att växa i

Fullmäktigemål	Indikatorer	Delmål	Mål
Öka andelen förnybar energi i kommunen och användningen av fossilfria bränslen	Fossiloberoende fordon i kommunorganisationen, andel	Öka	25% bästa under mandatperioden
Förbättra Ljungby kommuns näringslivsklimat	Svenskt näringslivsklimat ranking	Förbättra	40 bästa kommun i landet under mandatperioden
Öka andelen ungdomar som arbetar eller studerar, samt stödja och främja utvecklingen av arbetstillfällen	Ungdomar som är etablerade på arbetsmarknaden eller studerar 2 år efter fullföljd gymnasieutbildning, hemkommun, andel	Öka	Öka

Visionsmål: Livslångt lärande för alla



Visionsmålet *Livslångt lärande för alla* betyder att vi ska ge stöd efter behov, vara ledande inom pedagogiska läroformer, hålla hög kompetens och sprida denna till våra invånare. Vi ska ha kompetens för framtiden och vi ska genom kultur, idrott och föreningsliv ge möjlighet till kunskap och ett livslångt lärande för alla.

Visionsmålet *Livslångt lärande för alla* ställer krav på möjligheter till utveckling av kompetenser och färdigheter för invånare i alla åldrar. Nyckelord för inriktningen inom visionsmålet är kunskap, trygghet, jämlikhet och inkluderande. För att vara en attraktiv plats för boende och kunskapsutveckling behöver Ljungby vara en trygg och inkluderande kommun där olika kunskaper uppskattas och delas, och där man både har modet att tänka nytt och tillåts lära av egna och andras misslyckanden. Det finns många och goda förutsättningar för livslångt lärande i Ljungby kommun. Utifrån kommunens ambitioner för befolkningsutveckling och inte minst social hållbarhet bedöms måluppfyllnaden som något högre än tidigare år. Trenden är som helhet dock relativt oförändrad och leder med nuvarande utvecklingstakt inte till tillräckliga förutsättningar för livslångt lärande för alla inom en snar framtid.

Visionsmålet är komplext – det är många faktorer som påverkar lärande, studiemotivation och utbildningsnivå. Det är positivt att notera att kommunens ungdomar i hög utsträckning deltar i kultur- och idrottsaktiviteter på fritiden. Ett sådant engagemang ger många positiva förutsättningar för lärande och god hälsa. Det finns dock utmaningar i att skapa trygga utbildningsmiljöer och utbildningssituationer som bidrar till att förebygga stress och psykisk ohälsa hos eleverna. Det är bland annat viktigt att se hur socioekonomiska faktorer påverkar förutsättningarna för goda skolresultat och göra kloka prioriteringar utifrån detta. Delaktighet och inkludering är viktigt för att allas kunskaper ska kunna tas tillvara och utvecklas. I jämställdhetsarbetet har kommunen både som arbetsgivare, utbildare och myndighet viktiga roller att spela för att påverka normer och faktiska förhållanden. Statistiken visar att det i skolan finns stora skillnader mellan pojkar och flickor på en lång rad områden som påverkar lärandet. Barn har som individer olika förutsättningar, och det är viktigt att kunna och våga agera i tid, i och utanför skolan, för att förbättra möjligheterna för alla.

I vuxenlivet sker mycket av lärandet efter akademiska studier eller yrkesutbildning på arbetsplatser och i föreningslivet. För att lärandet där ska fortgå för alla behövs miljöer där alla har möjlighet och känner sig bekväma att delta. Närings- och föreningsliv kan stimuleras att bidra till sådana miljöer. Även här finns jämställdhetsaspekter. Arbetsmarknaden i kommunen är relativt segregerad, vilket är ogynnsamt för kvinnor i såväl hem- som arbetslivet. Trygghet och inkludering skapas även genom delaktighet i samhället i stort och smått. Därför är det positivt att olika typer av medborgardialog och andra

Samverkansformer provas. Dialogen bidrar även till ny kunskap för alla som deltar. Det kommunala kontaktcenter som planeras väntas även underlätta för kommunorganisationens service och tillgänglighet gentemot invånarna. För kommunorganisationens lärande finns även ett behov av att vidareutveckla kunskapen om samhället i stort, hur det kan förändras och hur vi kan samverka över olika typer av gränser. Omvärldsbevakning, samarbete och lärande av varandra är viktigt för att kunna lösa globala problem på lokal nivå.

Fullmäktigemål till Livslångt lärande för alla

Fullmäktigemål	Indikatorer	Delmål	Mål
Ökad tillgång för likvärdig skola och utbildning utifrån individens behov och oavsett socioekonomisk bakgrund.	Elever i åk 6 med lägst betyget E i matematik, andel	Öka	Öka
	Elever i åk 9 som är behöriga till yrkesprogram, andel	Öka	Öka
	Elever i åk 9: Jag är nöjd med min skola som helhet, positiva svar, andel	Öka	Öka
	Elever i åk 9 med lägst betyget E i idrott och hälsa, andel	Öka	Öka
	Gymnasieelever med examen inom 4 år, andel	Öka	Öka
	Gymnasieelever med indraget studiestöd pga. ogiltig frånvaro, andel	Minska	Minska
Öka delaktighet för kommunens verksamheter i syfte att förbättra och utveckla vår kvalitet och service.	Företagsklimat - bemötande, NKI	Öka	25% bästa under mandatperioden
	JSM-mätning	Öka	Öka

Visionsmål: Vi skapar ett rikt liv



Visionsmålet *Vi skapar ett rikt liv* innebär att vi ska erbjuda trygga och stimulerande miljöer, en inkluderande framtid, rent vatten, frisk luft, samt attraktiva och välmående miljöer. Vi ska erbjuda goda levnadsvillkor för alla, skapa förutsättningar för ett hållbart liv och utveckla mötesplatser som berikas med gemenskap och bidrar till allas hälsa och välbefinnande. Vi skapar ett rikt ekologiskt och socialt liv.

För att uppfylla visionsmålet *Vi skapar ett rikt liv* behöver kommunen levnadsmiljöer som möjliggör välmående och ett liv i harmoni med naturen. Det handlar om att säkerställa att miljöerna finns både idag och i framtiden. Frisk luft, rent vatten, hälsosamma livsmedel och andra tjänster som friska och välmående ekosystem ger är grundläggande förutsättningar för att stå emot klimatförändringar. Eftersom förändringar i naturen ofta sker långsamt och som del av olika kretslopp är det viktigt med helhetsperspektiv, uthållighet samt långsiktigt och cirkulärt tänkande i arbetet. Liksom för övriga visionsmål visar analysen av de indikerande globala målen att utvecklingstrenden är relativt oförändrad generellt och rör sig till och med bort från önskat läge inom några viktiga områden. Med anledning av

de naturliga systemens långsamhet är det särskilt angeläget att inom en snar framtid intensifiera arbetet. Det pågår redan många lovande projekt på en rad områden, men fler kommer att behövas.

God hälsa och välbefinnande hos människor är grundläggande förutsättningar för ett rikt liv. När det gäller hälsa finns tydliga skillnader mellan män och kvinnor, vilket behöver uppmärksammas. Skillnader syns också mellan personer med olika socioekonomisk bakgrund. Att hälsan är god även i kommunens naturliga miljöer är minst lika viktigt för ett rikt liv hos kommande generationer – rent vatten och fungerande ekosystem med ett rikt och livskraftigt växt- och djurliv. Attraktiva naturmiljöer skapar även förutsättningar för ett rikt friluftsliv, nu och i framtiden. Klimatförändringarna och dess följder behöver begränsas och hanteras både lokalt och globalt för att attraktiva hållbara levnadsmiljöer ska finnas i Ljungby och i övriga världen. Då utsläpp från transporter är starkt bidragande till klimatkrisen är det centralt att underlätta för de mer hållbara trafikslagen. Satsningar på att underlätta för gång-, cykel- och kollektivtrafik bidrar både till minskade utsläpp och till ökad hälsosam fysisk aktivitet hos invånarna. De förbättrar även mobiliteten för de personer som inte kan eller vill ha egen bil och medverkar därmed även till social jämlikhet och ett rikare liv för fler.

Fullmäktigemål till Vi skapar ett rikt liv

Fullmäktigemål	Indikatorer	Delmål	Mål
Genom att vara en attraktiv arbetsgivare skapa ett hållbart liv för våra medarbetare.	Sjukfrånvaro	Minska	Minska
	Långtidssjukfrånvaro	Minska	Minska
	Frisknärvaro	Öka	Öka
	Medarbetarengagemang HME	Behålla	Behålla

Fokusområden

I arbetet mot visionen har vi fyra fokusområden:

- Inled ett arbete som stödjer utveckling kring relevanta vattenfrågor i Ljungby kommun
- Utveckla arbetet kring berättartraditionen och sagobygden
- Näringsliv
- Öka attraktiviteten mot gruppen unga vuxna och etablera lockande levnadsmiljöer



Fokusområdena är utvalda från en omvärldsanalys som gjordes 2017. Omvärldsanalysen ligger till grund för kommunens långsiktiga utvecklings- och visionsarbete. 2021 lades ett fjärde fokusområde till, näringsliv. Under 2021 kommer också en övergripande organisation byggas upp för att driva på arbetet med fokusområdena ytterligare.

Kommunfullmäktige beslutar

Övergripande

Uppdrag	Visionsmål
Från och med år 2023 ska en val- och demokratinämnd inrättas inom Ljungby kommun varigenom demokratiberedningens budget med 115 tkr flyttas till val- och demokratinämnden från och med år 2023. Kommunstyrelsen får i uppdrag att vidta åtgärder för att nämnden ska kunna inrättas den 1 januari 2023.	Livslångt lärande för alla
Ljungby kommun står bakom den gemensamma kraftsamling gällande kompetensförsörjning som sker i regionen utifrån den regionala utvecklingsstrategin. Förvaltningsorganisation och koncernföretag får i uppdrag att medverka och bidra i arbetet.	Bästa kommun att växa i
En avsiktsförklaring att byta ut 25 % av kommunens fordon till vätgasbilar är antagen av kommunstyrelsen, vilket troligtvis kan ge ökade kostnader för förvaltningarna. 100 tkr budgeteras centralt år 2023 under kommunstyrelsen som kan omfördelas vid behov om ökade kostnader vid inköp/leasing av vätgasbilar uppstår. Ökas till 500 tkr år 2024 och framåt.	Bästa kommun att växa i
Budget för IT-licenser har enligt tidigare beslut omfördelats från nämnderna till kommunstyrelsen. Kommunstyrelsen får i uppdrag att återföra budget samt kostnader för IT-licenser till nämnderna.	Bästa kommun att växa i
Kommunfullmäktige uppdrar till respektive nämnd att i nämndens verksamhetsplan för 2023 ange tidplan och uppföljningsinstans för respektive ärende.	

Beslut	Visionsmål
6 mkr ska årligen tas ut från arbetsgivarens överskottsfond för pensioner för att täcka en del av den ökade pensionskostnaden för år 2023-2024.	Bästa kommun att växa i
Utdelning ska göras med 1 650 tkr från Ljungbybostäder. Utdelningen ska användas för att finansiera kommunens satsning på fritidsbanken, Teater 16 och familjecentraler i Ljungby och Lagan.	Bästa kommun att växa i

Kommunstyrelsen

Uppdrag	Visionsmål
Kommunstyrelsen får i uppdrag att kontinuerligt följa upp nämndernas implementeringsarbete gällande heltid som norm.	Bästa kommun att växa i
Kommunstyrelsen får i uppdrag att utreda möjligheterna till samordning av samhällstjänster på serviceorterna (likt Lidhults deltidbrandmän). Utredningen ska vara klar senast 30 april 2023. Ärendet följs upp av kommunstyrelsen och rapporteras till budgetberedningen.	Bästa kommun att växa i

Uppdrag	Visionsmål
<p>Kommunfullmäktige beslutar att ge kommunstyrelsen i uppdrag att inrätta ett samhällsbyggnadsutskott till kommunstyrelsen med start 1 januari 2023.</p> <p>Kommunstyrelsen får i uppdrag att skapa en samhällsbyggnadsavdelning som placeras organisatoriskt i kommunledningsförvaltningen med start senast 1 januari 2023.</p> <p>Kommunstyrelsen får i uppdrag att avveckla utvecklingsavdelningen, avdelningen skall avvecklas senast den 31 december 2022.</p>	Vi skapar ett rikt liv
<p>Kommunstyrelsen får i uppdrag att utreda möjligheterna att samordna kommunens kostnader, intäkter och budget för idrottslokaler och bad under kultur- och fritidsnämnden. Utredningen ska vara klar senast 30 april 2023. Ärendet följs upp av kommunstyrelsen och rapporteras till budgetberedningen.</p>	Vi skapar ett rikt liv
<p>Kommunstyrelsen får i uppdrag att samordna både ett kontaktcenter och en backofficefunktion för inkommande samtal/mail och förfrågningar. Syftet är att ha en väg in till kommunen och att vårt bemötande och tillgänglighet ska ligga bland de 25% bästa i landet kommande mandatperiod genom insiktsmätning bemötande och tillgänglighet samt JSM-mätning. Detta skall göras med befintliga personalresurser inom hela kommunorganisationen. Efter utvärdering som ska vara klar senast i november 2022 tas beslut om eventuell justering av öppettider. Uppdraget ska genomföras utan utökning av budget. Ärendet följs upp av kommunstyrelsen.</p>	Livslångt lärande för alla
<p>Utreda kostnads- och intäktsfördelning av kommunens solcellsanläggningar mellan förvaltningarna.</p>	Vi skapar ett rikt liv
<p>Målet är en god uppväxt för barn och ungdomar i Ljungby kommun, där kommunen arbetar för att barn och ungdomar ska få tillgång till: trygghet, hälsa, utveckling, lärande, omsorg, god hemmiljö och goda relationer, i enlighet med Barnens bästa gäller! - i Kronobergs län.</p> <p>Alla som möter barn och ungdomar ska ha detta gemensamma mål som grundar sig i barnkonventionen. För bättre samordna detta arbete mellan förvaltningarna budgeteras centralt 1 000 tkr år 2023 och 2 000 tkr för år 2024 och framåt.</p>	Vi skapar ett rikt liv
<p>Kommunstyrelsen/kultur och fritidsnämnden får i uppdrag att tillsammans med pensionärsföreningarna i Ljungby kommun finna långsiktig lösning i lokalfrågan.</p>	Vi skapar ett rikt liv
<p>Kommunstyrelsen får i uppdrag att arbeta fram en långsiktig och hållbar strategi för kompetensförsörjning och redovisas till KS senast juni 2023.</p>	Bästa kommun att växa i

Beslut	Visionsmål
Centrala IT-avdelningen har behov av förstärkning för att möta upp mot omvärldens och förvaltningarnas krav avseende IT-säkerhet. Därför utökas kommunstyrelsens budgetram med 1 400 tkr.	Livslångt lärande för alla
Tidigare politiskt beslut om att personaltidningen endast får distribueras digitalt upphävs, dock tillskjuts inga medel.	Livslångt lärande för alla
För att förbättra processen och öka framförhållningen beslutas att permanenta budgeten på 300 tkr för studentferiearbeten från och med år 2023.	Livslångt lärande för alla
Den beräknade årliga kostnaden för sommarlovskort, 300 tkr, permanentas i budgeten från och med år 2023 för att öka framförhållningen.	Bästa kommun att växa i
Smålands Sjörike ska anställa en resursperson gemensamt för alla medverkande kommuner. Kostnad för Ljungby kommun beräknas till 100 tkr och tillskjuts kommunstyrelsens budgetram.	Vi skapar ett rikt liv

Barn- och utbildningsnämnden

Uppdrag	Visionsmål
Barn- och utbildningsnämndens budget utökas med 1 200 tkr för främjande insatser för elevers hälsa och lärande, år 2023 och framåt.	Livslångt lärande för alla
Barn- och utbildningsnämnden uppdras att utreda möjligheten att starta ett entreprenörprogram med nationellt intag på Sunnerbogymnasiet med kursstart hösten 2023. Inriktningen är att upplägget ska likna det NIU som finns när det gäller hockey. Utredningen skall även innehålla förslag på finansiering. Rapportering görs till Barn- och utbildningsnämnden.	Livslångt lärande för alla
Barn o utbildningsnämnden får i uppdrag att under kvartal 1 2023 rapportera hur arbetet mellan skola och näringsliv bedrivs och hur tanken är att det ska utvecklas.	Livslångt lärande för alla

Beslut	Visionsmål
För att finansiera kostnad för doktorand avsätts 350 tkr.	Livslångt lärande för alla
200 tkr avsätts för hyreskostnad av Welands lokaler i Lidhult år 2023 och framåt.	Bästa kommun att växa i

Socialnämnden

Beslut	Visionsmål
200 tkr till Kvinnojouren Märta läggs till budgeten.	Vi skapar ett rikt liv

Kultur- och fritidsnämnden

Uppdrag	Visionsmål
Kultur- och fritidsnämnden får i uppdrag att utreda och beräkna kostnader för att återuppta elljusspåret i Vittaryd och belysning på Bergastigen i Lagan.	Vi skapar ett rikt liv

Beslut	Visionsmål
Lokal 16 är ett kulturhus för och av unga vuxna som drivs av kulturföreningen Teater 16. Kultur- och fritidsnämnden erhåller 690 tkr år 2023-2024 för föreningsbidrag till Teater 16.	Vi skapar ett rikt liv
321 tkr avsätts till fritidsgård i serviceorterna, i första hand i Lagan, för år 2023 och framåt.	Vi skapar ett rikt liv

Tekniska nämnden

Uppdrag	Visionsmål
De medel som finns budgeterade under barn- och utbildningsnämnden för kameraövervakning ska flyttas till tekniska nämnden. Samtidigt sänks summan från 1 000 tkr till 500 tkr. Vid upphandling av kommunala lokaler ska behov av skalskydd finnas med i förfrågningsunderlaget.	Vi skapar ett rikt liv
Tekniska nämnden får i uppdrag att utreda kostnaden för att hyra ut kommunens varmvattenbassäng alternativt att bygga för att kunna hyra ut. Hyresgäst för denna bassäng är i huvudsak tänkt att vara Region Kronoberg, då nuvarande bassäng på sjukhusområdet inte kommer finnas kvar när den nya delen av sjukhuset byggs. Utredningen ska också innefatta när bassängen kan stå klar för uthyrning.	Vi skapar ett rikt liv

Beslut	Visionsmål
Brandvärnen tillförs 150 tkr som ett första steg för att möjliggöra för mer utbildning, tekniskt kunnande och höjd beredskap.	Livslångt lärande för alla

Ljungby Energi

Uppdrag	Visionsmål
En verksamhetsutövare kan skriva avtal om leverans av förnybar elektrisk kraft direkt med en elproducent via ett s.k. PPA-avtal och därmed bidra till den gröna omställningen. Ljungby Energi AB skall medverka och bidra till utvecklingen av Ljungby kommun som en attraktiv och efterfrågad kommun att leva, bo och driva företag i. Eftersom prisutvecklingen på elektrisk kraft medfört svårigheter för verksamhetsutövare att bedriva sin verksamhet skall bolaget utreda möjligheten att uppföra nya gröna produktionsenheter för leverans av grön el till näringslivet via s.k. PPA-avtal.	Bästa kommun att växa i

God ekonomisk hushållning

I kommunallagen står det att mål och riktlinjer som är av betydelse för en god ekonomisk hushållning ska finnas för den kommunala verksamheten. Målen och riktlinjerna ska omfatta både kommunens ekonomi och verksamhet. I kommunens ekonomistyrningsregler finns regler som verkar för en god ekonomisk hushållning i Ljungby kommun. Där beskrivs bland annat de finansiella målen, regler kring budget, resultatbalansering, demografisk modell och investeringar.

Finansiella mål

I kommunallagens 11 kapitel stadgas bland annat att en kommun ska ange de finansiella mål som är av betydelse för en god ekonomisk hushållning. Kommunens finansiella mål är följande:

1. Balanskravsresultatet ska motsvara minst 2 procent av skatteintäkter och generella statsbidrag.
Det finns flera anledningar till att ha ett resultatmål. En är att det måste finnas en buffert för oförutsedda händelser. En annan är att ju bättre resultat desto större utrymme finns det för att investera.
2. Inflationsskydda eget kapital.
*Dvs för att hindra att värdet på det egna kapitalet urholkas av inflationen. Det betyder att resultatet ska vara minst beräknad inflation multiplicerat med eget kapital. Inflationen definieras som $(KPI \text{ dec år } 1 / KPI \text{ dec år } 0) - 1 * 100$.*
3. Självfinansiering av investeringar.
Över en mandatperiod ska investeringar självfinansieras. Självfinansiering definieras som att resultat plus avskrivningar ska vara större än investeringarna. Om investeringarna är större innebär det försämrad likviditet eller krav på upplåning.
4. Soliditeten för kommunkoncernen inklusive pensionsåtaganden ska överstiga 33 procent.
Soliditeten är ett mått på koncernens långsiktiga finansiella utrymme. Den visar hur stor del av koncernens tillgångar som har finansierats med egna medel.

Budget

Budgetförutsättningar

Befolkningsprognos

Kommunledningsförvaltningen har med hjälp av Sweco tagit fram en befolkningsprognos som sträcker sig fram till 2035. Under år 2021 ökade Ljungby kommuns befolkning med 32 personer och sista december hade kommunen 28 433 invånare. Folkökningen förklaras av ett positivt flyttnetto, dvs det var fler som flyttade till kommunen än som flyttade från kommunen. Antalet personer som flyttade in var 1 145 och antalet som flyttade ut var 1 107, vilket gav ett positivt flyttnetto på 38 personer. Under året föddes 269 barn och 291 personer avled, vilket gav ett negativt födelsenetto på 22 personer.

Befolkningen antas fortsätta öka under hela prognosperioden, till följd av det bostadsbyggande som planeras i kommunen. Prognosen pekar på att kommunen når 29 000 invånare under år 2028 och vid utgången av år 2035 pekar prognosen på att folkmängden i Ljungby kommun kommer uppgå till omkring 29 500 personer. Kraftigast ökning sker av befolkningen i de äldsta åldersgrupperna som väntas öka markant under prognosperioden i takt med att 40-talisterna åldras in i denna grupp. Antalet födda väntas vara relativt oförändrat under hela prognosperioden. Detta trots att det summerade fruktsamheten väntas öka. Förklaringen till detta är att samtidigt som fruktsamheten ökar minskar antalet kvinnor i barnafödande åldrar i kommunen. Antalet döda väntas öka i takt med att 40-talisterna når åldrar då dödsriskerna är höga. Det innebär att födelsenettet, förhållandet mellan antalet födda och döda, beräknas vara negativt under hela prognosperioden.

Fram till år 2035 beräknas en folkökning i samtliga redovisade åldersgrupper utom för åldrarna 1-5 och 20-64 år. Fram till år 2025 väntas antalet 80 år och äldre öka med cirka 350 personer och mot slutet av prognosperioden har gruppen ökat motsvarande 810 personer jämfört med 2021. Detta innebär en ökning av antalet 80 år och äldre med 41 procent fram till år 2035, vilket kan jämföras med riket där gruppen väntas öka motsvarande 55 procent. Att äldre inte ökar lika mycket i Ljungby som i riket beror på att kommunen idag har en högre andel äldre jämfört med riket. Därmed blir den procentuella ökningen inte lika stor i kommunen som i riket. Fram till 2025 väntas antalet förskolebarn minska med nästan 60 barn, därefter väntas antalet barn i förskoleåldern vara oförändrat. Att antalet barn i förskoleåldern väntas minska under de inledande åren är en följd av att barnafödandet minskat de senaste åren och att barnafödandet beräknas ligga kvar på en ganska låg nivå under de närmaste åren. Antalet barn i åldern 6-12 år ökar med cirka 70 fram till år 2025. Därefter minskar antalet barn i skolåldern och vid utgången av 2035 beräknas det vara knappt 40 fler i åldersgruppen jämfört med 2021. Ökningen av barn i skolåldrar beror i sin tur på att det är större barnkullar som kommer upp i skolåldern än de som åldras ur den. Till det kommer även att inflyttning av barn i skolåldern är större än utflyttning i dessa åldrar.

Den demografiska försörjningskvoten är ett mått som används för att beskriva hur många personer i åldrar där flest förvärvsarbetar, 20-64 år, ska försörja förutom sig själv. Kvoten beräknas som summan av antal personer 0-19 år och antal personer 65 år och äldre dividerat med antal personer i åldern 20-64 och därefter multiplicerat med 100. År 2021 var den demografiska försörjningskvoten i Ljungby kommun 86, vilket innebär att 100 personer förutom sig själva skulle försörja ytterligare 86 personer. Det är högre än både riket och länet som hade en försörjningskvot på 77 respektive 83 för år 2021. Ljungby kommun har legat högre än länet och riket under större delen av perioden från 1970 och framåt. Under de senaste tio åren har försörjningskvoten ökat i kommunen, länet och riket, i takt med att de stora grupperna födda på 1940 talet nått 65 års ålder. Till detta kommer även att antalet personer i åldern 0-19 år ökat något i kommunen. Under prognosperioden väntas försörjningskvoten fortsätta att öka och vid utgången av år 2035 beräknas kommunens försörjningskvot ha stigit till 94. Ökningen beror nästan uteslutande på en ökning av befolkningen i den äldre åldersgruppen. I riket väntas den demografiska försörjningskvoten ha ökat till 80 år 2035 vilket innebär att avståndet mellan kommunen och riket ökar något.

Kompensation för demografi

Nämndernas rambudget för 2023 justeras för ökade respektive minskade kostnader kopplat till befolkningsförändringar i olika åldersgrupper. En justering har gjorts för 2021 och 2022. För 2021 är invånarantalet definitivt och för 2022 finns en ny prognos. Totalt sett ökas budgeten med 15,7 mkr, varav socialnämnden står för 12,8 mkr och barn- och utbildningsnämnden 1,6 mkr.

Inflationskompensation

Nämnderna kompenseras för inflation beräknat från SKR:s beräknade prisindex för kommunal verksamhet (PKV) övrig förbrukning för 2023 (cirkulär 22:28). Detta innebär en kompensation med 3,8 procent för 2023. Kompensationen viktas med 50 procent på alla kostnader utom lönekostnader, med avdrag för intäkter och 50 procent efter elkostnader. Vid budgetering av elkostnader för år 2023 anvisas nämnderna att budgetera för en kostnad på 1,0 kr/kWh, dvs dubbelt så hög kostnad jämfört med år 2021. Inflationskompensationen ligger totalt på 14,9 mkr för år 2023. Senaste tre åren har kompensationen legat i snitt på 1,9 procent där en summa på ca 5 mkr har fördelats mellan nämnderna.

Kostavdelningens debitering mot förvaltningarna räknas upp genom indexuppräkning med PKV. Indexuppräkning av internhyran sker också genom PKV. För 2023 innebär det en ökning med 3,8 procent.

Kapitalkostnadskompensation

Regelverket för kapitalkostnadskompensationen ändrades så att kompensation blir 75 procent av genomsnittlig kapitalkostnad för nyinvesteringar från och med 2021. Total kompensation 2023 ligger på 5,5 mkr, framför allt gällande barn- och utbildningsnämnden och kultur- och fritidsnämnden.

Internränta

Internräntan höjs från 0,8% till 1,5%. Räntesatsen sätts utifrån kommunens egen genomsnittliga upplåningsränta. Höjningen kompenseras förvaltningarna med totalt 11,5 mkr.

Löneökningsbudget

Löneökningar är budgeterade till 3 procent i genomsnitt för 2023. Kompensationen budgeteras centralt på finansieringen och fördelas ut till förvaltningarna allteftersom löneavtalen blir klara. Flertalet löneavtal för 2022 är klara och budgeten fördelas ut till berörda förvaltningar.

Finansiering

Pensionskostnader avser både utbetalningar till pensionärer och uppbokning av pensionsavgifter för anställda. Kostnaden för pensionsavgifter ökar kraftigt mellan 2022 och 2023. Anledningen är dels ett nytt pensionsavtal med ökad avsättning till pensioner, dels höjt prisbasbelopp som gör att pensionskostnaden ökar. Totalt sett ökar kostnaden för pensioner med 58 mkr mellan 2022 och 2023. För detta kompenseras nämnderna.

I det sammantagna personalomkostnadspålägget (PO) ingår arbetsgivaravgifter som bestäms av riksdagen samt avgifter som bestäms i kollektivavtal mellan SKR och fackföreningar inom offentlig sektor, till försäkringar och avtalspensioner. Arbetsgivaravgiften för 2023 uppgår till 31,42 procent och avtalsförsäkringar 0,13 procent. Kalkylerade PO-pålägg är en intern intäkt mot förvaltningarna som ska motsvara kostnad för de anställdas pensionsavgifter. Den interna intäkten och kostnaden ligger på 12,95 procent av lönekostnaden (7,7 procent 2022). Sammantaget blir det ett beräknat PO-pålägg på 44,5 % för år 2023.

Skatteintäkter beräknas enligt SKR's prognos i augusti (cirkulär 22:28). Beräkningen är att skatteintäkterna ökar med 4,7 procent för 2023. Ökningen beror på ökade löner, ökade pensioner och minskad arbetslöshet. För 2024 och framåt tror SKR på en något svagare skatteunderlagsutveckling, på ca 4,4 procent årligen.

SKR april 2022	2021	2022	2023	2024	2025
% ökning	5,3	4,9	4,7	4,4	4,5

Generella statsbidrag och utjämningsbidrag ökar mellan 2022 och 2023. Utjämningsbidraget för LSS beräknas öka mellan 2022 och 2023 samtidigt som avgiften Ljungby kommun betalar i kostnadsutjämnings minskar.

Budgetår (mkr)	2022	2023
Inkomstutjämnning	309,9	371,5
Kostnadsutjämnning	-23,6	-18,3
Regleringspost	66,0	43,3
LSS-utjämnning	33,9	50,8
Fastighetsavgift	63,2	65,7
Totalt	449,5	513,2

Finansiella intäkter budgeteras till 24,3 mkr, vilket är en ökning med 6,5 mkr mot tidigare år. Ökningen beror på uttag med 6 mkr årligen från överskottsfonden för pensioner. De finansiella intäkterna består i övrigt framför allt av reavinst för pensionsmedelsförvaltningen och borgensavgifter mot kommunala bolag. Utdelning från Ljungbybostäder kvarstår på 1 650 tkr.

De finansiella kostnaderna består framför allt av räntekostnader för långfristiga lån. De finansiella kostnaderna ökar från 6,9 mkr till 16,2 mkr. Anledningen till den ökade kostnaden är att räntenivån och låneskulden förväntas stiga framöver.

Upplåning

Investeringsbudgeten på 313 mkr är självfinansierad till 39 %. En del av investeringarna finansieras genom minskad likviditet men utöver det beräknas en ökad upplåning med 169 mkr krävas.

Årets resultat

Budgeterat resultat för 2023 ligger på 19,2 mkr vilket motsvarar 1,0 procent av skatteintäkter och generella statsbidrag.

Plan 2024-2025

För att nå det finansiella målet om ett resultat på två procent av skatteintäkter och generella statsbidrag krävs ökade intäkter eller minskade kostnader (budgetanpassning) med 26 mkr för 2024. Anledningen är framför allt skatteintäkter och generella statsbidrag inte ökar i samma omfattning och fortsatt hög ökning av pensionskostnaden. Finansiella kostnader och avskrivningar ökar på grund av den kommande höga investeringsnivån. Samtidigt ökar kommunens kostnader genom ökat antal äldre.

Kommentarer budgetförändringar av driftbudget

I budget 2023 tillförs nämnderna i Ljungby kommun totalt 140 mkr vilket är rekordhögt, en ökning med 8,2 procent. Det är främst kopplat till tre gånger större inflationskompensation jämfört med de senaste åren, stora demografiska förändringar, kompensation för höjd internränta, löneökningkompensation samt kompensation för höjda pensionskostnader. Dessa kompensationer redovisas mer ingående under rubrik Budgetförutsättningar.

Budgetförändringar kopplat till ekonomistyrningsregler

De flesta budgetförändringarna kopplat till ekonomistyrningsreglerna ingår i budgetförutsättningarna.

Sociala avgifter för ungdomar har de senast två åren sänkts tillfälligt fram till och med mars 2023. Nu när avgiften återigen höjs kompenseras nämnderna med sammanlagt 4,3 mkr.

En höjning av internhyran görs ned 2 mkr utöver indexuppräknig. År 2023 är det kultur- och fritidsförvaltningen som får denna budgetjustering.

Budgetförändringar kopplat till tidigare beslut

Budgetförstärkningar för tillfälliga projekten detaljplan Södra Ljunga, Bolmens östra strand samt fördjupad översiktsplan tas bort från budget 2023.

Barn- och utbildning fick 2022 tillfällig förstärkning av sin budgetram med 7 mkr. Dessa medel plockas stegvis tillbaka med 3,5 mkr år 2023 och resterande 3,5 mkr år 2024.

Reglering av generella statsbidrag

Vissa riktade statsbidrag erhåller kommunen tillsammans med de generella statsbidragen. Dessa riktade bidrag regleras gentemot respektive nämnd.

Budgetförändringar under pågående år 2022

Vissa budgetjusteringar har gjorts under löpande år efter beslut av KS, dessa redovisas och permanentas i planeringsdirektivet. Under år 2022 gjordes en omorganisation då en lokalvårdsenhet skapades under fastighetsavdelningen där även budget omfördelades mellan nämnderna. Dessutom utökades barn- och utbildningsnämndens budget med 6,2 mkr för ökade för kostverksamhet.

Övriga budgetförändringar år 2023

Omfördelning av budget

Budget för kameraövervakning på kommunens skolor flyttas från barn- och utbildningsnämnden till tekniska nämnden och sänks från 1 000 tkr till 500 tkr.

Samhällsbyggnadsavdelning tilldelas 8 318 tkr genom omfördelning av medel från miljö- och byggnämnden 2 473 tkr, tekniska nämnden 418 tkr samt från utvecklingsavdelningen 5 256 tkr.

115 tkr flyttas från demokratiberedningen under kommunstyrelsen till valnämnden som byter namn till val- och demokratinämnden.

Budget för IT-licenser har enligt tidigare beslut omfördelats från nämnderna till kommunstyrelsen. Kommunstyrelsen får i uppdrag att återföra budget samt kostnader för IT-licenser till nämnderna enligt fördelningen i "Sammanställning budgetförändringar driftbudget år 2023".

Övriga budgetförstärkningar

För att kommunen ska kunna ta emot studentferiearbetare årligen permanentas budget för detta med 300 tkr. Ytterligare 300 tkr permanentas i budgeten för att kunna erbjuda kommunens ungdomar gratis busskort på sommaren.

Kultur- och fritidsnämnden tillskjuts 690 tkr för bidrag till Teater 16.

På grund av ny tillkommen hyreskostnad för lokal i Lidhult under år 2022 tillförs Barn- och utbildningsnämnden 200 tkr.

För fritidsgård i Lagan avsätts 321 tkr, detta för att tillmötesgå ideella krafter samt stärka serviceorten.

På grund av det försämrade säkerhetsläget i omvärlden tillskjuts IT-avdelningen 1 400 tkr för utökning av två tjänster.

En avsiktsförklaring att byta ut 25 % av kommunens fordon till vätgasbilar är antagen av kommunstyrelsen, vilket troligtvis kan ge ökade kostnader för förvaltningarna. 100 tkr budgeteras centralt år 2023 under kommunstyrelsen som kan omfördelas vid behov om ökade kostnader vid inköp/leasing av vätgasbilar uppstår. Ökas till 500 tkr år 2024 och framåt.

Målet är en god uppväxt för barn och ungdomar i Ljungby kommun, där kommunen arbetar för att barn och ungdomar ska få tillgång till: trygghet, hälsa, utveckling, lärande, omsorg, god hemmiljö och goda relationer, i enlighet med Barnens bästa gället! - i Kronobergs län. Alla som möter barn och ungdomar ska ha detta gemensamma mål som grundar sig i barnkonventionen. För bättre samordna detta arbete mellan förvaltningarna budgeteras centralt 1 000 tkr år 2023 och 2 000 tkr för år 2024 och framåt.

För att finansiera kostnaden för doktorand inom barn- och utbildningsförvaltningen kopplat till förskollärautbildningen på Campus Ljungby avsätts 350 tkr.

Smålands Sjörike ska anställa en resursperson gemensamt för alla medverkande kommuner. Kostnad för Ljungby kommun beräknas till 100 tkr och tillskjuts kommunstyrelsens budgetram.

Brandvärnen i Ljungby kommun tillförs 150 tkr som ett första steg för att möjliggöra för mer utbildning, tekniskt kunnande och höjd beredskap.

Barn- och utbildningsnämndens budget utökas med 1 200 tkr för främjande insatser för elevers hälsa och lärande, år 2023 och framåt.

Budgeten för arvodeskostnader förstärks med 400 tkr för ökat antal ledamöter.

Revisionen erhåller 158 tkr i utökad ram för år 2023.

Socialnämnden tillskjuts 200 tkr för bidrag till Kvinnojouren Märta.

Övrigt

Medel som tillfördes valnämnden år 2022 då det var valår återförs i budget 2023.

Lokalvårdsenheten får minskad budget med 1 500 tkr kopplat till tidigare beslut att vid omorganisationen kostnadseffektivisera verksamheten.

Verksamheten för rivningar förstärktes med 700 tkr år 2022, dessa medel återförs år 2023.

Enligt kommunallagen ska budgeten upprättas så att intäkter överstiger kostnader. Nämnderna åläggs ett besparingskrav på sammanlagt 14 mkr, vilket motsvarar 0,75 % av nettobudgeten. Detta för att Ljungby kommun ska kunna budgetera för ett resultat på 1,0 % av skatteintäkter och statsbidrag.

Sammanställning budgetförändringar driftbudget år 2023

	KS	TN	MBN	BUN	SN	KFN	Val- nämnd	ÖF	Revision	Familje- rätt	Totalt
Budgetförändringar kopplat till ekonomistyrningsregler											
Inflationskompensation	605	1 932	-231	6 253	4 102	2 235		-22	12	39	14 925
Demografifaktor justering 2021	25	94	-1	417	800	6		-1			1 340
Demografifaktor justering 2022	-49	-22	-2	877	-924	25		-1			-96
Demografifaktor 2023	616	393	17	351	12 949	81		9	2	3	14 421
Löneökning	1 518	1 868	592	22 806	17 826	1 144	2	103	5		45 864
Kapitalkostnadskompensation	135	735		2 535	403	1 657					5 465
Höjd internränta	139	2 841	9	4 238	2 575	1 735					11 537
Höjda pensionskostnader	2 150	5 018	880	17 056	19 456	1 351		249	14		46 174
Höjda sociala avgifter ungdomar	317	41		1 062	2 648	227		1			4 296
Internhyra						2 000					2 000
Budgetförändringar kopplat till tidigare beslut											
Detaljplan Södra Ljunga			-150								-150
Bolmens östra strand			-500								-500
Fördjupad översiktsplan			-700								-700
Kontorsmaterial	63	-30	-11	-12	-2	-8					0
Återföring ökad ram				-3 500							-3 500
Reglering mot generella statsbidrag											
Kommuner mot brott	285										285
Fast omsorgskontrakt					1 851						1 851
Stärkt rätt till assistans					-541						-541
Barnets bästa när LVU upphör					29						29
Planering gymnasial utbildning				456							456
Ämnesbetyg				57							57
Nationella minoritetsspråk				-85							-85

	KS	TN	MBN	BUN	SN	KFN	Val- nämnd	ÖF	Revision	Familje- rätt	Totalt
Deltagande i förskola				114							114
Stärkta skolbibliotek				57							57
Allsidig social sammansättning				85							85
Extra studietid o lovskola				655							655
Professionsprogrammet				-57							-57
Nationella prov				342							342
Validering nationell struktur				171							171
Analys i ÖP, klimatanpassning			-85								-85
Budgetförändringar under pågående år 2022											
Städorganisation	-57	31 796		-23 448	-6 882	-1 409					0
Kostverksamhet				6 200							6 200
Övriga budgetförändringar år 2023											
Val 2022							-700				-700
Besparing städorganisation		-1 500									-1 500
Rivningar		-700									-700
Besparing	-760	-1 034	-69	-5 648	-5 786	-651	0	-52			-14 000
Kameraövervakning skolor		500		-1 000							-500
IT-avdelningens utökning två tjänster	1 400										1 400
Studentferiearbete	300										300
Vätgas fordon	100										100
Barnens bästa gällar!	1 000										1 000
Ökad arvodeskostnad	400										400
Teater 16						690					690
Lokal Lidhult				200							200
Fritidsgård Lagan						321					321
Sommarlovskort	300										300

	KS	TN	MBN	BUN	SN	KFN	Val-nämnd	ÖF	Revision	Familjerätt	Totalt
Doktorand				350							350
Smålands Sjörike	100										100
Demokratiberedning till val- och demokratinämnd	-115						115				0
Samhällsbyggnadsavdelning	3 062	-418	-2 644								0
IT-licenser	-4 077	456	137	1 024	2 352	108					0
Politikerutbildning	200										200
Brandvårn		150									150
Främjande insatser för elevers hälsa				1 200							1 200
Utökad ram									158		158
Kvinnojouren					200						200
SUMMA	7 657	42 120	-2 758	32 756	51 056	9 512	-583	286	191	42	140 279

Driftbudgetramar per nämnd

Tkr	Utfall 2021	Ram- budget 2022	Budgetjusteringar under 2022				Budget 2022	Prognos augusti 2022	Beslutad budget 2023
			Resultat balans- ering	Tilläggs budget	Löneökn budget	Interna om- föringar			
Kommunstyrelse	91 430	94 490	1 768	250	1 132	-320	97 320	96 975	102 147
Miljö- och byggnämnd	4 666	11 727	274		437	-104	12 334	14 044	8 969
Teknisk nämnd	79 012	93 871	4 574		1 371	31 536	131 344	137 144	135 991
Barn- och utbildningsnämnd	714 202	713 740	1 300	6 200	16 689	-23 496	714 434	717 284	746 496
Socialnämnd	700 965	713 779	5 029		13 178	-8 266	723 721	723 721	764 835
Kultur- och fritidsnämnd	76 501	76 432	869	70	839	-1 564	76 646	77 381	85 944
Valnämnd	34	799			2	-4	797	797	216
Överförmyndarnämnd	5 375	6 480			86	-26	6 540	6 050	6 766
Revision	1 083	1 096			4	-2	1 099	1 099	1 287
Gem familjerättsnämnd	1 770	2 042					2 042	2 008	2 084
SUMMA	1 675 039	1 714 456	13 814	6 520	33 740	-2 246	1 766 280	1 776 504	1 854 735

Driftbudget flerårsplan 2023-2025¹

	Budget 2023	Budget 2024	Budget 2025
Kommunstyrelse	102 147	104 807	105 943
Teknisk nämnd	135 991	134 524	135 117
Miljö- och byggnämnd	8 969	8 503	8 297
Barn- och utbildningsnämnd	746 496	746 832	751 961
Socialnämnd	764 835	775 667	786 352
Kultur- och fritidsnämnd	85 944	87 198	87 601
Valnämnd	216	916	166
Gem överförmyndarnämnd	6 766	6 761	6 761
Revision	1 287	1 300	1 314
Gem familjerättsnämnd	2 084	2 124	2 165
SUMMA	1 854 735	1 868 632	1 885 677

¹ Inklusive beräknad inflationskompensation, demografifaktor samt redan kända budgetjusteringar. Exklusive löneökning- och kapitalkostnadskompensation samt kompensation för eventuell internräntejustering.

Investeringsbudget år 2023 med plan 2024-2027

Nämnderna har lämnat in begäran om investeringar på sammantaget 358 mkr för 2023 och 1 092 mkr för hela planperioden 2024-2027. Kommunstyrelsens arbetsutskotts förslag ligger på 313 mkr för 2023 och 1 259 mkr för hela planperioden. Av investeringarna avser 51 mkr VA och renhållning för 2023 och 316 mkr för hela planperioden 2024-2027.

Tekniska nämnden

I fastighetsavdelningens budget avsätts medel för multihall, totalt 160 mkr åren 2022-2025. Även medel för bowlinghall budgeteras för 21,3 mkr år 2023. Energiinvesteringar förstärks med 10 mkr årligen. Totalt tilldelas fastighetsavdelningen 175,6 mkr år 2023.

Gatuinvesteringar budgeteras till 33,6 mkr för 2023. Till parkering Askaken avsätts ytterligare 350 tkr. Parkavdelningen tilldelas en investeringsbudget på 6,5 mkr. Budgeten för exploateringsavdelningen sätts till 3,0 mkr, vilket avser markförvärv.

Investeringar för VA budgeteras 49,6 mkr och för renhållning budgeteras 1,5 mkr.

Kommunstyrelsen

För kommunstyrelsen budgeteras 5 650 tkr för investeringar 2023. Budgeten för Programfas övergripande projekt sänks från tidigare 1 000 tkr till 500 tkr. 150 tkr tilldelas för renovering av arkivet samt 350 tkr för köp av jobbcirkusen. För att kunna fortsätta den positiva utvecklingen när det gäller centrum avsätts 1 000 tkr år 2023.

Miljö- och byggnämnden

För miljö- och byggnämnden avsätts 200 tkr i investeringsbudget.

Barn- och utbildningsnämnden

Barn- och utbildningsnämnden tilldelas budget på 11 935 tkr vilket bland annat innefattar ny lastbil med släp, 2 500 tkr, inventarier Harabergetområdet/Hjortsberg med 5 000 tkr, inventarier Stensbergsskolan 760 tkr, digitala lärverktyg samt gradsax.

Socialnämnden

Socialnämndens investeringsbudget uppgår till 7 850 tkr för 2023 vilket bland annat avser inventarier till nytt särskilt boende på Harabergetområdet, 5 000 tkr.

Kultur- och fritidsnämnden

Investeringar för kultur- och fritidsnämnden budgeteras till 12 480 tkr för år 2023. Största investeringarna avser inventarier bowlinghall och bibliotek samt utbyggnad av befintlig paddock på Sickinge. 50 tkr avsätts till handikapptolett samt handikappramp i Askaken, samt 300 tkr för aktivitetsytor på landsbygden. Investeringsbudget 600 tkr för traktor flyttas till år 2023 från år 2024.

Investeringspecifikation år 2023 med plan 2024-2027

	Budget 2023	Plan 2024	Plan 2025	Plan 2026	Plan 2027
Tekniska nämnden					
TN övergripande inkl räddningstjänsten	5 200	8 550	6 400	5 750	5 650
TN Fastighetsavdelning	175 550	194 950	69 900	37 900	37 900
TN Gata - Trafiksäkerhet	2 900	2 900	2 900	3 600	3 600
TN Gata - Industri- och handelsområden	2 200	12 700	9 200	4 200	2 700
TN Gata - Bostadsområden	2 000	1 000	2 500	0	0
TN Gata - Gator och parkeringar	19 050	42 250	19 500	19 500	11 500
TN Gata - GC-vägar	3 000	33 500	2 500	7 000	6 000
TN Gata - belysning	4 400	4 000	4 000	500	500
TN Gata - Centrumplan	0	0	3 500	5 550	13 300
TN Park	6 500	8 600	2 400	3 800	1 400
TN Exploatering	3 000	3 000	3 000	3 000	3 000
Summa Teknisk nämnd exkl. VA/renhållning	223 800	311 450	125 800	90 800	85 550
Vatten	3 000	3 000	3 250	3 800	3 500
Avlopp	15 800	14 650	23 650	29 500	11 000
VA-ledningar	30 750	66 750	56 500	21 750	21 750
Renhållning	1 500	1 500	1 500	1 500	1 500
Summa VA Renhållning	51 050	85 900	84 900	56 550	37 750
Teknisk nämnd summa	274 850	397 350	210 700	147 350	123 300
Kommunstyrelsen					
Inventarier KLF	150	150	150	150	150
Programfas övergripande projekt	500	1 000	1 000	1 000	1 000
KS oförutsedda	300	300	300	300	300
IT-investeringar	3 000	3 000	3 000	3 000	3 000
Fokusområden investering	200	200	200	200	200
Arkivet	150	1 000			
Jobbcirkus	350				
Centrumutveckling	1 000				
Kommunstyrelse summa	5 650	5 650	4 650	4 650	4 650
Miljö- och byggnämnd					
Inventarier Miljö- och bygg	100	100	100	100	100
Digitalisering	100	200	200	200	200
Miljö- och byggnämnd summa	200	300	300	300	300

	Budget 2023	Plan 2024	Plan 2025	Plan 2026	Plan 2027
Barn- och utbildningsnämnd					
Inventarier Barn- o utbildning	2 000	3 000	3 000	3 000	3 000
Div årliga omdisp skola/barnomsorg	100	100	100	100	100
Lärararbetsplatser	75	75	75	75	75
Anpassning skolgårdar enl handingsplan	175	175	175	175	175
Digitala lärverktyg	875	875	875	875	875
Harabergetområdet/Hjortsberg inventarier	5 000	4 500			
Lastbil med släp Fordons- o transportprogram	2 500				
Gradsax Industriprogrammet	450				
Inventarier Stensbergsskolan	760				
Inventarier multihall			1 480		
Barn- och utbildningsnämnd summa	11 935	8 725	5 705	4 225	4 225
Kultur- och fritidsnämnd					
Investeringar Kultur-Fritid	700	700	700	700	700
Offentlig utsmyckning	100	100	100	100	100
Inventarier bibliotek	1 700				
Inventarier bowlinghall	8 210				
Utbyggnad befintlig paddock Sickinge	820				
Aktivitetsytor på landsbygden	300				
Askaken handikapptolett samt handikappramp	50				
Traktor Lagavallen	600				
Inventarier multihall			5 600		
Sarg och plexiglas A-hallen Ljungby Arena			3 000		
Kultur- och fritidsnämnd summa	12 480	800	9 400	800	800
Socialnämnden					
Inventarier socialförvaltningen	1 100	1 100	1 100	1 100	1 100
IT-förbättringar/utbyggnad	600	600	600	600	600
Arbetsmiljöåtgärder	400	400	400	400	400
Reinvesteringar sängar	400	400	400	400	400
Reinvestering taklyftar	350	350	350	350	350
Inventarier nytt särskilt boende	5 000				
Socialnämnden summa	7 850	2 850	2 850	2 850	2 850
SUMMA TOTALT	312 965	415 675	233 605	160 175	136 125
SUMMA TOTALT EXKL VA/ RENHÅLLNING	261 915	329 775	148 705	103 625	98 375

Resultatbudget år 2023-2025

Tkr	Bokslut 2021	Budget 2022	Prognos 2022	Ram 2023	Plan 2024	Plan 2025
Verksamhetens nettokostnad	-1 675 039	-1 714 456	-1 776 504	-1 854 735	-1 868 632	-1 885 677
Höjd internhyra					-2 000	-4 000
Kapital- och driftkostnads- kompensation					-6 930	-10 830
Övrigt	-175		50			
Ofördelad lönepott		-37 623	-1 000	-40 000	-93 000	-148 000
Ökning semesterlöneskuld		-2 900	-2 900	-3 062	-3 130	-3 200
Intern ränta	15 298	17 500	16 000	34 800	39 400	42 500
Kundförluster	-1 238	-1 000	-1 500	-1 000	-1 000	-1 000
Avgiftsbestämd ålderspension	-48 517	-50 138	-51 082	-70 650	-71 630	-73 890
Pensionspremier	-13 889	-16 014	-13 700	-43 000	-46 400	-13 800
Avsättning till pensioner	1 167	-3 914	-3 970	1 576	1 772	1 405
Pensionsutbetalningar	-32 625	-27 000	-30 860	-30 600	-28 100	-27 300
Löneskatt	-22 560	-22 606	-24 127	-34 859	-35 513	-27 664
Kalkylerade PO-pålägg	86 956	84 583	79 770	131 850	135 806	139 880
Verksamhetens nettokostnader	-1 690 622	-1 773 568	-1 809 823	-1 909 680	-1 979 358	-2 011 576
Skatteintäkter	1 326 387	1 359 357	1 375 963	1 407 605	1 469 519	1 535 411
Generella statsbidrag o utjämning	460 941	449 511	489 498	513 203	523 346	527 884
Verksamhetens resultat	96 706	35 300	55 638	11 128	13 508	51 719
Finansiella intäkter	93 761	17 750	-56 456	24 250	24 250	18 250
Finansiella kostnader	-4 696	-6 902	-8 067	-16 217	-23 856	-31 683
ÅRETS RESULTAT	185 771	46 148	-8 885	19 161	13 901	38 273
Finansiellt mål resultat 2,0 % av skatteintäkter och statsbidrag	10,4%	2,6%	-0,5%	1,0%	0,7%	1,9%

Finansieringsbudget år 2023-2025

Tkr	Bokslut 2021	Budget 2022	Prognos 2022	Budget 2023	Plan 2024	Plan 2025
Den löpande verksamheten						
Resultat efter skatter o finansnetto exkl avskrivningar	287 794	148 180	93 115	121 161	115 901	140 273
Justering för avsättningar	1 133	0	0	0	0	0
Summa löpande verksamhet	288 927	148 180	93 115	121 161	115 901	140 273
Förändring av rörelsekapital	-22 266	20 000	0	20 000	20 000	20 000
Investeringsverksamhet						
Bruttoinvesteringar	-189 279	-259 985	-273 558	-312 965	-415 675	-233 605
Försäljning av anläggningar	543	1 500	1 500	1 500	1 500	1 500
Investering överföring	0	-51 649	0	-143 770	0	0
Summa använda medel	-188 736	-310 134	-272 058	-455 235	-414 175	-232 105
Finansieringsverksamhet						
Nyupptagna lån	0	0	0	169 000	278 000	72 000
Amorteringar	-2 750	0	-3 000	0	0	0
Ökning övriga långfristiga skulder	6 752	0	0	0	0	0
Förändring långfristiga fordringar	51	0	0	0	0	0
Summa finansieringsverksamhet	4 053	0	-3 000	169 000	278 000	72 000
Bidrag till infrastruktur	-5 233	0	0	0	0	0
Förändring av likvida medel	76 745	-141 954	-181 943	-145 074	-274	168
Likvida medel årets början	260 618	153 222	337 377	155 434	10 360	10 086
Likvida medel årets slut	337 377	11 268	155 434	10 360	10 086	10 255
Självfinansieringsgrad investeringar	152%	57%	34%	39%	28%	60%

Balansbudget år 2023-2025

Tkr	Bokslut 2021	Budget 2022	Prognos 2022	Budget 2023	Plan 2024	Plan 2025
TILLGÅNGAR						
Anläggningstillgångar	2 009 146	2 302 499	2 179 204	2 532 439	2 844 614	2 974 719
Omsättningstillgångar	1 109 628	720 758	927 685	762 611	742 337	722 506
<i>varav likvida medel</i>	<i>337 377</i>	<i>11 268</i>	<i>155 434</i>	<i>10 360</i>	<i>10 086</i>	<i>10 255</i>
SUMMA TILLGÅNGAR	3 118 774	3 023 257	3 106 889	3 295 050	3 586 951	3 697 225
EGET KAPTIAL, AVSÄTTNINGAR OCH SKULDER						
Eget kapital	1 877 764	1 790 419	1 868 879	1 888 040	1 901 941	1 940 215
<i>varav årets resultat</i>	<i>185 771</i>	<i>46 180</i>	<i>-8 885</i>	<i>19 161</i>	<i>13 901</i>	<i>38 273</i>
Avsättningar	74 479	73 804	74 479	74 479	74 479	74 479
Långfristiga skulder	725 515	718 513	722 515	891 515	1 169 515	1 240 515
Kortfristiga skulder	441 016	440 521	441 016	441 016	441 016	441 016
SUMMA EGET KAPTIAL, AVSÄTTNINGAR OCH SKULDER	3 118 774	3 023 257	3 106 889	3 295 050	3 586 951	3 697 225
Avkastning på eget kapital	9,9%	2,6%	-0,5%	1,0%	0,7%	2,0%
Soliditet	60%	59%	60%	57%	53%	52%

Uppföljning och rapportering

Uppföljning till kommunfullmäktige utgår från Planeringsdirektivet och sker tre gånger per år i Delårsrapport april, Delårsrapport augusti samt Årsredovisning. Uppföljningen sker utifrån två perspektiv; visionsstyrning med visionsmål, fullmäktigemål samt fokusområden och kommungemensamma kvalitetsindikatorer kopplat till verksamhetens uppdrag. Fokusområdena är ett verktyg för att nå visionen. Bedömning av måluppfyllnad av visionsmålen sker genom en sammanvägning av de Globala målen och fullmäktigemålen. Bedömning av måluppfyllnad av fullmäktigemål sker i relation till målvärde och kvalitetsindikatorer sker utifrån en rörelse mot ett målvärde.

I Delårsrapport april redovisas verksamhet och aktiviteter som stödjer beslutade fullmäktigemål samt ett nuläge för indikatorer i relation till årets målvärde. En sammanfattning av aktiviteter kopplat till kommunens fyra fokusområden redovisas. Kvalitetsindikatorer redovisas med utfall.

I Delårsrapport augusti redovisas dessutom en prognos för måluppfyllelse för respektive visionsmål samt fullmäktigemål. Fokusområdena redovisas med utförda samt pågående aktiviteter samt status. Kvalitetsindikatorer redovisas med utfall i relation till utgångsvärdet, dvs rörelsen.

I årsredovisningen redovisas utfall samt analys för samtliga indikatorer för uppföljning av visionsstyrningen. För de beslutade kvalitetsindikatorerna kopplade till verksamhetens uppdrag redovisas utfall i relation till utgångsvärde och analys. Bedömning av kvalitetsindikatorer sker utifrån en rörelse mot målvärdet.

Ett syfte med den kommungemensamma uppföljningen är att säkerställa kommunstyrelsens uppsiktsplikt i förhållande till övriga nämnder. Ett annat syfte är att återredovisa måluppfyllelse och avvikelser i förhållande till besluten i Planeringsdirektivet. En samlad utvärdering av måluppfyllelsen gällande såväl visionsmål, fullmäktigemål som kvalitetsindikatorer, dvs. både utvecklingsmål samt verksamhetsmässiga- och ekonomiska mål, ska ske ur perspektivet god ekonomisk hushållning. Ett tredje syfte är att skapa underlag för respektive organisatorisk nivå att utöva en effektiv styrning.

Utöver delårsrapporterna och årsredovisningen görs mindre omfattande månadsrapporter vid några tillfällen under året. I dessa återfinns framförallt en ekonomisk prognos med kommentarer till avvikelserna. Månadsrapporterna redovisas till kommunstyrelsen vid större avvikelser jämfört med budget på 1 procent.

Utvärdering av god ekonomisk hushållning

God ekonomisk hushållning innebär enligt Kommunallagen att såväl kommunens finansiella som verksamhetsmässiga mål uppnås. Det betyder även att verksamheten bedrivs långsiktigt, ändamålsenligt och effektivt samt sker i enlighet med lagar, regler och etablerade normer. Ekonomisk hushållning kan ses i två dimensioner, att hushålla i tiden och över tiden. På kort sikt måste ekonomiska resurser vägas mot verksamhet, över tid handlar det mer om att ställa verksamheternas behov nu i relation till verksamheternas behov på längre sikt. Utgångspunkten är att varje generation ska bära sina egna kostnader, om kommunen under ett eller flera år har högre kostnader än intäkter innebär det att kommande generationer måste betala för denna överkonsumtion.

Kommunens budget innehåller finansiella mål, samt mål för verksamheten som är av betydelse för god ekonomisk hushållning. För att uppnå en god ekonomisk hushållning krävs att det finns ett tydligt samband mellan resursåtgång och verksamhetsresultat. För att åstadkomma detta samband krävs bland annat en utvecklad planering med framförhållning och handlingsberedskap samt tydliga mål. I Planeringsdirektivet beslutar fullmäktige om ett antal fullmäktigemål vilka är utvecklingsområden som stödjer de övergripande, långsiktiga strategierna. Kommunfullmäktige beslutar också om ett antal kvalitetsindikatorer som belyser hur verksamheten utvecklas.

Kvalitetsindikatorer

Kommunfullmäktige har beslutat ett antal kvalitetsindikatorer på koncernnivå vilka anges nedan. Alla individbaserade indikatorer ska beaktas ur ett jämställdhetsperspektiv.

Verksamhet
Personaltäthet, inskrivna barn per årsarbetare i förskolan
Elever i åk 6 med lägst betyget E i matematik
Elever i åk 9 som är behöriga till yrkesprogram
Elever i åk 9: Jag är nöjd med min skola som helhet
Elever i åk 9 med lägst betyget E i idrott och hälsa
Gymnasieelever med examen inom 4 år
Gymnasieelever med indraget studiestöd pga. ogiltig frånvaro
Aktivitetstillfällen för barn och unga i kommunala bibliotek
Deltagartillfällen i idrottsföreningar
Elever i musik- eller kulturskola
Brukarbedömning individ- och familjeomsorg totalt - förbättrad situation
Ej återaktualiserade vuxna personer med försörjningsstöd ett år efter avslutat försörjningsstöd
Väntetid i antal dagar från ansökan vid nybesök till beslut inom försörjningsstöd
Väntetid i antal dagar från beslut till första erbjudna inflyttningsdatum avseende boende enl. LSS §9.9
Brukarbedömning boende LSS totalt - Brukaren trivs alltid hemma
Brukarbedömning daglig verksamhet LSS - Brukaren får bestämma om saker som är viktiga
Väntetid i antal dagar från ansökningsdatum till första erbjudet inflyttningsdatum till särskilt boende
Personalkontinuitet, antal personal som en hemtjänsttagare möter under 14 dagar
Kvalitetsaspekter särskilt boende äldreomsorg
Brukarbedömning särskilt boende äldreomsorg - helhetssyn
Brukarbedömning hemtjänst äldreomsorg - helhetssyn
Sjuksköterskor/plats i boende för särskild service för äldre, vardagar
Delaktighetsindex
Resultat vid avslut i kommunens arbetsmarknadsverksamhet, deltagare som börjat arbeta eller studera
Elever på SFI som klarat minst två kurser, av nybörjare två år tidigare
Företagsklimat enl. ÖJ (Insikt) - Totalt, NKI
Handläggningstid från när ansökan betraktas som fullständig till beslut för bygglov för nybyggnad av en- och tvåbostadshus, antal dagar
Insamlat kommunalt avfall totalt
Fossiloberoende fordon i kommunorganisationen
Måltidssvinn, grund- och gymnasieskola
Ekologiska livsmedel i kommunens verksamhet
Medarbetare
Personalomsättning
Andel heltidsarbetande
Genomsnittlig sysselsättningsgrad
Sjukfrånvaro
Långtidssjukfrånvaro
Frisknärvaro
Medarbetarengagemang HME
Ekonomi
Kostnadsutveckling
Prognos budgetavvikelse